

31 de mayo de 2004

**Encuesta de ocupación en alojamientos turísticos:
Acampamentos turísticos (EOAC)
Abril 2004. Datos provisionales**

Las pernoctaciones de los viajeros alojados en los campings españoles aumentan un 1,2% en abril respecto al mismo mes del año anterior

Durante el mes de abril se registran **más de 1,8 millones de pernoctaciones en acampamentos turísticos**, lo que supone un incremento del 1,2% respecto a abril de 2003. Las pernoctaciones realizadas por los residentes experimentan un incremento interanual del 2,1%, mientras que las de los no residentes descienden un 0,4%.

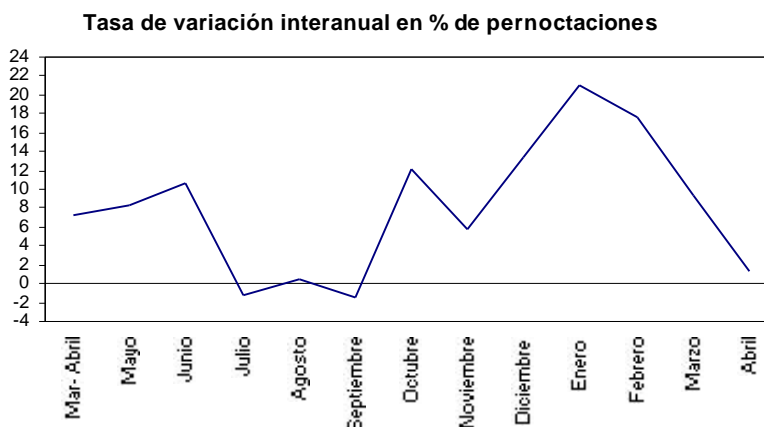
En el primer cuatrimestre del año, las pernoctaciones se incrementan un 9,2% respecto al mismo periodo del año anterior. En el caso de los residentes el incremento interanual es del 9,6% y para los no residentes la tasa es del 8,8%.

En el mes de abril se ocupan en los campings españoles **más de 1,5 millones de parcelas** (que se definen como la suma de la ocupación en parcelas, bungalows, caravanas en propiedad del camping y zonas sin parcelar), un 11,9% más que en abril de 2003. De ellas, el 73% están ocupadas por caravanas o similares con alquiler de larga duración.

Los viajeros alojados en campings y las pernoctaciones de los mismos en abril fueron:

	Viajeros	Pernoctaciones
Espanoles	394.817	1.223.263
U.E. (sin España)	109.372	599.444
Resto del mundo	7.822	29.340
Total	512.011	1.852.047

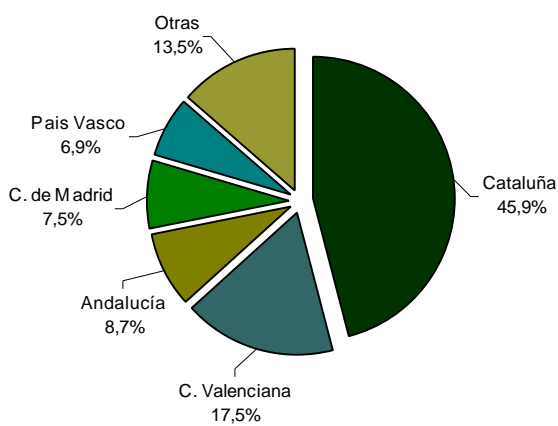
La tasa interanual del número de pernoctaciones desciende en más de ocho puntos porcentuales respecto al mes de marzo.



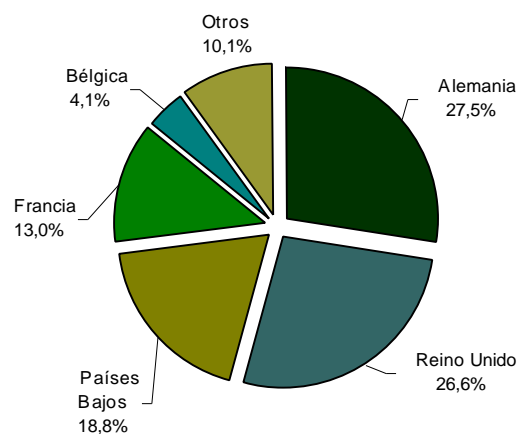
Alemania es el principal mercado emisor en el mes de abril

Los viajeros procedentes de **Alemania y Reino Unido** acumulan el 54% del total de pernoctaciones realizadas por los no residentes. Las pernoctaciones de los alemanes disminuyen un 20%, mientras que las de los británicos aumentan un 17,9%. Los Países Bajos, el siguiente mercado emisor, registra una tasa interanual del -7,4%.

Pernoctaciones de los viajeros españoles según procedencia en %



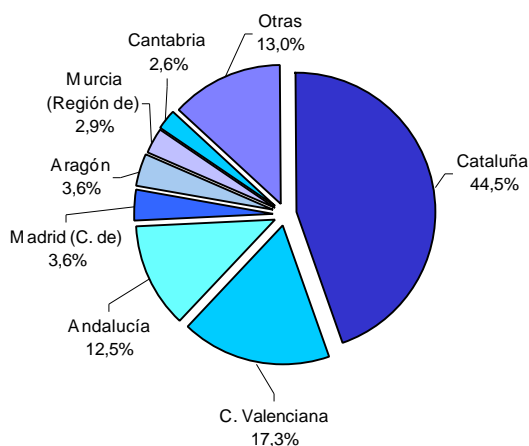
Pernoctaciones de los viajeros extranjeros según procedencia en %



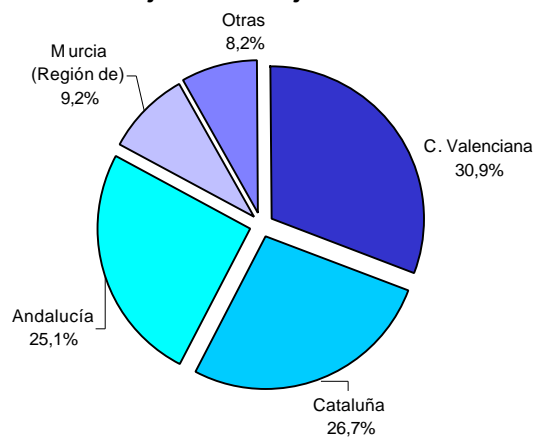
Cataluña es el principal destino de las pernoctaciones de los españoles

Cataluña concentra más del 44% de las pernoctaciones realizadas por los residentes durante el mes de abril, que se incrementan un 6,7% respecto al mismo mes del año anterior. Por su parte, la Comunidad Valenciana y Cataluña son los destinos preferidos por los no residentes. En estas comunidades autónomas las pernoctaciones de los extranjeros descienden en tasa interanual un 1,5% y un 0,4% respectivamente.

Distribución de las pernoctaciones de los viajeros españoles en %



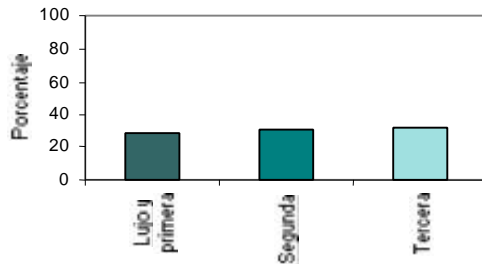
Distribución de las pernoctaciones de los viajeros extranjeros en %



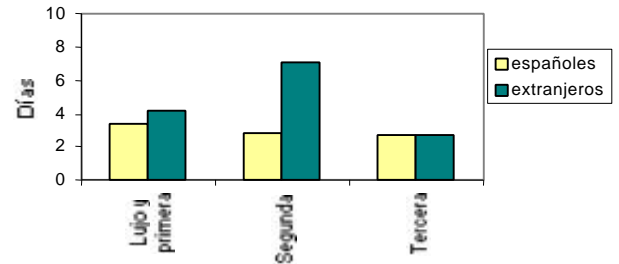
El grado de ocupación por parcelas aumenta un 3,6% en tasa interanual

El grado de ocupación por parcelas se sitúa en el 30,3% en abril, un 3,6% más que en el mismo mes del año anterior. Por su parte, el grado de ocupación en fines de semana se sitúa en el 31,8%, 1,6 puntos por encima del grado de ocupación por parcelas total.

Grado de ocupación por categoría del camping



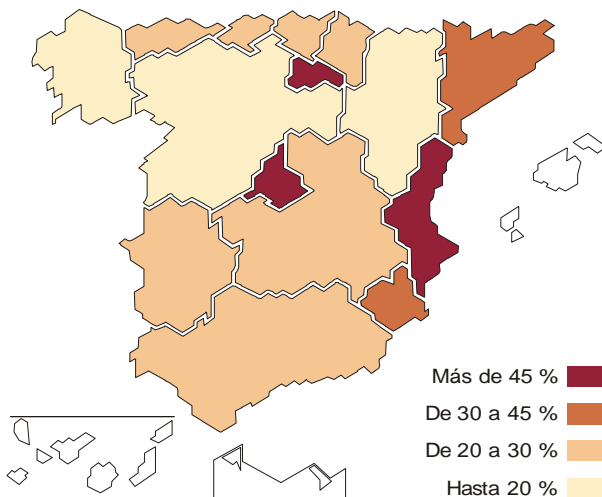
Estancia media por categoría del camping



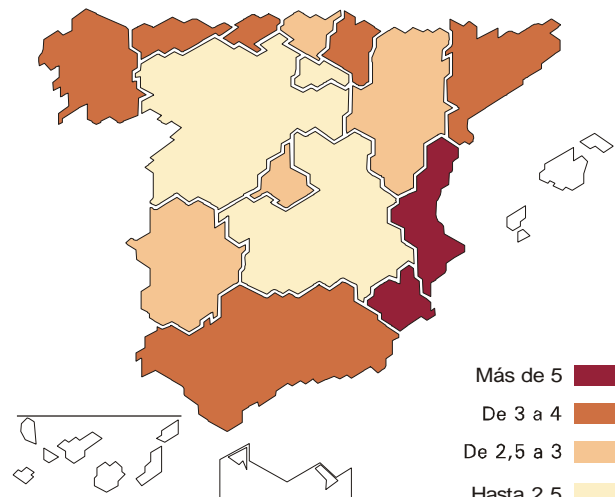
La Rioja es la comunidad que registra el mayor grado de ocupación por parcelas (el 58,3% de las parcelas ofertadas fueron cubiertas), un 0,6% superior al registrado en abril de 2003. Le siguen la Comunidad de Madrid y la Comunidad Valenciana, donde se ofertan 5,8 y 20,5 miles de parcelas y se alcanzan grados de ocupación del 49,6% y del 47,9% respectivamente, con variaciones interanuales respecto a abril de 2003 de un 5,7% y de un (-1%).

En la Región de Murcia y la Comunidad Valenciana, la estancia media supera los cinco días en el mes de abril.

Grado de ocupación por plazas en comunidades autónomas



Estancia media por comunidades autónomas (en días)



Las zonas turísticas con mayor número de pernoctaciones y mayor grado de ocupación se sitúan en las costas.

En la Costa Brava se registran más de 233.000 pernoctaciones en abril y en la Costa Blanca se alcanza el mayor grado de ocupación, con el 55,1% de las parcelas ofertadas cubiertas.

Más información en INEbase – www.ine.es Todas las notas de prensa en: www.ine.es/prensa/prensa.htm

Gabinete de prensa: Teléfonos: 91 583 93 63 / 94 08 – Fax: 91 583 90 87 - gprensa@ine.es

Área de información: Teléfono: 91 583 91 00 – Fax: 91 583 91 58 – www.ine.es/infoine