

## Encuestas de ocupación en alojamientos turísticos extrahoteleros (EOAT) Enero 2021. Datos provisionales

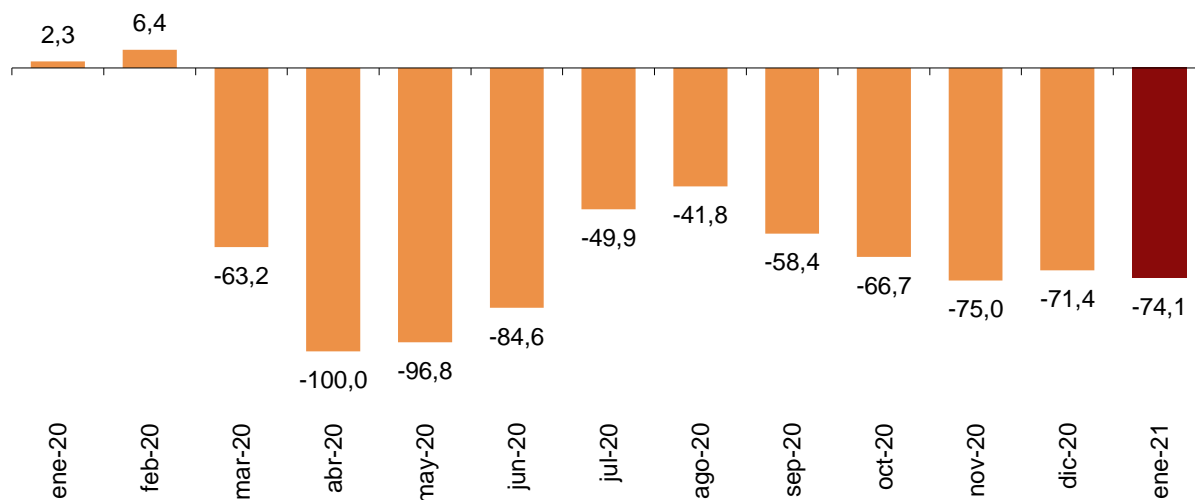
### Las pernoctaciones en alojamientos turísticos extrahoteleros bajan un 74,1% en enero respecto al mismo mes de 2020

Las pernoctaciones en alojamientos turísticos extrahoteleros (apartamentos, campings, alojamientos de turismo rural y albergues) superan los 1,4 millones en enero, un 74,1% menos que en el mismo mes de 2020.

Por procedencia de los viajeros, las pernoctaciones de viajeros residentes en España disminuyen un 49,4% en tasa anual, superando las 639 mil. Por su parte, las de los no residentes bajan un 81,3%, hasta las 805 mil.

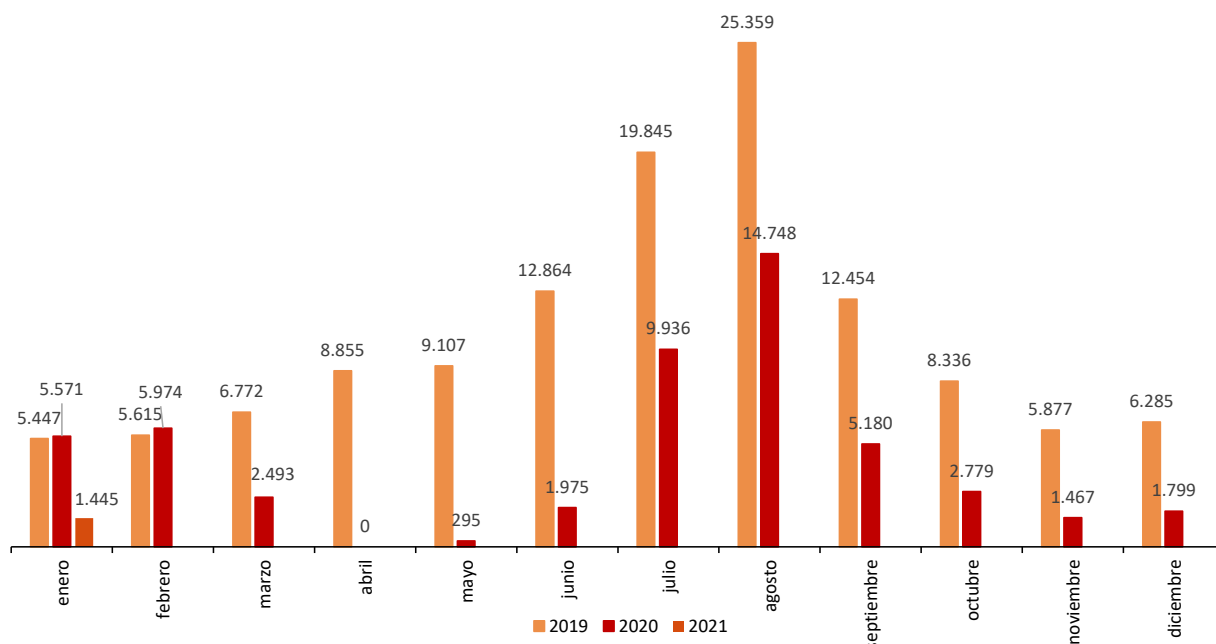
#### Tasa de variación anual de pernoctaciones

Porcentaje



## Pernoctaciones en alojamientos extrahoteleros mensuales. Comparativa 2019-2020-2021

Miles



## Establecimientos abiertos

Durante el mes de enero están abiertos en España 83.246 alojamientos extrahoteleros, un 33,0% menos que en el mismo mes de 2020, lo que representa un 59,5% del total del directorio de establecimientos en ese mes.

Tipo de alojamiento	Número de establecimientos abiertos estimados según la encuesta	Porcentaje sobre el total de establecimientos de directorio	Número de plazas estimadas según la encuesta	Porcentaje sobre el total de plazas de directorio
<b>TOTAL</b>	<b>83.246</b>	<b>59,5%</b>	<b>608.471</b>	<b>61,3%</b>
Apartamentos (*)	71.165	60,7%	273.557	61,6%
Campings	350	57,9%	218.201	69,4%
Turismo rural	11.593	53,9%	104.851	52,4%
Albergues	138	31,7%	11.862	35,2%
Tasa anual	-33,0		-27,0	

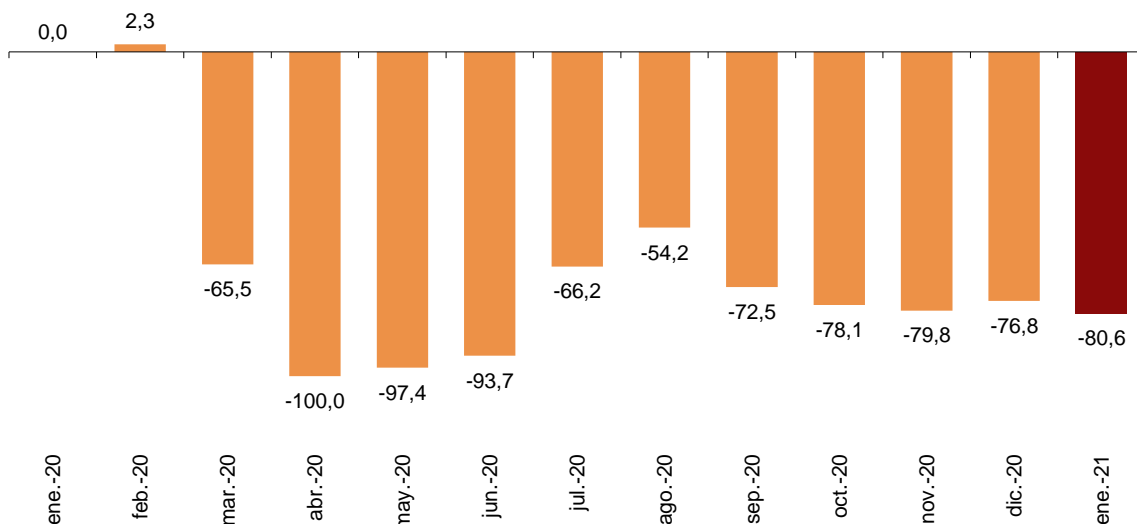
(\*) Número de apartamentos estimados.

## Apartamentos turísticos

Las pernoctaciones en apartamentos turísticos se reducen un 80,6% en enero en tasa anual. Las de residentes bajan un 42,6% y las de no residentes un 88,4%.

### Tasa de variación anual de pernoctaciones en apartamentos turísticos

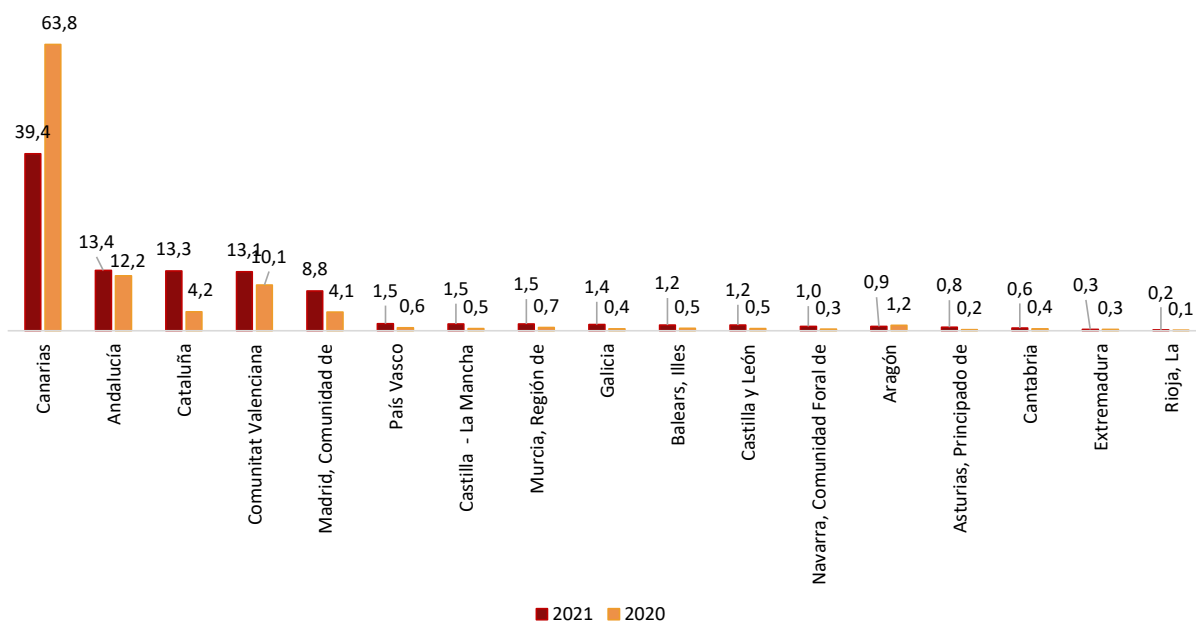
Porcentaje



Canarias, Andalucía y Cataluña son los destinos principales de los viajeros en enero, con tasas anuales en el número de pernoctaciones del -88,0%, -78,7% y -38,3%, respectivamente.

### Distribución del total de pernoctaciones en apartamentos turísticos. Comparativa enero 2020-2021

Porcentaje



Por zonas turísticas, la Isla de Tenerife es el destino preferido en apartamentos turísticos, con 105.923 pernотaciones y una ocupación del 19,9% de los apartamentos ofertados.

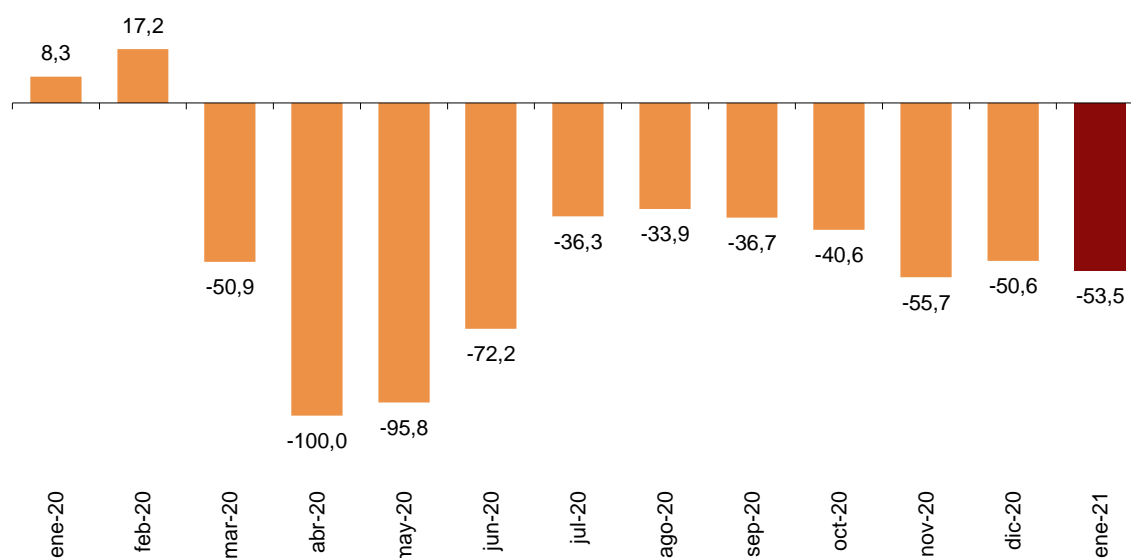
Los puntos turísticos con mayor número de pernотaciones en enero son San Bartolomé de Tirajana, Madrid y Adeje.

## Campings

Las pernотaciones en campings registran en enero un descenso del 53,5% respecto al mismo mes del año anterior. Las de residentes bajan un 35,7% y las de no residentes un 57,9%.

### Tasa de variación anual de pernотaciones en campings

Porcentaje



En enero se ocupan el 31,6% de las parcelas ofertadas, un 21,0% menos que en el mismo mes de 2020. El grado de ocupación en fin de semana alcanza el 30,9%, con un descenso anual del 23,0%.

Comunitat Valenciana es el destino preferido en campings, con 330.520 pernотaciones, lo que supone una bajada del 49,1% respecto a enero de 2020. Comunidad Foral de Navarra alcanza el mayor grado de ocupación, con el 45,0% de las parcelas ofertadas.

Por zonas turísticas, la Costa Blanca es el destino preferido, con 203.701 pernотaciones y una ocupación del 61,6% de las parcelas ofertadas.

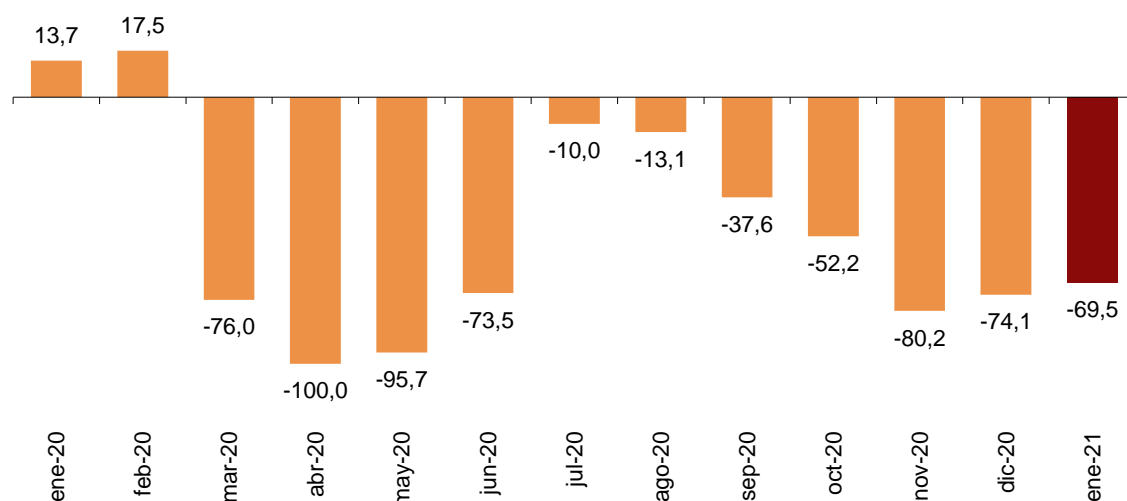
Los puntos turísticos con más pernотaciones son Benidorm, Marbella y Cartagena.

## Alojamientos de turismo rural

Las pernoctaciones en alojamientos de turismo rural presentan un descenso del 69,5% en enero respecto al mismo mes de 2020. Las de residentes bajan un 68,3% y las de no residentes un 74,1%.

### Tasa de variación anual de pernoctaciones en alojamientos de turismo rural

Porcentaje



En los alojamientos de turismo rural se ocupan el 3,4% de las plazas, un 58,0% menos que en enero de 2020. El grado de ocupación en fin de semana se sitúa en el 4,9%, con un descenso del 69,1%.

Por comunidades, Castilla y León es el destino preferido, con 13.004 pernoctaciones, un 77,5% menos que en enero de 2020. Canarias alcanza el mayor grado de ocupación, con el 13,3% de las plazas ofertadas.

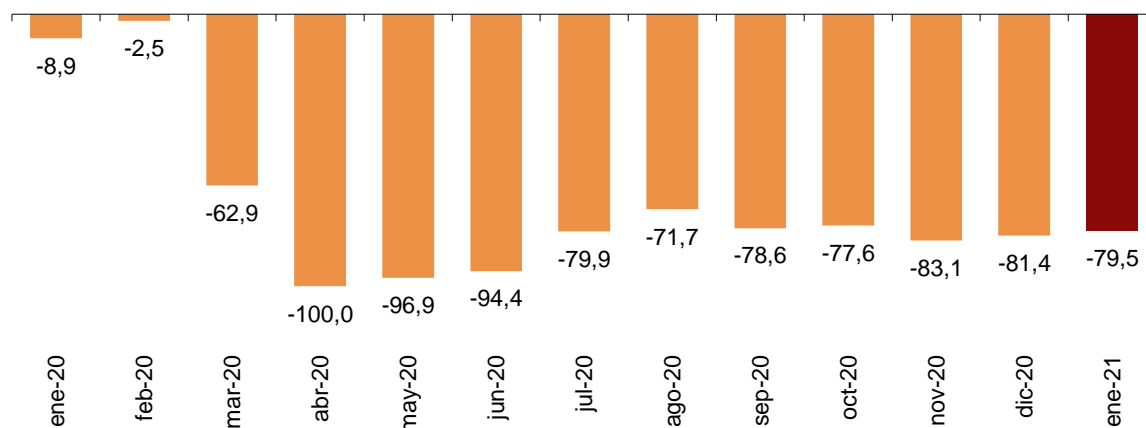
Por zonas turísticas, el Pirineo Navarro es el destino preferido, con 7.551 pernoctaciones. En la Isla de La Palma se alcanza la mayor ocupación, del 15,9% de las plazas ofertadas.

## Albergues

Las pernoctaciones en albergues<sup>1</sup>, registran en enero un descenso anual del 79,5%. Las de residentes bajan un 78,6% y las de no residentes un 81,0%.

### Tasa de variación anual de pernoctaciones en albergues

Porcentaje



En albergues se ocupan el 7,0% de las plazas, un 61,2% menos que en enero de 2020. El grado de ocupación en fin de semana alcanza el 7,5%, con un descenso del 64,7%.

Por comunidades, Andalucía es el destino preferido, con 9.148 pernoctaciones, un 56,5% menos que en enero de 2020. Canarias alcanza la mayor ocupación, con el 38,0% de las plazas ofertadas.

## Índices de precios

El Índice de Precios de Apartamentos Turísticos (IPAP) baja un 15,4% en enero respecto al mismo mes de 2020, el Índice de Precios de Alojamientos de Turismo Rural (IPTR) desciende un 0,7% y el Índice de Precios de Campings (IPAC) baja un 0,1%.

<sup>1</sup> Desde enero de 2021, se incluyen en el marco de la encuesta los albergues turísticos, además de aquellos pertenecientes a la Red de Española Albergues Juveniles. Los datos publicados no son comparables con los de enero 2021 por lo que se publican unos coeficientes de enlace que permiten calcular las tasas de variación anual.

## Evolución de los viajeros y las pernoctaciones en todos los alojamientos turísticos colectivos españoles

Las pernoctaciones en el conjunto de alojamientos turísticos colectivos españoles (hoteles<sup>2</sup>, apartamentos, campings, alojamientos de turismo rural y albergues) descienden un 82,2% en enero en tasa anual. Las de residentes bajan un 67,3% y las de no residentes un 89,3%.

Los viajeros y pernoctaciones en alojamientos turísticos colectivos son:

Enero 2021	Apartamentos	Campings	T. Rural	Albergues	Extrahotelero	Hoteles	Total
<b>Viajeros</b>	109.649	47.480	32.649	4.705	194.483	1.092.017	1.286.500
Residentes	75.045	33.518	29.896	2.743	141.202	863.912	1.005.114
No residentes	34.604	13.962	2.753	1.962	53.281	228.105	281.386
<b>Pernoctaciones</b>	755.137	552.883	111.434	25.571	1.445.025	2.393.440	3.838.465
Residentes	380.237	151.530	91.593	16.031	639.391	1.636.024	2.275.415
No residentes	374.900	401.354	19.842	9.539	805.635	757.416	1.563.051

Del total de pernoctaciones realizadas en alojamientos turísticos colectivos, un 62% corresponde a hoteles y un 38% a alojamientos turísticos extrahoteleros.

Los principales mercados emisores en el conjunto de alojamientos turísticos reglados son el alemán (con el 19,8% del total de pernoctaciones de no residentes), el británico (16,4%) y el francés (10,9%).

Canarias es el destino preferido, con más de 757 mil pernoctaciones (un 90,7% menos que en enero de 2020). Le siguen Comunitat Valenciana (con más de 628 mil y un descenso del 73,6%) y Andalucía (con más de 597 mil y una bajada anual del 80,8%).

## Revisiones y actualizaciones de datos

Coincidiendo con la publicación de hoy, el INE ha actualizado los datos de enero de 2020 de las Encuestas de Ocupación en: Apartamentos Turísticos (EOAP), Campings (EOAC), Alojamientos de Turismo Rural (EOTR) y Albergues (EOAL). Así como, del Índice de Precios de Apartamentos Turísticos (IPAP), Índice de Precios de Campings (IPAC) e Índice de Precios de Alojamientos de Turismo Rural (IPTR).

## Nota Metodológica

El objetivo principal de la Encuesta de Ocupación en Apartamentos Turísticos (EOAP) es conocer el comportamiento de una serie de variables que permitan describir el segmento que ocupa este tipo de alojamiento dentro del sector turístico, tanto desde el punto de vista de la oferta como de la demanda.

El Índice de Precios de Apartamentos Turísticos (IPAP) es una medida estadística de la evolución mensual de los precios que los establecimientos de apartamentos turísticos aplican a sus clientes.

**Tipo de operación:** continua de periodicidad mensual.

**Ámbito poblacional:** establecimientos de apartamentos turísticos y/o empresas explotadoras de apartamentos turísticos.

<sup>2</sup> La nota de prensa correspondiente a la Coyuntura Turística Hotelera se ha publicado el 24 de febrero.

**Ámbito geográfico:** todo el territorio nacional, con la excepción de Ceuta y Melilla donde no existen establecimientos de este tipo.

**Periodo de referencia de los resultados:** el mes.

**Periodo de referencia de la información:** La consulta de datos básicos se refiere a una quincena del mes, elegidos aleatoriamente, de tal manera que entre todos los establecimientos cubran el mes completo.

**Tipo de muestreo:** muestreo estratificado por provincia y tamaño del establecimiento, y para Canarias y Baleares estratificado a nivel isla-tamaño.

**Método de recogida:** cuestionario cumplimentado directamente por el establecimiento.

Para más información acerca de estas operaciones estadísticas se puede consultar la [metodología y el informe metodológico estandarizado](#) de cada una de ellas en INEbase.

El objetivo principal de la Encuesta de Ocupación en Campings (EOAC) es conocer el comportamiento de una serie de variables que permitan describir el segmento que ocupa este tipo de alojamiento dentro del sector turístico, tanto desde el punto de vista de la oferta como de la demanda.

El Índice de Precios de Campings (IPAC) es una medida estadística de la evolución mensual de las principales tarifas de precios que los campings aplican a sus clientes.

**Tipo de operación:** continua de periodicidad mensual.

**Ámbito poblacional:** establecimientos de acampamentos.

**Ámbito geográfico:** todo el territorio nacional, con la excepción de Ceuta y Melilla donde no existen establecimientos de este tipo.

**Periodo de referencia de los resultados:** el mes.

**Periodo de referencia de la información:** siete días seguidos de cada mes, elegidos aleatoriamente de tal manera que entre todos los establecimientos cubran el mes completo.

**Tamaño muestral:** aproximadamente 1200 establecimientos.

**Tipo de muestreo:** encuesta exhaustiva en todas las provincias.

**Método de recogida:** cuestionario cumplimentado directamente por el establecimiento.

Para más información acerca de estas operaciones estadísticas se puede consultar la [metodología y el informe metodológico estandarizado](#) de cada una de ellas en INEbase.

El objetivo principal de la Encuesta de Ocupación en Alojamientos de Turismo Rural (EOTR) es conocer el comportamiento de una serie de variables que permitan describir las características fundamentales este tipo de alojamiento dentro del sector turístico, tanto desde el punto de vista de la oferta como de la demanda.

El Índice de Precios de Alojamientos de Turismo Rural (IPTR) es una medida estadística de la evolución mensual de los precios que los empresarios de este tipo de alojamiento aplican a sus clientes.

**Tipo de operación:** continua de periodicidad mensual.

**Ámbito poblacional:** establecimientos de turismo rural inscritos como tales en el correspondiente registro de cada Comunidad Autónoma.



**Ámbito geográfico:** todo el territorio nacional, con la excepción de Ceuta y Melilla donde no existen establecimientos de este tipo.

**Periodo de referencia de los resultados:** el mes.

**Periodo de referencia de la información:** La consulta de datos básicos se refiere a todos los días del mes.

**Tipo de muestreo:** encuesta exhaustiva en todas las provincias excepto en aquellas en las que el tamaño de la población es suficientemente grande para tomar una muestra.

**Método de recogida:** cuestionario cumplimentado directamente por el establecimiento.

Para más información acerca de estas operaciones estadísticas se puede consultar la [metodología y el informe metodológico estandarizado](#) de cada una de ellas en INEbase.

El objetivo principal de la Encuesta de Ocupación en Albergues (EOAL) es conocer el comportamiento de una serie de variables que permitan describir las características fundamentales de este tipo de alojamiento dentro del sector turístico, tanto desde el punto de vista de la oferta como de la demanda.

**Tipo de operación:** continúa de periodicidad mensual.

**Ámbito poblacional:** albergues turísticos inscritos como tales en el correspondiente registro de cada Comunidad Autónoma y los albergues juveniles pertenecientes a la Red Española de Albergues Juveniles (REAJ)

**Ámbito geográfico:** todo el territorio nacional, con la excepción de Ceuta y Melilla donde no existen establecimientos de este tipo.

**Periodo de referencia de los resultados:** el mes.

**Periodo de referencia de la información:** La consulta de datos básicos se refiere a todos los días del mes.

**Tipo de muestreo:** encuesta exhaustiva en todas las provincias excepto en aquellas en las que el tamaño de la población es suficientemente grande para tomar una muestra.

**Método de recogida:** cuestionario cumplimentado directamente por el establecimiento.

Para más información acerca de esta operación estadística se puede consultar la [metodología y el informe metodológico estandarizado](#) en INEbase.

Las estadísticas del INE se elaboran de acuerdo con el Código de Buenas Prácticas de las Estadísticas Europeas, que fundamenta la política y estrategia de calidad de la institución. Para más información, véase la sección de Calidad en el INE y Código de Buenas Prácticas en la página web del INE.

---

Más información en INEbase – [www.ine.es](http://www.ine.es) Twitter: [@es\\_ine](https://twitter.com/es_ine) Todas las notas de prensa en: [www.ine.es/prensa/prensa.htm](http://www.ine.es/prensa/prensa.htm)

Gabinete de prensa: **Teléfonos: 91 583 93 63 /94 08** — [gprensa@ine.es](mailto:gprensa@ine.es)

Área de información: **Teléfono: 91 583 91 00** – [www.ine.es/infoine](http://www.ine.es/infoine)

---

## Encuesta de ocupación en alojamientos turísticos (Apartamentos turísticos)

Enero 2021

Datos provisionales

3 de marzo de 2021

### 1. Viajeros, pernoctaciones y estancia media según comunidades y ciudades autónomas

Comunidades y ciudades autónomas	Viajeros			Pernoctaciones			Estancia media
	Total	Residentes	Residentes	Total	Residentes	Residentes	
		en España	en el extranjero		en España	en el extranjero	
<b>TOTAL</b>	109.649	75.045	34.604	755.137	380.237	374.900	6,89
Andalucía	27.950	23.861	4.088	101.117	67.583	33.534	3,62
Aragón	1.604	1.522	82	6.903	6.231	672	4,30
Asturias, Principado de	451	436	15	5.719	4.930	789	12,69
Balears, Illes	801	541	260	9.378	5.001	4.377	11,71
Canarias	39.393	16.158	23.235	297.495	63.224	234.271	7,55
Cantabria	1.057	992	65	4.172	3.777	395	3,95
Castilla y León	2.464	2.342	122	9.166	8.341	825	3,72
Castilla - La Mancha	1.072	1.047	26	11.239	10.485	754	10,48
Cataluña	6.089	5.046	1.043	100.269	75.410	24.859	16,47
Comunitat Valenciana	10.030	7.027	3.002	99.061	52.426	46.635	9,88
Extremadura	797	723	74	2.236	2.079	156	2,81
Galicia	1.640	1.496	144	10.331	9.040	1.291	6,30
Madrid, Comunidad de	12.139	10.246	1.894	66.628	47.175	19.453	5,49
Murcia, Región de	1.213	1.011	202	11.234	9.222	2.013	9,26
Navarra, Comunidad Foral de	866	754	113	7.236	5.098	2.138	8,35
País Vasco	1.877	1.637	240	11.681	8.943	2.738	6,22
Rioja, La	206	206	0	1.271	1.271	0	6,18
Ceuta	-	-	-	-	-	-	-
Melilla	-	-	-	-	-	-	-
Tasa anual	-81,45	-60,55	-91,37	-80,61	-42,62	-88,40	4,50
Tasa anual acumulada	-81,45	-60,55	-91,37	-80,61	-42,62	-88,40	4,50

### 2. Capacidad, grado de ocupación, personal empleado según comunidades y ciudades autónomas

Comunidades y ciudades autónomas	Capacidad		Grado de ocupación				Personal empleado
	Plazas estimadas	Apartamentos estimados	Por plazas	Por plazas	Por aparta-	Por aparta-	
				en fin de semana	mentos	mentos en fin de semana	
<b>TOTAL</b>	273.557	71.165	8,90	9,97	17,10	18,57	11.812
Andalucía	49.727	12.713	6,55	8,30	12,65	14,86	2.272
Aragón	5.030	1.177	4,42	5,80	9,20	11,26	398
Asturias, Principado de	1.443	352	12,79	14,03	27,48	28,34	102
Balears, Illes	2.626	678	11,52	12,27	25,54	26,78	209
Canarias	76.497	24.162	12,52	14,10	19,53	21,57	4.349
Cantabria	2.459	609	5,47	5,78	10,85	11,30	237
Castilla y León	4.511	1.115	6,55	7,79	16,04	18,04	420
Castilla - La Mancha	3.660	912	9,91	10,57	21,66	22,63	278
Cataluña	17.289	4.154	18,71	19,62	33,79	34,54	478
Comunitat Valenciana	82.039	17.014	3,90	4,31	8,95	9,67	1.417
Extremadura	2.937	655	2,46	2,67	6,41	6,96	403
Galicia	3.211	868	10,80	10,95	21,39	21,48	184
Madrid, Comunidad de	9.442	3.545	22,75	23,45	34,31	35,30	322
Murcia, Región de	6.274	1.566	5,78	6,10	14,34	14,62	144
Navarra, Comunidad Foral de	1.706	478	13,59	14,23	26,30	26,40	327
País Vasco	3.861	990	9,76	10,60	27,18	27,50	218
Rioja, La	844	177	4,86	5,58	15,13	16,54	54
Ceuta	-	-	-	-	-	-	-
Melilla	-	-	-	-	-	-	-
Tasa anual	-33,60	-34,09	-70,69	-69,38	-67,49	-66,29	-49,50
Tasa anual acumulada	-33,60	-34,09	-70,69	-69,38	-67,49	-66,29	-49,50

### 3. Viajeros, pernoctaciones, estancia media, capacidad, grado de ocupación

#### y personal empleado de las provincias con mayor número de pernoctaciones<sup>1</sup>

Provincias	Viajeros		Pernoctaciones		Estancia media	Capacidad		Grado de ocupación			Personal empleado
	Residentes en España	Residentes en el extranjero	Residentes en España	Residentes en el extranjero		Plazas estimadas	Apartamentos estimados	Por plazas	Por apartamentos	Por apartamentos fin de semana	
Palmas, Las	6.972	12.644	36.497	135.470	8,77	47.711	15.298	11,61	18,75	20,61	2.465
St Cruz de Tenerife	9.186	10.591	26.727	98.801	6,35	28.786	8.864	14,04	20,89	23,25	1.884
Barcelona	1.741	851	62.849	24.067	31,00	7.012	2.025	39,98	61,12	61,43	229
Alicante\Alacant	3.239	2.096	23.740	32.283	10,50	58.671	12.251	3,08	6,87	7,48	1.008
Málaga	7.018	1.912	23.360	24.605	5,37	29.832	7.165	5,16	10,54	11,72	1.272
Valencia\València	2.802	762	14.863	10.440	7,10	11.133	2.408	7,33	18,79	19,86	257
Granada	7.262	984	16.067	2.780	2,29	5.044	1.322	12,03	15,87	23,68	305
Sevilla	4.687	674	14.542	3.912	3,44	5.055	1.555	11,77	23,32	24,07	262
Castellón\Castelló	987	145	13.823	3.912	15,67	12.235	2.356	4,68	9,69	10,63	151
Lleida	2.251	89	8.707	391	3,89	1.827	377	16,07	23,75	29,00	68
Toledo	422	26	7.249	630	17,59	727	201	34,97	64,51	64,85	32
Cádiz	2.221	232	6.297	970	2,96	3.161	901	7,40	16,04	20,48	181
Araba\Álava	489	37	4.037	1.215	10,00	874	242	19,37	51,63	52,01	41
Lugo	313	24	4.160	697	14,45	1.005	278	15,58	23,57	23,67	32
Coruña, A	1.008	87	3.677	313	3,64	952	307	13,46	27,92	26,63	84

<sup>1</sup> Las provincias pertenecientes a comunidades autónomas uniprovinciales no se han incluido, al estar reflejadas en las tablas anteriores.

### 4. Viajeros, pernoctaciones, estancia media, capacidad, grado de ocupación

#### y personal empleado de las zonas turísticas con mayor número de pernoctaciones

Zonas turísticas	Viajeros		Pernoctaciones		Estancia media	Capacidad		Grado de ocupación			Personal empleado
	Residentes en España	Residentes en el extranjero	Residentes en España	Residentes en el extranjero		Plazas estimadas	Apartamentos estimados	Por plazas	Por apartamentos	Por apartamentos fin de semana	
Tenerife	7.827	9.399	20.266	85.657	6,15	24.444	7.359	13,95	19,90	22,50	1.522
Gran Canaria	3.974	7.023	18.577	79.836	8,95	22.161	7.238	14,30	22,91	25,06	1.357
Costa Barcelona 2016	844	340	54.868	19.843	31,00	4.853	1.489	49,66	67,77	67,52	127
Costa Blanca	3.172	2.049	22.909	31.750	10,47	56.388	11.801	3,13	6,91	7,53	964
Lanzarote	1.973	3.980	12.206	38.700	8,55	18.702	5.824	8,77	14,66	16,25	824
Costa del Sol (Málaga)	5.190	1.765	20.293	24.368	6,42	28.249	6.656	5,10	10,69	11,60	1.153
Fuerteventura	1.024	1.641	5.714	16.934	8,50	6.848	2.235	10,64	15,93	17,56	284
Costa de Castellón	593	145	12.407	3.912	22,12	11.585	2.204	4,54	9,45	9,91	124
Barcelona	712	503	6.119	4.207	8,50	1.726	392	19,27	48,59	48,80	75
Costa Cálida (Murcia)	794	183	8.132	1.987	10,35	5.585	1.356	5,84	14,12	14,42	119

### 5. Viajeros, pernoctaciones, estancia media, capacidad, grado de ocupación

#### y personal empleado de los puntos turísticos con mayor número de pernoctaciones

Puntos turísticos	Viajeros		Pernoctaciones		Estancia media	Capacidad		Grado de ocupación			Personal empleado
	Residentes en España	Residentes en el extranjero	Residentes en España	Residentes en el extranjero		Plazas estimadas	Apartamentos estimados	Por plazas	Por apartamentos	Por apartamentos fin de semana	
S. Bartolomé de Tirajana	2.687	5.295	15.050	66.621	10,23	16.167	5.392	16,27	25,86	28,55	1.004
Madrid	7.316	1.825	37.222	18.397	6,08	8.512	3.238	21,08	31,37	32,32	263
Adeje	3.180	4.484	7.128	30.597	4,92	7.057	2.006	17,22	30,48	34,12	403
Tías	1.557	3.116	8.390	28.286	7,85	12.405	4.094	9,53	14,45	15,84	454
Arona	1.095	2.759	4.741	23.210	7,25	11.380	3.537	7,92	11,57	13,19	694
San Miguel de Abona	684	1.013	1.250	20.927	13,07	1.465	326	48,83	40,04	44,97	121
Marbella	1.089	1.271	3.759	12.680	6,97	6.654	1.445	7,87	15,74	16,60	289
Valencia	2.241	589	9.213	5.642	5,25	4.484	1.003	10,69	28,28	30,14	172
Puerto de la Cruz	2.738	795	6.835	7.783	4,14	2.698	1.086	17,42	25,35	29,19	225
Sevilla	3.660	564	10.292	2.495	3,03	4.161	1.199	9,91	19,22	21,14	237

## 6. Viajeros y pernoctaciones según país de residencia

Países	Viajeros		Pernoctaciones	
	Total	%	Total	%
TOTAL	109.649	100,00	755.137	100,00
Residentes en España	75.045	68,44	380.237	50,35
Residentes en el extranjero	34.604	31,56	374.900	49,65
TOTAL residentes en el extranjero	34.604	100,00	374.900	100,00
TOTAL residentes en UE (sin España)	23.921	69,13	242.393	64,66
- Alemania	6.323	18,27	83.296	22,22
- Austria	460	1,33	4.272	1,14
- Bélgica	1.601	4,63	18.678	4,98
- Dinamarca	325	0,94	4.697	1,25
- Finlandia	282	0,81	3.022	0,81
- Francia	4.314	12,47	33.803	9,02
- Grecia	16	0,04	378	0,10
- Irlanda	1.590	4,60	15.163	4,04
- Italia	1.774	5,13	18.538	4,94
- Luxemburgo	102	0,29	1.053	0,28
- Países Bajos	982	2,84	12.497	3,33
- Polonia	1.195	3,45	9.043	2,41
- Portugal	723	2,09	5.657	1,51
- República Checa	610	1,76	5.217	1,39
- Suecia	1.559	4,51	12.315	3,28
- Resto de la UE	2.065	5,97	14.764	3,94
Noruega	531	1,53	4.990	1,33
Reino Unido	4.043	11,68	63.190	16,86
Rusia	524	1,51	4.158	1,11
Suiza	902	2,61	11.008	2,94
Otros países europeos	840	2,43	7.918	2,11
Estados Unidos	460	1,33	3.019	0,81
Resto de América	1.470	4,25	19.342	5,16
Países africanos	767	2,22	5.608	1,50
Resto del mundo	1.147	3,31	13.273	3,54

## Encuesta de ocupación en alojamientos turísticos (Campings)

Enero 2021

Datos provisionales

3 de marzo de 2021

### 1. Viajeros, pernoctaciones y estancia media según categoría del establecimiento

Categoría	Viajeros			Pernoctaciones			Estancia media
	Total	Residentes en	Residentes en el	Total	Residentes en	Residentes en el	
		España	extranjero		España	extranjero	
TOTAL	47.480	33.518	13.962	552.883	151.530	401.354	11,64
Lujo y Primera	14.178	9.732	4.447	211.383	59.435	151.948	14,91
Segunda	31.148	22.256	8.891	318.908	85.698	233.210	10,24
Tercera	2.154	1.530	624	22.592	6.397	16.195	10,49
Tasa anual	-67,34	-56,64	-79,49	-53,50	-35,72	-57,90	42,38
Tasa anual acumulada	-67,34	-56,64	-79,49	-53,50	-35,72	-57,90	42,38

### 2. Establecimientos abiertos, capacidad, grado de ocupación y personal empleado según categoría del establecimiento

Categoría	Establecimientos abiertos estimados	Capacidad		Parcelas ocupadas	Grado de ocupación por parcelas	Grado de ocupación en fin de semana	Personal empleado
		Plazas estimadas	Parcelas estimadas				
TOTAL	350	218.201	69.660	683.025	31,63	30,87	2.128
Lujo y Primera	90	92.146	28.569	253.719	28,65	28,69	915
Segunda	210	113.878	37.046	388.677	33,84	32,52	1.081
Tercera	50	12.177	4.045	40.629	32,40	30,61	132
Tasa anual	-18,69	-15,39	-14,85	-32,76	-21,03	-22,99	-33,01
Tasa anual acumulada	-18,69	-15,39	-14,85	-32,76	-21,03	-22,99	-33,01

### 3. Viajeros, pernoctaciones y estancia media según comunidades y ciudades autónomas

Comunidades y ciudades autónomas	Viajeros			Pernoctaciones			Estancia media
	Total	Residentes en	Residentes en el	Total	Residentes en	Residentes en el	
		España	extranjero		España	extranjero	
TOTAL	47.480	33.518	13.962	552.883	151.530	401.354	11,64
Andalucía	9.834	5.111	4.724	112.264	26.071	86.193	11,42
Aragón	336	236	101	3.702	3.143	559	11,01
Asturias, Principado de <sup>1</sup>	-	-	-	-	-	-	-
Balears, Illes <sup>1</sup>	-	-	-	-	-	-	-
Canarias	735	664	71	5.703	1.605	4.098	7,76
Cantabria <sup>1</sup>	-	-	-	-	-	-	-
Castilla y León	131	56	75	212	108	105	1,62
Castilla - La Mancha	81	81	0	209	209	0	2,58
Cataluña	10.738	10.037	701	33.330	29.190	4.139	3,10
Comunitat Valenciana	17.118	10.701	6.417	330.520	67.327	263.193	19,31
Extremadura	196	129	67	372	261	111	1,90
Galicia	30	30	0	66	66	0	2,20
Madrid, Comunidad de	4.992	4.901	91	14.455	14.076	379	2,90
Murcia, Región de	2.489	867	1.621	47.159	4.993	42.166	18,95
Navarra, Comunidad Foral de	304	304	0	1.305	1.305	0	4,29
País Vasco	411	316	95	2.253	1.843	410	5,48
Rioja, La <sup>1</sup>	-	-	-	-	-	-	-
Ceuta	-	-	-	-	-	-	-
Melilla	-	-	-	-	-	-	-

<sup>1</sup> El tamaño de la muestra en estas comunidades no permite al INE facilitar los resultados desagregados para las mismas, con el fin de preservar el secreto estadístico. No obstante, en el total nacional están incluidos los datos correspondientes a dichas comunidades.

#### 4. Establecimientos abiertos, capacidad, grado de ocupación y personal empleado según comunidades y ciudades autónomas

Comunidades y ciudades autónomas	Establecimientos abiertos estimados	Capacidad		Parcelas ocupadas	Grado de ocupación por parcelas	Grado de ocupación en fin de semana	Personal empleado
		Plazas estimadas	Parcelas estimadas				
TOTAL	350	218.201	69.660	683.025	31,63	30,87	2.128
Andalucía	84	48.035	15.359	116.512	24,47	24,18	481
Aragón	25	9.154	2.951	19.251	21,04	20,99	87
Asturias, Principado de <sup>1</sup>	-	-	-	-	-	-	-
Balears, Illes <sup>1</sup>	-	-	-	-	-	-	-
Canarias	5	3.554	1.455	6.250	13,86	16,94	25
Cantabria <sup>1</sup>	-	-	-	-	-	-	-
Castilla y León	7	3.449	1.183	6.920	18,87	22,41	24
Castilla - La Mancha	6	2.240	690	4.024	18,82	22,41	21
Cataluña	50	33.131	10.874	92.938	27,57	25,94	289
Comunitat Valenciana	106	69.332	21.516	278.001	41,68	41,18	735
Extremadura	5	2.148	641	3.180	16,00	13,50	18
Galicia	9	2.449	694	25	0,12	0,21	17
Madrid, Comunidad de	16	15.945	5.488	71.523	42,04	40,38	175
Murcia, Región de	16	14.560	4.797	31.570	21,23	21,16	157
Navarra, Comunidad Foral de	6	2.697	801	11.174	45,02	40,76	23
País Vasco	7	3.801	1.153	10.080	28,20	30,59	29
Rioja, La <sup>1</sup>	-	-	-	-	-	-	-
Ceuta	-	-	-	-	-	-	-
Melilla	-	-	-	-	-	-	-

<sup>1</sup> El tamaño de la muestra en estas comunidades no permite al INE facilitar los resultados desagregados para las mismas, con el fin de preservar el secreto estadístico. No obstante, en el total nacional están incluidos los datos correspondientes a dichas comunidades.

#### 5. Viajeros, pernoctaciones, estancia media, establecimientos, capacidad, grado de ocupación y personal empleado de las provincias con mayor número de pernoctaciones<sup>1</sup>

Provincias	Viajeros		Pernoctaciones		Estancia media	Establecimientos abiertos estimados	Parcelas estimadas	Grado de ocupación por parcelas	Personal empleado
	Residentes en España	Residentes en el extranjero	Residentes en España	Residentes en el extranjero					
Alicante\Alacant	3.397	4.200	34.441	210.993	31,00	47	10.419	54,49	387
Málaga	947	1.694	8.300	42.871	19,38	27	4.294	31,39	154
Castellón\Castelló	2.624	1.419	11.916	34.876	11,57	32	6.058	23,36	200
Valencia\València	4.679	798	20.970	17.325	6,99	27	5.039	37,22	148
Almería	336	1.538	6.695	27.616	18,31	22	2.886	28,07	98
Barcelona	1.715	200	10.425	563	5,74	13	4.856	19,05	120
Granada	840	416	3.487	6.207	7,72	15	2.305	18,06	62
Girona	3.394	373	6.763	2.798	2,54	18	2.296	35,34	76
Cádiz	510	558	1.648	7.396	8,47	10	2.549	19,47	92
Lleida	1.952	25	6.089	459	3,31	13	2.250	42,75	51
Huelva	1.808	517	4.397	2.103	2,80	5	1.956	27,33	43
Tarragona	2.976	103	5.913	320	2,02	7	1.473	20,36	42
Zaragoza	121	93	2.455	496	13,80	5	498	13,48	19
Córdoba	420	0	997	0	2,37	4	851	4,42	18
Huesca	65	8	406	63	6,42	14	1.838	28,76	48

<sup>1</sup> Las provincias pertenecientes a comunidades autónomas uniprovinciales no se han incluido, al estar reflejadas en las tablas anteriores.

**6. Viajeros, pernoctaciones, estancia media, establecimientos, capacidad, grado de ocupación y personal empleado de las zonas turísticas con mayor número de pernoctaciones**

Zonas turísticas	Viajeros		Pernoctaciones		Estancia media	Establecimientos abiertos estimados	Parcelas estimadas	Grado de ocupación por parcelas	Personal empleado
	Residentes en España	Residentes en el extranjero	Residentes en España	Residentes en el extranjero					
Costa Blanca (Alicante)	2.416	3.442	17.698	186.003	31,00	38	7.989	61,58	326
Costa del Sol (Málaga)	674	1.552	7.285	41.615	21,97	16	3.495	35,45	129
Costa de Castellón	1.916	1.386	8.269	34.450	12,94	27	5.575	23,91	181
Costa Cálida (Murcia)	301	1.478	2.708	38.348	23,08	9	3.876	21,93	128
Costa de Almería	265	1.478	6.604	26.089	18,75	18	2.516	29,31	81
Costa Valencia (Valencia)	1.398	687	10.420	14.830	12,11	13	3.241	38,21	87
Pirineus	3.328	98	9.582	597	2,97	28	4.421	44,51	135
Costa de la Luz de Cádiz	458	553	1.557	7.317	8,77	8	2.218	17,60	83
Costa Tropical (Granada)	397	223	2.588	5.902	13,69	6	1.199	18,56	32
Costa Barcelona 2016	847	127	7.594	425	8,23	4	3.512	8,70	67
Costa Brava	2.614	373	5.012	2.798	2,62	9	1.289	29,41	42
Costa de la Luz de Huelva	1.808	517	4.397	2.103	2,80	5	1.956	27,33	43
Costa Daurada	2.907	101	5.568	257	1,94	5	1.220	20,00	38
Parque Natural Los Alcornocales	145	167	409	2.700	9,96	4	749	23,85	32
Parque Natural Alt Pirineu	633	25	1.703	360	3,14	4	768	30,70	10

**7. Viajeros, pernoctaciones, estancia media, establecimientos, capacidad, grado de ocupación y personal empleado de los puntos turísticos con mayor número de pernoctaciones**

Puntos turísticos	Viajeros		Pernoctaciones		Estancia media	Establecimientos abiertos estimados	Parcelas estimadas	Grado de ocupación por parcelas	Personal empleado
	Residentes en España	Residentes en el extranjero	Residentes en España	Residentes en el extranjero					
Benidorm	527	1.495	4.772	106.877	31,00	9	3.869	74,85	120
Marbella	191	777	3.527	18.085	22,33	3	1.313	38,97	50
Cartagena	12	148	653	18.954	31,00	3	2.555	13,23	61
Mazarrón	119	620	1.193	15.557	22,67	3	882	40,69	39
Vélez-Málaga	186	201	2.169	9.965	31,00	4	879	32,84	39
Oliva	131	260	3.094	8.813	30,45	5	1.267	17,24	50
Calp	73	572	780	10.839	18,01	5	485	60,88	22
Villajoyosa	398	150	2.230	6.653	16,21	3	369	46,68	16
Campello, El	82	264	1.987	6.740	25,22	5	375	51,37	23
Benicasim	63	266	1.442	5.939	22,43	4	881	22,18	45
Níjar	112	630	2.148	4.045	8,35	4	572	17,11	19
Peníscola	77	233	756	5.287	19,49	6	1.061	11,09	20

## 8. Viajeros y pernoctaciones según país de residencia

Países	Viajeros		Pernoctaciones	
	Total	%	Total	%
TOTAL	47.480	100,00	552.883	100,00
Residentes en España	33.518	70,59	151.530	27,41
Residentes en el extranjero	13.962	29,41	401.354	72,59
TOTAL residentes en el extranjero	13.962	100,00	401.354	100,00
TOTAL residentes en UE (sin España)	10.451	74,85	228.841	57,02
- Alemania	4.322	30,96	99.616	24,82
- Austria	72	0,51	2.768	0,69
- Bélgica	1.044	7,48	19.777	4,93
- Dinamarca	157	1,13	3.054	0,76
- Finlandia	18	0,13	1.945	0,48
- Francia	2.057	14,73	35.782	8,92
- Grecia	0	0,00	0	0,00
- Irlanda	296	2,12	4.581	1,14
- Italia	270	1,93	2.055	0,51
- Luxemburgo	59	0,42	1.573	0,39
- Países Bajos	1.391	9,96	41.747	10,40
- Polonia	231	1,66	653	0,16
- Portugal	131	0,94	681	0,17
- República Checa	89	0,64	3.072	0,77
- Suecia	205	1,47	10.220	2,55
- Resto de la UE	106	0,76	1.317	0,33
Noruega	82	0,59	5.308	1,32
Reino Unido	2.296	16,44	152.338	37,96
Rusia	-	-	-	-
Suiza	778	5,57	11.093	2,76
Otros países europeos	46	0,33	759	0,19
Estados Unidos	130	0,93	511	0,13
Resto de América	-	-	-	-
Países africanos	120	0,86	405	0,10
Resto del mundo	53	0,38	1.450	0,36

EOAC (ANEXO DE TABLAS) - Enero 2021. Datos provisionales (4/4)



## Encuesta de ocupación en alojamientos turísticos (Alojamientos de turismo rural)

Enero 2021

Datos provisionales

3 de marzo de 2021

### 1. Número de viajeros, pernoctaciones y estancia media según comunidades y ciudades autónomas

Comunidades y ciudades autónomas	Viajeros			Pernoctaciones			Estancia media
	Total	Residentes en España	Residentes en el extranjero	Total	Residentes en España	Residentes en el extranjero	
<b>TOTAL</b>	32.649	29.896	2.753	111.434	91.593	19.842	3,41
Andalucía	2.761	2.518	244	11.375	7.973	3.402	4,12
Aragón	781	773	7	3.746	3.672	73	4,80
Asturias, Principado de	263	253	10	2.004	1.876	128	7,63
Baleares, Illes	1.624	1.187	437	5.046	2.486	2.560	3,11
Canarias	2.466	1.448	1.018	12.410	5.323	7.086	5,03
Cantabria	1.152	1.072	80	2.543	2.338	205	2,21
Castilla y León	3.396	3.290	106	13.004	12.348	657	3,83
Castilla-La Mancha	907	793	114	9.032	7.185	1.847	9,96
Cataluña	3.235	3.235	0	11.138	11.138	0	3,44
Comunitat Valenciana	3.516	3.497	19	9.342	9.287	55	2,66
Extremadura	1.825	1.781	44	5.130	4.951	179	2,81
Galicia	610	606	4	1.274	1.266	8	2,09
Madrid, Comunidad de	6.519	6.061	458	11.342	10.546	796	1,74
Murcia, Región de	240	224	16	528	477	50	2,20
Navarra, Comunidad Foral de	1.964	1.875	89	7.952	6.008	1.943	4,05
País Vasco	1.235	1.132	102	5.124	4.278	846	4,15
Rioja, La	156	152	5	445	440	5	2,84
Ceuta	-	-	-	-	-	-	-
Melilla	-	-	-	-	-	-	-
Tasa anual	-79,62	-78,79	-85,70	-69,54	-68,33	-74,11	49,44
Tasa anual acumulada	-79,62	-78,79	-85,70	-69,54	-68,33	-74,11	49,44

### 2. Alojamientos de turismo rural abiertos y plazas estimadas, grados de ocupación y personal empleado según comunidades y ciudades autónomas

Comunidades y ciudades autónomas	Alojamientos rurales abiertos estimados	Plazas estimadas	Grado de ocupación			Personal empleado
			Por plazas	Por plazas en fin de semana	Por habitaciones	
<b>TOTAL</b>	11.593	104.851	3,43	4,92	5,67	15.253
Andalucía	1.900	15.469	2,37	3,77	4,90	2.424
Aragón	800	6.311	1,91	2,79	3,62	884
Asturias, Principado de	224	2.128	3,03	2,89	6,21	294
Baleares, Illes	129	2.269	7,17	9,42	12,88	339
Canarias	491	3.005	13,28	16,51	21,34	585
Cantabria	304	4.452	1,84	3,04	2,63	405
Castilla y León	2.567	21.240	1,97	2,63	3,99	3.248
Castilla-La Mancha	1.216	10.354	2,81	3,06	4,31	1.471
Cataluña	1.232	11.040	3,25	5,66	4,66	1.619
Comunitat Valenciana	543	4.821	6,25	10,30	11,59	846
Extremadura	563	6.567	2,52	3,36	4,07	773
Galicia	251	3.135	1,31	2,03	2,94	380
Madrid, Comunidad de	181	2.799	13,06	23,34	15,82	497
Murcia, Región de	106	1.517	1,12	2,46	1,66	180
Navarra, Comunidad Foral de	677	5.302	4,84	6,91	6,49	837
País Vasco	327	3.629	4,55	4,17	8,19	387
Rioja, La	80	812	1,77	0,81	3,77	86
Ceuta	-	-	-	-	-	-
Melilla	-	-	-	-	-	-
Tasa anual	-25,56	-27,40	-58,01	-69,14	-47,83	-29,71
Tasa anual acumulada	-25,56	-27,40	-58,01	-69,14	-47,83	-29,71

### 3. Número de viajeros, pernoctaciones y estancia media de las provincias con mayor número de pernoctaciones<sup>1</sup>

Provincias	Viajeros			Pernoctaciones			Estancia media
	Total	Residentes en España	Residentes en el extranjero	Total	Residentes en España	Residentes en el extranjero	
St Cruz de Tenerife	1.762	1.025	738	9.847	4.072	5.774	5,59
Málaga	923	840	83	5.749	2.877	2.873	6,23
Girona	1.114	1.114	0	4.564	4.564	0	4,10
Castellón\Castelló	1.611	1.611	0	4.516	4.516	0	2,80
Cáceres	1.463	1.426	37	4.147	3.981	166	2,84
Salamanca	757	737	20	3.500	3.444	56	4,62
Gipúzkoa	758	683	75	3.188	2.482	706	4,21
Lleida	740	740	0	3.070	3.070	0	4,15
Alicante\Alacant	1.019	1.006	13	2.641	2.598	43	2,59
Cuenca	48	34	14	2.631	914	1.718	31,00
Barcelona	1.181	1.181	0	2.572	2.572	0	2,18
Palmas, Las	704	424	280	2.563	1.251	1.312	3,64
Albacete	83	83	0	2.448	2.448	0	29,65
Valencia\València	885	879	6	2.185	2.174	12	2,47
León	672	672	0	2.124	2.124	0	3,16

<sup>1</sup>Las provincias pertenecientes a comunidades autónomas uniprovinciales no se han incluido, al estar reflejadas en las tablas anteriores.

### 4. Alojamientos de turismo rural abiertos y plazas estimadas, grados de ocupación y personal empleado de las provincias con mayor número de pernoctaciones<sup>1</sup>

Provincias	Nº de aloj. rurales abiertos estimados	Nº de plazas estimadas	Grado de ocupación			Personal empleado
			Por plazas	Por plazas en fin de semana	Por habitaciones	
St Cruz de Tenerife	416	2.347	13,48	16,43	22,25	458
Málaga	1.174	8.035	2,31	3,45	5,44	1.460
Girona	351	3.783	3,89	6,55	5,98	460
Castellón\Castelló	253	2.042	7,13	10,20	13,95	341
Cáceres	432	5.097	2,62	3,78	4,05	610
Salamanca	404	2.930	3,85	5,38	6,62	531
Gipúzkoa	165	1.874	5,48	4,71	9,51	198
Lleida	342	2.646	3,74	6,57	4,70	475
Alicante\Alacant	141	1.204	7,08	12,91	12,55	218
Cuenca	206	2.120	4,00	4,80	4,48	256
Barcelona	351	2.867	2,89	4,66	4,24	474
Palmas, Las	75	658	12,54	16,78	18,05	127
Albacete	553	3.499	2,26	2,44	4,90	628
Valencia\València	150	1.576	4,47	8,45	8,14	286
León	293	2.151	3,18	5,01	6,96	366

<sup>1</sup>Las provincias pertenecientes a comunidades autónomas uniprovinciales no se han incluido, al estar reflejadas en las tablas anteriores.

## 5. Viajeros, pernoctaciones, estancia media, capacidad y grados de ocupación de las zonas con mayor número de pernoctaciones

Zonas	Viajeros		Pernoctaciones		Estancia media	Capacidad		Grado de ocupación		
	Residentes en España	Residentes en el extranjero	Residentes en España	Residentes en el extranjero		Establecimientos	Plazas estimadas	Por plazas	Por plazas en fin de semana	Por habitaciones
Pirineo Navarro	1.802	80	5.654	1.897	4,01	574	4.436	5,49	8,16	7,30
Isla de La Palma	193	375	1.578	3.259	8,51	229	978	15,85	17,04	27,79
Pirineus	1.271	0	4.458	0	3,51	473	4.039	3,56	5,18	5,32
Isla de Mallorca	797	362	1.896	2.426	3,73	115	2.024	6,89	8,88	13,09
P.Natural Sierras de Tejeda, Almijara y Alhama	175	50	877	3.207	18,11	375	2.581	5,10	6,12	14,22
Costa Brava	709	0	3.446	0	4,86	218	2.189	5,08	8,90	7,49
Parque Nacional Sierra de Guadarrama	1.659	369	2.683	619	1,63	71	907	11,72	20,27	12,92
Isla de Tenerife	692	262	1.644	1.203	2,98	88	838	10,95	17,93	12,58
P.Natural de Corona Forestal	540	221	999	1.113	2,77	67	663	10,27	18,20	11,59
P.Nacional Taburiente	149	136	1.024	842	6,55	121	538	11,19	12,29	23,01
P.Nacional Garajonay	129	98	606	1.240	8,12	65	389	15,26	14,80	30,70
Isla de La Gomera	129	98	606	1.240	8,12	65	389	15,26	14,80	30,70
Extremadura Norte	978	0	1.799	0	1,84	275	3.283	1,77	2,80	2,65
P.Nacional Teide	288	213	526	1.075	3,19	59	597	8,64	15,12	9,38
Isla de Gran Canaria	335	123	1.011	563	3,44	56	429	11,82	16,60	18,20

## 6. Viajeros, pernoctaciones, estancia media, capacidad, grados de ocupación y personal empleado en la modalidad casa rural por comunidades y ciudades autónomas<sup>1</sup>

Comunidades y ciudades autónomas	Viajeros		Pernoctaciones		Estancia media	Capacidad		G. de ocupación		Personal empleado
	Residentes en España	Residentes en el extranjero	Residentes en España	Residentes en el extranjero		Establecimientos	Plazas estimadas	Por plazas	Por plazas en fin de semana	
TOTAL	18.126	1.559	65.093	15.855	4,11	10.303	85.676	3,05	4,28	12.923
Andalucía	2.502	223	7.945	3.358	4,15	1.895	15.308	2,38	3,77	2.413
Aragón	619	7	3.228	73	5,27	677	5.176	2,06	3,16	750
Asturias, Principado de	-	-	-	-	-	-	-	-	-	-
Baleares, Illes	589	263	1.437	1.511	3,46	61	988	9,63	9,92	117
Canarias	656	759	3.808	6.361	7,19	472	2.463	13,27	14,36	518
Cantabria	338	15	687	15	1,99	200	2.587	0,88	2,10	248
Castilla y León	2.055	46	9.759	492	4,88	2.363	17.385	1,90	2,49	2.874
Castilla-La Mancha	787	114	7.161	1.847	10,00	1.200	10.143	2,86	3,11	1.453
Cataluña	3.235	0	11.138	0	3,44	1.232	11.040	3,25	5,66	1.619
Comunitat Valenciana	3.490	19	9.280	38	2,66	540	4.783	6,28	10,37	843
Extremadura	791	0	2.606	0	3,30	347	3.261	2,58	3,15	439
Galicia	400	0	907	0	2,27	207	2.495	1,17	1,83	299
Madrid, Comunidad de	850	0	1.606	16	1,91	63	711	7,36	14,20	94
Murcia, Región de	114	4	321	14	2,85	99	1.323	0,82	2,21	161
Navarra, Comunidad Foral de	894	68	2.153	1.859	4,17	556	4.453	2,91	4,02	658
País Vasco	655	37	2.616	264	4,17	187	2.010	4,62	4,27	221
Rioja, La	152	5	440	5	2,84	80	812	1,77	0,81	86
Ceuta	-	-	-	-	-	-	-	-	-	-
Melilla	-	-	-	-	-	-	-	-	-	-

<sup>1</sup> Para favorecer la comparabilidad de los datos entre comunidades autónomas (y dado que cada una tiene una regulación diferente sobre los alojamientos de turismo rural y sus características), se ha realizado una agrupación estadística de alojamientos similares en base a su ubicación, capacidad, etc. Las variables que aparecen en la tabla son estimaciones realizadas con esos alojamientos recogidos en la modalidad casa rural.

## 7. Viajeros y pernoctaciones según país de residencia

País	Viajeros		Pernoctaciones	
	Total	%	Total	%
TOTAL	32.649	100,00	111.434	100,00
Residentes en España	29.896	91,57	91.593	82,19
Residentes en el extranjero	2.753	8,43	19.842	17,81
TOTAL residentes en el extranjero	2.753	100,00	19.842	100,00
TOTAL residentes en UE (sin España)	1.665	60,47	11.703	58,98
- Alemania	686	24,93	5.794	29,20
- Bélgica	110	4,01	355	1,79
- Francia	401	14,58	1.178	5,94
- Italia	95	3,44	617	3,11
- Países Bajos	53	1,94	315	1,59
- Portugal	149	5,40	2.433	12,26
Reino Unido	259	9,39	5.397	27,20
Suiza	40	1,45	232	1,17
Resto de Europa	304	11,04	1.565	7,89
Estados Unidos	19	0,71	100	0,50
Resto del mundo	636	23,12	1.856	9,35

EOTR (ANEXO DE TABLAS) - Enero 2021. Datos provisionales (4/4)

**Encuesta de ocupación en alojamientos turísticos  
(Albergues)**

**Enero 2021**

Datos provisionales

3 de marzo de 2021

**1. Viajeros, pernoctaciones y estancia media según el tipo de establecimiento**

Tipo	Viajeros			Pernoctaciones			Estancia media
	Total	Residentes en España	Residentes en el extranjero	Total	Residentes en España	Residentes en el extranjero	
TOTAL	4.705	2.743	1.962	25.571	16.031	9.539	5,44
REAJ	4.320	2.519	1.801	24.707	15.642	9.065	5,72
Peregrinos del Camino de Santiago	39	14	25	39	14	25	1,00
Albergues Turísticos	345	210	135	825	375	450	2,39
Tasa anual	-89,41	-90,16	-88,16	-79,54	-78,60	-80,97	93,30
Tasa anual acumulada	-89,41	-90,16	-88,16	-79,54	-78,60	-80,97	93,30

**2. Establecimientos abiertos, capacidad, grado de ocupación y personal empleado según el tipo de establecimiento**

Tipo	Capacidad		Grado de ocupación		Personal empleado
	Albergues abiertos estimados	Plazas estimadas	Por plazas	Por plazas en fin de semana	
TOTAL	138	11.862	6,95	7,47	810
REAJ	96	10.291	7,74	8,33	712
Peregrinos del Camino de Santiago	4	103	1,22	0,77	6
Albergues Turísticos	37	1.468	1,81	1,93	93
Tasa anual	-49,88	-47,20	-61,24	-64,72	-51,28
Tasa anual acumulada	-49,88	-47,20	-61,24	-64,72	-51,28

### 3. Viajeros, pernoctaciones y estancia media según comunidades y ciudades autónomas

Comunidades y ciudades autónomas	Viajeros			Pernoctaciones			Estancia media
	Total	Residentes en España	Residentes en el extranjero	Total	Residentes en España	Residentes en el extranjero	
<b>TOTAL</b>	4.705	2.743	1.962	25.571	16.031	9.539	5,44
Andalucía	971	944	27	9.148	9.090	57	9,42
Aragón	-	-	-	-	-	-	-
Asturias, Principado de	-	-	-	-	-	-	-
Baleares, Illes	-	-	-	-	-	-	-
Canarias	1.096	146	950	5.643	425	5.218	5,15
Cantabria	-	-	-	-	-	-	-
Castilla y León	99	85	14	314	276	38	3,17
Castilla - La Mancha	-	-	-	-	-	-	-
Cataluña	894	578	316	3.680	2.205	1.475	4,12
Comunitat Valenciana	483	336	146	3.458	2.449	1.009	7,16
Extremadura	-	-	-	-	-	-	-
Galicia	161	67	94	161	67	94	1,00
Madrid, Comunidad de	511	224	287	1.313	449	864	2,57
Murcia, Región de	-	-	-	-	-	-	-
Navarra, Comunidad Foral de	23	16	7	410	97	313	17,82
País Vasco	294	213	81	811	494	318	2,76
Rioja, La	30	5	25	35	10	25	1,17
Ceuta	-	-	-	-	-	-	-
Melilla	-	-	-	-	-	-	-
Tasa anual	-89,41	-90,16	-88,16	-79,54	-78,60	-80,97	93,30
Tasa anual acumulada	-89,41	-90,16	-88,16	-79,54	-78,60	-80,97	93,30

### 4. Establecimientos abiertos, capacidad, grado de ocupación y personal empleado según comunidades y ciudades autónomas

Comunidades y ciudades autónomas	Capacidad		Grado de ocupación		Personal empleado
	Albergues abiertos estimados	Plazas estimadas	Por plazas	Por plazas en fin de semana	
<b>TOTAL</b>	138	11.862	6,95	7,47	810
Andalucía	14	1.957	15,08	15,54	158
Aragón	-	-	-	-	-
Asturias, Principado de	-	-	-	-	-
Baleares, Illes	-	-	-	-	-
Canarias	19	479	37,97	39,26	42
Cantabria	-	-	-	-	-
Castilla y León	10	1.033	0,98	0,78	49
Castilla - La Mancha	-	-	-	-	-
Cataluña	11	1.216	9,76	10,14	71
Comunitat Valenciana	11	1.176	9,48	10,50	73
Extremadura	-	-	-	-	-
Galicia	13	773	0,67	1,04	31
Madrid, Comunidad de	4	482	8,78	12,78	146
Murcia, Región de	-	-	-	-	-
Navarra, Comunidad Foral de	6	263	5,02	4,80	16
País Vasco	13	1.579	1,66	2,07	85
Rioja, La	9	256	0,44	0,59	11
Ceuta	-	-	-	-	-
Melilla	-	-	-	-	-
Tasa anual	-49,88	-47,20	-61,24	-64,72	-51,28
Tasa anual acumulada	-49,88	-47,20	-61,24	-64,72	-51,28

## 5. Viajeros y pernoctaciones según país de residencia

Países	Viajeros		Pernoctaciones		Estancia media
	Total	%	Total	%	
TOTAL	4.705	100	25.571	100	5,44
Residentes en España	2.743	58,30	16.031	62,69	5,84
Residentes en el extranjero	1.962	41,70	9.539	37,31	4,86
TOTAL residentes en el extranjero	1.962	100,00	9.539	100,00	4,86
TOTAL residentes en UE-27 (sin España)	1.073	54,70	3.674	38,51	3,42
- Alemania	270	13,76	918	9,62	3,40
- Bélgica	70	3,56	211	2,21	3,02
- Francia	357	18,19	1.159	12,15	3,25
- Italia	141	7,21	553	5,80	3,91
- Países Bajos	48	2,43	116	1,22	2,44
- Portugal	24	1,21	127	1,34	5,38
Reino Unido	147	7,48	575	6,03	3,92
Suiza	37	1,87	160	1,67	4,35
Resto de Europa	303	15,44	1.276	13,37	4,21
Estados Unidos	25	1,26	104	1,09	4,23
Resto del mundo	541	27,59	4.341	45,51	8,02

EOAL (ANEXO DE TABLAS) - Enero 2021. Datos provisionales (3/3)

## Índice de Precios de Apartamentos Turísticos (IPAP). Base 2002

Enero 2021

Datos provisionales

3 de marzo de 2021

### Índice general nacional y desglose por tarifas

	Índice	Tasa de variación anual
TOTAL	114,69	-15,40
Normal	107,76	-14,33
Fin de semana	109,99	-11,09
Tour-operadores y agencias de viajes	119,42	-16,52

### Índice general nacional y desglose por modalidades

	Índice	Tasa de variación anual
TOTAL	114,69	-15,40
Estudio	108,84	-15,42
Apartamentos de 2/4 plazas	113,38	-17,33
Apartamentos de 4/6 plazas	124,99	-8,34

IPAP (ANEXO DE TABLAS) - Enero 2021. Datos provisionales



## Índice de Precios de Campings (IPAC). Base 2002

Enero 2021

Datos provisionales

3 de marzo de 2021

### Índice general nacional y desglose por tarifas

	Índice	Tasa de variación anual
TOTAL	156,06	-0,12
Tarifa normal	153,80	-0,76
Tarifa especial para estancias hasta un mes	135,84	3,56
Tarifa especial para estancias superiores a un mes	165,26	0,88
Tarifa bungalow <sup>1</sup>	104,36	-1,31

<sup>1</sup> Base 2014

### Índice general nacional y desglose por categorías

	Índice	Tasa de variación anual
TOTAL	156,06	-0,12
Lujo y primera	173,56	0,51
Segunda	144,35	-0,52
Tercera	158,63	-1,92

IPAC (ANEXO DE TABLAS) - Enero 2021. Datos provisionales

## Índice de Precios de Alojamientos de Turismo Rural (IPTR). Base 2002 Enero 2021

Datos provisionales

3 de marzo de 2021

### Índices generales de comunidades y ciudades autónomas y Total Nacional

	Índice	Tasa de variación anual
TOTAL	145,80	-0,70
Andalucía	150,34	0,78
Aragón	176,56	-0,75
Asturias, Principado de	157,87	-2,96
Baleares, Illes	90,98	-8,30
Canarias	105,81	-4,68
Cantabria	194,14	1,68
Castilla y León	150,35	0,76
Castilla - La Mancha	138,01	0,15
Cataluña	171,98	-1,04
Comunitat Valenciana	151,27	-0,36
Extremadura	88,78	-0,96
Galicia	148,51	-1,07
Madrid, Comunidad de	152,18	5,58
Murcia, Región de	184,75	2,49
Navarra, Comunidad Foral de	199,75	4,04
País Vasco	177,04	-2,13
Rioja, La	184,56	5,66
Ceuta	-	-
Melilla	-	-

### Índice general nacional y desglose por tarifas

	Índice	Tasa de variación anual
TOTAL	145,80	-0,70
Normal	143,18	-0,56
Fin de semana	149,47	-0,78

### Índice general nacional y desglose por modalidad de alquiler

	Índice	Tasa de variación anual
TOTAL	145,80	-0,70
Uso compartido (alquiler por habitaciones)	119,96	-2,16
Uso completo (alquiler vivienda completa)	157,87	-0,25