

1 de febrero de 2021  
*Modificada 2 de febrero*

## Encuestas de ocupación en alojamientos turísticos extrahoteleros Diciembre 2020 y año 2020. Datos provisionales

### Las pernoctaciones en alojamientos turísticos extrahoteleros bajan un 71,4% en diciembre respecto al mismo mes de 2019

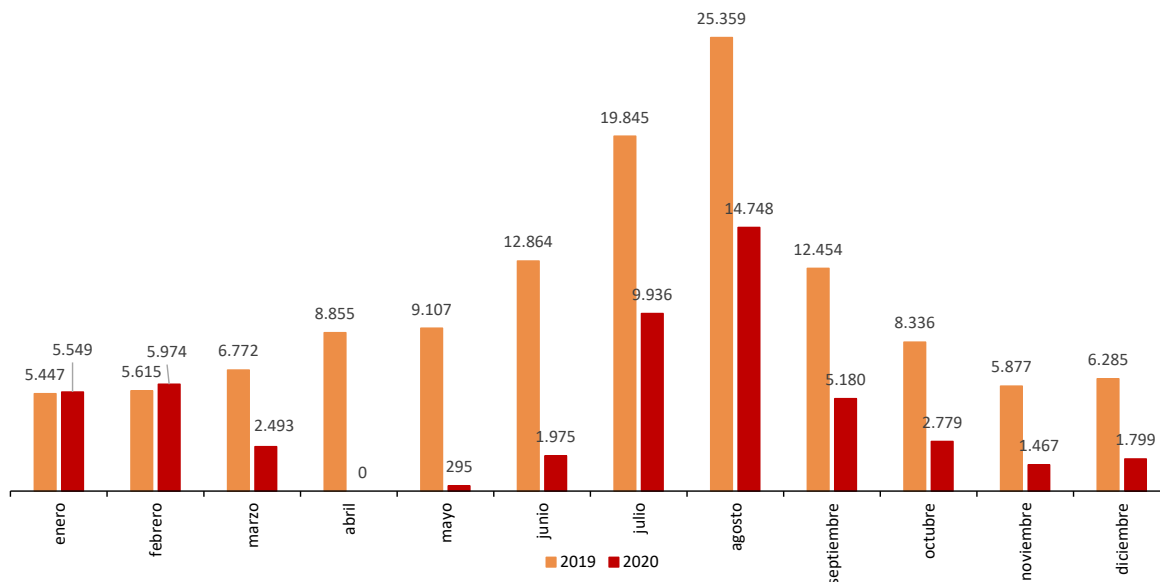
### En el conjunto de 2020 las pernoctaciones extrahoteleras se redujeron un 58,8%, hasta 52,2 millones

#### Principales resultados

- El número de establecimientos turísticos extrahoteleros abiertos en diciembre (apartamentos turísticos, campings, alojamientos de turismo rural y albergues turísticos) disminuye respecto a noviembre, pasando de 85.601 a 85.212. Representan un 33,7% menos que en diciembre de 2019.
- Más de 322 mil viajeros se alojan en alguno de estos establecimientos. Realizan 1,7 millones de pernoctaciones, un 71,4% menos en tasa anual.
- Los viajeros residentes en España representan el 76,5% del total en este tipo de alojamientos (246 mil, frente a 75 mil no residentes), lo que se refleja también en las pernoctaciones donde el 50,7% son de no residentes.
- Los apartamentos turísticos son los establecimientos más visitados, con más de 153 mil viajeros y 933 mil pernoctaciones, un 76,8% menos que en diciembre de 2019. El 46,6% de las pernoctaciones corresponden a residentes. La zona con mayor grado de ocupación es la Costa de Barcelona (50,5%), donde además se alcanza la mayor ocupación en fin de semana (68,5%).
- En campings se realizan 612 mil pernoctaciones, un 50,6% menos que en el mismo mes de 2019. Las zonas con un mayor grado de ocupación de sus parcelas son el Parque Natural Serra Calderona (72,3%) y la Costa Blanca (60,7%).
- En turismo rural se alojan más de 85 mil personas, un 93,5% residentes en España. Las mayores ocupaciones en fin de semana se registran en el Parque Nacional Sierra de Guadarrama (38,6%) y en el Parque Nacional Garajonay (22,6%).
- Durante el año 2020 se produjeron 52,2 millones de pernoctaciones en alojamientos turísticos extrahoteleros, un 58,8% menos que en el mismo periodo de 2019. De ellas, 32,5 millones han sido realizadas por residentes (-36,5%) y 19,7 millones por no residentes (-73,9%).

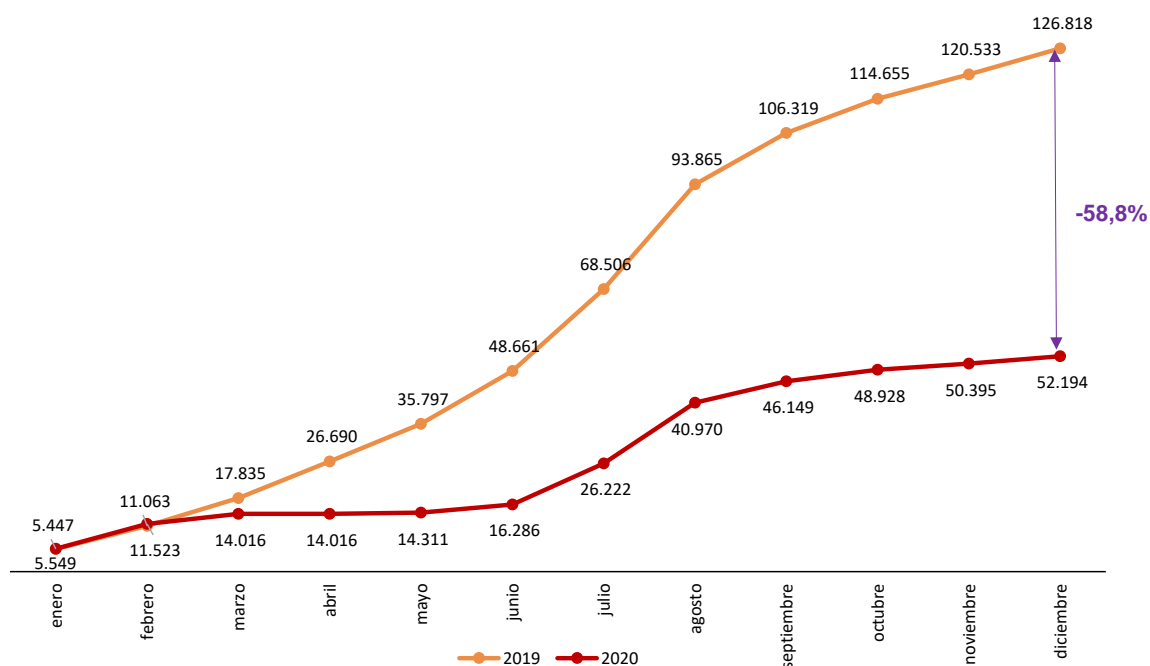
## Pernoctaciones en alojamientos extrahoteleros mensuales. Comparativa 2019-2020

Miles

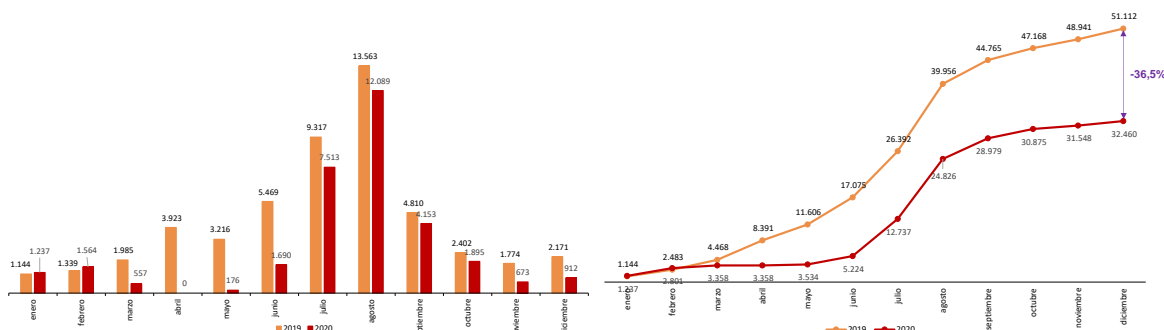


## Pernoctaciones en alojamientos extrahoteleros acumuladas. Comparativa 2019-2020

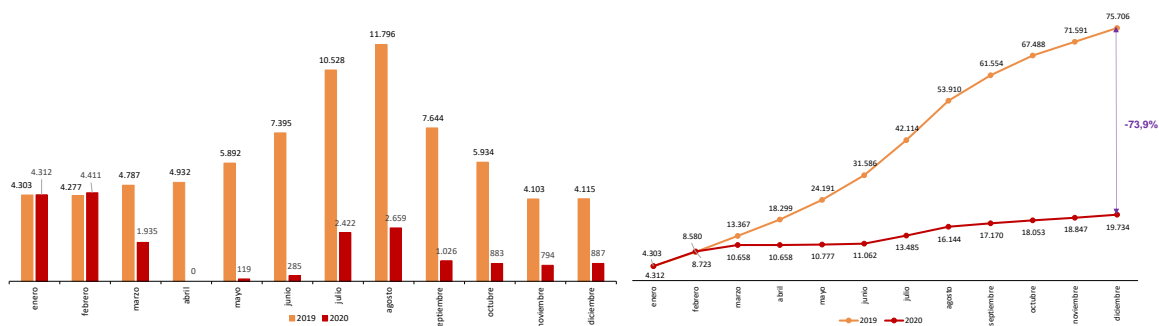
Miles



## Pernoctaciones mensuales y acumuladas de viajeros residentes en España. Comparativa 2019-2020 Miles



## Pernoctaciones mensuales y acumuladas de viajeros residentes en el extranjero. Comparativa 2019-2020 Miles



## Establecimientos abiertos

Durante el mes de diciembre están abiertos en España 85.212 alojamientos extrahoteleros, un 33,7% menos que en el mismo mes de 2019, lo que representa un 61,0% del total del directorio de establecimientos en ese mes.

Tipo de alojamiento	Número de establecimientos abiertos estimados según la encuesta	Porcentaje sobre el total de establecimientos de directorio	Número de plazas estimadas según la encuesta	Porcentaje sobre el total de plazas de directorio
<b>TOTAL</b>	<b>85.212</b>	<b>61,0%</b>	<b>637.693</b>	<b>62,5%</b>
Apartamentos (*)	71.954	61,4%	281.355	63,3%
Campings	379	58,0%	228.887	66,3%
Turismo rural	12.779	58,9%	116.415	57,5%
Albergues	100	37,2%	11.036	40,4%
Tasa anual	-33,7		-26,9	

(\*) Número de apartamentos estimados.

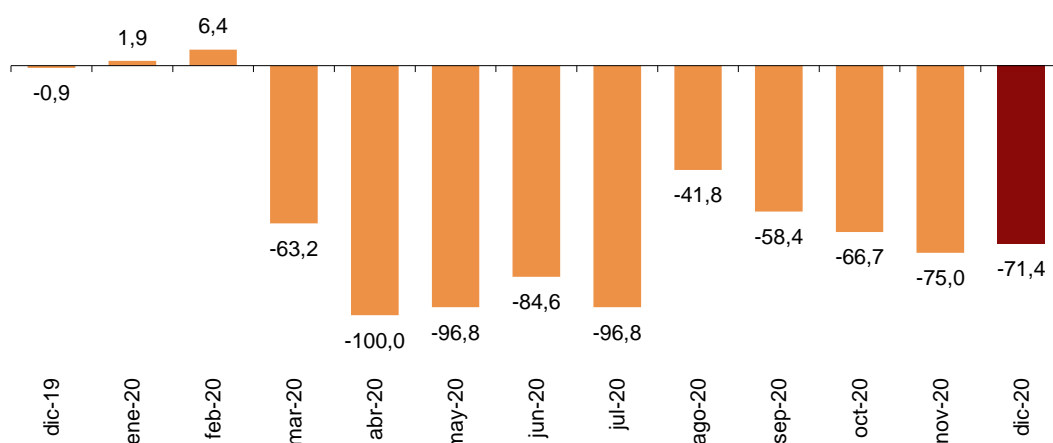
## Pernoctaciones

Las pernoctaciones en alojamientos extrahoteleros superan los 1,7 millones en diciembre, con un descenso del 71,4% respecto a las 6,2 millones registradas en el mismo mes de 2019.

Por procedencia de los viajeros, las pernoctaciones de viajeros residentes en España disminuyen un 58,0% en tasa anual, superando los 912 mil. Por su parte, las de los no residentes bajan un 78,4%, hasta las 887 mil.

### Tasa de variación anual de pernoctaciones

Porcentaje

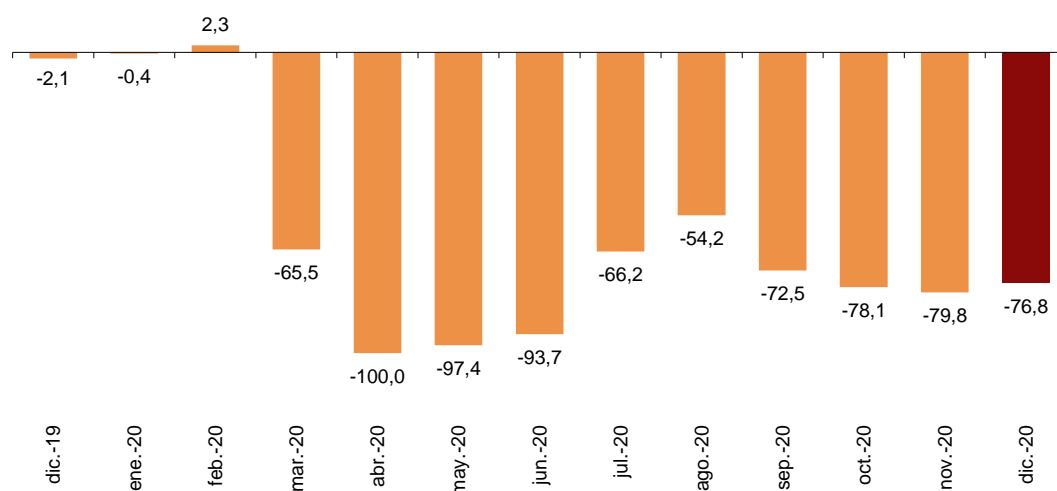


## Apartamentos turísticos

Las pernoctaciones en apartamentos turísticos se reducen un 76,8% en diciembre en tasa anual. Las de residentes bajan un 53,1% y las de no residentes un 83,9%.

### Tasa de variación anual de pernoctaciones en apartamentos turísticos

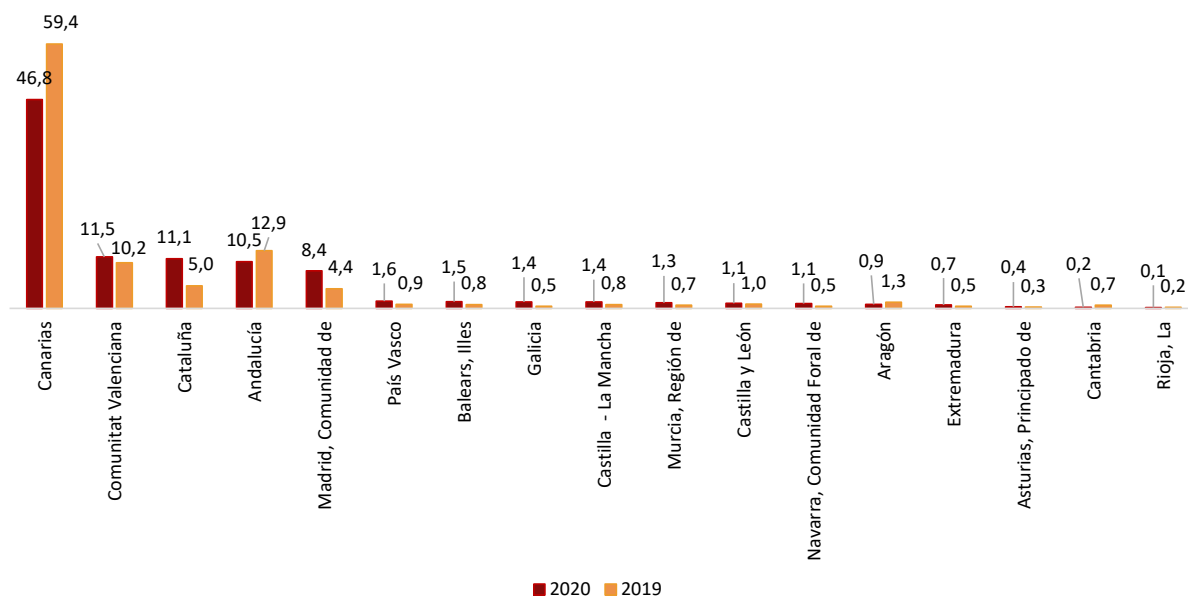
Porcentaje



Canarias, Comunitat Valenciana y Cataluña son los destinos principales de los viajeros en diciembre, con tasas anuales en el número de pernoctaciones del -81,7%, -73,8% y -49,0%, respectivamente.

## Distribución del total de pernoctaciones en apartamentos turísticos. Comparativa diciembre 2019-2020

Porcentaje



Por zonas turísticas, la Isla de Tenerife es el destino preferido en apartamentos turísticos, con 159.314 pernoctaciones y una ocupación del 27,3% de los apartamentos ofertados.

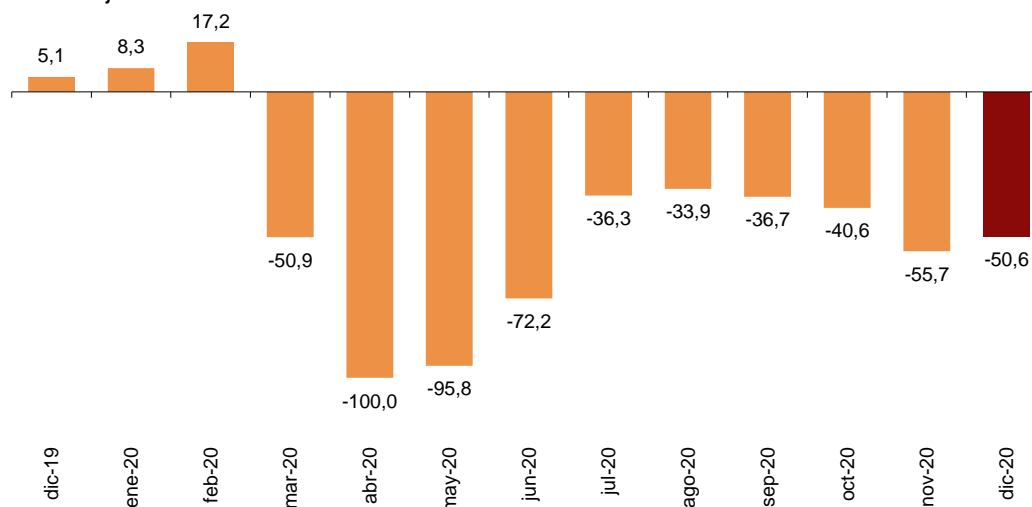
Los puntos turísticos con mayor número de pernoctaciones en diciembre son San Bartolomé de Tirajana, Madrid y Arona.

## Campings

Las pernoctaciones en campings registran en diciembre un descenso del 50,6% respecto al mismo mes del año anterior. Las de residentes bajan un 32,6% y las de no residentes un 58,5%.

## Tasa de variación anual de pernoctaciones en campings

Porcentaje



En diciembre se ocupan el 32,5% de las parcelas ofertadas, un 15,3% menos que en el mismo mes de 2019. El grado de ocupación en fin de semana alcanza el 31,0%, con un descenso anual del 20,5%.

Comunitat Valenciana es el destino preferido en campings, con 337.152 pernoctaciones, lo que supone una bajada del 46,2% respecto a diciembre de 2019. Comunidad de Madrid alcanza el mayor grado de ocupación, con el 44,7% de las parcelas ofertadas.

Por zonas turísticas, la Costa Blanca es el destino preferido, con 208.765 pernoctaciones y una ocupación del 60,7% de las parcelas ofertadas.

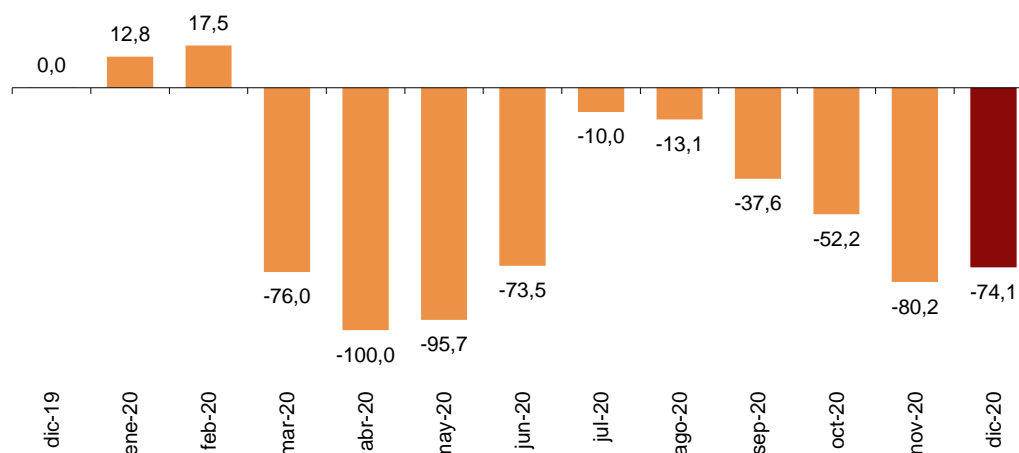
Los puntos turísticos con más pernoctaciones son Benidorm, Cartagena y Blanes.

## Alojamientos de turismo rural

Las pernoctaciones en alojamientos de turismo rural presentan un descenso del 74,1% en diciembre respecto al mismo mes de 2019. Las de residentes bajan un 73,8% y las de no residentes un 76,1%.

## Tasa de variación anual de pernoctaciones en alojamientos de turismo rural

Porcentaje



En los alojamientos de turismo rural se ocupan el 6,3% de las plazas, un 64,8% menos que en diciembre de 2019. El grado de ocupación en fin de semana se sitúa en el 9,1%, con un descenso del 71,1%.

Por comunidades, Cataluña es el destino preferido, con 41.622 pernoctaciones, un 63,0% menos que en diciembre de 2019. Comunidad de Madrid alcanza el mayor grado de ocupación, con el 20,5% de las plazas ofertadas.

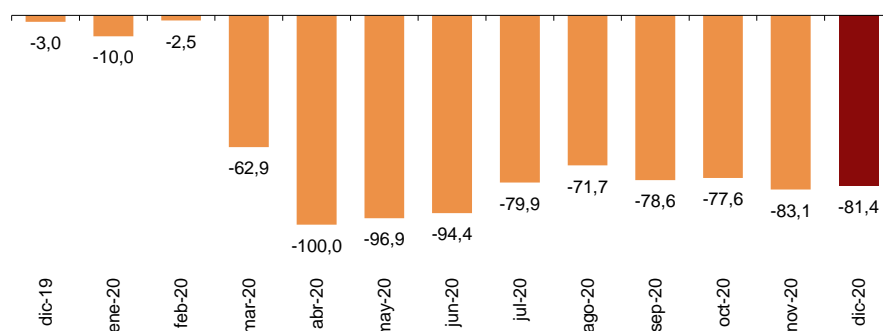
Por zonas turísticas, Pirineus es el destino preferido, con 16.535 pernoctaciones. En el Parque Nacional Sierra de Guadarrama se alcanza la mayor ocupación, del 22,5% de las plazas ofertadas.

## Albergues

Las pernoctaciones en albergues registran en diciembre un descenso anual del 81,4%. Las de residentes bajan un 80,0% y las de no residentes un 83,8%.

## Tasa de variación anual de pernoctaciones en albergues

Porcentaje



En albergues se ocupan el 7,5% de las plazas, un 66,7% menos que en diciembre de 2019. El grado de ocupación en fin de semana alcanza el 9,6%, con una disminución del 49,3%.

Por comunidades, Andalucía es el destino preferido, con 8.668 pernoctaciones, un 56,3% menos que en diciembre de 2019. Canarias alcanza la mayor ocupación, con el 40,8% de las plazas ofertadas.

## Índices de precios

El Índice de Precios de Apartamentos Turísticos (IPAP) baja un 13,1% en diciembre respecto al mismo mes de 2019 y el Índice de Precios de Alojamientos de Turismo Rural (IPTR) desciende un 2,6%.

Por su parte, el Índice de Precios de Campings (IPAC) sube un 0,1%.

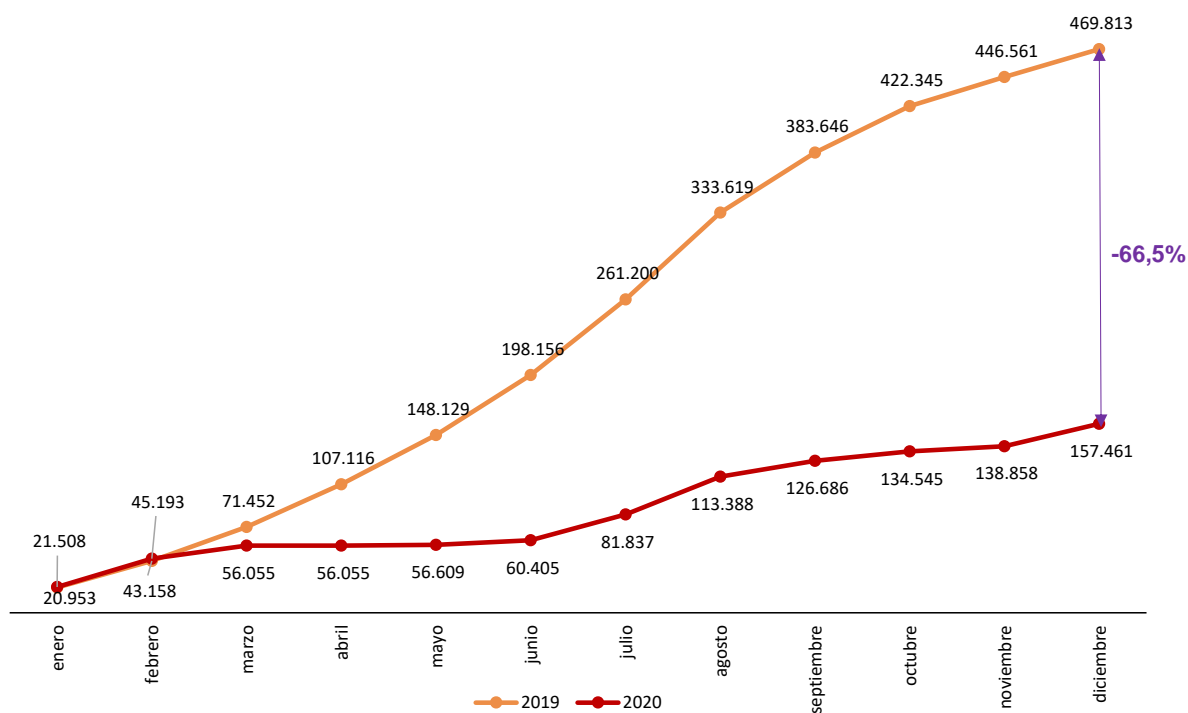
## Evolución de los viajeros y las pernoctaciones en todos los alojamientos turísticos colectivos españoles

Las pernoctaciones en el conjunto de alojamientos turísticos colectivos españoles (hoteles<sup>1</sup>, apartamentos, campings, alojamientos de turismo rural y albergues) disminuyen un 20,0% en diciembre en tasa anual.

Las pernoctaciones acumuladas en el año en el conjunto de alojamientos turísticos se han reducido un 66,5%.

### Pernoctaciones acumuladas. Comparativa 2019-2020

Miles



<sup>1</sup> La nota de prensa correspondiente a la Coyuntura Turística Hotelera se ha publicado el 25 de diciembre.



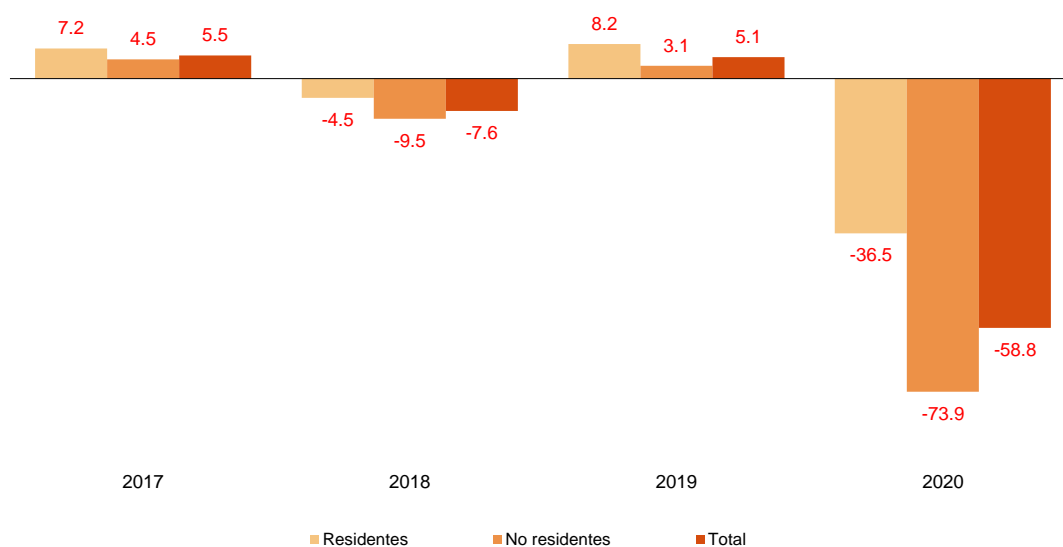
## Resultados del conjunto del año 2020

Las pernoctaciones en alojamientos turísticos extrahoteleros (apartamentos, campings, alojamientos de turismo rural y albergues) alcanzaron la cifra de 52,1 millones en el conjunto del año 2020, un **58,8%** menos que en 2019. Las pernoctaciones de residentes bajaron un **36,5%** y las de no residentes un **73,9%**.

El 45% de las pernoctaciones se realizaron en apartamentos turísticos, el 41,6% en campings, el 12% en alojamientos de turismo rural y el 1,4% restante en albergues.

### Tasa de variación anual de pernoctaciones

Porcentaje



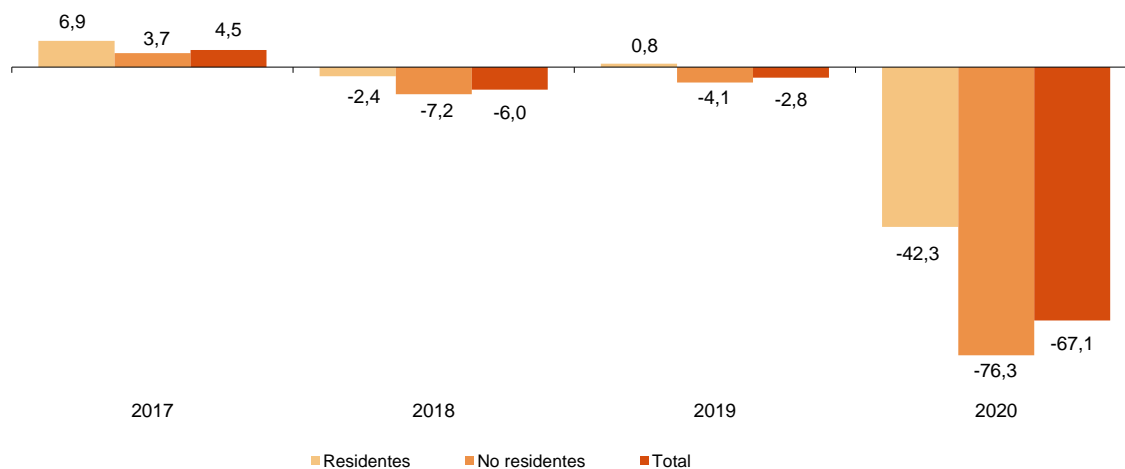
### Apartamentos turísticos

Las pernoctaciones en apartamentos turísticos descendieron un 67,1% en el año 2020. Las de residentes bajaron un 42,3% y las de los no residentes un 76,3%.

Los viajeros no residentes, que representaron un 38,8% del total, realizaron el 52,6% de las pernoctaciones en apartamentos turísticos.

## Tasa de variación anual de pernoctaciones

Porcentaje



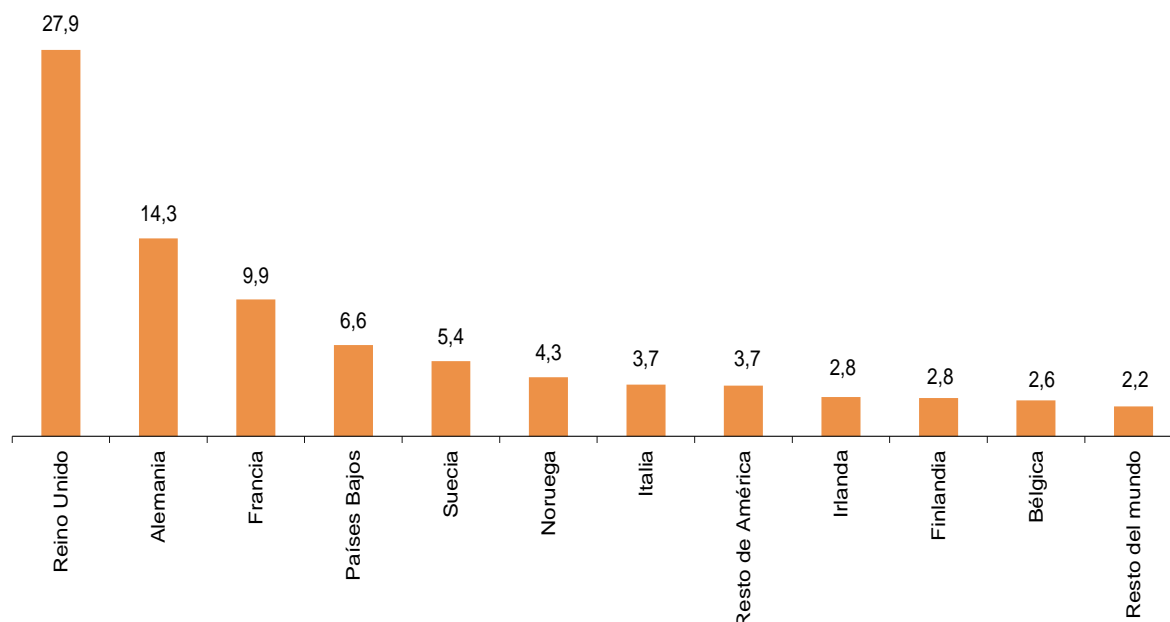
En el año 2020 se cubrieron de media el 21,2% de las plazas ofertadas por los apartamentos turísticos, un 44,4% menos que en 2019. El grado de ocupación medio por plazas en fin de semana se situó en el 23,2%, con un descenso del 43,7%.

Reino Unido se consolidó como primer mercado emisor en apartamentos turísticos, con 3,4 millones de pernoctaciones, un 81,8% menos que en 2019. El siguiente mercado fue Alemania, con más de 1,7 millones de pernoctaciones y un descenso anual del 71,7%.

## Distribución de pernoctaciones de no residentes. Principales países de residencia.

Año 2020

Porcentaje



Canarias fue el destino preferido en apartamentos, con más de 8,6 millones de pernoctaciones, un 69,4% menos que en 2019. El segundo destino fue la Comunitat Valenciana, con más de 3,8 millones de pernoctaciones, un 63,7% menos.

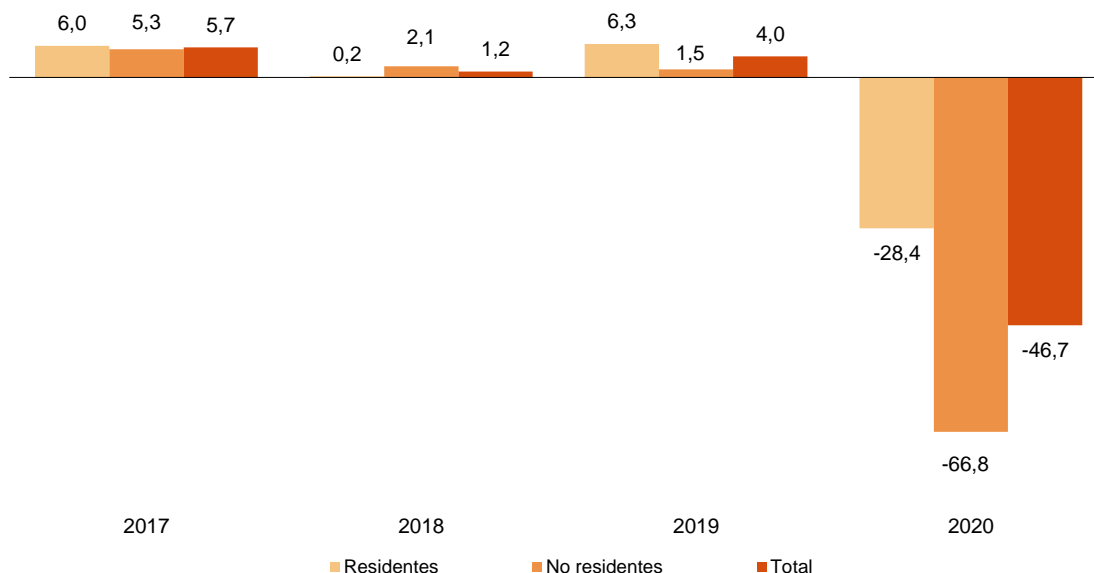
Canarias y la Comunidad de Madrid presentaron los mayores grados de ocupación medios por apartamentos, con el 46,2% y el 45,8%, respectivamente.

## Campings

Las pernoctaciones en campings disminuyeron un 46,7% en el año 2020. Las de residentes bajaron un 28,4% y las de no residentes un 66,8%.

### Tasa de variación anual de pernoctaciones

Porcentaje



Los campings ofrecieron, de media, 337.925 plazas, un 32,7% menos que en 2019. Se ocuparon el 36,3% de las parcelas ofertadas, un 11,1% menos. El grado de ocupación medio por parcelas en fin de semana alcanzó el 37,9%, un 12,5% más que en 2019.

El 29,8% de las pernoctaciones en campings las realizaron no residentes. Reino Unido fue el principal mercado emisor, con el 31,1% del total de pernoctaciones, un 51,9% menos que en 2019.

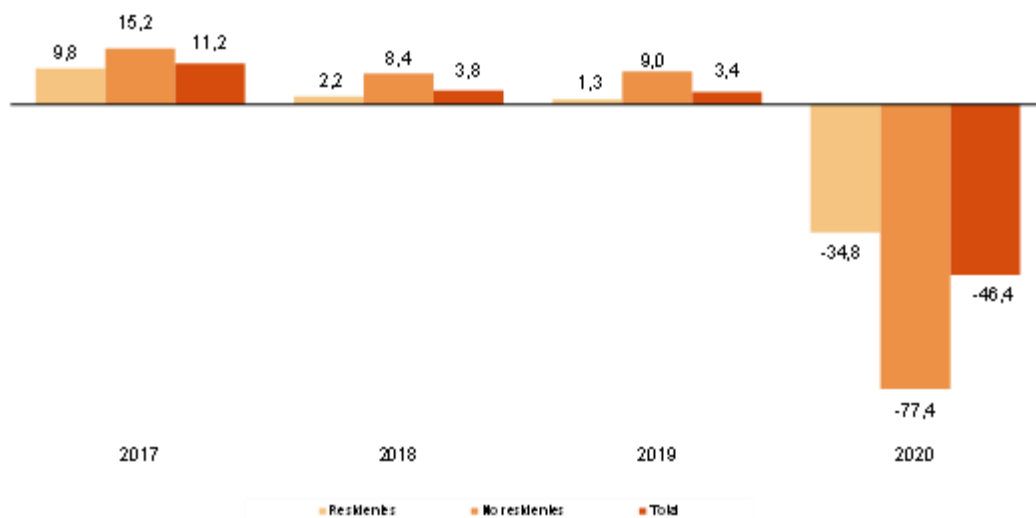
Cataluña fue el destino preferido en campings, con más de 7,3 millones de pernoctaciones, un 57,2% menos que en 2019. Por su parte, La Rioja alcanzó, en media, el mayor grado de ocupación, con el 61,0% de las parcelas ofertadas.

## Alojamientos de turismo rural

Las pernoctaciones en alojamientos de turismo rural disminuyeron un 46,4% en el año 2020. Las de residentes bajaron un 34,8% y las de no residentes bajaron un 77,4%.

## Tasa de variación anual de pernoctaciones

Porcentaje



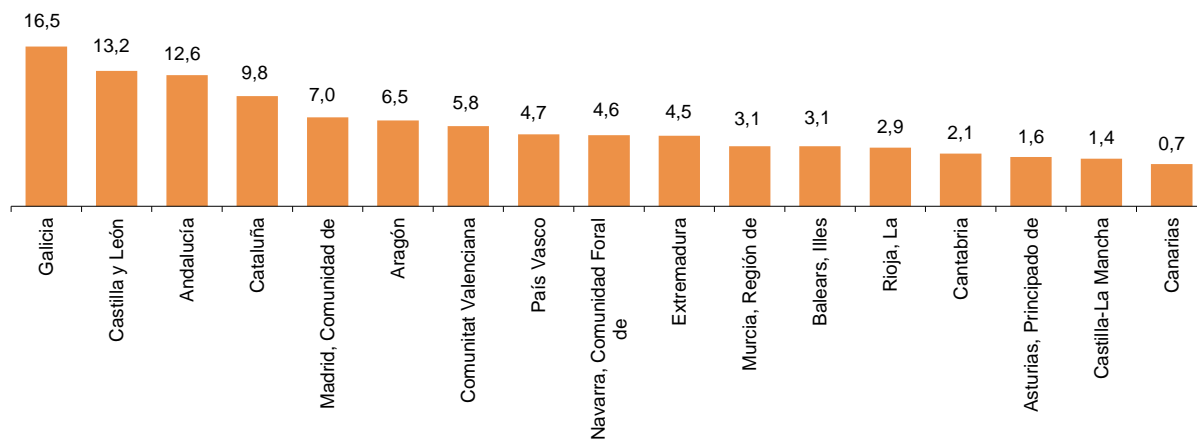
Los alojamientos de turismo rural ofrecieron, de media, 110.107 plazas, un 33,7% menos que en 2019. El grado de ocupación medio fue del 15,5%, con un descenso del 19,4%. El grado de ocupación en fin de semana descendió un 27,4% y se situó en el 23,7%.

Castilla y León fue el destino preferido, con más de 944.544 pernoctaciones, un 48,2% menos que en 2019.

Illes Balears alcanzó, en media, el mayor grado de ocupación, con el 24,2% de las plazas ofertadas.

## Distribución de pernoctaciones de residentes. Comunidades Autónomas de destino. Año 2020

Porcentaje

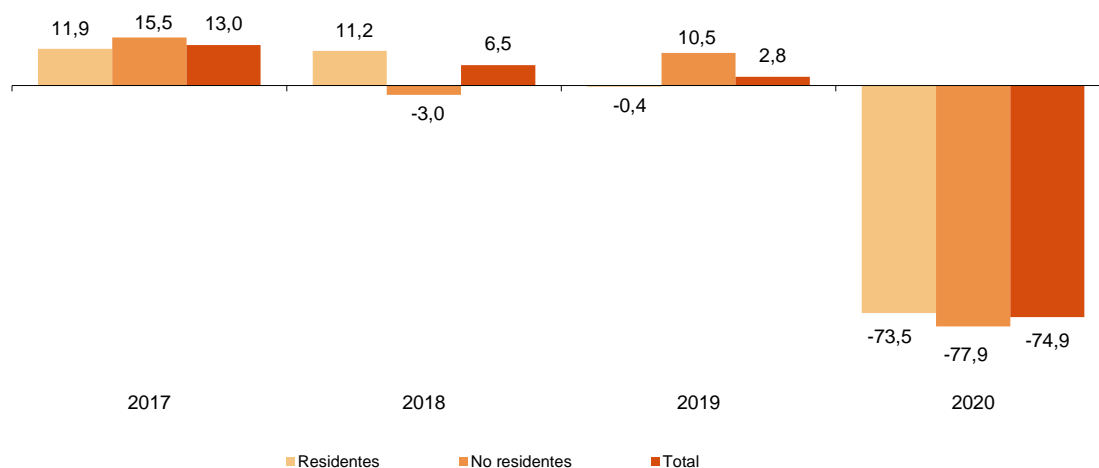


## Albergues

Las pernoctaciones en albergues descendieron un 74,9% en el conjunto del año 2020. Las de residentes disminuyeron un 73,5%, y las de no residentes un 77,9%.

### Tasa de variación anual de pernoctaciones

Porcentaje



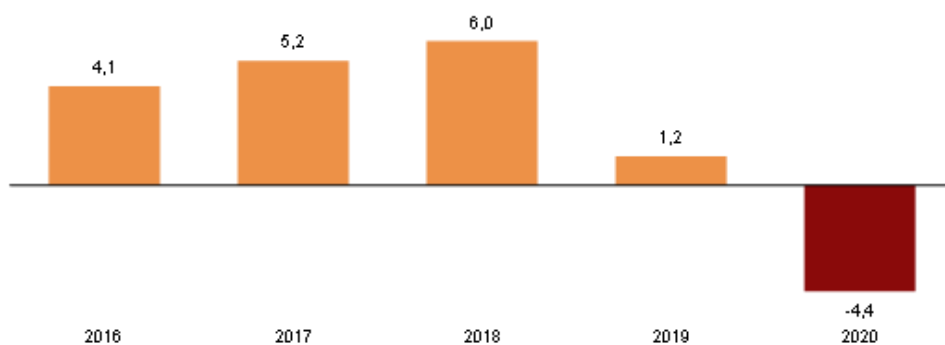
Los albergues ofrecieron, de media, 12.621 plazas, un 54,1% menos que en 2019. El grado de ocupación medio fue del 16,3% con un descenso del 31,7%. El grado de ocupación en fin de semana bajó un 1,5% y se situó en el 19,1%.

## Índices de precios en alojamientos turísticos extrahoteleros

En el año 2020 el Índice de Precios de Apartamentos Turísticos (IPAP) registró una bajada media del 4,4%.

### Índice de Precios de Apartamentos Turísticos

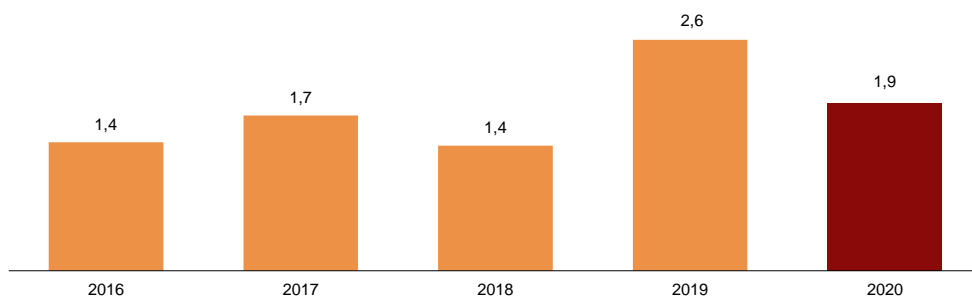
Tasa de variación anual. Porcentaje



Por su parte, el Índice de Precios de Campings (IPAC) aumentó un 1,9%.

### Índice de Precios de Campings

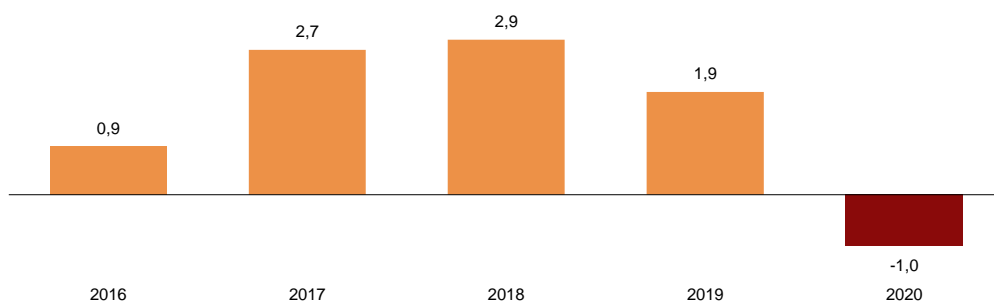
Tasa de variación anual. Porcentaje



El Índice de Precios de Alojamientos de Turismo Rural (IPTR) presentó un descenso medio del 1,0% en 2020.

### Índice de Precios de Alojamientos de Turismo Rural

Tasa de variación anual. Porcentaje



## Evolución de los viajeros y las pernoctaciones en los diferentes tipos de alojamientos turísticos colectivos españoles en 2020

Las pernoctaciones en el conjunto de alojamientos turísticos colectivos españoles (hoteles<sup>2</sup>, apartamentos, campings, alojamientos de turismo rural y albergues) superaron los 143,8 millones en el conjunto de 2020, con un descenso del 69,4% respecto al año anterior.

Las pernoctaciones de residentes bajaron un 51,3%, las de no residentes un 79,7%. La estancia media bajó un 8,8% hasta 3,2 pernoctaciones por viajero.

Los viajeros y pernoctaciones en alojamientos turísticos colectivos fueron<sup>3</sup>:

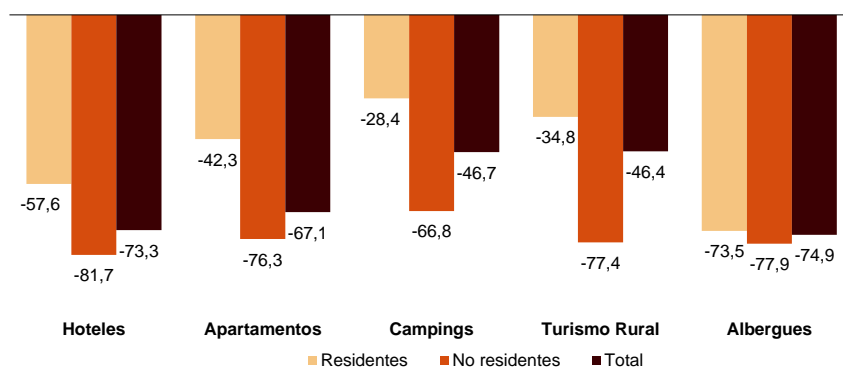
Año 2020	Apartamentos	Campings	T. Rural	Albergues	Extrahotelero	Hoteles	Total
<b>Viajeros</b>	4.165.348	4.526.852	2.070.637	233.031	10.995.868	34.348.640	45.344.507
Residentes	2.547.905	3.918.822	1.888.639	171.683	8.527.050	23.543.261	32.070.311
No residentes	1.617.443	608.029	181.998	61.348	2.468.818	10.805.378	13.274.196
<b>Pernoctaciones</b>	23.459.959	21.701.122	6.282.936	750.021	52.194.038	91.655.455	143.849.493
Residentes	11.116.565	15.245.035	5.559.402	538.684	32.459.685	50.747.252	83.206.937
No residentes	12.343.394	6.456.087	723.534	211.338	19.734.354	40.908.203	60.642.557

Del total de pernoctaciones en alojamientos turísticos colectivos, un 64% correspondió a hoteles y un 36% a alojamientos turísticos extrahoteleros.

## Tasas de variación anual de pernoctaciones en alojamientos turísticos colectivos.

**Año 2020**

Porcentaje



Los principales mercados emisores fueron el británico (con el 22,0% del total de pernoctaciones de no residentes), el alemán (17,2%) y el francés (11,5%).

Por comunidades, Canarias fue el destino preferido, con más de 29 millones de pernoctaciones, un 69,7% menos que en 2019. Le siguieron Cataluña (con más de 24 millones y una bajada del 71,1%) y Andalucía (con más de 23 millones y una bajada del 66,3%).

<sup>2</sup> La nota de prensa correspondiente a la Coyuntura Turística Hotelera se ha publicado el 25 de enero.

<sup>3</sup> Los resultados presentados en la tabla son la suma de las cifras mensuales. Los posibles desajustes entre los subtotales y el total están justificados, ya que los datos se presentan sin decimales, pero se calculan teniendo en cuenta los mismos. Por lo tanto, las diferencias se explican por el redondeo.

## Revisiones y actualizaciones de datos

Coincidiendo con la publicación de hoy, el INE ha actualizado los datos de diciembre de 2019 del Índice de Precios de Apartamentos Turísticos (IPAP), Índice de Precios de Campings (IPAC) e Índice de Precios de Alojamientos de Turismo Rural (IPTR).

## Nota Metodológica

El objetivo principal de la Encuesta de Ocupación en Apartamentos Turísticos (EOAP) es conocer el comportamiento de una serie de variables que permitan describir el segmento que ocupa este tipo de alojamiento dentro del sector turístico, tanto desde el punto de vista de la oferta como de la demanda.

El Índice de Precios de Apartamentos Turísticos (IPAP) es una medida estadística de la evolución mensual de los precios que los establecimientos de apartamentos turísticos aplican a sus clientes.

**Tipo de operación:** continua de periodicidad mensual.

**Ámbito poblacional:** establecimientos de apartamentos turísticos y/o empresas explotadoras de apartamentos turísticos.

**Ámbito geográfico:** todo el territorio nacional, con la excepción de Ceuta y Melilla donde no existen establecimientos de este tipo.

**Periodo de referencia de los resultados:** el mes.

**Periodo de referencia de la información:** La consulta de datos básicos se refiere a una quincena del mes, elegidos aleatoriamente, de tal manera que entre todos los establecimientos cubran el mes completo.

**Tipo de muestreo:** muestreo estratificado por provincia y tamaño del establecimiento, y para Canarias y Baleares estratificado a nivel isla-tamaño.

**Método de recogida:** cuestionario cumplimentado directamente por el establecimiento.

Para más información acerca de estas operaciones estadísticas se puede consultar la [metodología y el informe metodológico estandarizado](#) de cada una de ellas en INEbase.

El objetivo principal de la Encuesta de Ocupación en Campings (EOAC) es conocer el comportamiento de una serie de variables que permitan describir el segmento que ocupa este tipo de alojamiento dentro del sector turístico, tanto desde el punto de vista de la oferta como de la demanda.

El Índice de Precios de Campings (IPAC) es una medida estadística de la evolución mensual de las principales tarifas de precios que los campings aplican a sus clientes.

**Tipo de operación:** continua de periodicidad mensual.

**Ámbito poblacional:** establecimientos de acampamentos.

**Ámbito geográfico:** todo el territorio nacional, con la excepción de Ceuta y Melilla donde no existen establecimientos de este tipo.

**Periodo de referencia de los resultados:** el mes.



**Periodo de referencia de la información:** siete días seguidos de cada mes, elegidos aleatoriamente de tal manera que entre todos los establecimientos cubran el mes completo.

**Tamaño muestral:** aproximadamente 1200 establecimientos.

**Tipo de muestreo:** encuesta exhaustiva en todas las provincias.

**Método de recogida:** cuestionario cumplimentado directamente por el establecimiento.

Para más información acerca de estas operaciones estadísticas se puede consultar la [metodología y el informe metodológico estandarizado](#) de cada una de ellas en INEbase.

El objetivo principal de la Encuesta de Ocupación en Alojamientos de Turismo Rural (EOTR) es conocer el comportamiento de una serie de variables que permitan describir las características fundamentales este tipo de alojamiento dentro del sector turístico, tanto desde el punto de vista de la oferta como de la demanda.

El Índice de Precios de Alojamientos de Turismo Rural (IPTR) es una medida estadística de la evolución mensual de los precios que los empresarios de este tipo de alojamiento aplican a sus clientes.

**Tipo de operación:** continua de periodicidad mensual.

**Ámbito poblacional:** establecimientos de turismo rural inscritos como tales en el correspondiente registro de cada Comunidad Autónoma.

**Ámbito geográfico:** todo el territorio nacional, con la excepción de Ceuta y Melilla donde no existen establecimientos de este tipo.

**Periodo de referencia de los resultados:** el mes.

**Periodo de referencia de la información:** La consulta de datos básicos se refiere a todos los días del mes.

**Tipo de muestreo:** encuesta exhaustiva en todas las provincias excepto en aquellas en las que el tamaño de la población es suficientemente grande para tomar una muestra.

**Método de recogida:** cuestionario cumplimentado directamente por el establecimiento.

Para más información acerca de estas operaciones estadísticas se puede consultar la [metodología y el informe metodológico estandarizado](#) de cada una de ellas en INEbase.

El objetivo principal de la Encuesta de Ocupación en Albergues (EOAL) es conocer el comportamiento de una serie de variables que permitan describir las características fundamentales de este tipo de alojamiento dentro del sector turístico, tanto desde el punto de vista de la oferta como de la demanda.

Para más información acerca de esta operación estadística se puede consultar la [metodología y el informe metodológico estandarizado](#) en INEbase.

Las estadísticas del INE se elaboran de acuerdo con el Código de Buenas Prácticas de las Estadísticas Europeas, que fundamenta la política y estrategia de calidad de la institución. Para más información, véase la sección de Calidad en el INE y Código de Buenas Prácticas en la página web del INE.

## Encuesta de ocupación en alojamientos turísticos (Apartamentos turísticos)

Diciembre 2020

Datos provisionales

1 de febrero de 2021

### 1. Viajeros, pernoctaciones y estancia media según comunidades y ciudades autónomas

Comunidades y ciudades autónomas	Viajeros			Pernoctaciones			Estancia media
	Total	Residentes	Residentes	Total	Residentes	Residentes	
		en España	en el extranjero		en España	en el extranjero	
TOTAL	153.377	95.885	57.492	933.679	434.920	498.759	6,09
Andalucía	28.048	23.074	4.975	97.935	64.417	33.518	3,49
Aragón	2.255	2.153	102	8.189	7.473	717	3,63
Asturias, Principado de	215	188	27	3.306	3.199	107	15,38
Balears, Illes	1.882	1.355	527	13.576	7.874	5.703	7,21
Canarias	67.055	22.329	44.726	437.410	84.203	353.208	6,52
Cantabria	699	672	26	2.053	1.897	157	2,94
Castilla y León	3.428	3.250	178	10.424	9.075	1.350	3,04
Castilla - La Mancha	2.017	1.997	19	13.256	12.761	495	6,57
Cataluña	8.644	7.588	1.056	103.808	78.283	25.526	12,01
Comunitat Valenciana	18.300	14.747	3.553	107.743	62.656	45.087	5,89
Extremadura	2.613	2.521	93	6.782	6.207	575	2,60
Galicia	2.005	1.873	132	13.361	11.975	1.386	6,66
Madrid, Comunidad de	10.301	8.788	1.514	78.248	53.650	24.598	7,60
Murcia, Región de	1.895	1.716	178	11.823	10.226	1.596	6,24
Navarra, Comunidad Foral de	1.360	1.237	123	9.928	7.574	2.354	7,30
País Vasco	2.310	2.064	246	14.662	12.312	2.349	6,35
Rioja, La	350	333	17	1.173	1.139	34	3,35
Ceuta	-	-	-	-	-	-	-
Melilla	-	-	-	-	-	-	-
Tasa anual	-78,57	-67,11	-86,45	-76,84	-53,05	-83,93	8,10
Tasa anual acumulada	-66,62	-46,61	-79,01	-67,14	-42,30	-76,32	-1,54

### 2. Capacidad, grado de ocupación, personal empleado según comunidades y ciudades autónomas

Comunidades y ciudades autónomas	Capacidad		Grado de ocupación				Personal empleado
	Plazas estimadas	Apartamentos estimados	Por plazas	Por plazas	Por aparta-	Por aparta-	
				en fin de semana	mentos	mentos en fin de semana	
TOTAL	281.355	71.954	10,69	11,26	20,12	20,94	12.982
Andalucía	49.219	12.166	6,42	7,24	11,91	12,96	2.360
Aragón	5.552	1.305	4,75	4,99	10,32	10,61	411
Asturias, Principado de	1.113	244	9,58	10,82	20,94	25,09	60
Balears, Illes	2.635	653	16,60	17,18	32,36	32,60	225
Canarias	83.425	25.373	16,88	17,70	26,44	27,53	5.109
Cantabria	2.702	680	2,45	2,46	5,83	5,26	270
Castilla y León	4.853	1.164	6,93	7,78	16,54	18,00	433
Castilla - La Mancha	4.565	1.071	9,37	10,89	20,86	23,33	331
Cataluña	17.229	4.229	19,43	19,17	34,49	34,08	555
Comunitat Valenciana	82.946	16.991	4,19	4,42	9,58	10,08	1.458
Extremadura	3.161	759	6,92	9,36	13,75	17,67	446
Galicia	3.278	887	12,48	13,59	25,75	27,18	206
Madrid, Comunidad de	8.689	3.337	29,03	30,14	39,30	39,98	319
Murcia, Región de	5.402	1.422	7,06	7,49	15,61	16,07	128
Navarra, Comunidad Foral de	1.736	486	18,32	17,33	39,75	37,50	380
País Vasco	3.880	973	12,18	12,59	30,51	30,28	222
Rioja, La	971	214	3,90	5,03	12,36	14,06	68
Ceuta	-	-	-	-	-	-	-
Melilla	-	-	-	-	-	-	-
Tasa anual	-33,30	-35,23	-65,20	-67,12	-60,04	-61,68	-45,57
Tasa anual acumulada	-40,75	-42,57	-44,38	-43,73	-40,64	-40,19	-49,25

### 3. Viajeros, pernoctaciones, estancia media, capacidad, grado de ocupación

#### y personal empleado de las provincias con mayor número de pernoctaciones<sup>1</sup>

Provincias	Viajeros		Pernoctaciones		Estancia media	Capacidad		Grado de ocupación			Personal empleado
	Residentes en España	Residentes en el extranjero	Residentes en España	Residentes en el extranjero		Plazas estimadas	Apartamentos estimados	Por plazas	Por apartamentos	Por apartamentos fin de semana	
Palmas, Las	11.369	22.893	46.821	207.191	7,41	50.291	15.209	16,26	25,89	26,52	2.836
St Cruz de Tenerife	10.960	21.833	37.382	146.016	5,59	33.134	10.164	17,82	27,27	29,04	2.272
Barcelona	2.848	857	64.017	24.750	23,96	6.848	2.033	41,80	62,43	62,97	276
Alicante\Alacant	7.117	2.358	27.631	35.957	6,71	57.154	11.769	3,59	7,93	8,38	1.038
Málaga	7.266	2.806	23.936	25.292	4,89	28.844	6.546	5,51	10,48	11,40	1.292
Castellón\Castelló	3.402	338	19.509	3.851	6,25	12.450	2.397	6,05	11,51	11,70	160
Valencia\València	4.228	857	15.516	5.279	4,09	13.341	2.824	5,03	14,80	15,81	261
Sevilla	5.171	568	14.359	2.978	3,02	4.749	1.523	11,76	22,76	23,04	300
Granada	5.802	1.302	13.286	3.430	2,35	4.978	1.288	10,82	13,77	14,46	334
Toledo	190	10	7.548	333	31,00	652	182	38,97	72,53	71,91	27
Lleida	2.302	33	7.163	250	3,17	1.727	369	13,85	20,33	15,90	82
Lugo	448	54	6.214	1.076	14,52	1.110	301	21,18	32,62	34,02	41
Girona	1.971	84	6.187	351	3,18	8.248	1.729	2,56	5,67	5,11	166
Araba\Álava	371	24	5.365	889	15,81	887	246	22,74	55,30	54,06	38
Cádiz	1.949	189	5.066	682	2,69	3.224	895	5,74	11,44	12,56	168

<sup>1</sup> Las provincias pertenecientes a comunidades autónomas uniprovinciales no se han incluido, al estar reflejadas en las tablas anteriores.

### 4. Viajeros, pernoctaciones, estancia media, capacidad, grado de ocupación

#### y personal empleado de las zonas turísticas con mayor número de pernoctaciones

Zonas turísticas	Viajeros		Pernoctaciones		Estancia media	Capacidad		Grado de ocupación			Personal empleado
	Residentes en España	Residentes en el extranjero	Residentes en España	Residentes en el extranjero		Plazas estimadas	Apartamentos estimados	Por plazas	Por apartamentos	Por apartamentos fin de semana	
Isla de Tenerife	8.593	20.383	27.875	131.439	5,50	28.459	8.549	18,02	27,34	29,35	1.876
Isla de Gran Canaria	5.909	9.279	23.076	99.600	8,08	22.887	7.163	17,28	26,79	27,50	1.355
Isla de Lanzarote	3.423	9.865	15.147	77.664	6,98	20.227	5.710	14,78	24,77	25,31	1.128
Costa Barcelona 2016	1.591	410	55.661	19.748	31,00	4.815	1.497	50,52	68,46	68,88	158
Costa Blanca	6.473	2.274	25.755	35.585	7,01	54.935	11.341	3,60	7,94	8,36	955
Costa del Sol (Málaga)	6.442	2.675	21.381	24.391	5,02	27.173	6.116	5,43	9,99	10,77	1.190
Isla de Fuerteventura	2.037	3.750	8.598	29.927	6,66	7.177	2.336	17,18	25,88	26,48	353
Costa de Castellón	2.367	324	16.584	3.827	7,58	11.715	2.217	5,62	10,61	10,30	127
Isla de La Gomera	678	804	3.044	9.581	8,51	2.375	839	17,14	28,02	28,09	157
Isla de Mallorca	967	474	6.653	5.591	8,50	2.429	595	16,26	31,01	30,69	216

### 5. Viajeros, pernoctaciones, estancia media, capacidad, grado de ocupación

#### y personal empleado de los puntos turísticos con mayor número de pernoctaciones

Puntos turísticos	Viajeros		Pernoctaciones		Estancia media	Capacidad		Grado de ocupación			Personal empleado
	Residentes en España	Residentes en el extranjero	Residentes en España	Residentes en el extranjero		Plazas estimadas	Apartamentos estimados	Por plazas	Por apartamentos	Por apartamentos fin de semana	
San Bartolomé de Tirajana	4.018	6.039	17.841	71.822	8,92	17.035	5.422	16,96	26,73	27,53	1.068
Madrid	6.600	1.478	41.581	23.898	8,11	7.731	3.027	27,30	36,18	36,21	241
Arona	1.622	6.534	6.070	55.021	7,49	13.358	4.134	14,74	20,55	22,09	891
Adeje	2.427	8.536	6.632	51.325	5,29	8.761	2.406	21,27	35,23	37,27	545
Tías	1.968	5.464	8.466	40.435	6,58	11.135	3.305	14,15	22,30	23,23	680
Mogán	515	2.935	1.758	25.602	7,93	4.960	1.320	17,80	27,01	26,53	244
Teguise	855	2.090	4.699	17.546	7,55	4.028	1.150	17,81	27,92	28,20	235
Puerto de la Cruz	2.659	1.445	8.198	11.788	4,87	3.399	1.362	18,89	26,34	29,48	245
Yaiza	520	1.891	1.901	17.137	7,90	4.179	1.063	14,65	28,74	28,78	188
Pájara	541	1.267	3.642	12.663	9,02	3.092	1.084	16,98	22,14	22,24	158

## 6. Viajeros y pernoctaciones según país de residencia

Países	Viajeros		Pernoctaciones	
	Total	%	Total	%
TOTAL	153.377	100,00	933.679	100,00
Residentes en España	95.885	62,52	434.920	46,58
Residentes en el extranjero	57.492	37,48	498.759	53,42
TOTAL residentes en el extranjero	57.492	100,00	498.759	100,00
TOTAL residentes en U.E. (sin España)	28.878	50,23	268.474	53,83
- Alemania	8.409	14,63	99.110	19,87
- Austria	290	0,50	2.341	0,47
- Bélgica	2.047	3,56	20.844	4,18
- Dinamarca	252	0,44	2.417	0,48
- Finlandia	189	0,33	3.138	0,63
- Francia	4.744	8,25	29.799	5,97
- Grecia	36	0,06	475	0,10
- Irlanda	1.845	3,21	14.281	2,86
- Italia	1.985	3,45	18.207	3,65
- Luxemburgo	104	0,18	976	0,20
- Países Bajos	2.592	4,51	23.986	4,81
- Polonia	1.203	2,09	8.177	1,64
- Portugal	687	1,19	7.511	1,51
- República Checa	650	1,13	4.687	0,94
- Suecia	1.777	3,09	17.244	3,46
- Resto de la UE	2.068	3,60	15.281	3,06
Noruega	323	0,56	4.162	0,83
Reino Unido	21.090	36,68	159.475	31,97
Rusia	549	0,95	2.818	0,57
Suiza	747	1,30	7.835	1,57
Otros países europeos	1.144	1,99	9.220	1,85
Estados Unidos	483	0,84	2.749	0,55
Resto de América	1.829	3,18	25.138	5,04
Países africanos	765	1,33	6.017	1,21
Resto del mundo	1.686	2,93	12.873	2,58

## Encuesta de ocupación en alojamientos turísticos (Campings)

Diciembre 2020

Datos provisionales

1 de febrero de 2021

### 1. Viajeros, pernoctaciones y estancia media según categoría del establecimiento

Categoría	Viajeros			Pernoctaciones			Estancia media
	Total	Residentes en	Residentes en el	Total	Residentes en	Residentes en el	
		España	extranjero		España	extranjero	
TOTAL	78.784	67.533	11.251	612.961	256.724	356.237	7,78
Lujo y Primera	30.914	27.188	3.727	240.554	108.436	132.118	7,78
Segunda	43.476	36.975	6.501	350.486	138.306	212.181	8,06
Tercera	4.394	3.370	1.024	21.921	9.982	11.939	4,99
Tasa anual	-57,85	-48,42	-79,91	-50,55	-32,64	-58,51	17,31
Tasa anual acumulada	-45,49	-29,01	-78,16	-46,71	-28,40	-66,77	-2,24

### 2. Establecimientos abiertos, capacidad, grado de ocupación y personal empleado según categoría del establecimiento

Categoría	Establecimientos abiertos estimados	Capacidad		Parcelas ocupadas	Grado de ocupación por parcelas	Grado de ocupación en fin de semana	Personal empleado
		Plazas estimadas	Parcelas estimadas				
TOTAL	379	228.887	73.315	737.768	32,46	30,99	2.360
Lujo y Primera	95	94.283	29.258	259.876	28,65	28,76	973
Segunda	224	122.006	39.757	435.540	35,34	33,05	1.252
Tercera	60	12.599	4.300	42.352	31,77	27,72	134
Tasa anual	-17,39	-16,12	-15,56	-28,50	-15,33	-20,51	-27,69
Tasa anual acumulada	-32,47	-32,68	-32,48	-39,83	-11,07	-12,46	-35,92

### 3. Viajeros, pernoctaciones y estancia media según comunidades y ciudades autónomas

Comunidades y ciudades autónomas	Viajeros			Pernoctaciones			Estancia media
	Total	Residentes en	Residentes en el	Total	Residentes en	Residentes en el	
		España	extranjero		España	extranjero	
TOTAL	78.784	67.533	11.251	612.961	256.724	356.237	7,78
Andalucía	11.011	7.762	3.249	95.223	31.489	63.735	8,65
Aragón	605	567	38	3.810	3.313	498	6,30
Asturias, Principado de	-	-	-	-	-	-	-
Baleares, Illes1	-	-	-	-	-	-	-
Canarias1	858	638	220	5.950	1.663	4.287	6,93
Cantabria	-	-	-	-	-	-	-
Castilla y León	307	238	69	485	410	75	1,58
Castilla - La Mancha	214	212	2	640	638	2	2,99
Cataluña	22.310	21.191	1.120	77.220	71.396	5.824	3,46
Comunitat Valenciana	27.683	22.199	5.484	337.152	94.391	242.761	12,18
Extremadura	499	434	65	1.302	-	-	2,61
Galicia	67	61	6	112	-	-	1,69
Madrid, Comunidad de	11.375	11.207	168	40.502	40.069	433	3,56
Murcia, Región de	2.578	2.014	565	45.237	7.379	37.858	17,54
Navarra, Comunidad Foral de	712	630	82	2.022	-	-	2,84
País Vasco	460	286	174	2.327	1.686	641	5,06
Rioja, La	-	-	-	-	-	-	-
Ceuta	-	-	-	-	-	-	-
Melilla	-	-	-	-	-	-	-

1 El tamaño de la muestra en estas comunidades no permite al INE facilitar los resultados desagregados para las mismas, con el fin de preservar el secreto estadístico. No obstante, en el total nacional están incluidos los datos correspondientes a dichas comunidades.

#### 4. Establecimientos abiertos, capacidad, grado de ocupación y personal empleado según comunidades y ciudades autónomas

Comunidades y ciudades autónomas	Establecimientos abiertos estimados	Capacidad		Parcelas ocupadas	Grado de ocupación por parcelas	Grado de ocupación en fin de semana	Personal empleado
		Plazas estimadas	Parcelas estimadas				
<b>TOTAL</b>	379	228.887	73.315	737.768	32,46	30,99	2.360
Andalucía	88	49.474	15.873	112.055	22,77	22,28	504
Aragón	24	10.296	3.219	20.781	20,82	22,85	107
Asturias, Principado de	-	-	-	-	-	-	-
Baleares, Illes1	-	-	-	-	-	-	-
Canarias1	5	3.201	1.393	6.311	14,61	15,12	24
Cantabria	-	-	-	-	-	-	-
Castilla y León	11	5.080	1.803	12.254	21,93	24,25	34
Castilla - La Mancha	9	3.048	912	7.240	25,62	21,89	39
Cataluña	62	37.984	12.434	134.534	34,90	30,05	372
Comunitat Valenciana	105	68.341	21.203	275.796	41,96	40,69	775
Extremadura	6	2.318	707	3.795	17,31	16,26	19
Galicia	16	4.231	1.263	1.404	3,59	3,60	42
Madrid, Comunidad de	18	16.776	5.759	79.724	44,65	42,04	188
Murcia, Región de	17	14.880	4.882	34.184	22,59	21,43	167
Navarra, Comunidad Foral de	6	4.071	1.119	15.260	43,98	42,75	28
País Vasco	5	3.045	943	8.382	28,67	29,47	25
Rioja, La	-	-	-	-	-	-	-
Ceuta	-	-	-	-	-	-	-
Melilla	-	-	-	-	-	-	-

1 El tamaño de la muestra en estas comunidades no permite al INE facilitar los resultados desagregados para las mismas, con el fin de preservar el secreto estadístico. No obstante, en el total nacional están incluidos los datos correspondientes a dichas comunidades.

#### 5. Viajeros, pernoctaciones, estancia media, establecimientos, capacidad, grado de ocupación y personal empleado de las provincias con mayor número de pernoctaciones1

Provincias	Viajeros		Pernoctaciones		Estancia media	Establecimientos abiertos estimados	Parcelas estimadas	Grado de ocupación por parcelas	Personal empleado
	Residentes en España	Residentes en el extranjero	Residentes en España	Residentes en el extranjero					
Alicante\Alacant	9.252	3.870	45.784	207.210	19,28	47	10.437	54,07	405
Valencia\València	8.871	785	33.808	12.790	4,83	27	4.906	38,57	171
Málaga	1.725	860	10.254	29.892	15,53	28	4.365	28,84	149
Castellón\Castelló	4.075	829	14.799	22.760	7,66	30	5.860	23,23	199
Girona	5.796	643	24.254	4.591	4,48	21	2.793	49,21	80
Almería	473	1.310	5.704	20.643	14,78	21	2.877	26,30	103
Barcelona	6.211	231	20.259	574	3,23	19	5.425	26,28	168
Tarragona	5.633	149	18.857	325	3,32	9	2.109	28,29	78
Cádiz	1.418	513	3.229	6.153	4,86	12	2.824	18,38	89
Lleida	3.550	96	8.027	334	2,29	13	2.107	44,75	45
Granada	999	342	2.670	5.308	5,95	15	2.303	17,92	61
Huelva	1.848	216	4.469	1.733	3,00	5	1.956	24,34	44
Zaragoza	250	34	2.457	440	10,20	3	373	23,26	17
Córdoba	861	7	2.087	7	2,41	5	960	10,72	27
Huesca	272	4	767	58	2,99	14	2.106	26,80	70

1 Las provincias pertenecientes a comunidades autónomas uniprovinciales no se han incluido, al estar reflejadas en las tablas anteriores.

**6. Viajeros, pernoctaciones, estancia media, establecimientos, capacidad, grado de ocupación y personal empleado de las zonas turísticas con mayor número de pernoctaciones**

Zonas turísticas	Viajeros		Pernoctaciones		Estancia media	Establecimientos abiertos estimados	Parcelas estimadas	Grado de ocupación por parcelas	Personal empleado
	Residentes en España	Residentes en el extranjero	Residentes en España	Residentes en el extranjero					
Costa Blanca (Alicante)	6.289	3.608	26.606	182.159	21,09	39	8.009	60,65	343
Costa Cálida (Murcia)	432	443	4.070	34.389	31,00	9	3.876	21,43	128
Costa del Sol (Málaga)	1.127	853	8.349	29.101	18,91	16	3.495	32,58	118
Costa de Castellón	2.973	813	8.746	22.423	8,23	27	5.498	22,47	182
Costa Valencia (Valencia)	2.804	665	17.830	11.968	8,59	13	3.241	38,23	93
Costa de Almería	301	1.294	5.274	17.987	14,58	16	2.468	24,70	80
Costa Brava	3.245	643	17.603	4.591	5,71	10	1.522	51,91	49
Pirineus	8.355	95	20.515	347	2,47	33	4.603	44,24	137
Costa Daurada	5.340	145	18.092	293	3,35	5	1.727	29,30	71
Costa Barcelona 2016	2.551	219	11.581	547	4,38	6	3.760	19,85	99
Costa de la Luz de Cádiz	1.043	513	2.555	6.153	5,60	9	2.457	16,35	79
Costa Tropical (Granada)	352	274	1.641	5.187	10,91	6	1.199	16,76	37
Costa de la Luz de Huelva	1.848	216	4.469	1.733	3,00	5	1.956	24,34	44
Parque Natural Serra Calderona	908	0	3.870	321	4,62	3	508	72,26	14
Parque Natural Los Alcornocales	307	442	534	2.733	4,36	5	942	22,29	29

**7. Viajeros, pernoctaciones, estancia media, establecimientos, capacidad, grado de ocupación y personal empleado de los puntos turísticos con mayor número de pernoctaciones**

Puntos turísticos	Viajeros		Pernoctaciones		Estancia media	Establecimientos abiertos estimados	Parcelas estimadas	Grado de ocupación por parcelas	Personal empleado
	Residentes en España	Residentes en el extranjero	Residentes en España	Residentes en el extranjero					
Benidorm	561	834	4.983	109.620	31,00	9	3.869	74,58	131
Cartagena	173	94	1.122	18.267	31,00	3	2.555	13,01	61
Blanes	373	169	10.892	4.508	28,41	3	607	67,05	6
Marbella	508	200	4.502	9.911	20,36	3	1.313	37,54	31
Mazarrón	207	175	1.530	12.036	31,00	3	882	35,24	39
Oliva	502	236	5.508	6.780	16,65	5	1.267	16,21	55
Calp	154	992	946	10.600	10,08	5	485	57,49	25
Vélez-Málaga	255	175	956	9.527	24,38	4	879	27,82	41
Campello, El	451	238	3.470	6.092	13,88	5	375	53,60	22
Cabanes	217	234	254	8.663	19,78	4	1.211	12,70	31
Benicasim	769	48	3.623	2.649	7,68	4	881	23,48	45
Peníscola	195	299	791	4.226	10,16	6	1.023	10,34	20

## 8. Viajeros y pernoctaciones según país de residencia

Países	Viajeros		Pernoctaciones	
	Total	%	Total	%
TOTAL	78.784	100,00	612.961	100,00
Residentes en España	67.533	85,72	256.724	41,88
Residentes en el extranjero	11.251	14,28	356.237	58,12
TOTAL residentes en el extranjero	11.251	100,00	356.237	100,00
TOTAL residentes en UE-27 (sin España)	8.282	73,61	184.091	51,68
- Alemania	3.934	34,96	81.832	22,97
- Austria	107	0,95	2.510	0,70
- Bélgica	589	5,24	17.478	4,91
- Dinamarca	23	0,20	1.953	0,55
- Finlandia	36	0,32	1.962	0,55
- Francia	1.472	13,08	24.548	6,89
- Grecia	16	0,15	115	0,03
- Irlanda	130	1,16	3.996	1,12
- Italia	210	1,87	1.885	0,53
- Luxemburgo	82	0,73	1.327	0,37
- Países Bajos	924	8,21	33.454	9,39
- Polonia	266	2,37	1.015	0,28
- Portugal	121	1,07	1.739	0,49
- República Checa	67	0,60	399	0,11
- Suecia	206	1,83	8.859	2,49
- Resto de la UE	99	0,88	1.019	0,29
Noruega	18	0,16	3.319	0,93
Reino Unido	1.880	16,71	156.627	43,97
Rusia	-	-	-	-
Suiza	603	5,36	8.821	2,48
Otros países europeos	186	1,66	678	0,19
Estados Unidos	39	0,34	181	0,05
Resto de América	51	0,45	469	0,13
Países africanos	-	-	-	-
Resto del mundo	173	1,54	1.742	0,49

EOAC (ANEXO DE TABLAS) - Diciembre 2020. Datos provisionales (4/4)



**Encuesta de ocupación en alojamientos turísticos  
(Alojamientos de turismo rural)**

**Diciembre 2020**

Datos provisionales

1 de febrero de 2021

**1. Número de viajeros, pernoctaciones y estancia media según comunidades y ciudades autónomas**

Comunidades y ciudades autónomas	Viajeros			Pernoctaciones			Estancia media
	Total	Residentes en España	Residentes en el extranjero	Total	Residentes en España	Residentes en el extranjero	
<b>TOTAL</b>	85.248	79.662	5.586	227.263	203.094	24.169	2,67
Andalucía	5.790	5.258	532	16.928	12.994	3.933	2,92
Aragón	2.970	2.846	124	8.582	7.899	683	2,89
Asturias, Principado de	434	347	88	1.944	1.677	267	4,48
Balears, Illes	3.476	2.755	722	7.608	4.735	2.873	2,19
Canarias	4.248	2.764	1.484	16.783	8.619	8.164	3,95
Cantabria	1.501	1.390	111	3.352	3.045	306	2,23
Castilla y León	7.125	6.870	254	20.526	19.417	1.109	2,88
Castilla-La Mancha	3.909	3.629	281	20.635	18.230	2.405	5,28
Cataluña	17.696	17.284	412	41.622	40.801	822	2,35
Comunitat Valenciana	12.490	12.286	205	28.878	27.923	955	2,31
Extremadura	5.688	5.548	140	15.115	14.755	359	2,66
Galicia	1.429	1.414	15	2.531	2.510	21	1,77
Madrid, Comunidad de	11.747	10.621	1.126	21.956	20.287	1.670	1,87
Murcia, Región de	1.423	1.422	1	2.700	2.698	2	1,90
Navarra, Comunidad Foral de	3.100	3.065	35	11.351	11.296	56	3,66
País Vasco	1.725	1.669	56	5.312	4.768	544	3,08
Rioja, La	497	497	0	1.440	1.440	0	2,90
Ceuta	-	-	-	-	-	-	-
Melilla	-	-	-	-	-	-	-
Tasa anual	-75,06	-74,63	-79,97	-74,10	-73,84	-76,06	3,88
Tasa anual acumulada	-53,17	-46,55	-79,50	-46,42	-34,75	-77,42	14,41

**2. Alojamientos de turismo rural abiertos y plazas estimadas, grados de ocupación y personal empleado según comunidades y ciudades autónomas**

Comunidades y ciudades autónomas	Alojamientos rurales abiertos estimados	Plazas estimadas	Grado de ocupación			Personal empleado
			Por plazas	Por plazas en fin de semana	Por habitaciones	
<b>TOTAL</b>	12.779	116.415	6,29	9,14	9,99	16.857
Andalucía	2.037	16.417	3,32	3,98	6,54	2.659
Aragón	822	6.476	4,27	4,67	7,26	896
Asturias, Principado de	227	2.022	3,09	2,65	4,62	290
Balears, Illes	122	2.206	11,12	16,00	14,45	299
Canarias	514	3.187	16,96	20,87	25,78	652
Cantabria	267	3.625	2,98	4,25	4,06	441
Castilla y León	2.717	22.714	2,91	4,12	5,48	3.332
Castilla-La Mancha	1.452	12.076	5,51	7,40	8,92	1.723
Cataluña	1.576	13.676	9,80	13,26	15,46	2.075
Comunitat Valenciana	675	7.926	11,75	18,87	20,93	1.057
Extremadura	573	6.665	7,31	13,32	11,59	792
Galicia	296	3.826	2,13	3,63	3,85	473
Madrid, Comunidad de	222	3.437	20,52	39,17	27,25	588
Murcia, Región de	139	2.124	4,10	8,21	6,12	209
Navarra, Comunidad Foral de	725	5.498	6,65	9,75	10,86	887
País Vasco	323	3.632	4,71	5,01	7,96	387
Rioja, La	91	908	5,11	5,71	8,67	97
Ceuta	-	-	-	-	-	-
Melilla	-	-	-	-	-	-
Tasa anual	-23,80	-26,21	-64,78	-71,14	-54,25	-27,98
Tasa anual acumulada	-32,23	-33,65	-19,39	-27,37	-13,08	-30,98

### 3. Número de viajeros, pernoctaciones y estancia media de las provincias con mayor número de pernoctaciones<sup>1</sup>

Provincias	Viajeros			Pernoctaciones			Estancia media
	Total	Residentes en España	Residentes en el extranjero	Total	Residentes en España	Residentes en el extranjero	
Girona	7.232	6.995	237	16.952	16.515	436	2,34
St Cruz de Tenerife	2.821	1.767	1.054	12.541	6.184	6.358	4,45
Cáceres	4.599	4.487	113	12.432	12.126	305	2,70
Castellón\Castelló	4.754	4.747	6	12.219	12.199	20	2,57
Barcelona	4.860	4.838	22	10.498	10.476	22	2,16
Lleida	3.617	3.487	130	10.274	9.934	339	2,84
Valencia\València	3.842	3.810	32	8.620	8.149	472	2,24
Alicante\Alacant	3.895	3.728	167	8.038	7.575	463	2,06
Málaga	2.310	1.895	414	8.026	4.533	3.493	3,47
Albacete	1.056	1.056	0	6.152	6.152	0	5,83
Zaragoza	1.849	1.832	16	5.056	4.878	178	2,74
Cuenca	686	651	34	4.470	2.735	1.734	6,52
Toledo	311	311	0	4.429	4.429	0	14,23
Palmas, Las	1.427	997	430	4.242	2.435	1.807	2,97
Tarragona	1.987	1.963	23	3.899	3.875	23	1,96

<sup>1</sup>Las provincias pertenecientes a comunidades autónomas uniprovinciales no se han incluido, al estar reflejadas en las tablas anteriores.

### 4. Alojamientos de turismo rural abiertos y plazas estimadas, grados de ocupación y personal empleado de las provincias con mayor número de pernoctaciones<sup>1</sup>

Provincias	Nº de aloj. rurales abiertos estimados	Nº de plazas estimadas	Grado de ocupación			Personal empleado
			Por plazas	Por plazas en fin de semana	Por habitaciones	
Girona	491	4.912	11,12	12,30	18,85	566
St Cruz de Tenerife	442	2.552	15,84	17,53	24,54	516
Cáceres	434	5.041	7,95	14,35	12,25	598
Castellón\Castelló	299	2.934	13,43	20,59	21,53	432
Barcelona	437	3.674	9,21	20,92	12,90	637
Lleida	410	2.952	11,22	11,65	17,20	600
Valencia\València	204	3.129	8,89	14,21	18,50	356
Alicante\Alacant	172	1.864	13,91	23,98	24,15	269
Málaga	1.205	7.995	3,24	3,15	7,15	1.555
Albacete	659	4.184	4,74	6,25	8,35	756
Zaragoza	176	1.454	11,20	14,84	16,12	187
Cuenca	227	2.144	6,72	10,66	12,79	251
Toledo	167	1.772	8,06	8,24	10,87	204
Palmas, Las	72	636	21,49	34,30	30,78	136
Tarragona	237	2.138	5,85	4,51	9,60	272

<sup>1</sup>Las provincias pertenecientes a comunidades autónomas uniprovinciales no se han incluido, al estar reflejadas en las tablas anteriores.

## 5. Viajeros, pernoctaciones, estancia media, capacidad y grados de ocupación de las zonas con mayor número de pernoctaciones

Zonas	Viajeros		Pernoctaciones			Capacidad		Grado de ocupación		
	Residentes en España	Residentes en el extranjero	Residentes en España	Residentes en el extranjero	Estancia media	Establecimientos	Plazas estimadas	Por plazas	Por plazas en fin de semana	Por habitaciones
Pirineus	6.123	130	16.196	339	2,64	580	4.751	11,22	15,25	16,80
Costa Brava	4.847	237	11.742	436	2,40	321	3.091	12,70	12,81	21,54
Pirineo Navarro	2.924	35	9.942	56	3,38	607	4.526	7,11	11,26	11,05
Extremadura Norte	3.379	47	8.631	212	2,58	278	3.268	8,73	15,79	13,64
Parque Nacional Sierra de Guadarrama	4.188	947	7.119	1.383	1,66	91	1.221	22,46	38,61	24,41
Isla de Mallorca	1.897	619	3.331	2.645	2,38	106	1.933	9,97	14,02	13,40
Isla de La Palma	384	453	1.991	2.984	5,94	245	1.068	15,01	14,00	25,00
P.Natural Sierras de Tejeda, Almijá	335	126	1.468	2.684	9,00	389	2.516	5,32	4,58	13,21
Isla de Tenerife	979	430	2.298	1.742	2,87	90	921	14,14	18,97	17,66
P.Natural de Los Calares del Mundo y de la Sima	171	0	3.963	0	23,17	213	1.126	11,36	13,89	20,49
P.Natural de Corona Forestal	910	372	2.120	1.408	2,75	65	699	16,28	22,03	19,41
P.Nacional Teide	634	324	1.586	1.256	2,97	57	625	14,66	20,42	17,18
Costa Daurada	1.326	23	2.677	23	2,00	164	1.563	5,57	4,76	10,09
P.Nacional Taburiente	180	315	1.001	1.652	5,35	144	636	13,43	12,77	23,26
P.Nacional Garajonay	257	159	1.030	1.502	6,07	66	396	20,62	22,61	36,77

## 6. Viajeros, pernoctaciones, estancia media, capacidad, grados de ocupación y personal empleado en la modalidad casa rural por comunidades y ciudades autónomas<sup>1</sup>

Comunidades y ciudades autónomas	Viajeros		Pernoctaciones			Capacidad		G. de ocupación		Personal empleado
	Residentes en España	Residentes en el extranjero	Residentes en España	Residentes en el extranjero	Estancia media	Establecimientos	Plazas estimadas	Por plazas	Por plazas en fin de semana	
TOTAL	58.207	3.390	156.720	18.740	2,85	11.394	93.854	6,03	8,43	14.265
Andalucía	5.220	532	12.923	3.933	2,93	2.032	16.212	3,35	4,02	2.639
Aragón	2.433	122	6.582	677	2,84	690	5.284	4,43	4,85	765
Asturias, Principado de	-	-	-	-	-	-	-	-	-	-
Baleares, Illes	1.673	603	2.950	2.199	2,26	61	1.040	15,97	18,17	141
Canarias	1.548	1.039	6.216	6.788	5,03	494	2.610	16,05	18,81	550
Cantabria	458	11	1.322	32	2,89	161	1.791	2,44	3,80	276
Castilla y León	5.068	123	15.861	860	3,22	2.501	18.455	2,92	4,35	2.888
Castilla-La Mancha	3.579	278	18.113	2.390	5,32	1.430	11.547	5,73	7,67	1.697
Cataluña	17.284	412	40.801	822	2,35	1.576	13.676	9,80	13,26	2.075
Comunitat Valenciana	11.033	196	25.679	875	2,36	637	5.780	14,81	23,38	956
Extremadura	2.777	46	7.182	63	2,57	359	3.305	7,07	14,03	435
Galicia	1.108	3	1.988	6	1,79	236	2.933	2,19	3,86	368
Madrid, Comunidad de	1.391	12	3.665	37	2,64	85	976	12,23	18,32	95
Murcia, Región de	1.252	0	2.457	0	1,96	133	1.899	4,17	8,62	192
Navarra, Comunidad Foral de	2.003	0	6.963	0	3,48	600	4.706	4,77	7,31	735
País Vasco	883	13	2.579	58	2,94	184	2.006	4,24	4,26	227
Rioja, La	497	0	1.440	0	2,90	91	908	5,11	5,71	97
Ceuta	-	-	-	-	-	-	-	-	-	-
Melilla	-	-	-	-	-	-	-	-	-	-

<sup>1</sup> Para favorecer la comparabilidad de los datos entre comunidades autónomas (y dado que cada una tiene una regulación diferente sobre los alojamientos de turismo rural y sus características), se ha realizado una agrupación estadística de alojamientos similares en base a su ubicación, capacidad, etc. Las variables que aparecen en la tabla son estimaciones realizadas con esos alojamientos recogidos en la modalidad casa rural.

## 7. Viajeros y pernoctaciones según país de residencia

	Viajeros		Pernoctaciones	
	Total	%	Total	%
TOTAL	85.248	100,00	227.263	100,00
Residentes en España	79.662	93,45	203.094	89,37
Residentes en el extranjero	5.586	6,55	24.169	10,63
TOTAL residentes en el extranjero	5.586	100,00	24.169	100,00
TOTAL residentes en UE (sin España)	2.945	52,72	14.808	61,27
- Alemania	962	17,22	5.798	23,99
- Bélgica	246	4,40	729	3,02
- Francia	843	15,08	2.502	10,35
- Italia	165	2,96	673	2,79
- Países Bajos	198	3,55	709	2,93
- Portugal	255	4,56	3.048	12,61
Reino Unido	626	11,21	4.424	18,30
Suiza	156	2,79	603	2,50
Resto de Europa	550	9,84	2.199	9,10
Estados Unidos	60	1,07	171	0,71
Resto del mundo	1.526	27,32	3.313	13,71

<sup>1</sup> Desde el 31 de enero de 2020, el Reino Unido deja de formar parte de la U.E., por lo que se publica el agregado UE 27

## Encuesta de ocupación en alojamientos turísticos (Albergues)

Diciembre

Datos provisionales

1 de febrero de 2021

### 1. Viajeros, pernoctaciones y estancia media según comunidades y ciudades autónomas

Comunidades y ciudades autónomas	Viajeros			Pernoctaciones			Estancia media
	Total	Residentes en España	Residentes en el extranjero	Total	Residentes en España	Residentes en el extranjero	
TOTAL	5.190	3.740	1.450	25.529	17.326	8.203	5
Andalucía	993	993	0	8.668	8.668	0	8,73
Aragón	82	80	2	358	355	3	4,37
Asturias, Principado de	-	-	-	-	-	-	-
Baleares, Illes	-	-	-	-	-	-	-
Canarias	977	194	783	5.655	610	5.046	5,79
Cantabria	-	-	-	-	-	-	-
Castilla y León	-	-	-	-	-	-	-
Castilla - La Mancha	-	-	-	-	-	-	-
Cataluña	1.219	884	336	4.003	2.484	1.519	3,28
Comunitat Valenciana	449	323	126	3.247	2.313	934	7,23
Extremadura	-	-	-	-	-	-	-
Galicia	-	-	-	-	-	-	-
Madrid, Comunidad de	767	592	175	1.722	1.169	553	2,25
Murcia, Región de	-	-	-	-	-	-	-
Navarra, Comunidad Foral de	-	-	-	-	-	-	-
País Vasco	190	171	18	522	425	97	2,75
Rioja, La	-	-	-	-	-	-	-
Ceuta	-	-	-	-	-	-	-
Melilla	-	-	-	-	-	-	-
Tasa anual	-89,50	-88,23	-91,79	-81,41	-80,02	-83,80	77,03
Tasa anual acumulada	-78,57	-76,14	-83,31	-74,90	-73,50	-77,89	17,12

### 2. Capacidad, grado de ocupación, personal empleado según comunidades y ciudades autónomas

Comunidades y ciudades autónomas	Capacidad		Grado de ocupación		Personal empleado
	Albergues abiertos estimados	Plazas estimadas	Por plazas	Por plazas en fin de semana	
TOTAL	100	11.036	7,46	9,58	775
Andalucía	8	2.060	13,57	17,57	154
Aragón	11	1.096	1,05	1,08	59
Asturias, Principado de	-	-	-	-	-
Baleares, Illes	-	-	-	-	-
Canarias	17	447	40,79	47,75	38
Cantabria	-	-	-	-	-
Castilla y León	-	-	-	-	-
Castilla - La Mancha	-	-	-	-	-
Cataluña	10	1.028	12,57	13,35	84
Comunitat Valenciana	7	1.285	8,15	8,71	55
Extremadura	-	-	-	-	-
Galicia	-	-	-	-	-
Madrid, Comunidad de	4	490	11,34	22,66	149
Murcia, Región de	-	-	-	-	-
Navarra, Comunidad Foral de	-	-	-	-	-
País Vasco	9	1.272	1,32	2,05	60
Rioja, La	-	-	-	-	-
Ceuta	-	-	-	-	-
Melilla	-	-	-	-	-
Tasa anual	-49,29	-44,25	-66,67	-70,21	-49,30
Tasa anual acumulada	-52,14	-50,58	-49,09	-45,73	-47,96

### 3. Viajeros y pernoctaciones según país de residencia

Países	Viajeros		Pernoctaciones		Estancia media
	Total	%	Total	%	
TOTAL	5.190	100,00	25.529	100,00	4,92
Residentes en España	3.740	72,06	17.326	67,87	4,63
Residentes en el extranjero	1.450	27,94	8.203	32,13	5,66
TOTAL residentes en el extranjero	1.450	100,00	8.203	100,00	5,66
TOTAL residentes en UE-27 <sup>1</sup> (sin España)	783	54,02	3.166	38,59	4,04
- Alemania	230	15,89	1.008	12,28	4,37
- Bélgica	54	3,75	232	2,83	4,28
- Francia	209	14,43	849	10,34	4,06
- Italia	83	5,75	299	3,65	3,59
- Países Bajos	33	2,26	112	1,36	3,42
- Portugal	-	-	-	-	-
Reino Unido	134	9,21	563	6,87	4,22
Suiza	30	2,06	169	2,06	5,65
Resto de Europa	271	18,67	1.223	14,91	4,52
Estados Unidos	-	-	-	-	-
Resto del mundo	381	26,26	3.634	44,30	9,54

<sup>1</sup> Desde el 31 de enero de 2020, el Reino Unido deja de formar parte de la U.E., por lo que se publica el agregado UE 27

## Índice de Precios de Apartamentos Turísticos (IPAP). Base 2002

Diciembre 2020

Datos provisionales

1 de febrero de 2021

### Índice general nacional y desglose por tarifas

	Índice	Tasa de variación anual
TOTAL	120,12	-13,07
Normal	117,30	-9,93
Fin de semana	103,04	-17,82
Tour-operadores y agencias de viajes	124,96	-14,35

### Índice general nacional y desglose por modalidades

	Índice	Tasa de variación anual
TOTAL	120,12	-13,07
Estudio	119,02	-14,33
Apartamentos de 2/4 plazas	118,34	-14,80
Apartamentos de 4/6 plazas	128,65	-6,32

IPAP (ANEXO DE TABLAS) - Diciembre 2020. Datos provisionales

## Índice de Precios de Campings (IPAC). Base 2002

Diciembre 2020

Datos provisionales

1 de febrero de 2021

### Índice general nacional y desglose por tarifas

	Índice	Tasa de variación anual
TOTAL	143,09	0,11
Tarifa normal	144,12	1,08
Tarifa especial para estancias hasta un mes	140,80	0,77
Tarifa especial para estancias superiores a un mes	151,83	-0,75
Tarifa bungalow <sup>1</sup>	101,12	-0,20

<sup>1</sup> Base 2014

### Índice general nacional y desglose por categorías

	Índice	Tasa de variación anual
TOTAL	143,09	0,11
Lujo y primera	145,26	0,99
Segunda	139,41	-0,81
Tercera	184,07	1,48

IPAC (ANEXO DE TABLAS) - Diciembre 2020. Datos provisionales



## Índice de Precios de Alojamientos de Turismo Rural (IPTR). Base 2002 Diciembre 2020

Datos provisionales

1 de febrero de 2021

### Índices generales de comunidades y ciudades autónomas y Total Nacional

	Índice	Tasa de variación anual
TOTAL	138,86	-2,58
Andalucía	141,22	1,24
Aragón	163,41	0,72
Asturias, Principado de	128,11	-9,28
Baleares, Illes	78,61	-13,11
Canarias	108,77	-3,14
Cantabria	160,06	5,92
Castilla y León	141,03	-1,47
Castilla - La Mancha	130,57	-5,39
Cataluña	141,23	-3,35
Comunitat Valenciana	147,78	-2,10
Extremadura	97,74	-3,10
Galicia	138,65	-5,32
Madrid, Comunidad de	148,25	0,07
Murcia, Región de	158,29	3,02
Navarra, Comunidad Foral de	184,55	-4,87
País Vasco	152,89	-1,71
Rioja, La	148,60	-4,57
Ceuta	-	-
Melilla	-	-

### Índice general nacional y desglose por tarifas

	Índice	Tasa de variación anual
TOTAL	138,86	-2,58
Normal	138,74	-2,38
Fin de semana	140,82	-2,78

### Índice general nacional y desglose por modalidad de alquiler

	Índice	Tasa de variación anual
TOTAL	138,86	-2,58
Uso compartido (alquiler por habitaciones)	121,96	-0,48
Uso completo (alquiler vivienda completa)	143,74	-2,88

## Encuesta de Ocupación en Alojamientos Turísticos (Apartamentos turísticos)

Año 2020

Datos provisionales

1 de febrero de 2021

### 1. Viajeros, pernoctaciones y estancia media según comunidades y ciudades autónomas

Comunidades y ciudades autónomas	Viajeros			Pernoctaciones			Estancia media
	Total	Residentes en España	Residentes en el extranjero	Total	Residentes en España	Residentes en el extranjero	
TOTAL	4.165.348	2.547.905	1.617.443	23.459.959	11.116.565	12.343.394	5,63
Andalucía	917.158	649.812	267.346	3.657.923	2.236.097	1.421.826	3,99
Aragón	107.773	101.011	6.761	387.428	351.199	36.229	3,59
Asturias, Principado de	47.731	46.417	1.314	207.061	201.859	5.201	4,34
Baleares, Illes	230.414	122.741	107.673	1.275.536	596.731	678.806	5,54
Canarias	1.151.695	349.901	801.794	8.626.187	1.467.608	7.158.579	7,49
Cantabria	83.100	80.435	2.665	374.411	363.846	10.565	4,51
Castilla y León	83.980	78.586	5.394	223.039	202.365	20.674	2,66
Castilla - La Mancha	56.669	54.995	1.674	229.455	219.141	10.314	4,05
Cataluña	427.149	298.692	128.457	2.469.247	1.624.719	844.528	5,78
Comunitat Valenciana	582.652	393.967	188.685	3.855.035	2.306.872	1.548.163	6,62
Extremadura	58.937	55.108	3.829	131.170	124.693	6.477	2,23
Galicia	89.485	82.422	7.063	356.437	320.406	36.031	3,98
Madrid, Comunidad de	174.437	102.359	72.078	861.113	468.188	392.925	4,94
Murcia, Región de	51.936	45.010	6.927	372.146	313.269	58.877	7,17
Navarra, Comunidad Foral de	35.675	30.728	4.947	126.737	104.806	21.931	3,55
País Vasco	50.370	40.536	9.834	258.563	169.052	89.511	5,13
Rioja, La	16.187	15.185	1.002	48.470	45.713	2.757	2,99
Ceuta	-	-	-	-	-	-	-
Melilla	-	-	-	-	-	-	-
Tasa anual	-66,62	-46,61	-79,01	-67,14	-42,30	-76,32	-1,54

### 2. Capacidad, grado de ocupación, personal empleado según comunidades y ciudades autónomas

Comunidades y ciudades autónomas	Capacidad <sup>1</sup>		Grado de ocupación <sup>2</sup>				Personal empleado <sup>1</sup>
	Plazas estimadas	Apartamentos estimados	Por plazas	Por plazas en fin de semana	Por apartamentos	Por apartamentos en fin de semana	
TOTAL	328.211	83.038	21,23	23,24	34,17	36,60	15.781
Andalucía	55.431	13.673	19,61	23,00	30,63	34,96	2.946
Aragón	5.840	1.372	19,66	26,75	29,62	37,76	426
Asturias, Principado de	3.048	768	20,02	23,20	27,42	31,21	222
Baleares, Illes	14.106	4.315	26,51	26,68	35,60	35,73	982
Canarias	80.691	25.115	31,88	32,88	46,19	47,31	5.560
Cantabria	3.552	903	30,74	34,90	42,98	48,10	318
Castilla y León	4.607	1.124	14,34	20,17	23,03	29,99	409
Castilla - La Mancha	4.258	1.028	16,05	22,98	27,75	36,46	325
Cataluña	35.079	7.790	20,83	23,65	32,72	36,53	974
Comunitat Valenciana	92.945	18.789	12,30	13,42	21,19	22,88	1.790
Extremadura	2.784	673	14,01	19,21	21,90	28,55	396
Galicia	4.249	1.139	24,76	26,38	37,21	39,22	289
Madrid, Comunidad de	7.842	2.982	32,73	34,25	45,83	46,47	335
Murcia, Región de	6.872	1.653	16,13	17,21	26,54	27,77	183
Navarra, Comunidad Foral de	1.717	431	21,85	25,64	39,78	42,50	319
País Vasco	3.812	978	20,11	22,78	37,43	39,87	221
Rioja, La	1.379	305	10,45	16,12	18,98	26,80	84
Ceuta	-	-	-	-	-	-	-
Melilla	-	-	-	-	-	-	-
Tasa anual	-35,37	-37,35	-44,38	-43,73	-40,64	-40,19	-44,63

<sup>1</sup> Media anual

<sup>2</sup> Grado de ocupación medio ponderado por plazas o apartamentos

### 3. Viajeros, pernoctaciones, estancia media, capacidad, grado de ocupación y personal empleado de las provincias con mayor número de pernoctaciones<sup>1</sup>

Provincias	Viajeros		Pernoctaciones			Capacidad <sup>2</sup>		Grado de ocupación <sup>3</sup>			Personal empleado <sup>2</sup>
	Residentes en España	Residentes en el extranjero	Residentes en España	Residentes en el extranjero	Estancia media	Plazas estimadas	Apartamentos estimados	Por plazas	Por apartamentos	Por apar. en fin de semana	
Palmas, Las	175.722	472.698	806.550	4.415.451	8,05	49.140	15.017	31,70	47,34	48,04	3.251
Santa Cruz de Tenerife	174.179	329.095	661.058	2.743.128	6,76	31.550	10.099	32,16	44,48	46,24	2.309
Alicante	174.490	114.390	1.035.940	1.133.439	7,51	61.139	12.512	10,54	18,32	19,56	1.193
Málaga	222.822	168.637	829.488	1.100.290	4,93	31.124	7.301	18,46	30,77	33,35	1.619
Girona	127.637	58.384	649.083	395.255	5,61	18.165	3.778	16,86	23,71	26,64	381
Castellón	123.412	18.790	721.688	158.487	6,19	17.652	3.309	14,67	23,85	26,32	241
Barcelona	55.346	46.395	516.299	306.016	8,08	6.083	1.814	40,49	60,59	64,56	299
Valencia/València	96.064	55.505	549.244	256.237	5,31	14.154	2.968	16,89	30,32	33,05	357
Tarragona	88.728	21.973	370.298	134.824	4,56	9.213	1.845	16,05	25,07	30,13	221
Almería	79.838	7.974	329.563	54.718	4,38	6.277	1.513	18,12	28,56	32,22	204
Sevilla	75.648	50.516	203.816	140.996	2,73	4.412	1.370	23,31	38,98	43,01	330
Cádiz	76.994	9.598	285.798	35.638	3,71	4.173	1.079	22,76	31,92	38,38	263
Granada	84.507	21.552	218.926	66.073	2,69	4.509	1.195	18,78	23,95	32,63	304
Huesca	61.141	2.399	220.014	9.943	3,62	3.239	723	21,02	29,07	38,36	215
Huelva	53.172	3.309	215.080	13.528	4,05	2.762	635	29,94	36,07	45,09	69

<sup>1</sup> Las provincias pertenecientes a comunidades autónomas uniprovinciales no se han incluido, al estar reflejadas en las tablas anteriores.

<sup>2</sup> Media anual.

<sup>3</sup> Grado de ocupación medio ponderado por plazas o apartamentos.

### 4. Viajeros, pernoctaciones, estancia media, capacidad, grado de ocupación y personal empleado de las zonas turísticas con mayor número de pernoctaciones

Zonas turísticas	Viajeros		Pernoctaciones			Capacidad <sup>2</sup>		Grado de ocupación <sup>3</sup>			Personal empleado <sup>2</sup>
	Residentes en España	Residentes en el extranjero	Residentes en España	Residentes en el extranjero	Estancia media	Plazas estimadas	Apartamentos est.	Por plazas	Por apartamentos	Por apar. en fin de semana	
Isla de Tenerife	130.009	308.983	469.040	2.529.520	6,83	27.341	8.657	32,69	44,78	46,46	1.974
Isla de Gran Canaria	99.159	223.143	446.669	2.322.673	8,59	24.985	7.825	33,13	48,58	49,80	1.658
Costa Blanca	162.967	112.819	973.339	1.121.149	7,59	58.489	12.025	10,64	18,46	19,65	1.093
Costa del Sol	189.227	158.302	744.086	1.050.884	5,16	29.159	6.796	18,33	30,63	32,68	1.519
Isla de Lanzarote	41.100	179.105	203.026	1.459.662	7,55	18.140	5.265	30,09	46,48	46,36	1.216
Costa Brava	103.908	56.790	568.609	389.048	5,96	17.339	3.595	16,26	22,61	25,05	297
Costa de Castellon	116.966	18.710	686.361	157.524	6,22	16.862	3.128	14,72	23,67	25,97	203
Isla de Fuerteventura	35.463	70.451	156.855	633.116	7,46	8.431	2.646	30,54	45,05	45,64	536
Costa Barcelona16	35.981	11.811	439.617	171.348	12,78	3.794	1.215	48,01	66,62	70,49	156
Isla de Mallorca	26.341	43.779	148.947	327.519	6,80	6.125	1.808	22,97	32,70	32,80	411

<sup>2</sup> Media anual.

<sup>3</sup> Grado de ocupación medio ponderado por plazas o apartamentos.

### 5. Viajeros, pernoctaciones, estancia media, capacidad, grado de ocupación y personal empleado de los puntos turísticos con mayor número de pernoctaciones

Puntos turísticos	Viajeros		Pernoctaciones			Capacidad <sup>2</sup>		Grado de ocupación <sup>3</sup>			Personal empleado**
	Residentes en España	Residentes en el extranjero	Residentes en España	Residentes en el extranjero	Estancia media	Plazas estimadas	Apartamentos est.	Por plazas	Por apartamentos	Por apar. en fin de semana	
San Bartolomé de Tirajana	67.913	133.502	317.129	1.461.767	8,83	16.024	5.091	33,11	48,19	49,73	1.116
Arona	38.028	132.168	135.490	1.115.781	7,35	12.309	3.867	30,32	41,22	42,80	914
Tías	23.564	99.140	111.166	806.631	7,48	10.477	3.249	31,97	46,38	46,39	735
Adeje	34.155	103.656	120.045	795.549	6,64	8.180	2.572	33,31	44,74	45,73	509
Mogán	18.964	81.462	94.740	805.310	8,96	7.566	2.119	35,69	56,56	57,15	472
Madrid	85.754	70.903	404.734	386.403	5,05	7.124	2.745	33,12	45,17	45,69	275
Benidorm	38.011	54.467	180.118	444.399	6,75	16.645	3.762	11,22	22,71	24,36	362
Puerto de la Cruz	42.205	27.989	153.365	272.547	6,07	3.174	1.281	40,00	50,24	53,83	271
Teiguise	10.722	43.486	62.029	352.856	7,65	4.349	1.256	31,36	50,53	50,05	272
València	55.124	49.910	154.043	189.604	3,27	4.357	947	23,54	45,08	51,26	224

<sup>2</sup> Media anual.

<sup>3</sup> Grado de ocupación medio ponderado por plazas o apartamentos.

## 6. Viajeros y pernoctaciones según país de residencia

Países	Viajeros		Pernoctaciones	
	Total	%	Total	%
TOTAL	4.165.348	100,00	23.459.959	100,00
Residentes en España	2.547.905	61,17	11.116.565	47,39
Residentes en el extranjero	1.617.443	38,83	12.343.394	52,61
TOTAL residentes en el extranjero	1.617.443	100,00	12.343.394	100,00
TOTAL residentes en U.E. (sin España)	871.766	53,90	6.953.937	56,34
- Alemania	165.774	10,25	1.765.317	14,30
- Austria	8.391	0,52	75.374	0,61
- Bélgica	40.268	2,49	319.739	2,59
- Dinamarca	34.836	2,15	312.779	2,53
- Finlandia	38.164	2,36	341.879	2,77
- Francia	190.760	11,79	1.219.263	9,88
- Grecia	1.626	0,10	10.133	0,08
- Irlanda	48.897	3,02	349.933	2,83
- Italia	72.131	4,46	459.839	3,73
- Luxemburgo	2.544	0,16	19.471	0,16
- Países Bajos	100.610	6,22	815.161	6,60
- Polonia	28.983	1,79	182.534	1,48
- Portugal	26.060	1,61	135.958	1,10
- República Checa	8.420	0,52	57.939	0,47
- Suecia	68.292	4,22	671.492	5,44
- Resto de la UE	36.010	2,23	217.127	1,76
Noruega	48.894	3,02	528.056	4,28
Reino Unido	453.100	28,01	3.444.310	27,90
Rusia	15.000	0,93	100.395	0,81
Suiza	18.985	1,17	157.867	1,28
Otros países europeos	30.860	1,91	217.711	1,76
Estados Unidos	24.923	1,54	111.725	0,91
Resto de América	62.656	3,87	451.911	3,66
Países africanos	22.684	1,40	110.002	0,89
Resto del mundo	68.574	4,24	267.480	2,17

## 7. Evolución en el año 2020: Viajeros, pernoctaciones y estancia media

	Número de viajeros			Número de pernoctaciones			Estancia media
	Total	Residentes en España	Residentes en el extranjero	Total	Residentes en España	Residentes en el extranjero	
TOTAL	4.165.348	2.547.905	1.617.443	23.459.959	11.116.565	12.343.394	5,63
Enero	581.053	181.864	399.189	3.878.056	641.825	3.236.232	6,67
Febrero	683.517	243.157	440.360	3.950.726	722.858	3.227.868	5,78
Marzo	178.269	54.582	123.687	1.535.178	259.277	1.275.901	8,61
Abril	0	0	0	0	0	0	0,00
Mayo	14.744	12.198	2.546	137.061	79.342	57.719	9,30
Junio	109.925	99.117	10.808	440.693	351.483	89.210	4,01
Julio	663.544	485.763	177.781	3.299.990	2.175.860	1.124.130	4,97
Agosto	966.105	750.958	215.147	5.329.030	3.879.902	1.449.128	5,52
Septiembre	440.100	361.761	78.339	1.999.374	1.478.829	520.545	4,54
Octubre	261.120	197.154	63.966	1.169.766	731.395	438.370	4,48
Noviembre	113.596	65.467	48.129	786.406	360.875	425.532	6,92
Diciembre	153.377	95.885	57.492	933.679	434.920	498.759	6,09

## 8. Capacidad, grado de ocupación y personal empleado

	Capacidad		Grado de ocupación				Personal empleado
	Plazas estimadas	Apartamentos estimados	Por plazas	Por plazas en fin de semana	Por apartamentos	Por apartamentos en fin de semana	
TOTAL <sup>1</sup>	328.211	83.038	21,23	23,24	34,17	36,60	15.781
Enero	409.948	107.552	30,40	32,55	52,64	55,06	23.345
Febrero	414.581	108.523	32,71	35,35	55,31	58,28	23.962
Marzo	228.491	61.003	21,73	21,79	37,84	37,22	13.384
Abril	0	0	0,00	0,00	0,00	0,00	0
Mayo	70.806	17.439	6,24	6,14	13,25	12,57	2.286
Junio	201.430	46.836	7,28	9,08	14,27	16,47	7.009
Julio	451.652	110.258	23,45	25,73	33,33	36,08	20.139
Agosto	492.290	123.738	34,73	36,43	45,01	47,20	22.944
Septiembre	439.414	108.890	15,11	19,11	24,30	29,49	19.490
Octubre	339.048	85.015	11,11	13,91	19,48	23,10	15.068
Noviembre	281.311	72.215	9,35	10,06	18,62	19,63	12.984
Diciembre	281.355	71.954	10,69	11,26	20,12	20,94	12.982

<sup>1</sup> Media anual. Grados de ocupación medios ponderados por plazas o apartamentos

## Encuesta de ocupación en alojamientos turísticos (Campings)

Año 2020

Datos Provisionales

1 de febrero de 2021

### 1. Viajeros, pernотaciones y estancia media según categoría del establecimiento

Categoría	Viajeros			Pernотaciones			Estancia media
	Total	Residentes en España	Residentes en el extranjero	Total	Residentes en España	Residentes en el extranjero	
TOTAL	4.526.852	3.918.822	608.029	21.701.122	15.245.035	6.456.087	4,79
Lujo y Primera	1.893.048	1.633.840	259.208	9.353.393	6.606.795	2.746.598	4,94
Segunda	2.176.160	1.871.103	305.058	10.478.802	7.030.393	3.448.408	4,82
Tercera	457.644	413.880	43.764	1.868.928	1.607.847	261.080	4,08
Tasa anual	-45,49	-29,01	-78,16	-46,71	-28,40	-66,77	-2,24

### 2. Establecimientos abiertos, capacidad, grado de ocupación y personal empleado según categoría del establecimiento

Categoría	Establecimientos abiertos estimados <sup>1</sup>	Capacidad <sup>1</sup>		Parcelas ocupadas	Grado de ocupación por parcelas <sup>2</sup>	Grado de ocupación en fin de semana <sup>2</sup>	Personal empleado <sup>1</sup>
		Plazas estimadas	Parcelas estimadas				
TOTAL	523	337.925	104.287	13.875.743	36,26	37,86	4.635
Lujo y Primera	135	143.173	43.016	5.401.418	34,22	36,45	2.160
Segunda	297	164.068	51.719	7.148.898	37,68	38,84	2.069
Tercera	92	30.684	9.552	1.325.428	37,76	38,76	407
Tasa anual	-32,47	-32,68	-32,48	-39,83	-11,07	-12,46	-35,92

<sup>1</sup> Media anual

<sup>2</sup> Grado de ocupación medio ponderado por parcelas

### 3. Viajeros, pernотaciones y estancia media según comunidades y ciudades autónomas

Comunidades y ciudades autónomas	Viajeros			Pernотaciones			Estancia media
	Total	Residentes en España	Residentes en el extranjero	Total	Residentes en España	Residentes en el extranjero	
TOTAL	4.526.852	3.918.822	608.029	21.701.122	15.245.035	6.456.087	4,79
Andalucía	616.108	508.848	107.260	2.665.659	1.737.592	928.067	4,33
Aragón	232.854	201.901	30.953	720.294	638.512	81.783	3,09
Asturias, Principado de	177.461	165.002	12.459	749.691	716.622	33.069	4,22
Baleares, Illes	19.942	14.117	5.825	96.712	63.137	33.575	4,85
Canarias	18.349	17.078	1.271	89.569	43.602	45.968	4,88
Cantabria	186.777	170.677	16.100	1.029.792	976.939	52.854	5,51
Castilla y León	170.860	154.367	16.493	456.838	432.296	24.542	2,67
Castilla-La Mancha	55.218	52.530	2.688	149.985	145.640	4.345	2,72
Cataluña	1.712.469	1.499.548	212.921	7.354.640	5.698.190	1.656.450	4,29
Comunitat Valenciana	569.099	451.901	117.198	5.173.615	2.162.230	3.011.385	9,09
Extremadura	47.536	41.891	5.645	143.229	131.136	12.093	3,01
Galicia	173.204	159.622	13.582	666.153	629.965	36.188	3,85
Madrid, Comunidad de	170.677	163.159	7.518	629.896	606.026	23.870	3,69
Murcia, Región de	94.877	77.380	17.497	739.635	318.388	421.247	7,80
Navarra, Comunidad Foral de	109.566	102.176	7.389	410.946	396.042	14.903	3,75
País Vasco	125.256	94.114	31.141	432.842	360.526	72.316	3,46
Rioja, La	46.600	44.510	2.090	191.625	188.194	3.431	4,11
Ceuta	-	-	-	-	-	-	-
Melilla	-	-	-	-	-	-	-

## 4. Establecimientos abiertos, capacidad, grado de ocupación y personal empleado según comunidades y ciudades autónomas

Comunidades y ciudades autónomas	Establecimientos abiertos estimados <sup>1</sup>	Capacidad <sup>1</sup>		Parcelas ocupadas	Grado de ocupación por parcelas <sup>2</sup>	Grado de ocupación en fin de semana <sup>2</sup>	Personal empleado <sup>1</sup>
		Plazas estimadas	Parcelas estimadas				
TOTAL3	524	338.289	104.449	13.875.743	36,26	37,86	4.635
Andalucía	88	49.929	15.738	1.610.127	27,93	30,51	653
Aragón	40	15.386	4.724	502.605	28,94	31,40	216
Asturias, Principado de	17	9.208	2.828	363.061	34,84	36,46	109
Baleares, Illes	3	1.089	486	34.247	28,57	27,05	30
Canarias	4	3.044	1.295	84.007	17,69	21,26	20
Cantabria	15	10.653	3.450	556.989	43,83	46,02	117
Castilla y León	27	11.625	3.666	305.019	22,58	24,28	130
Castilla-La Mancha	13	5.072	1.410	120.855	23,37	30,18	76
Cataluña	125	112.800	33.362	4.346.251	35,43	37,72	1.647
Comunitat Valenciana	89	57.634	17.942	3.293.086	50,16	50,51	830
Extremadura	10	3.955	1.329	102.622	21,03	25,73	67
Galicia	35	11.982	3.833	319.497	22,57	23,49	177
Madrid, Comunidad de	15	13.841	4.756	840.153	48,25	45,54	183
Murcia, Región de	13	11.817	3.877	450.388	31,79	33,11	167
Navarra, Comunidad Foral de	13	8.111	2.148	319.485	40,48	41,41	95
País Vasco	12	6.493	1.947	257.836	36,02	37,73	86
Rioja, La	5	5.649	1.657	369.515	60,97	61,33	45
Ceuta	-	-	-	-	-	-	-
Melilla	-	-	-	-	-	-	-

<sup>1</sup> Media anual

<sup>2</sup> Grado de ocupación medio ponderado por parcelas

<sup>3</sup> Totales calculados como suma de las medias por CCAA

## 5. Viajeros, pernотaciones, estancia media, establecimientos, capacidad, grado de ocupación y personal empleado de las provincias con mayor número de pernотaciones<sup>3</sup>

Provincias	Viajeros		Pernотaciones		Estancia media	Establecimientos abiertos estimados <sup>1</sup>	Parcelas estimadas <sup>1</sup>	Grado de ocupación por parcelas <sup>2</sup>	Personal empleado <sup>1</sup>
	Residentes en España	Residentes en el extranjero	Residentes en España	Residentes en el extranjero					
Alicante/Alacant	202.859	59.447	960.104	2.311.400	12,47	38	8.511	62,13	451
Girona	538.423	124.485	2.044.333	1.039.509	4,65	49	13.344	31,58	699
Tarragona	480.636	52.811	2.023.818	413.304	4,57	24	9.069	34,29	534
Barcelona	329.950	28.593	1.111.880	184.956	3,62	30	7.719	39,66	310
Castellón/Castelló	88.276	33.052	508.457	476.685	8,12	26	4.807	35,58	199
Valencia/València	160.766	24.699	693.669	223.300	4,94	25	4.624	43,29	179
Málaga	73.163	27.834	273.826	458.552	7,25	22	3.689	33,72	153
Cádiz	164.479	25.008	551.330	124.116	3,56	14	3.294	27,77	161
Huesca	161.216	23.411	513.206	66.402	3,14	27	3.495	33,18	166
Lleida	150.538	7.031	518.158	18.681	3,41	22	3.230	44,46	104
Huelva	99.808	11.170	384.140	44.550	3,86	7	2.711	27,25	82
Pontevedra	100.904	6.382	388.871	19.145	3,80	14	1.911	27,32	94
Almería	63.863	18.684	207.538	182.572	4,73	17	2.175	31,80	98
Granada	45.810	15.451	138.747	98.857	3,88	14	1.958	24,10	68
Gipuzkoa	59.841	21.080	185.236	52.110	2,93	6	1.220	32,94	51

<sup>1</sup> Media anual

<sup>2</sup> Grado de ocupación medio ponderado por parcelas

<sup>3</sup> Las provincias pertenecientes a comunidades autónomas uniprovinciales no se han incluido, al estar reflejadas en las tablas anteriores

## 6. Viajeros, pernoctaciones, estancia media, establecimientos, capacidad, grado de ocupación y personal empleado de las zonas turísticas con mayor número de pernoctaciones

Zonas turísticas	Viajeros		Pernoctaciones		Estancia media	Establecimientos abiertos estimados <sup>1</sup>	Parcelas estimadas <sup>1</sup>	Grado de ocupación por parcelas <sup>2</sup>	Personal empleado <sup>1</sup>
	Residentes en España	Residentes en el extranjero	Residentes en España	Residentes en el extranjero					
Costa Brava	422.426	122.627	1.706.970	1.033.543	5,03	33	11.501	29,41	626
Costa Blanca	161.771	49.138	716.779	1.931.881	12,56	30	6.614	67,54	400
Costa Daurada	404.928	44.196	1.703.198	368.704	4,61	18	7.829	33,84	481
Pirineus	317.305	8.238	987.388	22.255	3,10	42	5.836	46,82	234
Costa Barcelona 2016	224.686	27.915	813.195	183.844	3,95	16	5.826	37,04	212
Costa de Castellón	70.217	30.977	420.614	463.708	8,74	22	4.368	36,03	179
pn Aiguamolls de l'Empordá	65.722	42.008	333.826	364.301	6,48	7	2.844	25,86	172
Costa Valencia	86.243	16.056	491.575	193.652	6,70	12	3.099	45,75	114
Costa Verde	137.558	9.915	644.866	27.567	4,56	14	2.468	36,09	98
Costa del Sol	53.029	21.746	228.457	429.017	8,79	12	2.853	38,52	116
Costa de la Luz (Cádiz)	155.617	21.413	533.145	115.755	3,67	11	2.876	28,20	148
Costa Cálida	37.670	12.603	200.226	374.819	11,44	7	3.087	30,75	130
Pirineo Aragonés	158.920	22.423	507.784	64.752	3,16	25	3.336	32,17	161
Rías Baixas	122.108	7.697	451.120	22.168	3,65	19	2.700	21,99	125
Costa de la Luz (Huelva)	94.869	10.749	376.150	43.375	3,97	5	2.591	27,41	78

<sup>1</sup> Media anual

<sup>2</sup> Grado de ocupación medio ponderado por parcelas

## 7. Viajeros, pernoctaciones, estancia media, establecimientos, capacidad, grado de ocupación y personal empleado de los puntos turísticos con mayor número de pernoctaciones

Puntos turísticos	Viajeros		Pernoctaciones		Estancia media	Establecimientos abiertos estimados <sup>1</sup>	Parcelas estimadas <sup>1</sup>	Grado de ocupación por parcelas <sup>2</sup>	Personal empleado <sup>1</sup>
	Residentes en España	Residentes en el extranjero	Residentes en España	Residentes en el extranjero					
Benidorm	23.376	15.116	134.085	1.139.254	33,08	7	3.082	79,87	127
Blanes	49.940	10.788	245.037	101.204	5,70	5	1.334	39,03	70
Oliva	26.864	7.430	148.690	130.760	8,15	5	1.121	31,81	61
Cabanes	15.063	4.708	122.127	113.269	11,91	3	948	35,70	40
Tarifa	60.445	11.532	163.618	44.540	2,89	3	798	31,98	44
Vélez-Málaga	16.433	5.832	69.092	138.629	9,33	4	805	37,94	48
Níjar	54.657	9.491	131.560	45.445	2,76	4	494	40,00	29
Peñíscola	11.618	9.171	62.520	105.561	8,09	5	862	25,78	27
Benicasim/Benicàssim	9.571	5.337	61.116	90.632	10,18	3	709	38,57	40
Calpe/Calp	6.688	7.673	31.316	115.871	10,25	4	377	61,56	19
Campello (el)	7.675	4.009	47.040	66.250	9,70	4	298	61,26	22
Alcalá de Xivert	17.502	5.174	64.420	46.992	4,91	3	593	25,73	31

<sup>1</sup> Media anual

<sup>2</sup> Grado de ocupación medio ponderado por parcelas



## 8. Viajeros y pernoctaciones según país de residencia

Países	Viajeros		Pernoctaciones	
	Total	%	Total	%
TOTAL	4.526.852	100,00	21.701.122	100,00
Residentes en España	3.918.822	86,57	15.245.035	70,25
Residentes en el Extranjero	608.029	13,43	6.456.087	29,75
TOTAL residentes en el extranjero	608.029	100,00	6.456.087	100,00
TOTAL residentes en U.E (sin España)	472.486	77,71	4.176.216	64,69
- Alemania	99.997	16,45	1.089.248	16,87
- Austria	3.950	0,65	30.195	0,47
- Bélgica	29.026	4,77	352.732	5,46
- Dinamarca	3.402	0,56	38.049	0,59
- Finlandia	2.204	0,36	36.822	0,57
- Francia	173.743	28,57	1.113.362	17,25
- Grecia	360	0,06	1.401	0,02
- Irlanda	5.687	0,94	66.595	1,03
- Italia	13.835	2,28	61.382	0,95
- Luxemburgo	1.369	0,23	14.375	0,22
- Países Bajos	96.838	15,93	1.139.284	17,65
- Polonia	4.867	0,80	20.890	0,32
- Portugal	14.986	2,46	49.250	0,76
- República Checa	1.683	0,28	6.271	0,10
- Suecia	6.575	1,08	109.380	1,69
- Resto de la UE	13.964	2,30	46.981	0,73
Noruega	1.517	0,25	48.556	0,75
Reino Unido	88.253	14,51	2.005.807	31,07
Rusia	823	0,14	2.929	0,05
Suiza	13.594	2,24	109.024	1,69
Otros países europeos	7.984	1,31	27.043	0,42
Estados Unidos	1.926	0,32	9.007	0,14
Resto de América	7.302	1,20	22.809	0,35
Países africanos	1.151	0,19	5.251	0,08
Resto del mundo	12.993	2,14	49.445	0,77

## 9. Evolución en el Año 2020: viajeros, pernoctaciones y estancia media

Meses	Viajeros			Pernoctaciones			Estancia media
	Total	Residentes en España	Residentes en el extranjero	Total	Residentes en España	Residentes en el extranjero	
TOTAL	4.526.852	3.918.822	608.029	21.701.122	15.245.035	6.456.087	4,79
Enero	146.620	77.825	68.795	1.188.970	238.185	950.785	8,11
Febrero	220.087	141.485	78.601	1.367.593	342.284	1.025.310	6,21
Marzo	79.295	42.877	36.418	728.416	145.463	582.953	9,19
Abril	0	0	0	0	0	0	0,00
Mayo	18.928	18.165	763	113.305	61.566	51.739	5,99
Junio	352.643	336.184	16.459	1.237.154	1.055.762	181.392	3,51
Julio	1.176.072	1.011.518	164.554	5.071.608	3.955.195	1.116.413	4,31
Agosto	1.505.676	1.372.757	132.919	7.217.442	6.205.677	1.011.765	4,79
Septiembre	611.707	558.376	53.331	2.472.421	2.030.327	442.094	4,04
Octubre	284.533	249.056	35.477	1.165.395	769.150	396.246	4,10
Noviembre	52.507	43.046	9.461	525.856	184.702	341.154	10,02
Diciembre	78.784	67.533	11.251	612.961	256.724	356.237	7,78

## 10. Establecimientos abiertos, capacidad, grado de ocupación y personal empleado

Meses	Establecimientos abiertos estimados <sup>1</sup>	Capacidad <sup>1</sup>		Parcelas ocupadas	Grado de ocupación por parcelas <sup>2</sup>	Grado de ocupación en fin de semana <sup>2</sup>	Personal empleado <sup>1</sup>
		Plazas estimadas	Parcelas estimadas				
TOTAL	523	337.925	104.287	13.875.743	36,26	37,86	4.635
Enero	429	257.732	81.393	1.012.045	40,11	40,17	3.178
Febrero	463	281.796	89.234	1.110.203	42,90	44,18	3.302
Marzo	275	161.065	51.225	657.140	41,38	33,85	1.749
Abril	0	0	0	0	0,00	0,00	0
Mayo	87	58.552	19.082	160.282	27,10	30,42	433
Junio	522	353.846	109.145	974.135	29,75	32,09	4.037
Julio	1.091	721.560	217.835	2.560.959	37,92	42,47	11.655
Agosto	1.111	731.121	222.729	3.085.797	44,69	47,59	12.676
Septiembre	928	631.185	191.904	1.736.183	30,16	34,13	9.374
Octubre	588	385.269	118.489	1.119.357	30,47	31,61	4.372
Noviembre	399	244.092	77.090	721.874	31,21	30,06	2.489
Diciembre	379	228.887	73.315	737.768	32,46	30,99	2.360

<sup>1</sup> Media anual

<sup>2</sup> Grado de ocupación medio ponderado por parcelas

## Encuesta de ocupación en alojamientos turísticos (Alojamientos de turismo rural)

Año 2020

Datos provisionales

1 de febrero de 2021

### 1. Número de viajeros, pernoctaciones y estancia media según comunidades y ciudades autónomas

Comunidades y ciudades autónomas	Viajeros			Pernoctaciones			Estancia media
	Total	Residentes en España	Residentes en el extranjero	Total	Residentes en España	Residentes en el extranjero	
<b>TOTAL</b>	2.070.637	1.888.639	181.998	6.282.936	5.559.402	723.534	3,03
Andalucía	193.672	171.755	21.917	675.951	545.062	130.889	3,49
Aragón	100.036	94.419	5.617	345.806	321.354	24.451	3,46
Asturias, Principado de	192.916	186.726	6.190	723.471	702.584	20.888	3,75
Baleares, Illes	89.916	43.464	46.452	303.335	115.269	188.066	3,37
Canarias	45.990	25.946	20.044	212.161	89.775	122.386	4,61
Cantabria	144.249	132.279	11.971	393.274	362.853	30.421	2,73
Castilla y León	340.355	326.691	13.665	944.544	917.498	27.046	2,78
Castilla-La Mancha	132.728	128.854	3.873	402.078	387.182	14.896	3,03
Cataluña	272.342	256.918	15.424	800.640	734.424	66.216	2,94
Comunitat Valenciana	107.169	101.311	5.857	278.285	254.528	23.757	2,60
Extremadura	115.346	105.133	10.213	285.460	260.342	25.117	2,47
Galicia	77.582	71.917	5.665	182.100	170.655	11.445	2,35
Madrid, Comunidad de	84.981	79.485	5.496	170.433	160.900	9.533	2,01
Murcia, Región de	29.534	28.228	1.306	81.479	77.911	3.568	2,76
Navarra, Comunidad Foral de	63.222	61.835	1.387	256.546	250.322	6.224	4,06
País Vasco	65.604	59.143	6.461	188.221	170.385	17.837	2,87
Rioja, La	14.997	14.536	461	39.151	38.357	794	2,61
Ceuta	-	-	-	-	-	-	-
Melilla	-	-	-	-	-	-	-
Tasa interanual	-53,17	-46,55	-79,50	-46,42	-34,76	-77,42	14,41

### 2. Alojamientos de turismo rural abiertos y plazas estimados, grados de ocupación y personal empleado según comunidades y ciudades autónomas

Comunidades y ciudades autónomas	Nº de aloj. rurales abiertos estimados <sup>1</sup>	Nº de plazas estimadas <sup>1</sup>	Grado de ocupación <sup>1</sup>			Personal empleado <sup>1</sup>
			Por plazas	Por plazas en fin de semana	Por habitaciones	
<b>TOTAL</b>	11.668	110.107	15,45	23,74	20,50	17.605
Andalucía	1.780	14.517	12,63	19,30	17,68	2.527
Aragón	793	6.294	14,84	22,80	19,54	986
Asturias, Principado de	826	8.227	23,73	27,47	28,66	1.270
Baleares, Illes	179	3.390	24,20	30,11	29,45	829
Canarias	421	2.531	22,89	26,16	35,37	557
Cantabria	306	4.652	22,76	31,03	27,18	577
Castilla y León	2.372	20.620	12,41	21,21	16,87	3.346
Castilla-La Mancha	1.180	10.012	10,89	19,90	15,35	1.590
Cataluña	1.341	11.999	18,06	30,38	23,53	1.915
Comunitat Valenciana	546	6.303	12,00	19,97	20,43	891
Extremadura	465	5.545	14,01	22,81	19,01	751
Galicia	278	3.575	13,70	20,61	15,85	519
Madrid, Comunidad de	165	2.567	18,08	36,29	24,94	473
Murcia, Región de	115	1.775	12,45	22,92	16,70	201
Navarra, Comunidad Foral de	560	4.358	15,90	22,99	20,71	736
País Vasco	264	2.948	17,18	24,41	21,60	347
Rioja, La	77	794	13,30	23,00	16,22	91
Ceuta	-	-	-	-	-	-
Melilla	-	-	-	-	-	-
Tasa interanual	-32,23	-33,65	-19,39	-27,37	-13,08	-30,98

<sup>1</sup> Media anual donde los grados de ocupación están ponderados por las plazas o habitaciones.

### 3. Número de viajeros, pernoctaciones y estancia media de las provincias con mayor número de pernoctaciones<sup>1</sup>

Provincias	Viajeros			Pernoctaciones			Estancia media
	Total	Residentes en España	Residentes en el extranjero	Total	Residentes en España	Residentes en el extranjero	
Girona	118.329	108.167	10.162	345.690	305.517	40.173	2,92
Málaga	68.024	55.495	12.529	320.994	222.761	98.232	4,72
Cáceres	90.362	81.447	8.915	221.224	200.743	20.482	2,45
Barcelona	76.682	74.489	2.193	216.855	205.590	11.265	2,83
Ávila	58.080	57.522	557	201.418	199.615	1.803	3,47
Huesca	52.842	48.929	3.913	187.163	170.257	16.906	3,54
Santa Cruz de Tenerife	32.322	17.658	14.665	164.421	66.120	98.301	5,09
Lleida	48.163	46.874	1.289	160.091	153.788	6.303	3,32
Albacete	40.749	40.557	192	129.402	128.877	525	3,18
León	48.436	45.710	2.726	126.775	121.937	4.838	2,62
Salamanca	39.586	37.201	2.386	117.626	112.137	5.489	2,97
Burgos	41.636	39.675	1.961	110.468	106.697	3.771	2,65
Segovia	49.780	48.308	1.472	110.100	108.150	1.950	2,21
Gipuzkoa	36.922	32.646	4.276	108.984	97.455	11.530	2,95
Castellón/Castelló	33.044	32.749	295	95.807	94.476	1.331	2,90

<sup>1</sup> Las provincias pertenecientes a comunidades autónomas uniprovinciales no se han incluido, al estar reflejadas en las tablas anteriores.

### 4. Alojamientos de turismo rural abiertos y plazas estimados, grados de ocupación y personal empleado de las provincias con mayor número de pernoctaciones<sup>1</sup>

Provincias	Nº de aloj. rurales abiertos estimados <sup>2</sup>	Nº de plazas estimadas <sup>2</sup>	Grado de ocupación <sup>2</sup>			Personal empleado <sup>2</sup>
			Por plazas	Por plazas en fin de semana	Por habitaciones	
Girona	427	4.398	21,25	33,56	27,59	554
Málaga	1.035	6.902	12,61	16,31	18,49	1.446
Cáceres	353	4.239	14,20	23,33	19,18	573
Barcelona	377	3.200	18,36	35,24	23,22	598
Ávila	533	4.266	12,79	22,99	18,60	654
Huesca	412	3.163	15,94	22,61	20,26	506
Santa Cruz de Tenerife	360	2.018	22,27	24,42	35,28	435
Lleida	349	2.599	16,65	26,81	22,32	533
Albacete	530	3.426	10,25	19,64	14,90	707
León	284	2.148	15,90	22,22	20,57	414
Salamanca	353	2.814	11,36	18,34	15,49	550
Burgos	270	2.708	11,07	20,57	14,57	334
Segovia	303	2.804	10,65	21,54	14,13	434
Gipuzkoa	127	1.444	20,23	25,84	25,41	162
Castellón/Castelló	237	2.359	11,03	18,01	18,10	353

<sup>1</sup> Las provincias pertenecientes a comunidades autónomas uniprovinciales no se han incluido, al estar reflejadas en las tablas anteriores.

<sup>2</sup> Media anual donde los grados de ocupación están ponderados por las plazas o habitaciones.

## 5. Viajeros, pernoctaciones, estancia media, capacidad y grado de ocupación de las zonas con mayor número de pernoctaciones

Zonas	Viajeros		Pernoctaciones			Capacidad		Grado de ocupación <sup>1</sup>		
	Residentes en España	Residentes en el extranjero	Residentes en España	Residentes en el extranjero	Estancia media	Establecimientos*	Plazas estimadas <sup>1</sup>	Por plazas	Por plazas en fin de semana	Por habitaciones
Pirineus	101.418	2.474	305.728	12.765	3,07	515	4.368	19,72	34,63	24,69
Costa Verde	73.588	2.201	308.904	9.251	4,20	322	3.596	23,86	26,95	28,98
Costa Brava	67.747	8.666	195.491	33.156	2,99	278	2.804	22,06	32,48	29,16
Pirineo Navarro	54.622	1.252	221.125	5.966	4,06	463	3.552	17,27	24,66	22,26
Isla de Mallorca	26.867	36.476	70.233	152.481	3,52	148	2.833	21,30	26,24	26,80
P.Nacional Picos de Europa	56.654	2.989	175.383	8.626	3,09	181	1.627	30,61	36,19	34,80
Pirineo Aragonés	46.732	3.725	160.685	15.663	3,50	375	2.925	16,24	23,65	20,59
Extremadura Norte	62.036	6.055	149.080	13.002	2,38	229	2.840	15,51	25,15	20,58
P.Natural Sierras de Tejeda, Almjara y Alhama	14.494	3.128	67.764	31.224	5,62	335	2.072	14,25	16,69	22,96
Costa del Sol	9.500	3.500	57.726	36.690	7,26	220	1.519	20,58	21,82	28,91
Paisatges Barcelona	28.575	1.146	82.263	7.210	3,01	213	1.737	15,37	28,42	20,31
P.Nacional Sierra de Guadarrama	41.078	4.014	66.678	6.479	1,62	70	1.007	19,84	38,78	23,32
Isla de La Palma	4.575	4.398	23.454	41.959	7,29	220	951	20,66	20,57	35,66
Isla de Tenerife	8.601	7.887	23.693	37.693	3,72	77	715	23,50	28,83	32,00
Isla de Menorca	14.213	6.275	39.517	20.774	2,94	24	409	39,65	50,22	42,23

<sup>1</sup> Media anual donde los grados de ocupación están ponderados por las plazas o habitaciones.

## 6. Viajeros, pernoctaciones, estancia media, capacidad, grado de ocupación y personal empleado en la modalidad *casa rural* por comunidades y ciudades autónomas<sup>1</sup>

Comunidades y ciudades autónomas	Viajeros		Pernoctaciones			Capacidad		G. de ocupación <sup>2</sup>		Personal empleado <sup>2</sup>
	Residentes en España	Residentes en el extranjero	Residentes en España	Residentes en el extranjero	Estancia media	Establecimientos*	Plazas estimadas <sup>2</sup>	Por plazas	Por plazas en fin de semana	
TOTAL	1.289.476	99.113	4.036.089	460.493	3,24	10.184	84.687	14,44	22,80	14.019
Andalucía	170.582	21.651	542.087	130.300	3,50	1.778	14.409	12,66	19,32	2.519
Aragón	79.194	4.893	266.294	21.114	3,42	666	5.182	14,99	23,18	838
Asturias, Principado de	69.332	1.697	274.782	6.342	3,96	555	3.715	22,42	24,67	720
Baleares, Illes	20.435	17.013	50.375	58.363	2,90	79	1.264	23,35	31,06	214
Canarias	17.536	11.582	72.759	90.062	5,59	407	2.125	20,91	23,33	477
Cantabria	38.664	1.982	133.178	7.251	3,45	170	2.066	18,40	24,95	289
Castilla y León	193.106	3.189	664.315	10.198	3,44	2.143	16.010	11,41	19,77	2.739
Castilla-La Mancha	124.006	3.794	375.698	14.759	3,06	1.160	9.458	11,20	20,36	1.556
Cataluña	256.918	15.424	734.424	66.216	2,94	1.341	11.999	18,06	30,38	1.915
Comunitat Valenciana	86.075	5.448	222.226	21.594	2,66	516	4.663	14,21	23,48	804
Extremadura	54.736	3.814	133.258	10.544	2,46	296	2.821	13,86	23,67	417
Galicia	45.874	3.653	118.770	7.891	2,56	206	2.500	13,63	20,84	360
Madrid, Comunidad de	13.170	71	46.218	154	3,50	68	814	15,48	27,32	86
Murcia, Región de	21.387	850	67.616	2.675	3,16	107	1.542	12,36	23,27	172
Navarra, Comunidad Foral de	51.635	941	202.336	4.100	3,93	463	3.676	15,16	22,41	615
País Vasco	32.292	2.651	93.397	8.137	2,91	151	1.650	16,54	24,57	205
Rioja, La	14.536	461	38.357	794	2,61	77	794	13,30	23,00	91
Ceuta	-	-	-	-	-	-	-	-	-	-
Melilla	-	-	-	-	-	-	-	-	-	-

<sup>1</sup> Para favorecer la comparabilidad de los datos entre comunidades autónomas (y dado que cada una tiene una regulación diferente sobre los alojamientos de turismo rural y sus características), se ha realizado una agrupación estadística de alojamientos similares en base a su ubicación, capacidad, etc.

Las variables que aparecen en la tabla son estimaciones realizadas con esos alojamientos recogidos en la modalidad *casa rural*.

<sup>2</sup> Media anual donde los grados de ocupación están ponderados por las plazas o habitaciones.

## 7. Viajeros y pernoctaciones según país de residencia

	Viajeros		Pernoctaciones	
	Total	%	Total	%
TOTAL	2.070.636	100,00	6.282.936	100,00
Residentes en España	1.888.640	91,21	5.559.402	88,48
Residentes en el Extranjero	181.997	8,79	723.534	11,52
TOTAL residentes en el extranjero	181.997	100,00	723.534	100,00
TOTAL residentes en U.E. (sin España)	116.301	63,90	511.248	70,66
- Alemania	35.071	19,27	182.927	25,28
- Bélgica	7.690	4,23	35.881	4,96
- Francia	34.625	19,03	128.871	17,81
- Italia	5.450	2,99	21.279	2,94
- Países Bajos	11.299	6,21	52.190	7,21
- Portugal	6.532	3,59	27.438	3,79
Reino Unido	19.982	10,98	86.538	11,96
Suiza	3.563	1,96	17.073	2,36
Resto de Europa	19.889	10,93	81.680	11,29
Estados Unidos	2.857	1,57	10.379	1,43
Resto del mundo	35.040	19,25	79.276	10,96

## 8. Evolución en el año 2020: viajeros, pernoctaciones y estancia media

	Viajeros			Pernoctaciones			Estancia media
	Total	Residentes en España	Residentes en el extranjero	Total	Residentes en España	Residentes en el extranjero	
TOTAL	2.070.637	1.888.639	181.998	6.282.936	5.559.402	723.534	3,03
Enero	159.625	140.182	19.442	362.951	285.432	77.519	2,27
Febrero	224.808	198.583	26.225	487.464	384.276	103.188	2,17
Marzo	55.277	44.801	10.477	148.818	99.676	49.142	2,69
Abril	0	0	0	0	0	0	0,00
Mayo	8.088	7.990	98	36.494	33.794	2.701	4,51
Junio	116.719	113.969	2.750	279.292	270.453	8.838	2,39
Julio	430.092	387.426	42.666	1.462.784	1.297.315	165.469	3,40
Agosto	531.755	489.507	42.248	2.087.854	1.906.691	181.163	3,93
Septiembre	257.401	239.837	17.564	663.705	609.382	54.322	2,58
Octubre	161.806	150.045	11.762	398.606	359.428	39.179	2,46
Noviembre	39.817	36.638	3.179	127.705	109.861	17.844	3,21
Diciembre	85.248	79.662	5.586	227.263	203.094	24.169	2,67

## 9. Evolución en el año 2020: alojamientos de turismo rural abiertos, plazas estimadas, grado de ocupación y personal empleado

	Nº de aloj. rurales abiertos estimados <sup>1</sup>	Nº de plazas estimadas <sup>1</sup>	Grado de ocupación por plazas <sup>1</sup>	Grado de ocupación por plazas en fin de semana <sup>1</sup>	Grado de ocupación por habitaciones <sup>1</sup>	Personal empleado <sup>1</sup>
TOTAL	11.668	110.107	15,45	23,74	20,50	17.605
Enero	15.500	143.809	8,13	15,78	10,83	21.810
Febrero	15.403	144.770	11,59	24,60	15,36	21.957
Marzo	8.068	76.273	6,28	12,73	9,21	21.670
Abril	0	0	0	0	0	0
Mayo	2.103	18.644	6,31	7,78	12,19	4.496
Junio	9.433	85.722	10,84	23,42	14,61	14.441
Julio	16.040	156.146	30,07	41,23	38,10	23.991
Agosto	16.358	160.907	41,59	48,41	52,13	24.819
Septiembre	16.252	156.905	14,07	26,48	19,13	23.077
Octubre	15.207	143.925	8,92	16,00	12,81	21.141
Noviembre	12.879	117.766	3,61	5,60	6,36	17.006
Diciembre	12.779	116.415	6,29	9,14	9,99	16.857

<sup>1</sup> Media anual donde los grados de ocupación están ponderados por las plazas o habitaciones.

## Encuesta de ocupación en alojamientos turísticos (Albergues)

Año 2020

Datos provisionales

1 de febrero de 2021

### 1. Viajeros, pernoctaciones y estancia media según comunidades y ciudades autónomas

Comunidades y ciudades autónomas	Viajeros			Pernoctaciones			Estancia media
	Total	Residentes en España	Residentes en el extranjero	Total	Residentes en España	Residentes en el extranjero	
TOTAL	233.031	171.683	61.348	750.021	538.684	211.338	3,22
Andalucía	-	-	-	-	-	-	-
Aragón	-	-	-	-	-	-	-
Asturias, Principado de	-	-	-	-	-	-	-
Baleares, Illes	-	-	-	-	-	-	-
Canarias	-	-	-	-	-	-	-
Cantabria	-	-	-	-	-	-	-
Castilla y León	9.368	8.816	550	27.284	25.494	1.789	2,91
Castilla - La Mancha	4.668	4.415	253	18.856	18.554	302	4,04
Cataluña	-	-	-	-	-	-	-
Comunitat Valenciana	-	-	-	-	-	-	-
Extremadura	2.166	2.130	37	6.334	6.294	41	2,92
Galicia	3.469	2.675	794	11.309	10.370	938	3,26
Madrid, Comunidad de	13.140	6.217	6.922	27.677	11.464	16.214	2,11
Murcia, Región de	6.251	5.120	1.132	17.004	13.130	3.872	3
Navarra, Comunidad Foral de	4.871	3.964	908	17.366	15.989	1.375	3,57
País Vasco	-	-	-	-	-	-	-
Rioja, La	1.414	1.341	73	4.276	4.136	141	3,02
Ceuta	-	-	-	-	-	-	-
Melilla	-	-	-	-	-	-	-
Tasa anual	-78,57	-76,14	-83,31	-74,90	-73,50	-77,89	17,12

### 2. Capacidad, grado de ocupación, personal empleado según comunidades y ciudades autónomas

Comunidades y ciudades autónomas	Capacidad		Grado de ocupación		Personal empleado <sup>1</sup>
	Albergues abiertos estimados <sup>1</sup>	Plazas estimadas <sup>1</sup>	Por plazas <sup>2</sup>	Por plazas en fin de semana <sup>2</sup>	
TOTAL	116	12.621	16,28	19,08	958
Andalucía	-	-	-	-	-
Aragón	-	-	-	-	-
Asturias, Principado de	-	-	-	-	-
Baleares, Illes	-	-	-	-	-
Canarias	-	-	-	-	-
Cantabria	-	-	-	-	-
Castilla y León	11	1.020	7,39	7,51	103
Castilla - La Mancha	9	1.089	4,71	6,47	29
Cataluña	-	-	-	-	-
Comunitat Valenciana	-	-	-	-	-
Extremadura	4	257	6,69	12,22	15
Galicia	3	344	8,96	9,29	37
Madrid, Comunidad de	3	301	25,31	30,86	76
Murcia, Región de	3	317	14,60	20,23	17
Navarra, Comunidad Foral de	4	290	16,42	10,98	31
País Vasco	-	-	-	-	-
Rioja, La	4	228	5,13	8,35	8
Ceuta	-	-	-	-	-
Melilla	-	-	-	-	-
Tasa anual	-52,13	-50,58	-47,41	-44,70	-47,96

<sup>1</sup> Media anual.

<sup>2</sup> Grado de ocupación ponderado por plazas.



### 3. Viajeros y pernoctaciones según país de residencia

Países	Viajeros		Pernoctaciones		Estancia media
	Total	%	Total	%	
TOTAL	233.031	100,00	750.021	100,00	3,22
Residentes en España	171.683	73,67	538.684	71,82	3,14
Residentes en el extranjero	61.348	26,33	211.338	28,18	3,44
TOTAL residentes en el extranjero	61.348	100,00	211.338	100,00	3,44
TOTAL residentes en U.E. (sin España)	31.558	51,44	88.389	41,82	2,80
- Alemania	5.736	9,35	17.971	8,50	3,13
- Bélgica	1.205	1,96	3.207	1,52	2,66
- Francia	10.120	16,50	26.735	12,65	2,64
- Italia	4.360	7,11	13.483	6,38	3,09
- Países Bajos	2.186	3,56	5.737	2,71	2,62
- Portugal	1.046	1,71	2.274	1,08	2,17
- Reino Unido	4.802	7,83	14.793	7,00	3,08
Suiza	842	1,37	2.114	1,00	2,51
Resto de Europa	10.495	17,11	33.692	15,94	3,21
Estados Unidos	3.606	5,88	9.227	4,37	2,56
Resto del mundo	16.949	27,63	82.104	38,85	4,84

EOAL (ANEXO DE TABLAS) - AÑO 2020. Datos provisionales (2/3)

## 4. Evolución en el año 2020: número de viajeros, pernoctaciones y estancia media

Meses	Viajeros			Pernoctaciones			Estancia media
	Total	Residentes en España	Residentes en el extranjero	Total	Residentes en España	Residentes en el extranjero	
TOTAL	233.031	171.683	61.348	750.021	538.684	211.338	3,22
Enero	40.034	24.748	15.286	119.280	71.551	47.729	2,98
Febrero	62.011	42.936	19.074	168.330	114.125	54.205	2,71
Marzo	25.006	17.982	7.024	80.288	53.009	27.279	3,21
Abril	0	0	0	0	0	0	0
Mayo	390	110	280	8.310	1.645	6.666	21,29
Junio	4.338	3.772	567	18.005	12.008	5.997	4,15
Julio	25.156	20.916	4.239	101.153	84.993	16.159	4,02
Agosto	35.855	30.027	5.828	113.454	96.462	16.992	3,16
Septiembre	16.177	13.103	3.075	44.034	34.696	9.338	2,72
Octubre	13.108	10.462	2.646	44.958	35.286	9.672	3,43
Noviembre	5.766	3.887	1.879	26.680	17.583	9.098	4,63
Diciembre	5.190	3.740	1.450	25.529	17.326	8.203	4,92

## 5. Evolución en el año 2020: establecimientos, plazas, grados de ocupación y personal empleado

Meses	Capacidad		Grado de ocupación		Personal empleado <sup>1</sup>
	Albergues abiertos estimados <sup>1</sup>	Plazas estimadas <sup>1</sup>	Por plazas <sup>2</sup>	Por plazas en fin de semana <sup>2</sup>	
TOTAL	116	12.621	16,28	19,08	958
Enero	193	19.689	19,54	23,24	1.449
Febrero	208	21.756	26,68	31,80	1.535
Marzo	110	12.378	20,92	24,84	1.492
Abril	0	0	0	0	0
Mayo	18	2.696	9,94	6,95	105
Junio	54	5.792	10,36	12,77	578
Julio	164	18.119	18,01	17,71	1.436
Agosto	165	17.999	20,33	21,01	1.346
Septiembre	142	15.463	9,49	14,65	1.004
Octubre	134	14.572	9,95	13,21	979
Noviembre	108	11.946	7,44	9,70	793
Diciembre	100	11.036	7,46	9,58	775

<sup>1</sup> Media anual.

<sup>2</sup> Grado de ocupación ponderado por plazas.

## Índice de Precios de Apartamentos Turísticos (IPAP). Base 2002 Año 2020

Datos provisionales

1 de febrero de 2021

### Tasa de variación anual por tarifas

	Tasa de variación
TOTAL	-4,42
Normal	-5,88
Fin de semana	-7,71
Tour-operadores y agencias de viajes	-2,33

### Tasa de variación anual por modalidades

	Tasa de variación anual
TOTAL	-4,42
Estudio	-3,34
Apartamentos de 2/4 plazas	-4,48
Apartamentos de 4/6 plazas	-4,78

La tasa de variación anual media del año del IPAP se ha calculado como media de las tasas de variación anuales del IPAP ponderadas por los apartamentos ocupados cada mes.

## Índice de Precios de Campings (IPAC). Base 2002

**Año 2020**

Datos provisionales

1 de febrero de 2021

### Tasa de variación anual por tarifas

	Tasa de variación anual
TOTAL	1,87
Tarifa normal	2,14
Tarifa especial para estancias hasta un mes	1,35
Tarifa especial para estancias superiores a un mes	3,68
Tarifa bungalow <sup>1</sup>	1,21

<sup>1</sup> Base 2014

### Tasa de variación anual por categorías

	Tasa de variación anual
TOTAL	1,87
Lujo y primera	2,66
Segunda	1,02
Tercera	2,36

Las tasas de variación anuales medias del año del IPAC se han calculado como media de las tasas de variación del IPAC, ponderadas por las parcelas ocupadas de cada mes.

## Índice de Precios de Alojamientos de Turismo Rural (IPTR). Base 2002 Año 2020

Datos provisionales

1 de febrero de 2021

### Tasa de variación anual por comunidades y ciudades autónomas y Total Nacional

	Tasa de variación Anual
<b>TOTAL</b>	<b>-0,96</b>
Andalucía	-1,14
Aragón	3,11
Asturias, Principado de	1,97
Baleares, Illes	-7,49
Canarias	-0,59
Cantabria	3,65
Castilla y León	-0,18
Castilla - La Mancha	-1,80
Cataluña	1,05
Comunitat Valenciana	0,01
Extremadura	-1,39
Galicia	-0,34
Madrid, Comunidad de	-0,16
Murcia, Región de	0,92
Navarra, Comunidad Foral de	1,85
País Vasco	1,56
Rioja, La	1,69
Ceuta	-
Melilla	-

### Tasa de variación anual por tarifas

	Tasa de variación Anual
<b>TOTAL</b>	<b>-0,96</b>
Normal	-1,09
Fin de semana	-0,82

### Tasa de variación anual por modalidad de alquiler

	Tasa de variación Anual
<b>TOTAL</b>	<b>-0,96</b>
Uso compartido (alquiler por habitaciones)	-3,20
Uso completo (alquiler vivienda completa)	0,08

Las tasas de variación anual medias del año del IPTR se ha calculado como media de las tasas de variación del IPTR, ponderadas por las habitaciones-alojamientos ocupados cada mes.