

24 de febrero de 2021

Coyuntura Turística Hotelera (EOH/IPH/IRSH) Enero 2021. Datos provisionales

Las pernoctaciones en establecimientos hoteleros disminuyen un 85,0% en enero respecto al mismo mes de 2020

Los hoteles facturan 62,0 euros de media por habitación ocupada, lo que supone un descenso anual del 24,5%

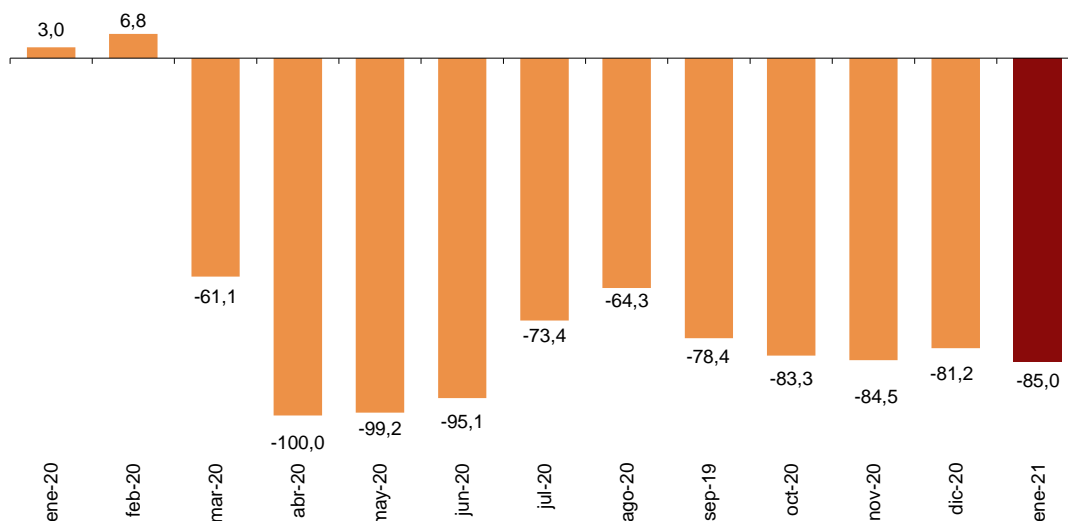
Durante el mes de enero las pernoctaciones en establecimientos hoteleros superan los 2,3 millones, un 85,0% menos que en el mismo mes de 2020.

Atendiendo a la procedencia, las pernoctaciones de los viajeros residentes en España, que representan un 68,4% del total, disminuyen un 71,3% en tasa anual. Por su parte, las de los no residentes bajan un 92,6%.

Por otro lado, la estancia media se reduce un 23,4% respecto a enero de 2020, situándose en 2,2 pernoctaciones por viajero.

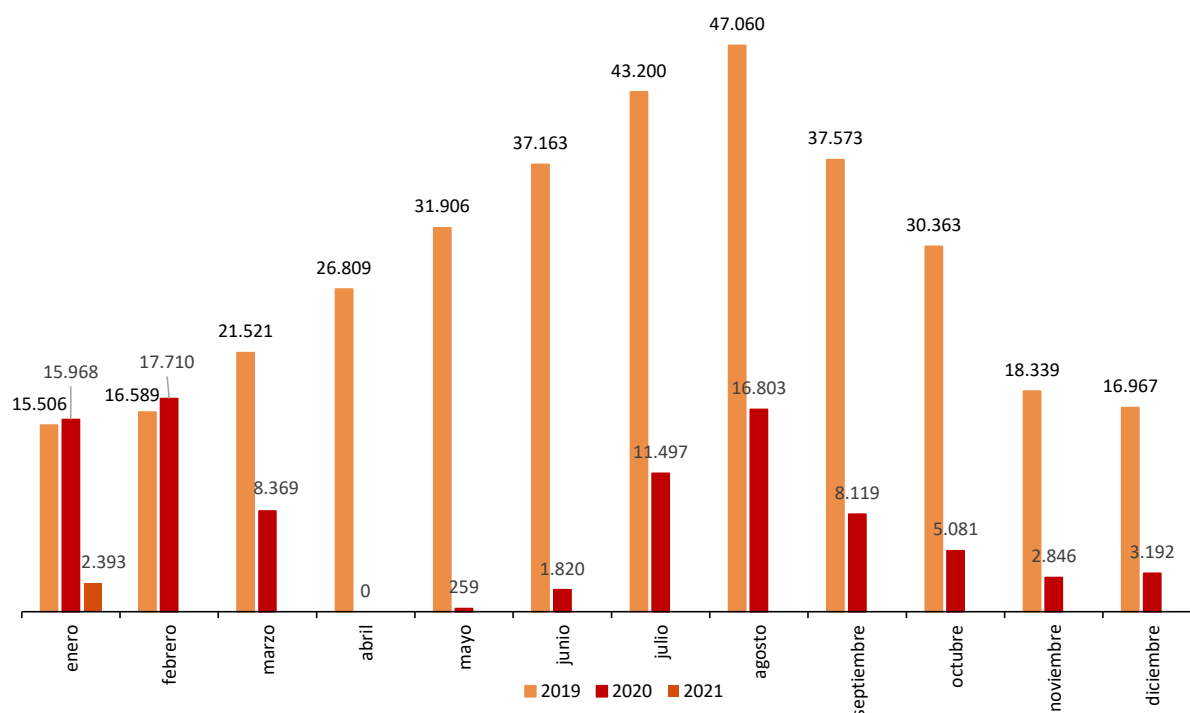
Tasa de variación anual de pernoctaciones

Porcentaje



Pernoctaciones mensuales. Comparativa 2019-2020-2021

Miles



Establecimientos abiertos

Durante el mes de enero están abiertos en España 7.283 establecimientos hoteleros, un 39,6% menos que en el mismo mes de 2020, lo que representa un 46,9% del total del directorio de establecimientos en este mes.

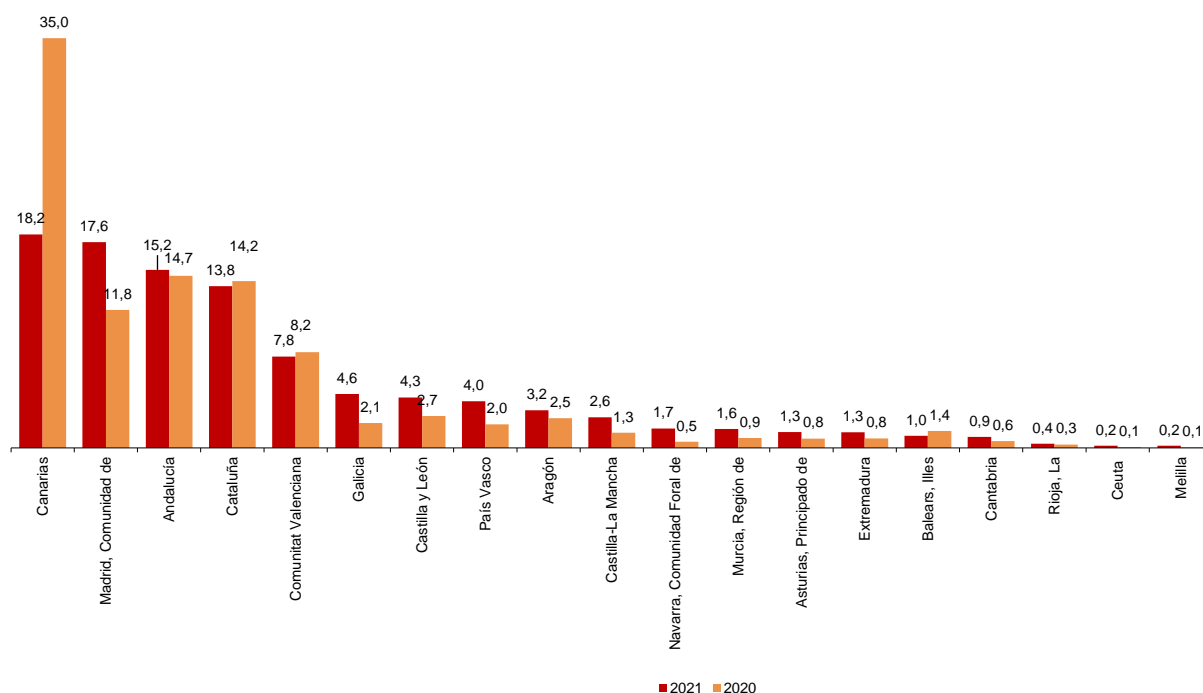
Categoría	Número establecimientos abiertos estimados según la encuesta	Porcentaje sobre el total de establecimientos de directorio	Número de habitaciones estimadas según la encuesta	Porcentaje sobre el total de habitaciones de directorio	Número de plazas estimadas según la encuesta	Porcentaje sobre el total de plazas de directorio
TOTAL	7.283	46,9	264.930	43,8	535.971	43,0
HOTELES: Estrellas oro						
Cinco	113	38,0	20.274	45,3	43.595	46,1
Cuatro	908	43,2	106.259	41,1	220.706	40,2
Tres	895	41,1	48.341	37,6	101.015	37,0
Dos	903	48,4	24.547	48,7	48.600	49,1
Una	575	49,1	13.706	55,7	26.309	55,1
HOSTALES: Estrellas plata						
Tres y dos	1.742	53,0	25.755	54,5	47.978	53,6
Una	2.148	46,3	26.048	50,7	47.768	51,0
Tasa anual		-39,6		-50,5		-51,7

Destinos

Canarias, Comunidad de Madrid y Andalucía son los destinos principales del total de viajeros en España en enero, con tasas anuales de variación en el número de pernoctaciones del -92,2%, -77,7% y -84,5%, respectivamente.

Distribución del total de pernoctaciones. Comparativa enero 2020-2021

Porcentaje



Los destinos principales de los viajeros residentes en España son Comunidad de Madrid, Andalucía y Cataluña, que presentan unas tasas anuales de variación de las pernoctaciones del -66,0%, -73,1% y -66,2%, respectivamente.

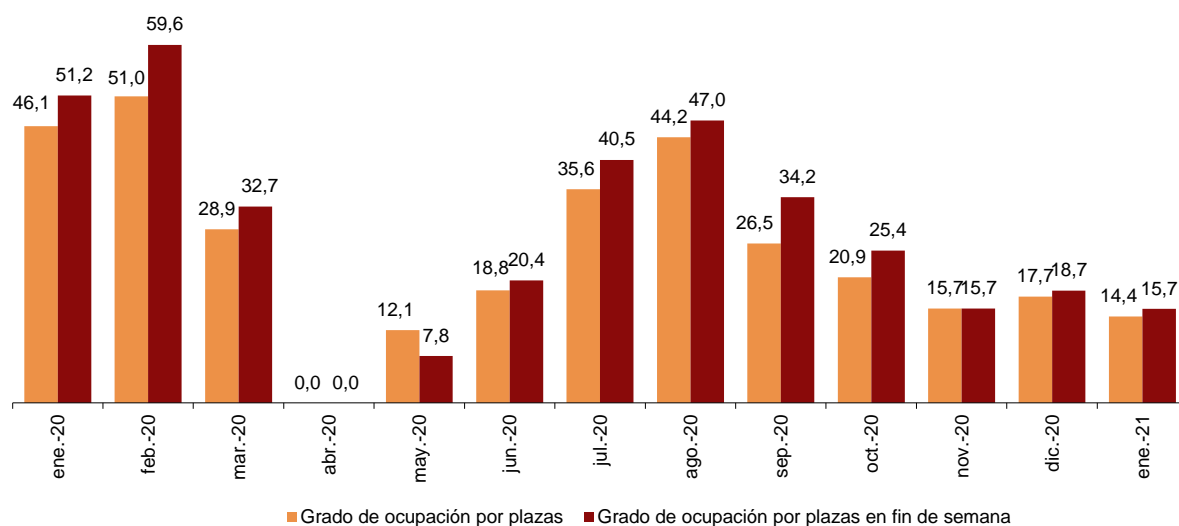
Por su parte, el principal destino elegido por los no residentes es Canarias, con un 42,7% del total de pernoctaciones. En esta comunidad las pernoctaciones de extranjeros bajan un 93,7% respecto a enero de 2020. Los siguientes destinos de los no residentes son Comunidad de Madrid (con un descenso del 88,8%) y Cataluña (con una disminución del 94,2%).

Ocupación hotelera

En enero se cubren el 14,4% de las plazas ofertadas, con un descenso anual del 68,8%. El grado de ocupación por plazas en fin de semana se reduce un 69,4% y se sitúa en el 15,7%.

Grado de ocupación

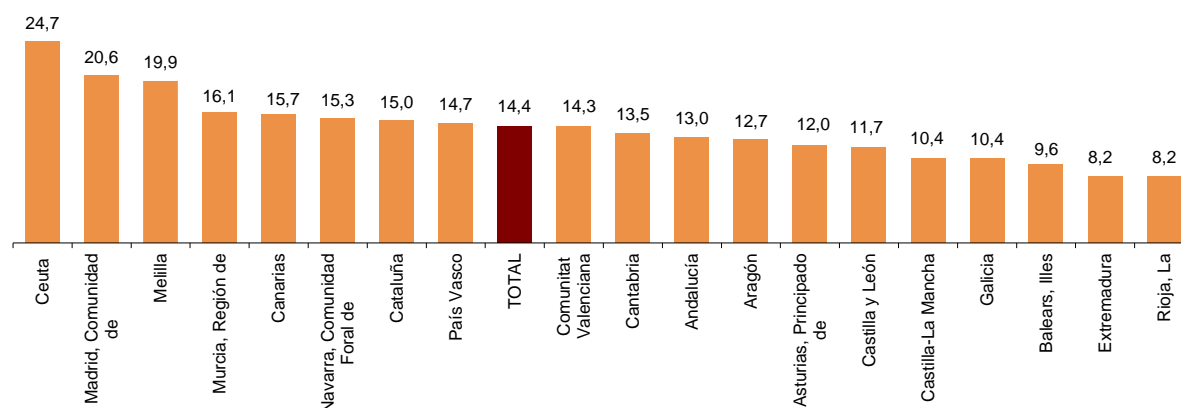
Porcentaje



La ciudad autónoma de Ceuta presenta el mayor grado de ocupación por plazas durante enero (24,7%). Le sigue Comunidad de Madrid, con el 20,6%.

Grado de ocupación por plazas por comunidades autónomas

Porcentaje



Por zonas turísticas, Val d'Aran alcanza el mayor grado de ocupación por plazas (25,5%), y la mayor ocupación en fin de semana (27,2%). En la Isla de Gran Canaria se realizan el mayor número de pernoctaciones, con 168.447.

Los puntos turísticos con más pernoctaciones son Madrid, Barcelona y San Bartolomé de Tirajana. Las Palmas de Gran Canaria presenta el mayor grado de ocupación por plazas (26,8%), mientras que Monachil alcanza el mayor grado de ocupación en fin de semana (42,8%).

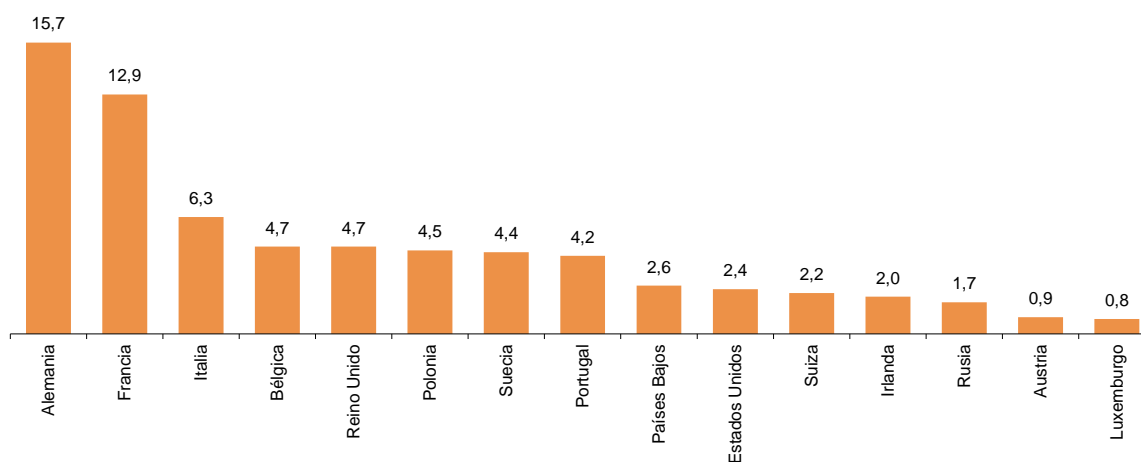
Pernoctaciones según el país de origen de los viajeros

Los viajeros procedentes de Alemania y Francia concentran el 15,7% y el 12,9%, respectivamente, del total de pernoctaciones de no residentes en establecimientos hoteleros en enero. El mercado alemán presenta una tasa de variación anual del -93,1% y el francés del -84,7%.

Las pernoctaciones de los viajeros procedentes de Italia, Bélgica y Reino Unido (los siguientes mercados emisores) registran unas tasas anuales del -91,2%, -87,9% y -98,4%, respectivamente.

Distribución de pernoctaciones de no residentes. Principales países de residencia

Porcentaje



Precios Hoteleros

La tasa anual del Índice de Precios Hoteleros (IPH) se sitúa en el -11,1% en enero, lo que supone 12,1 puntos por debajo de la registrada en el mismo mes de 2020, y 0,7 puntos más que la registrada el mes pasado.

Índice de Precios Hoteleros

Nacional y desglose por categorías

	Índice	Tasa de variación anual
TOTAL	94,7	-11,1
HOTELES: Estrellas oro		
Cinco	94,5	-5,2
Cuatro	93,6	-12,5
Tres	96,1	-10,8
Dos	93,0	-8,4
Una	93,4	-15,1
HOSTALES: Estrellas plata		
Tres y dos	85,2	-18,1
Una	99,0	-17,8

Por categorías, la mayor bajada de precios se produce en los establecimientos de tres y dos estrellas de plata (-18,1%). Y la menor, en los de cinco estrellas de oro (-5,2%).

Rentabilidad del Sector Hotelero

La facturación media diaria de los hoteles por cada habitación ocupada (ADR) es de 62,0 euros en enero, lo que supone un descenso del 24,5% respecto al mismo mes de 2020.

Por su parte, el ingreso medio diario por habitación disponible (RevPAR), que está condicionado por la ocupación registrada en los establecimientos hoteleros, alcanza los 12,2 euros, con una bajada del 72,8%.

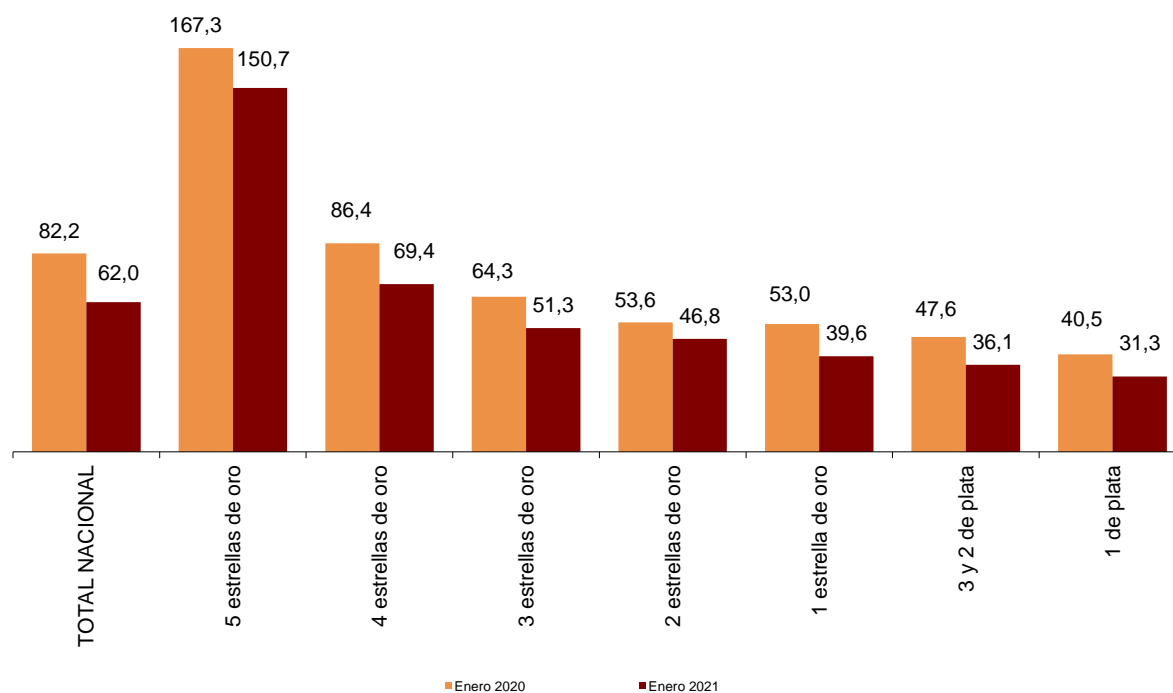
Por categorías, la facturación media es de 150,7 euros para los hoteles de cinco estrellas, de 69,4 euros para los de cuatro y de 51,3 euros para los de tres estrellas. Los ingresos por habitación disponible para estas mismas categorías son de 27,2, 14,4 y 10,4 euros, respectivamente.

El punto turístico¹ con mayor ADR y mayor RevPAR es Naut Aran con una facturación media diaria por habitación ocupada de 198,6 euros y unos ingresos por habitación disponible de 32,3 euros.

¹ Desde enero de 2021 se publican los Indicadores de Rentabilidad Hotelera de las provincias y principales zonas y puntos turísticos. [IRSH en www.ine.es](http://www.ine.es)

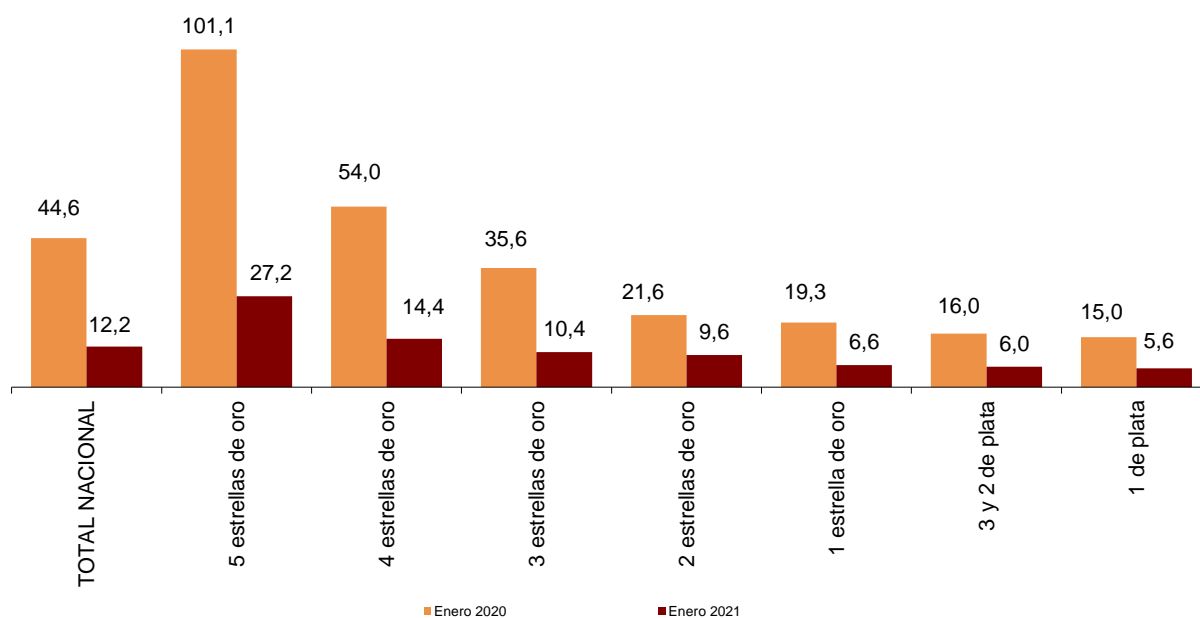
Tarifa media diaria por habitación ocupada según categorías

Euros



Ingreso medio por habitación disponible según categorías

Euros



Revisiones y actualizaciones de datos

Coincidiendo con la publicación de hoy, el INE ha actualizado los datos correspondientes al mes de enero de 2020 de la Encuesta de Ocupación Hotelera (EOH), del Índice de Precios Hoteleros (IPH) y de los Indicadores de Rentabilidad del Sector Hotelero (IRSH).

Nota metodológica

El objetivo principal de la Encuesta de Ocupación Hotelera (EOH) es conocer el comportamiento de una serie de variables que permitan describir las características fundamentales del sector hotelero, tanto desde el punto de vista de la oferta como de la demanda, y así atender a la necesidad de conocimiento del sector por parte de organismos nacionales y a los requerimientos de organismos internacionales.

El Índice de Precios Hoteleros (IPH) es una medida estadística de la evolución mensual de los precios que los empresarios hoteleros aplican a sus clientes.

El principal objetivo de los Indicadores de Rentabilidad del Sector Hotelero (IRSH) es facilitar al sector hotelero la toma de decisiones. Éstos son el ADR, *Average Daily Rate o Tarifa Media Diaria*, que recoge los ingresos medios diarios obtenidos por habitación ocupada; y el RevPAR, *Revenue per Available Room o Ingresos por Habitación Disponible*, que recoge los ingresos medios diarios por habitación disponible.

Tipo de operación: continua de periodicidad mensual.

Ámbito poblacional: todos los establecimientos hoteleros.

Ámbito geográfico: todo el territorio nacional.

Periodo de referencia de los resultados: el mes.

Periodo de referencia de la información: siete días seguidos de cada mes, elegidos aleatoriamente de tal manera que entre todos los establecimientos cubran el mes completo.

Diseño muestral: muestreo estratificado por provincia y categoría del establecimiento, siendo exhaustivos aquellos estratos de categorías 4 y 5 estrellas de oro.

Tamaño muestral: aproximadamente 9.250 establecimientos en invierno y 11.200 en verano.

Método de recogida: cuestionario cumplimentado directamente por el establecimiento hotelero.

Para más información acerca de estas operaciones estadísticas se puede consultar la [metodología y el informe metodológico estandarizado](#) de cada una de ellas en INEbase.

Las estadísticas del INE se elaboran de acuerdo con el Código de Buenas Prácticas de las Estadísticas Europeas, que fundamenta la política y estrategia de calidad de la institución. Para más información, véase la sección de Calidad en el INE y Código de Buenas Prácticas en la página web del INE.

Más información en INEbase – www.ine.es Twitter: @es_ine Todas las notas de prensa en: www.ine.es/prensa/prensa.htm

Gabinete de prensa: Teléfonos: 91 583 93 63 /94 08 — gprensa@ine.es

Área de información: Teléfono: 91 583 91 00 – www.ine.es/infoline

Encuesta de Ocupación en Alojamientos Turísticos (Establecimientos hoteleros)

Enero 2021

Datos provisionales

24 de febrero de 2021

1. Número de viajeros, pernoctaciones y estancia media según categoría del establecimiento

Categoría	Número de viajeros			Número de pernoctaciones			Estancia media
	Total	Residentes en España	Residentes en el extranjero	Total	Residentes en España	Residentes en el extranjero	
TOTAL	1.092.017	863.912	228.105	2.393.440	1.636.024	757.416	2,19
HOTELES: Estrellas oro							
Cinco	63.771	38.090	25.681	197.824	69.998	127.826	3,10
Cuatro	487.607	372.168	115.440	1.015.991	631.492	384.499	2,08
Tres	241.648	199.315	42.333	453.824	341.269	112.555	1,88
Dos	112.974	96.452	16.521	221.144	179.362	41.782	1,96
Una	48.954	40.679	8.274	95.516	79.489	16.027	1,95
HOSTALES: Estrellas plata							
Tres y dos	79.688	68.686	11.003	192.405	163.991	28.414	2,41
Una	57.375	48.522	8.852	216.736	170.423	46.313	3,78
Tasa anual	-80,42	-70,48	-91,40	-85,01	-71,32	-92,62	-23,44
Tasa anual acumulada	-80,42	-70,48	-91,40	-85,01	-71,32	-92,62	-23,44

2. Establecimientos, plazas, grados de ocupación y personal empleado según categoría del establecimiento

Categoría	Número establecimientos abiertos estimados según la encuesta	Número de habitaciones estimadas según la encuesta	Número de plazas estimadas según la encuesta	Grado de ocupación			Total personal empleado
				Por plazas	Por plazas en fin de semana	Por habitaciones	
TOTAL	7.283	264.930	535.971	14,38	15,65	19,75	49.591
HOTELES: Estrellas oro							
Cinco	113	20.274	43.595	14,61	18,26	17,30	8.567
Cuatro	908	106.259	220.706	14,82	16,72	20,28	22.726
Tres	895	48.341	101.015	14,48	15,75	20,22	8.330
Dos	903	24.547	48.600	14,65	14,90	20,42	2.885
Una	575	13.706	26.309	11,69	11,52	16,95	1.482
HOSTALES: Estrellas plata							
Tres y dos	1.742	25.755	47.978	12,92	12,96	18,53	2.973
Una	2.148	26.048	47.768	14,62	13,80	20,71	2.629
Tasa anual	-39,64	-50,53	-51,65	-68,78	-69,41	-63,62	-68,28

3. Viajeros, pernoctaciones, estancia media, grados de ocupación y personal empleado

Datos por zonas y puntos turísticos

	Viajeros		Pernoctaciones		Grado ocupación			Estancia media	Total personal empleado
	Residentes en España	Residentes en el extranjero	Residentes en España	Residentes en el extranjero	Por plazas	Por plazas fin de semana	Por habitaciones		
Zonas turísticas con mayor grado de ocupación en el mes									
Val D'Aran	7.133	1.269	20.213	3.925	25,53	27,19	26,98	2,87	283
Isla de Gran Canaria	16.626	17.616	45.923	122.524	19,27	23,15	23,78	4,92	3.898
Costa Barcelona	31.595	7.658	73.124	18.198	18,94	20,30	26,35	2,33	1.156
Sur de Gran Canaria	6.661	12.505	21.574	99.941	17,42	20,79	20,54	6,34	3.029
isla de La Palma	1.558	1.053	4.471	3.527	17,41	19,18	24,20	3,06	189
Islas de Ibiza-Formentera	1.960	490	4.110	1.232	16,96	16,98	27,35	2,18	96
Costa Blanca	21.380	7.496	40.462	26.035	16,14	17,96	22,41	2,30	1.131
Costa Cálida	4.326	1.066	9.782	2.653	15,39	12,40	20,19	2,31	221

Zonas turísticas con mayor número de pernoctaciones en el mes¹

Isla de Tenerife	16.306	16.197	40.686	96.258	14,81	17,73	17,61	4,21	4.906
Barcelona	45.845	21.784	77.238	47.718	13,76	17,97	18,65	1,85	2.811
Sur de Tenerife	9.621	12.210	27.120	80.464	14,66	18,02	16,71	4,93	4.128
Costa del Sol	30.725	11.331	50.617	30.154	11,29	13,01	15,73	1,92	2.237
isla de Fuerteventura	3.131	7.303	9.569	68.142	15,16	16,42	19,90	7,45	1.962
Costa de la Luz de Cádiz	17.882	2.459	31.258	11.121	14,81	14,87	21,80	2,08	631
Isla de Lanzarote	2.680	3.967	9.474	26.890	10,33	14,88	13,34	5,47	1.723
Costa Brava	11.813	7.233	22.287	13.417	12,58	15,99	18,34	1,87	853

¹ Sin considerar los incluidos en la tabla anterior, por aparecer también con mayor grado de ocupación.

Puntos turísticos con mayor grado de ocupación en el mes

Palmas de Gran Canaria, Las	7.839	4.350	19.128	20.574	26,82	31,17	35,69	3,26	683
Vielha E Mijaran	5.514	532	13.365	1.146	26,66	35,23	28,57	2,40	120
Ceuta	1.534	109	4.584	101	24,73	21,37	33,88	2,85	116
Naut Aran	1.822	681	7.143	2.400	23,65	15,31	24,13	3,81	155
Alcalá de Henares	10.742	618	14.938	1.456	23,47	32,36	29,92	1,44	231
Monachil	7.017	2.361	14.564	5.054	22,48	42,84	29,12	2,09	309
Altea	1.214	649	2.493	5.643	21,67	32,18	27,02	4,37	106
León	4.810	492	12.134	870	21,01	14,65	29,92	2,45	179
Pamplona	7.369	641	12.613	1.603	21,00	21,33	29,01	1,77	255
Madrid	103.630	38.775	183.682	91.802	19,51	21,34	26,60	1,93	3.795

Puntos turísticos con mayor número de pernoctaciones en el mes¹

Barcelona	39.309	20.513	65.859	45.591	13,51	17,62	18,26	1,86	2.637
San Bartolomé de Tirajana	5.145	9.975	16.984	76.234	18,64	22,76	21,26	6,17	2.416
Adeje	5.756	6.942	15.954	48.371	17,02	21,91	18,42	5,07	2.762
Sevilla	31.573	4.700	53.987	10.308	16,29	19,98	20,91	1,77	994
Valencia	18.370	4.931	31.238	11.375	12,51	13,55	18,87	1,83	945
Pájara	1.081	3.781	3.802	37.388	15,32	17,11	18,78	8,47	1.011
Zaragoza	17.924	2.849	32.252	6.149	17,60	17,25	25,83	1,85	413
Málaga	16.200	5.062	25.459	10.114	13,95	12,93	18,08	1,67	819
Mogán	1.501	2.629	4.814	23.934	14,64	16,55	18,68	6,96	643
Marbella	5.448	3.815	13.187	13.736	13,71	21,13	24,40	2,91	919

¹ Sin considerar los incluidos en la tabla anterior, por aparecer también con mayor grado de ocupación.

4. Viajeros y pernoctaciones según país de residencia

Datos por países

Países	Viajeros		Pernoctaciones	
	Total	%	Total	%
TOTAL	1.092.017	100,00	2.393.440	100,00
Residentes en España	863.912	79,11	1.636.024	68,35
Residentes en el extranjero	228.105	20,89	757.416	31,65
TOTAL residentes en el extranjero	228.105	100,00	757.416	100,00
TOTAL residentes en U.E. (sin España)	142.317	62,39	505.767	66,78
- Alemania	19.808	8,68	119.130	15,73
- Austria	1.533	0,67	7.067	0,93
- Bélgica	7.357	3,23	35.921	4,74
- Dinamarca	1.165	0,51	4.989	0,66
- Finlandia	1.029	0,45	3.066	0,40
- Francia	38.784	17,00	97.867	12,92
- Grecia	655	0,29	1.967	0,26
- Irlanda	3.451	1,51	15.431	2,04
- Italia	15.675	6,87	47.772	6,31
- Luxemburgo	918	0,40	5.759	0,76
- Países Bajos	7.924	3,47	19.948	2,63
- Polonia	6.768	2,97	33.717	4,45
- Portugal	14.163	6,21	31.451	4,15
- República Checa	2.241	0,98	9.791	1,29
- Suecia	6.379	2,80	33.139	4,38
- Resto de la UE ¹	14.466	6,34	38.754	5,12
Noruega	1.113	0,49	3.374	0,45
Reino Unido	9.787	4,29	35.253	4,65
Rusia	3.152	1,38	12.516	1,65
Suiza	4.219	1,85	16.808	2,22
Resto de Europa	9.839	4,31	26.085	3,44
Japón	489	0,21	1.345	0,18
República China	2.597	1,14	4.525	0,60
Estados Unidos	5.150	2,26	18.408	2,43
Resto de América	25.602	11,22	62.826	8,29
Países africanos	12.643	5,54	36.093	4,77
Resto del mundo	11.196	4,91	34.416	4,54

¹ Países incluidos en Resto de la UE-27: Bulgaria, Chipre, Croacia, Eslovaquia, Eslovenia, Estonia, Hungría, Letonia, Lituania, Malta y Rumanía

ÍNDICE DE PRECIOS HOTELEROS (IPH). Base 2008

Enero 2021

Datos provisionales

1. Índice general nacional y desglose por comunidades y ciudades autónomas

	Índice	Tasa de variación anual
TOTAL	94,68	-11,06
Andalucía	94,22	-8,13
Aragón	78,28	-12,57
Asturias, Principado de	75,78	-9,22
Baleares, Illes	103,86	-5,97
Canarias	118,53	-5,96
Cantabria	75,40	-21,47
Castilla y León	86,14	-6,86
Castilla - La Mancha	85,05	-8,45
Cataluña	76,04	-16,85
Comunitat Valenciana	98,39	-7,77
Extremadura	78,16	-7,20
Galicia	84,76	-10,97
Madrid, Comunidad de	68,93	-23,63
Murcia, Región de	72,91	-8,23
Navarra, Comunidad Foral de	77,60	-9,19
País Vasco	81,69	-12,26
Rioja, La	82,57	-11,02
Ceuta	86,82	-10,65
Melilla	88,67	-1,82

2. Índice general nacional y desglose por categorías

	Índice	Tasa de variación anual
TOTAL	94,68	-11,06
HOTELES: Estrellas oro		
Cinco	94,51	-5,25
Cuatro	93,63	-12,53
Tres	96,11	-10,78
Dos	92,97	-8,44
Una	93,36	-15,10
HOSTALES: Estrellas plata		
Tres y dos	85,24	-18,12
Una	98,97	-17,79

Indicadores de Rentabilidad del Sector Hotelero

Enero 2021

Datos Provisionales

ADR y RevPAR¹ nacional y desglose por comunidades y ciudades autónomas

	ADR (en euros)	Tasa de variación anual	RevPAR (en euros)	Tasa de variación anual
TOTAL	62,00	-24,52	12,15	-72,77
Andalucía	59,20	-12,67	10,66	-67,72
Aragón	43,93	-29,06	8,07	-68,81
Asturias, Principado de	45,37	-19,33	7,48	-55,88
Baleares, Illes	71,94	-8,49	11,83	-67,47
Canarias	99,65	-3,91	20,36	-76,01
Cantabria	50,55	-19,84	8,34	-63,87
Castilla y León	45,44	-13,99	7,30	-56,47
Castilla - La Mancha	44,52	-17,29	6,51	-56,87
Cataluña	63,83	-26,59	13,10	-71,60
Comunitat Valenciana	55,20	-7,69	11,21	-62,51
Extremadura	45,41	-14,71	5,10	-68,33
Galicia	44,40	-12,79	5,86	-57,86
Madrid, Comunidad de	55,92	-35,41	15,58	-72,07
Murcia, Región de	48,11	-14,52	10,15	-55,78
Navarra, Comunidad Foral de	53,21	-12,24	11,99	-45,51
País Vasco	55,64	-18,59	11,29	-65,47
La Rioja	45,20	-27,48	5,62	-71,58
Ceuta	63,00	-5,68	24,44	-31,87
Melilla	64,43	-3,11	16,61	-50,76

¹ ADR: Average Daily Rate, Tarifa Media Diaria

RevPAR: Revenue per Available Room, Ingresos por Habitación Disponible

ADR y RevPAR¹ nacional y desglose por categorías

	ADR (en euros)	Tasa de variación anual	RevPAR (en euros)	Tasa de variación anual
TOTAL	62,00	-24,52	12,15	-72,77
HOTELES: Estrellas oro				
Cinco	150,73	-9,89	27,21	-73,10
Cuatro	69,43	-19,66	14,42	-73,33
Tres	51,25	-20,26	10,42	-70,75
Dos	46,84	-12,62	9,58	-55,55
Una	39,56	-25,41	6,57	-65,95
HOSTALES: Estrellas plata				
Tres y dos	36,07	-24,28	6,04	-62,22
Una	31,28	-22,67	5,56	-62,82

¹ ADR: Average Daily Rate, Tarifa Media Diaria

RevPAR: Revenue per Available Room, Ingresos por Habitación Disponible