

Encuesta de ocupación en alojamientos turísticos extrahoteleros Enero 2025. Datos provisionales

Principales resultados

- Las pernoctaciones en alojamientos turísticos extrahoteleros aumentaron un 5,9% en enero respecto al mismo mes de 2024.
- Las pernoctaciones en apartamentos crecieron un 11,2%. Las de campings disminuyeron un 0,3%, las de turismo rural un 1,6% y las de albergues un 21,2%.

Más información

- [Anexo de tablas](#) (incluye información sobre CCAA, provincias, zonas y puntos turísticos)
- [Resultados detallados de apartamentos, campings, turismo rural y albergues](#)
- [Principales indicadores por tipo de alojamiento / Infografía: indicadores de turismo](#)
- [Índices de precios de apartamentos, campings y turismo rural](#)

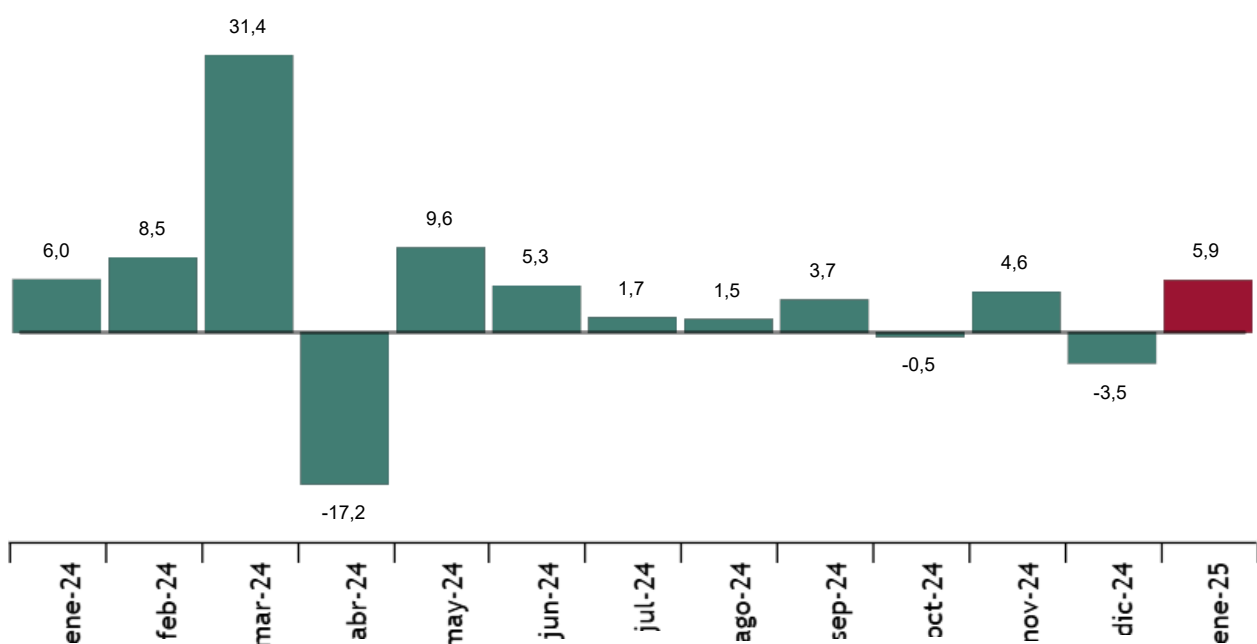
Las pernoctaciones en alojamientos turísticos extrahoteleros (apartamentos, campings, alojamientos de turismo rural y albergues) superaron los 6,7 millones en enero, con un aumento del 5,9% respecto al mismo mes del año pasado.

Las pernoctaciones de residentes descendieron un 7,1%, mientras que las de no residentes aumentaron un 10,5%.

La estancia media fue de 5,4 pernoctaciones por viajero.

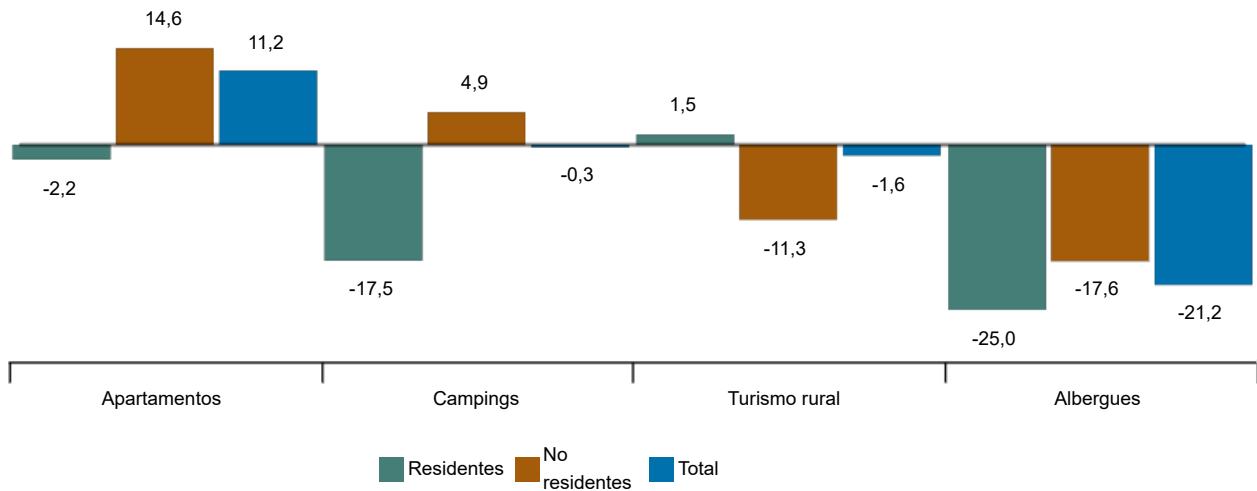
Tasa de variación anual de pernoctaciones en alojamientos turísticos extrahoteleros

Porcentaje



Tasas de variación anual de pernoctaciones en alojamientos turísticos extrahoteleros

Porcentaje



Apartamentos

Las pernoctaciones en apartamentos turísticos aumentaron un 11,2% en enero. Las de residentes descendieron un 2,2%, mientras que las de no residentes aumentaron un 14,6%.

La estancia media subió un 4,9%, hasta 6,2 pernoctaciones por viajero.

En enero se ocuparon el 32,0% de las plazas ofertadas, un 1,9% más que en el mismo mes de 2024. El grado de ocupación por plazas en fin de semana fue del 34,5%, un 4,3% más.

El 82,3% de las pernoctaciones las realizaron viajeros no residentes. Reino Unido fue el principal mercado emisor, con el 25,5% del total.

Canarias fue el destino preferido en apartamentos, con más de 2,8 millones de pernoctaciones y un aumento del 20,9% respecto a enero de 2024. También tuvo la mayor ocupación, con el 87,3% de los apartamentos ofertados.

Por zonas turísticas, la isla de Gran Canaria fue el destino preferido, con más de 1,2 millones de pernoctaciones. Lanzarote presentó el mayor grado de ocupación por apartamentos, del 90,3%. Los puntos turísticos con mayor número de pernoctaciones fueron Mogán, San Bartolomé de Tirajana, y Arona.

Campings

Las pernoctaciones en campings descendieron un 0,3% en enero respecto al mismo mes de 2024. Las de residentes bajaron un 17,5%, mientras que las de no residentes aumentaron un 4,9%.

Durante enero se ocuparon el 44,2% de las parcelas ofertadas, un 3,1% menos en tasa anual. El grado de ocupación en fin de semana fue del 45,1%, con un descenso del 1,6%. El 80,9% de las pernoctaciones las realizaron viajeros no residentes. Alemania fue el principal mercado emisor, con el 39,4% del total.

Comunitat Valenciana fue el destino preferido en campings, con más de 722 mil pernoctaciones, y un aumento del 0,3% en tasa anual. También alcanzó el mayor grado de ocupación, con el 68,2% de las parcelas ofertadas.

Por zonas turísticas, la Costa Blanca fue el destino preferido, con más de 364 mil pernoctaciones. También presentó el mayor grado de ocupación, con un 89,0%. Los puntos turísticos con más pernoctaciones fueron Benidorm, Mazarrón y Cabanes.

Enlace a esta nota de prensa: <https://www.ine.es/dyngs/Prensa/es/EOAT0125.htm>

Alojamientos de turismo rural

Las pernoctaciones en alojamientos de turismo rural descendieron un 1,6% respecto al mismo mes de 2024. Las de residentes crecieron un 1,5%, mientras que las de no residentes bajaron un 11,3%.

Se ocuparon el 9,5% de las plazas, un 4,1% más que en enero de 2024. El grado de ocupación en fin de semana se situó en el 18,6%, con un descenso anual del 1,5%.

Castilla y León fue el destino preferido, con más de 59 mil pernoctaciones, un 7,8% menos que en enero de 2024. Canarias alcanzó el mayor grado de ocupación, con el 45,0%.

Por zonas turísticas, Pirineus fue el destino preferido, con más de 24 mil pernoctaciones. El Parque Natural Nacional Teide alcanzó la mayor ocupación, con el 49,7% de las plazas ofertadas.

Albergues

Las pernoctaciones en albergues registraron un descenso anual del 21,2% en enero. Las de residentes bajaron un 25,0% y las de no residentes un 17,6%.

Se ocuparon el 20,7% de las plazas, un 9,4% menos que en enero de 2024. El grado de ocupación en fin de semana se situó en el 25,0%, con un descenso anual del 17,8%.

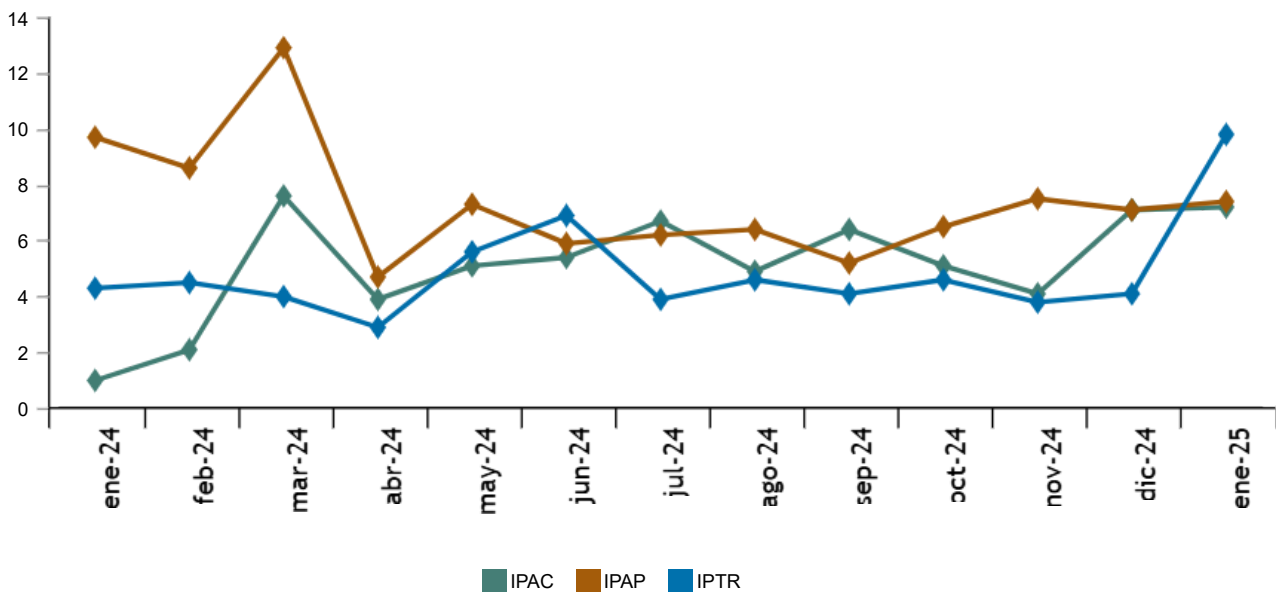
Comunidad de Madrid fue el destino preferido, con más de 93 mil pernoctaciones. Comunidad Foral de Navarra alcanzó la mayor ocupación, con el 52,3% de las plazas ofertadas.

Índices de precios

El Índice de Precios de Apartamentos Turísticos (IPAP) subió un 7,4% en enero respecto al mismo mes de 2024. Por su parte, el Índice de Precios de Campings (IPAC) aumentó un 7,2% y el Índice de Precios de Turismo Rural (IPTR) un 9,8%.

Índice de precios. Tasas de variación anual

Porcentaje



Enlace a esta nota de prensa: <https://www.ine.es/dyngs/Prensa/es/EOAT0125.htm>

Revisiones y actualización de datos

Coincidiendo con la publicación de hoy, el INE actualiza los datos de enero de 2024 del Índice de Precios de Apartamentos Turísticos (IPAP), Índice de Precios de Campings (IPAC) e Índice de Precios de Alojamientos de Turismo Rural (IPTR). Todos los resultados de estas operaciones están disponibles en [Encuesta de Ocupación en Apartamentos Turísticos](#), [Encuesta de Ocupación en Campings](#), [Encuesta de Ocupación en Alojamientos de Turismo Rural](#), [Encuesta de Ocupación en Albergues](#), [Índice de Precios de Apartamentos Turísticos](#), [Índice de Precios de Campings](#) e [Índice de Precios de Alojamientos de Turismo Rural](#).

Nota metodológica

La **Encuesta de Ocupación en Apartamentos Turísticos** permite conocer una serie de variables de este tipo de alojamiento en el sector turístico, tanto desde el punto de vista de la oferta como de la demanda.

El **Índice de Precios de Apartamentos Turísticos** mide la evolución mensual de los precios que estos establecimientos aplican a sus clientes.

Más información en la [metodología](#) y el [informe metodológico estandarizado](#).

La **Encuesta de Ocupación en Campings** permite conocer una serie de variables de este tipo de alojamiento en el sector turístico, tanto desde el punto de vista de la oferta como de la demanda.

El **Índice de Precios de Campings** mide la evolución mensual de los precios que estos establecimientos aplican a sus clientes.

Más información en la [metodología](#) y el [informe metodológico estandarizado](#).

La **Encuesta de Ocupación en Alojamientos de Turismo Rural** permite conocer una serie de variables de este tipo de alojamiento en el sector turístico, tanto desde el punto de vista de la oferta como de la demanda.

El **Índice de Precios de Alojamientos de Turismo Rural** mide la evolución mensual de los precios que estos establecimientos aplican a sus clientes.

Más información en la [metodología](#) y el [informe metodológico estandarizado](#).

La **Encuesta de Ocupación en Albergues** permite conocer una serie de variables de este tipo de alojamiento en el sector turístico, tanto desde el punto de vista de la oferta como de la demanda.

Más información en la [metodología](#) y el [informe metodológico estandarizado](#).

Las estadísticas del INE se elaboran de acuerdo con el Código de Buenas Prácticas de las Estadísticas Europeas. Más información en [Calidad en el INE](#) y [Código de Buenas Prácticas](#).

Más información en [INEbase](#)

Cuenta oficial del INE en [X](#) @es_ine

Todas las notas de prensa en: www.ine.es/prensa/prensa.htm

 Gabinete de prensa: 91 583 93 63 /94 08 – gprensa@ine.es

 Área de información: 91 583 91 00 – www.ine.es/infoine/