

Encuesta de ocupación en alojamientos turísticos extrahoteleros Febrero 2025. Datos provisionales

Principales resultados

- Las pernoctaciones en alojamientos turísticos extrahoteleros aumentaron un 2,6% en febrero respecto al mismo mes de 2024.
- Las pernoctaciones en apartamentos crecieron un 7,2% y las de turismo rural un 0,7%. Las de campings disminuyeron un 2,7% y las de albergues un 21,1%.

Más información

- [Anexo de tablas](#) (incluye información sobre CCAA, provincias, zonas y puntos turísticos)
- [Resultados detallados de apartamentos, campings, turismo rural y albergues](#)
- [Principales indicadores por tipo de alojamiento / Infografía: indicadores de turismo](#)
- [Índices de precios de apartamentos, campings y turismo rural](#)

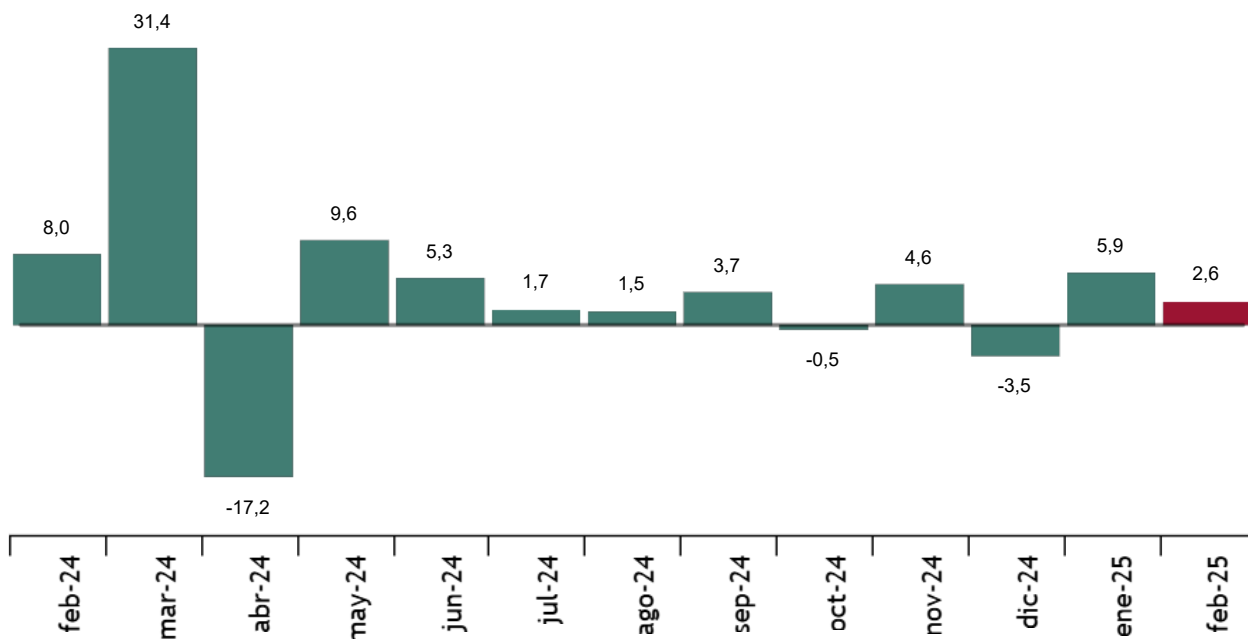
Las pernoctaciones en alojamientos turísticos extrahoteleros (apartamentos, campings, alojamientos de turismo rural y albergues) superaron los 6,8 millones en febrero, con un incremento del 2,6% respecto al mismo mes del año pasado.

Las pernoctaciones de residentes descendieron un 8,5%, mientras que las de no residentes aumentaron un 7,0%.

La estancia media fue de 4,6 pernoctaciones por viajero.

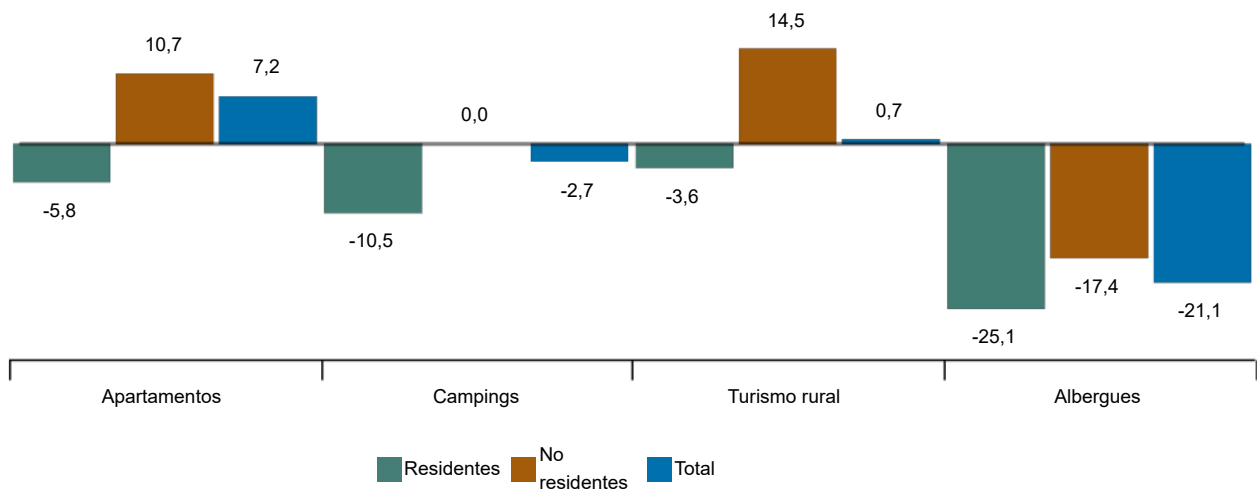
Tasa de variación anual de pernoctaciones en alojamientos turísticos extrahoteleros

Porcentaje



Tasas de variación anual de pernoctaciones en alojamientos turísticos extrahoteleros

Porcentaje



Apartamentos

Las pernoctaciones en apartamentos turísticos aumentaron un 7,2% en febrero. Las de residentes descendieron un 5,8%, mientras que las de no residentes crecieron un 10,7%.

La estancia media bajó un 2,4%, hasta 5,4 pernoctaciones por viajero.

En febrero se ocuparon el 36,5% de las plazas ofertadas, un 7,1% más que en el mismo mes de 2024. El grado de ocupación por plazas en fin de semana fue del 40,0%, un 7,0% más.

El 81,4% de las pernoctaciones las realizaron viajeros no residentes. Reino Unido fue el principal mercado emisor, con el 26,8% del total.

Canarias fue el destino preferido en apartamentos, con más de 2,5 millones de pernoctaciones y un aumento del 14,6% respecto a febrero de 2024. También tuvo la mayor ocupación, con el 88,9% de los apartamentos ofertados.

Por zonas turísticas, la isla de Gran Canaria fue el destino preferido, con más de un millón de pernoctaciones. También presentó el mayor grado de ocupación por apartamentos, del 91,9%. Los puntos turísticos con mayor número de pernoctaciones fueron Mogán, San Bartolomé de Tirajana, y Arona.

Campings

Las pernoctaciones en campings descendieron un 2,7% en febrero respecto al mismo mes de 2024. Las de residentes bajaron un 10,5%, mientras que las de no residentes mantuvieron el mismo nivel.

Durante febrero se ocuparon el 46,2% de las parcelas ofertadas, un 0,8% menos en tasa anual. El grado de ocupación en fin de semana fue del 48,2%, con un aumento del 1,5%. El 75,8% de las pernoctaciones las realizaron viajeros no residentes. Alemania fue el principal mercado emisor, con el 39,1% del total.

Comunitat Valenciana fue el destino preferido en campings, con más de 673 mil pernoctaciones, y un descenso del 6,4% en tasa anual. También alcanzó el mayor grado de ocupación, con el 72,6% de las parcelas ofertadas.

Por zonas turísticas, la Costa Blanca fue el destino preferido, con más de 308 mil pernoctaciones. También presentó el mayor grado de ocupación, con un 90,4%. Los puntos turísticos con más pernoctaciones fueron Benidorm, Mazarrón y Cabanes.

Enlace a esta nota de prensa: <https://www.ine.es/dyngs/Prensa/EOAT0225.htm>

Alojamientos de turismo rural

Las pernoctaciones en alojamientos de turismo rural aumentaron un 0,7% en febrero respecto al mismo mes de 2024. Las de residentes descendieron un 3,6%, mientras que las de no residentes se incrementaron un 14,5%.

Se ocuparon el 12,7% de las plazas, un 8,2% más que en febrero de 2024. El grado de ocupación en fin de semana se situó en el 27,0%, con un aumento anual del 4,9%.

Andalucía fue el destino preferido, con más de 84 mil pernoctaciones, un 48,3% más que en febrero de 2024. Canarias alcanzó el mayor grado de ocupación, con el 46,5%.

Por zonas turísticas, la Isla de Mallorca fue el destino preferido, con más de 26 mil pernoctaciones. La Isla de Tenerife alcanzó la mayor ocupación, con el 54,8% de las plazas ofertadas.

Albergues

Las pernoctaciones en albergues registraron un descenso anual del 21,1% en febrero. Las de residentes bajaron un 25,1% y las de no residentes un 17,4%.

Se ocuparon el 24,2% de las plazas, un 7,0% menos que en febrero de 2024. El grado de ocupación en fin de semana se situó en el 31,4%, con un descenso anual del 7,4%.

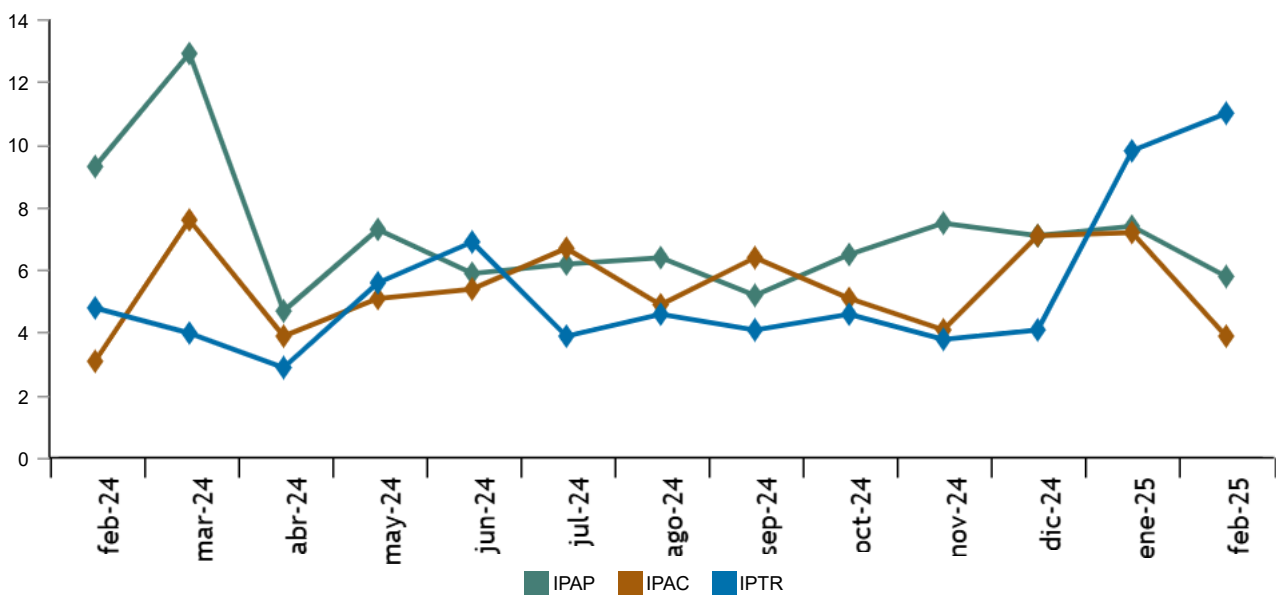
Comunidad de Madrid fue el destino preferido, con más de 83 mil pernoctaciones. También alcanzó la mayor ocupación, con el 51,4% de las plazas ofertadas.

Índices de precios

El Índice de Precios de Apartamentos Turísticos (IPAP) subió un 5,8% en febrero respecto al mismo mes de 2024. Por su parte, el Índice de Precios de Campings (IPAC) aumentó un 3,9% y el Índice de Precios de Turismo Rural (IPTR) un 11,0%.

Índice de precios. Tasas de variación anual

Porcentaje



Enlace a esta nota de prensa: <https://www.ine.es/dyngs/Prensa/EOAT0225.htm>

Revisiones y actualización de datos

Coincidiendo con la publicación de hoy, el INE actualiza los datos de enero de 2024 del Índice de Precios de Apartamentos Turísticos (IPAP), Índice de Precios de Campings (IPAC) e Índice de Precios de Alojamientos de Turismo Rural (IPTR). Todos los resultados de estas operaciones están disponibles en [Encuesta de Ocupación en Apartamentos Turísticos](#), [Encuesta de Ocupación en Campings](#), [Encuesta de Ocupación en Alojamientos de Turismo Rural](#), [Encuesta de Ocupación en Albergues](#), [Índice de Precios de Apartamentos Turísticos](#), [Índice de Precios de Campings](#) e [Índice de Precios de Alojamientos de Turismo Rural](#).

Nota metodológica

La **Encuesta de Ocupación en Apartamentos Turísticos** permite conocer una serie de variables de este tipo de alojamiento en el sector turístico, tanto desde el punto de vista de la oferta como de la demanda.

El **Índice de Precios de Apartamentos Turísticos** mide la evolución mensual de los precios que estos establecimientos aplican a sus clientes.

Más información en la [metodología](#) y el [informe metodológico estandarizado](#).

La **Encuesta de Ocupación en Campings** permite conocer una serie de variables de este tipo de alojamiento en el sector turístico, tanto desde el punto de vista de la oferta como de la demanda.

El **Índice de Precios de Campings** mide la evolución mensual de los precios que estos establecimientos aplican a sus clientes.

Más información en la [metodología](#) y el [informe metodológico estandarizado](#).

La **Encuesta de Ocupación en Alojamientos de Turismo Rural** permite conocer una serie de variables de este tipo de alojamiento en el sector turístico, tanto desde el punto de vista de la oferta como de la demanda.

El **Índice de Precios de Alojamientos de Turismo Rural** mide la evolución mensual de los precios que estos establecimientos aplican a sus clientes.

Más información en la [metodología](#) y el [informe metodológico estandarizado](#).

La **Encuesta de Ocupación en Albergues** permite conocer una serie de variables de este tipo de alojamiento en el sector turístico, tanto desde el punto de vista de la oferta como de la demanda.

Más información en la [metodología](#) y el [informe metodológico estandarizado](#).

Las estadísticas del INE se elaboran de acuerdo con el Código de Buenas Prácticas de las Estadísticas Europeas. Más información en [Calidad en el INE](#) y [Código de Buenas Prácticas](#).

Más información en [INEbase](#)

Cuenta oficial del INE en [X](#) @es_ine

Todas las notas de prensa en: www.ine.es/prensa/prensa.htm

 Gabinete de prensa: 91 583 93 63 /94 08 – gprensa@ine.es

 Área de información: 91 583 91 00 – www.ine.es/infoine/