

## Encuesta de ocupación en alojamientos turísticos extrahoteleros Abril 2025. Datos provisionales

### Principales resultados

- Las pernoctaciones en alojamientos turísticos extrahoteleros aumentaron un 19,4% en abril respecto al mismo mes de 2024.
- Las pernoctaciones en apartamentos crecieron un 17,8%, las de campings un 23,6%, las de turismo rural un 30,1% y las de albergues un 0,2%.

### Más información

- [Anexo de tablas](#) (incluye información sobre CCAA, provincias, zonas y puntos turísticos)
- [Resultados detallados de apartamentos, campings, turismo rural y albergues](#)
- [Principales indicadores por tipo de alojamiento / Infografía: indicadores de turismo](#)
- [Índices de precios de apartamentos, campings y turismo rural](#)

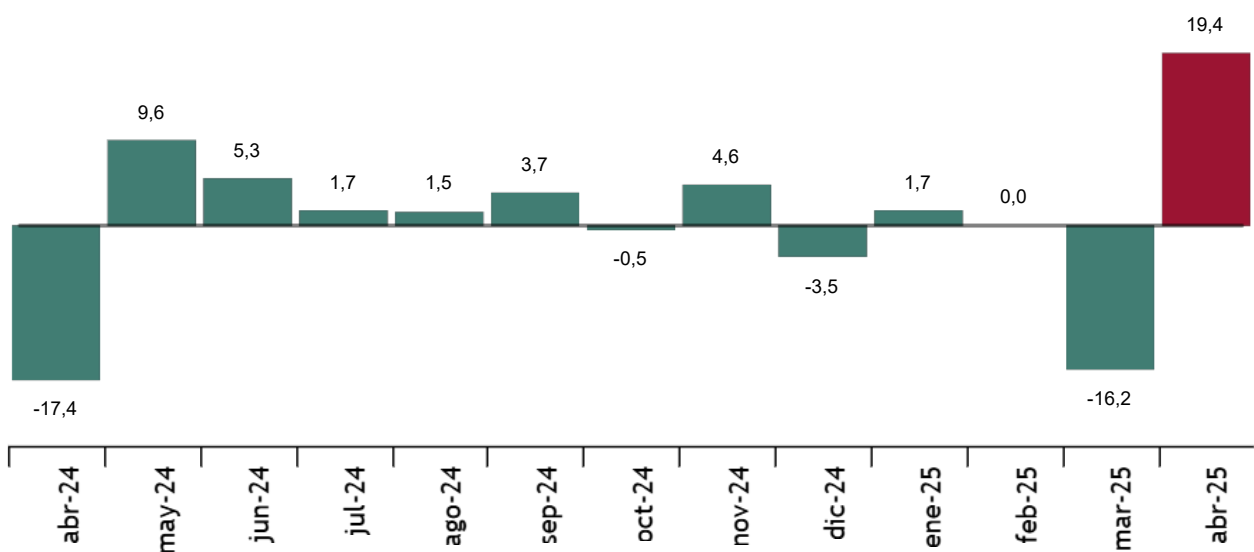
Las pernoctaciones en alojamientos turísticos extrahoteleros (apartamentos, campings, alojamientos de turismo rural y albergues) superaron los 10,7 millones en abril, con un aumento del 19,4% respecto al mismo mes del año pasado.

Las pernoctaciones de residentes subieron un 43,9%, y las de no residentes un 4,8%. La estancia media fue de 3,6 pernoctaciones por viajero.

Dado que en 2025 la Semana Santa se celebró en abril y en 2024 en marzo, es conveniente analizar en conjunto los dos meses. En él se observa un aumento de las pernoctaciones del 1,4% respecto al mismo bimestre de 2024 (las de residentes bajaron un 1,8%, mientras que las de no residentes subieron un 3,6%).

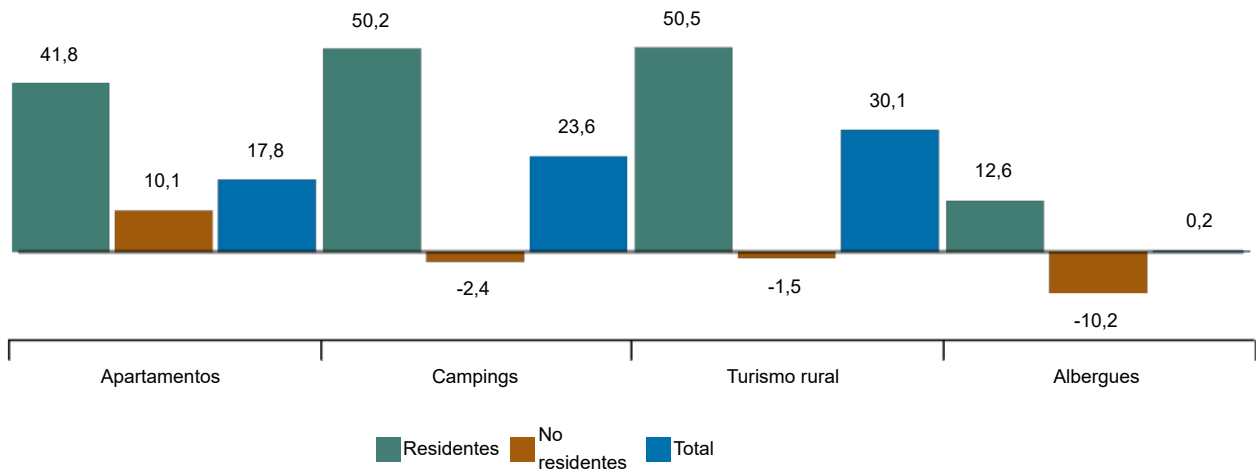
### Tasa de variación anual de pernoctaciones en alojamientos turísticos extrahoteleros

Porcentaje



**Tasas de variación anual de pernoctaciones en alojamientos turísticos extrahoteleros**

Porcentaje



**Apartamentos**

Las pernoctaciones en apartamentos turísticos aumentaron un 17,8% en abril. Las de residentes aumentaron un 41,8% y las de no residentes un 10,1%.

La estancia media descendió un 5,3%, hasta 4,5 pernoctaciones por viajero.

En abril se ocuparon el 34,9% de las plazas ofertadas, un 11,1% más que en el mismo mes de 2024. El grado de ocupación por plazas en fin de semana fue del 39,6%, un 12,8% más.

El 70,9% de las pernoctaciones las realizaron viajeros no residentes. Reino Unido fue el principal mercado emisor, con el 32,0% del total.

Canarias fue el destino preferido en apartamentos, con más de 2,2 millones de pernoctaciones y un aumento del 16,2% respecto a abril de 2024. Comunidad de Madrid tuvo la mayor ocupación, con el 78,5% de los apartamentos ofertados.

Por zonas turísticas, la isla de Gran Canaria fue el destino preferido, con más de 766 mil pernoctaciones. La Costa de Barcelona presentó el mayor grado de ocupación por apartamentos, del 85,7%. Los puntos turísticos con mayor número de pernoctaciones fueron San Bartolomé de Tirajana, Mogán y Arona.

**Campings**

Las pernoctaciones en campings aumentaron un 23,6% en abril respecto al mismo mes de 2024. Las de residentes subieron un 50,2%, mientras que las de no residentes bajaron un 2,4%.

Durante abril se ocuparon el 40,4% de las parcelas ofertadas, un 9,6% más en tasa anual. El grado de ocupación en fin de semana fue del 41,8%, con un aumento del 9,7%. El 40,0% de las pernoctaciones las realizaron viajeros no residentes. Alemania fue el principal mercado emisor, con el 26,7% del total.

Cataluña fue el destino preferido en campings, con más de 1,5 millones de pernoctaciones, y un aumento del 31,4% en tasa anual. Comunitat Valenciana alcanzó el mayor grado de ocupación, con el 60,3% de las parcelas ofertadas.

Por zonas turísticas, la Costa Daurada fue el destino preferido, con más de 624 mil pernoctaciones. La Costa Blanca presentó el mayor grado de ocupación, con un 75,6%. Los puntos turísticos con más pernoctaciones fueron Benidorm, Mont-Roig del Camp, y Cambrils.

Enlace a esta nota de prensa: <https://www.ine.es/dyngs/Prensa/EOAT0425.htm>

### Alojamientos de turismo rural

Las pernoctaciones en alojamientos de turismo rural aumentaron un 30,1% en abril respecto al mismo mes de 2024. Las de residentes subieron un 50,5%, mientras que las de no residentes bajaron un 1,5%.

Se ocuparon el 21,3% de las plazas, un 33,4% más que en abril de 2024. El grado de ocupación en fin de semana se situó en el 36,8%, con un aumento anual del 21,2%.

Castilla y León fue el destino preferido, con más de 162 mil pernoctaciones, un 29,7% más que en abril de 2024. Illes Balears alcanzó el mayor grado de ocupación, con el 50,0%.

Por zonas turísticas, la Isla de Mallorca fue el destino preferido, con más de 118 mil pernoctaciones. Esta zona también alcanzó la mayor ocupación, con el 50,4% de las plazas ofertadas.

### Albergues

Las pernoctaciones en albergues registraron un aumento anual del 0,2% en abril. Las de residentes subieron un 12,6%, mientras que las de no residentes bajaron un 10,2%.

Se ocuparon el 34,8% de las plazas, un 9,3% más que en abril de 2024. El grado de ocupación en fin de semana se situó en el 40,5%, con un aumento anual del 8,2%.

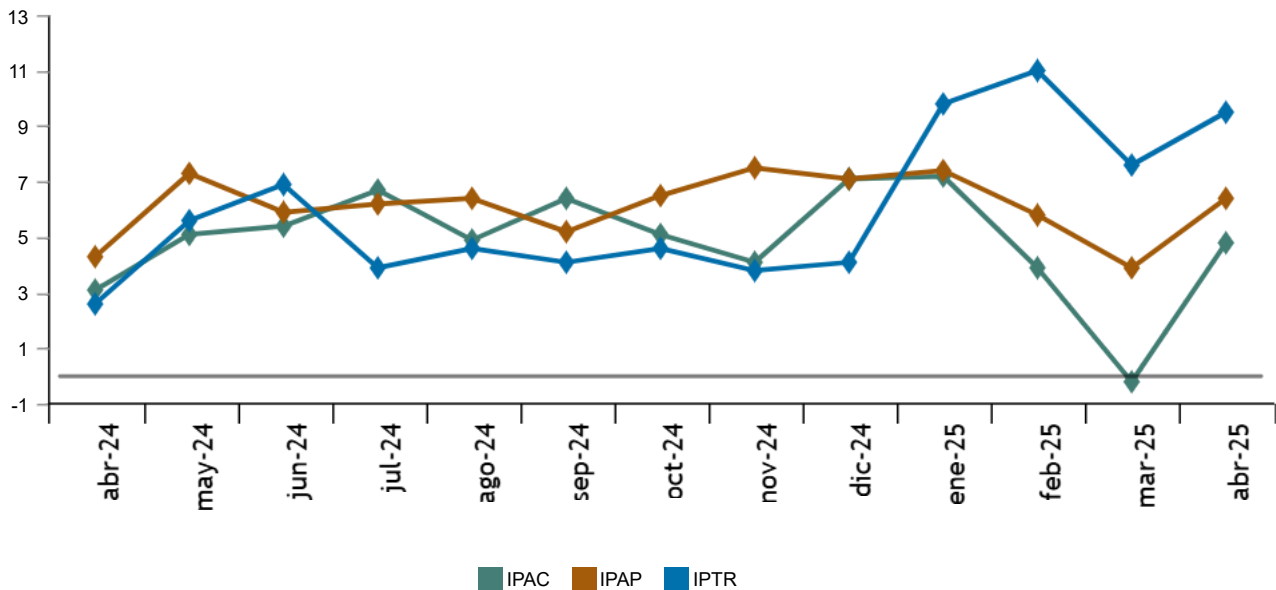
Galicia fue el destino preferido, con más de 136 mil pernoctaciones. Comunidad de Madrid alcanzó la mayor ocupación, con el 58,7% de las plazas ofertadas.

### Índices de precios

El Índice de Precios de Apartamentos Turísticos (IPAP) subió un 6,4% en abril respecto al mismo mes de 2024, el Índice de Precios de Campings (IPAC) un 4,8% y el Índice de Precios de Turismo Rural (IPTR) 9,5%.

#### Índice de precios. Tasas de variación anual

Porcentaje



Enlace a esta nota de prensa: <https://www.ine.es/dyngs/Prensa/EOAT0425.htm>

## Revisiones y actualización de datos

Los datos de esta nota de prensa son provisionales y se revisarán cuando se difundan los del mismo periodo del año próximo. Todos los resultados de estas operaciones están disponibles en [Encuesta de Ocupación en Apartamentos Turísticos](#), [Encuesta de Ocupación en Campings](#), [Encuesta de Ocupación en Alojamientos de Turismo Rural](#), [Encuesta de Ocupación en Albergues](#), [Índice de Precios de Apartamentos Turísticos](#), [Índice de Precios de Campings](#) e [Índice de Precios de Alojamientos de Turismo Rural](#).

## Nota metodológica

La **Encuesta de Ocupación en Apartamentos Turísticos** permite conocer una serie de variables de este tipo de alojamiento en el sector turístico, tanto desde el punto de vista de la oferta como de la demanda.

El **Índice de Precios de Apartamentos Turísticos** mide la evolución mensual de los precios que estos establecimientos aplican a sus clientes.

Más información en la [metodología](#) y el [informe metodológico estandarizado](#).

La **Encuesta de Ocupación en Campings** permite conocer una serie de variables de este tipo de alojamiento en el sector turístico, tanto desde el punto de vista de la oferta como de la demanda.

El **Índice de Precios de Campings** mide la evolución mensual de los precios que estos establecimientos aplican a sus clientes.

Más información en la [metodología](#) y el [informe metodológico estandarizado](#).

La **Encuesta de Ocupación en Alojamientos de Turismo Rural** permite conocer una serie de variables de este tipo de alojamiento en el sector turístico, tanto desde el punto de vista de la oferta como de la demanda.

El **Índice de Precios de Alojamientos de Turismo Rural** mide la evolución mensual de los precios que estos establecimientos aplican a sus clientes.

Más información en la [metodología](#) y el [informe metodológico estandarizado](#).

La **Encuesta de Ocupación en Albergues** permite conocer una serie de variables de este tipo de alojamiento en el sector turístico, tanto desde el punto de vista de la oferta como de la demanda.

Más información en la [metodología](#) y el [informe metodológico estandarizado](#).

Las estadísticas del INE se elaboran de acuerdo con el Código de Buenas Prácticas de las Estadísticas Europeas. Más información en [Calidad en el INE](#) y [Código de Buenas Prácticas](#).

Más información en [INEbase](#)

Cuenta oficial del INE en [X](#) [@es\\_ine](#)

Todas las notas de prensa en: [www.ine.es/prensa/prensa.htm](http://www.ine.es/prensa/prensa.htm)

 Gabinete de prensa: 91 583 93 63 /94 08 – [gprensa@ine.es](mailto:gprensa@ine.es)

 Área de información: 91 583 91 00 – [www.ine.es/infoine/](http://www.ine.es/infoine/)