

2 de diciembre de 2025

Encuesta de ocupación en alojamientos turísticos extrahoteleros Octubre 2025. Datos provisionales

Principales resultados

- Las pernoctaciones en alojamientos turísticos extrahoteleros aumentaron un 4,3% en octubre respecto al mismo mes de 2024.
- Las pernoctaciones en apartamentos crecieron un 7,0%, las de turismo rural un 2,8% y las de campings un 2,7% respecto al mismo mes de 2024. Por el contrario, las realizadas en albergues descendieron un 10,1%.

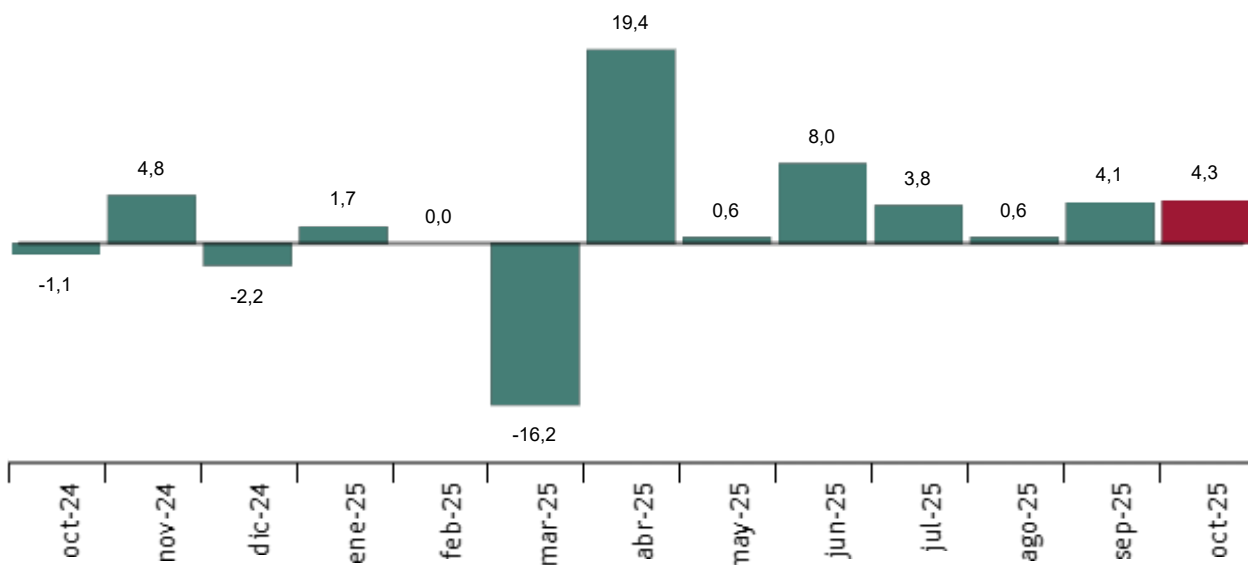
Más información

- [Anexo de tablas](#) (incluye información sobre CCAA, provincias, zonas y puntos turísticos)
- [Resultados detallados de apartamentos, campings, turismo rural y albergues](#)
- [Principales indicadores por tipo de alojamiento / Infografía: indicadores de turismo](#)
- [Índices de precios de apartamentos, campings y turismo rural](#)

Las pernoctaciones en alojamientos turísticos extrahoteleros (apartamentos, campings, alojamientos de turismo rural y albergues) superaron los 10,4 millones en octubre, con un aumento del 4,3% respecto al mismo mes del año pasado.

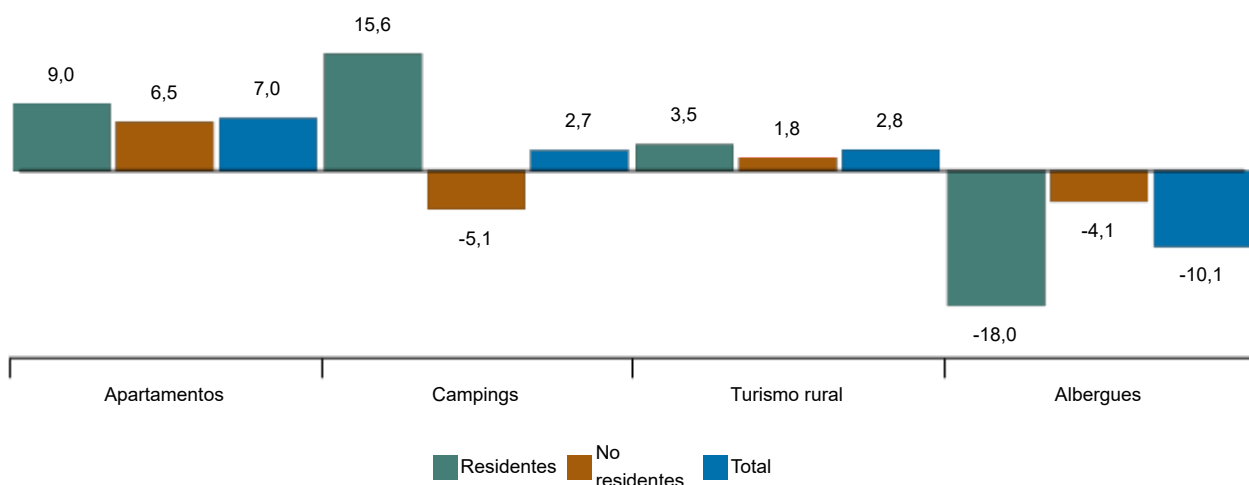
Las pernoctaciones de residentes aumentaron un 7,5% y las de no residentes un 2,9%. La estancia media fue de 3,9 pernoctaciones por viajero.

Tasa de variación anual de pernoctaciones en alojamientos turísticos extrahoteleros Porcentaje



Tasas de variación anual de pernoctaciones en alojamientos turísticos extrahoteleros. Octubre 2025

Porcentaje



Apartamentos

Las pernoctaciones en apartamentos turísticos aumentaron un 7,0% en octubre. Las de residentes se incrementaron un 9,0% y las de no residentes un 6,5%.

La estancia media descendió un 2,4%, hasta 4,9 pernoctaciones por viajero.

En octubre se ocuparon el 38,6% de las plazas ofertadas, un 5,6% más que en el mismo mes de 2024. El grado de ocupación por plazas en fin de semana fue del 42,4%, un 4,5% más.

El 78,9% de las pernoctaciones las realizaron viajeros no residentes. Reino Unido fue el principal mercado emisor, con el 31,8% del total.

Canarias fue el destino preferido en apartamentos, con más de 2,4 millones de pernoctaciones y un aumento del 10,7% respecto a octubre de 2024. Comunidad de Madrid tuvo la mayor ocupación, con el 85,0% de los apartamentos ofertados.

Por zonas turísticas, Gran Canaria fue el destino preferido, con más de 858 mil pernoctaciones. Costa Barcelona presentó el mayor grado de ocupación, del 91,6%. Los puntos turísticos con mayor número de pernoctaciones fueron Mogán, San Bartolomé de Tirajana y Arona.

Campings

Las pernoctaciones en campings se incrementaron un 2,7% en octubre respecto al mismo mes de 2024. Las de residentes aumentaron un 15,6%, mientras que las de no residentes descendieron un 5,1%.

Durante octubre se ocuparon el 41,3% de las parcelas ofertadas, un 1,6% menos en tasa anual. El grado de ocupación en fin de semana fue del 43,3%, con un descenso del 2,2%. El 57,7% de las pernoctaciones las realizaron viajeros no residentes. Alemania fue el principal mercado emisor, con el 32,6% del total.

Cataluña fue el destino preferido en campings, con más de 962 mil pernoctaciones y un aumento del 10,8% en tasa anual. La Rioja alcanzó el mayor grado de ocupación, con el 59,8% de las parcelas ofertadas.

Por zonas turísticas, Costa Blanca fue el destino preferido, con más de 420 mil pernoctaciones, y también presentó el mayor grado de ocupación, del 78,7%. Los puntos turísticos con más pernoctaciones fueron Benidorm, Mont-Roig Del Camp y Tarragona.

Alojamientos de turismo rural

Las pernoctaciones en alojamientos de turismo rural se incrementaron un 2,8% en octubre respecto al mismo mes de 2024. Las de residentes aumentaron un 3,5% y las de no residentes un 1,8%.

Se ocuparon el 19,5% de las plazas, un 7,1% más que en octubre de 2024. El grado de ocupación en fin de semana se situó en el 34,7%, con descenso anual del 2,0%.

Illes Balears fue el destino preferido, con más de 171 mil pernoctaciones, un 2,8% menos que en octubre de 2024. También alcanzó el mayor grado de ocupación, con el 51,3%.

Por zonas turísticas, la Isla de Mallorca fue el destino preferido, con más de 136 mil pernoctaciones y la mayor ocupación, con el 51,4% de las plazas ofertadas.

Albergues

Las pernoctaciones en albergues disminuyeron un 10,1% en octubre. Las de residentes bajaron un 18,0% y las de no residentes un 4,1%.

Se ocuparon el 27,4% de las plazas, un 8,9% menos que en octubre de 2024. El grado de ocupación en fin de semana se situó en el 34,1%, con un descenso anual del 9,4%.

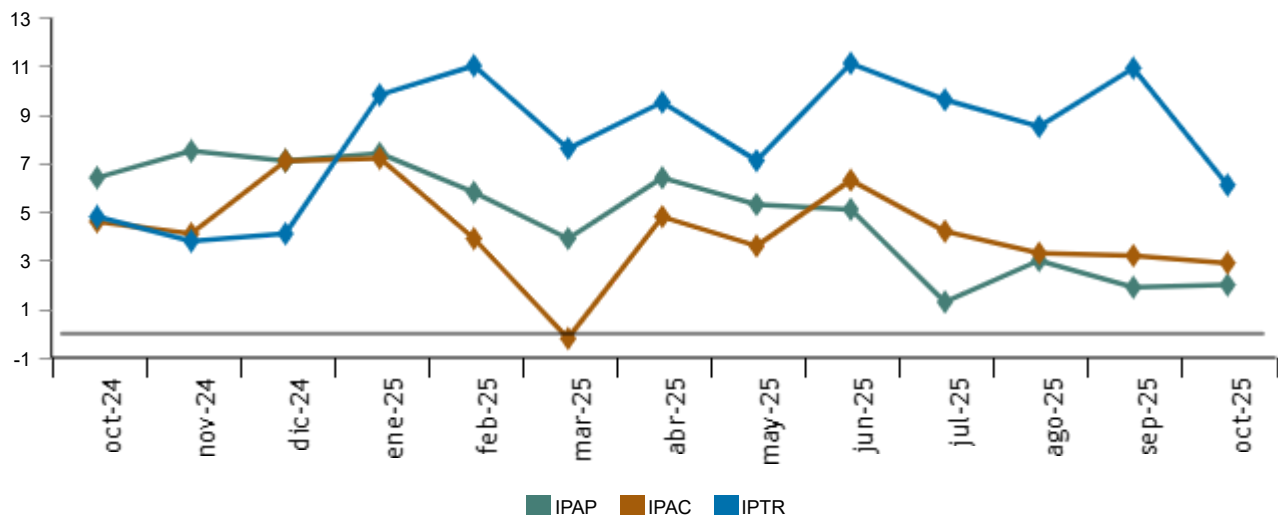
Comunidad de Madrid fue el destino preferido, con más de 117 mil pernoctaciones y la mayor ocupación, del 63,6% de las plazas ofertadas.

Índices de precios

El Índice de Precios de Apartamentos Turísticos (IPAP) subió un 2,0% en octubre respecto al mismo mes de 2024, el Índice de Precios de Campings (IPAC) un 2,9% y el Índice de Precios de Turismo Rural (IPTR) un 6,1%.

Índice de precios. Tasas de variación anual

Porcentaje



Revisiones y actualización de datos

Los datos de esta nota de prensa son provisionales y se revisarán cuando se difundan los del mismo periodo del año próximo. Todos los resultados de estas operaciones están disponibles en [Encuesta de Ocupación en Apartamentos Turísticos](#), [Encuesta de Ocupación en Campings](#), [Encuesta de Ocupación en Alojamientos de Turismo Rural](#), [Encuesta de Ocupación en Albergues](#), [Índice de Precios de Apartamentos Turísticos](#), [Índice de Precios de Campings](#) e [Índice de Precios de Alojamientos de Turismo Rural](#).

Nota metodológica

La **Encuesta de Ocupación en Apartamentos Turísticos** permite conocer una serie de variables de este tipo de alojamiento en el sector turístico, tanto desde el punto de vista de la oferta como de la demanda.

El **Índice de Precios de Apartamentos Turísticos** mide la evolución mensual de los precios que estos establecimientos aplican a sus clientes.

Más información en la [metodología](#) y el [informe metodológico estandarizado](#).

La **Encuesta de Ocupación en Campings** permite conocer una serie de variables de este tipo de alojamiento en el sector turístico, tanto desde el punto de vista de la oferta como de la demanda.

El **Índice de Precios de Campings** mide la evolución mensual de los precios que estos establecimientos aplican a sus clientes.

Más información en la [metodología](#) y el [informe metodológico estandarizado](#).

La **Encuesta de Ocupación en Alojamientos de Turismo Rural** permite conocer una serie de variables de este tipo de alojamiento en el sector turístico, tanto desde el punto de vista de la oferta como de la demanda.

El **Índice de Precios de Alojamientos de Turismo Rural** mide la evolución mensual de los precios que estos establecimientos aplican a sus clientes.

Más información en la [metodología](#) y el [informe metodológico estandarizado](#).

La **Encuesta de Ocupación en Albergues** permite conocer una serie de variables de este tipo de alojamiento en el sector turístico, tanto desde el punto de vista de la oferta como de la demanda.

Más información en la [metodología](#) y el [informe metodológico estandarizado](#).

Las estadísticas del INE se elaboran de acuerdo con el Código de Buenas Prácticas de las Estadísticas Europeas. Más información en [Calidad en el INE](#) y [Código de Buenas Prácticas](#).

Más información en **INEbase**

Cuenta oficial del INE en  @es_ine

Todas las notas de prensa en: www.ine.es/prensa/prensa.htm

 Gabinete de prensa: 91 583 93 63 /94 08 – gprensa@ine.es

 Área de información: 91 583 91 00 – www.ine.es/infoine/