

## Encuesta de Población Activa (EPA) Tercer trimestre 2024

### Principales resultados

- El número de ocupados aumentó en 138.300 personas respecto al trimestre anterior y se situó en 21.823.000. En términos desestacionalizados la tasa trimestral fue del 0,37%. El empleo creció en 376.600 personas en los 12 últimos meses.
- El paro bajó en 1.200 personas, hasta 2.754.100. En términos desestacionalizados descendió un 2,39%. En los 12 últimos meses disminuyó en 140.400 personas.
- La tasa de paro fue del 11,21% este trimestre, siete centésimas menos que en el anterior.
- El número de activos subió en 137.100, hasta 24.577.100. En el último año se incrementó en 236.100 personas.

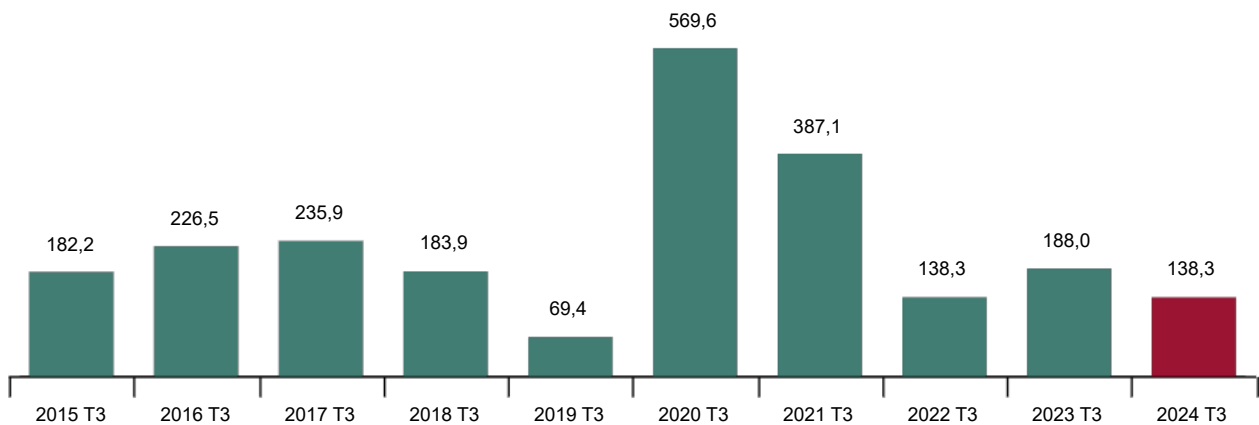
### Más información

- [Anexo de tablas](#) (incluye información de CCAA y provincias), [condiciones de trabajo](#) y [categorías especiales de inactivos](#)
- [Resultados detallados](#) y [módulos especiales](#). [Vídeos](#) e [infografías](#)
- [Resultados de la Estadística de Flujos de la población activa](#)

El número de ocupados aumentó en 138.300 personas en el tercer trimestre de 2024 y se situó en 21.823.000. La tasa de variación trimestral fue del 0,64%.

#### Variación de la ocupación en el tercer trimestre respecto al segundo del mismo año

Miles de personas



Por sexo, el empleo creció este trimestre en 114.800 hombres y en 23.500 mujeres. Por nacionalidad, subió en 65.300 personas en los españoles –incluye doble nacionalidad– y se incrementó en 73.000 en los extranjeros.

Por sectores, la ocupación aumentó en los *Servicios* (152.700 más) y la *Industria* (23.400), prácticamente no varió en la *Construcción* (500 más) y bajó en la *Agricultura* (38.300 menos).

El empleo a tiempo completo creció en 287.000 personas. El de tiempo parcial bajó en 148.700. Por su parte, el número de asalariados subió en 224.000 –los que tenían contrato indefinido aumentaron en

Enlace a esta nota de prensa: <https://www.ine.es/dyngs/Prensa/es/EPA3T24.htm>

102.700 y los de contrato temporal en 121.300—. El número de trabajadores por cuenta propia disminuyó en 87.800 personas.

El empleo privado se incrementó este trimestre en 155.500 personas, hasta 18.282.200. El empleo público disminuyó en 17.100, hasta 3.540.800.

En los 12 últimos meses el empleo aumentó en 376.600 personas, un 1,76%, (con incrementos de 164.600 hombres y 212.000 mujeres). Por sectores, el mayor crecimiento se dio en los *Servicios* (239.700 ocupados más).

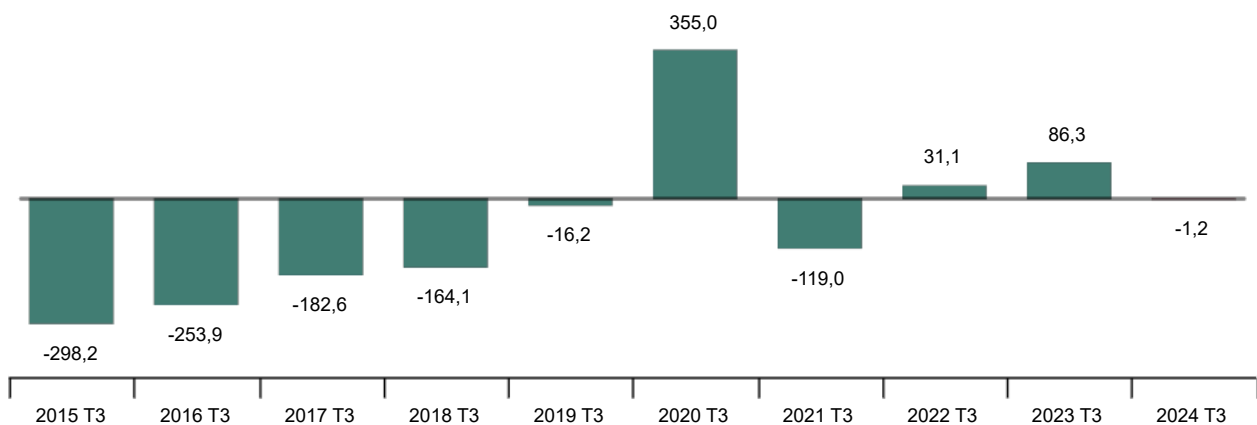
El empleo a tiempo completo subió en 272.400 personas en los 12 últimos meses y el empleo a tiempo parcial en 104.100. Por su parte, el empleo indefinido aumentó en 524.200 personas, mientras que el temporal se redujo en 108.900.

### Desempleo y tasa de paro

El número de parados bajó este trimestre en 1.200 personas, hasta 2.754.100. La variación trimestral del desempleo fue del -0,04%.

#### Variación del paro del tercer trimestre respecto al segundo del mismo año

Miles de personas



La tasa de paro descendió siete centésimas y se situó en el 11,21%.

Por sexo, el número de hombres en paro aumentó en 4.100 este trimestre, mientras que el de mujeres disminuyó en 5.300. La tasa de paro femenina bajó siete centésimas –hasta el 12,54%– y la masculina en seis centésimas –hasta el 10,02%–.

Por nacionalidad, el paro subió entre los españoles –incluye doble nacionalidad– en 36.400 y disminuyó entre los extranjeros en 37.600.

El desempleo se incrementó este trimestre en la *Agricultura* (20.700 más) y se redujo en la *Construcción* (12.300 menos), la *Industria* (-6.900) y los *Servicios* (-3.600).

El paro descendió en 40.800 entre los que perdieron su empleo hace más de un año y aumentó 41.800 entre las personas que buscan su primer empleo.

En los 12 últimos meses la cifra total de desempleados se redujo en 140.400 personas (24.500 hombres y 116.000 mujeres menos). La variación anual fue del -4,85%.

Por sectores, el desempleo disminuyó en el último año en los *Servicios* (49.500 menos), la *Industria* (-16.900) y la *Agricultura* (-10.700). Y subió en la *Construcción* (15.400). Por su parte, el número de parados

que ha perdido su empleo hace más de un año bajó en 69.400 y el de parados que buscan su primer empleo se redujo en 9.400.

## Población activa y tasa de actividad

La población activa creció en 137.100 personas en el tercer trimestre de 2024 y se situó en 24.577.100. El número de mujeres activas se incrementó en 18.200 y el de hombres en 118.900.

Por nacionalidad, el número de activos aumentó en el trimestre en 101.700 entre los españoles y en 35.400 entre los extranjeros.

La tasa de actividad subió 14 centésimas, hasta el 59,04%. La de los españoles creció 16 centésimas, hasta el 57,42%, mientras que la de los extranjeros se redujo nueve centésimas, hasta el 69,33%. La diferencia entre ambas se debe, fundamentalmente, a la diferente estructura por edades.

En términos anuales, la población activa aumentó en 236.100 personas. La tasa de variación anual fue del 0,97%.

## Hogares

Los hogares con todos sus miembros activos en paro disminuyeron en 13.700, hasta 854.500. Por su parte, los que tenían a todos sus miembros activos ocupados crecieron en 32.100 y se situaron en 11.798.000.

En los 12 últimos meses el número de hogares con al menos un activo en los que todos los activos están en paro se redujo en 74.800, mientras que los que tienen a todos sus activos ocupados aumentó en 226.500.

## Resultados por comunidades autónomas y datos provinciales

El mayor incremento de empleo este trimestre se dio en Cataluña (53.500 más). Y el mayor descenso en Comunitat Valenciana (-42.300).

En términos relativos, el mayor aumento trimestral se dio en Principado de Asturias (5,36%).

En cuanto al paro, la mayor bajada se registró en Cataluña (-21.400). Y el mayor incremento en Comunidad de Madrid (47.000 más).

Illes Balears (6,17%) registró la tasa de paro más baja este trimestre. Andalucía (16,06%), la más elevada.

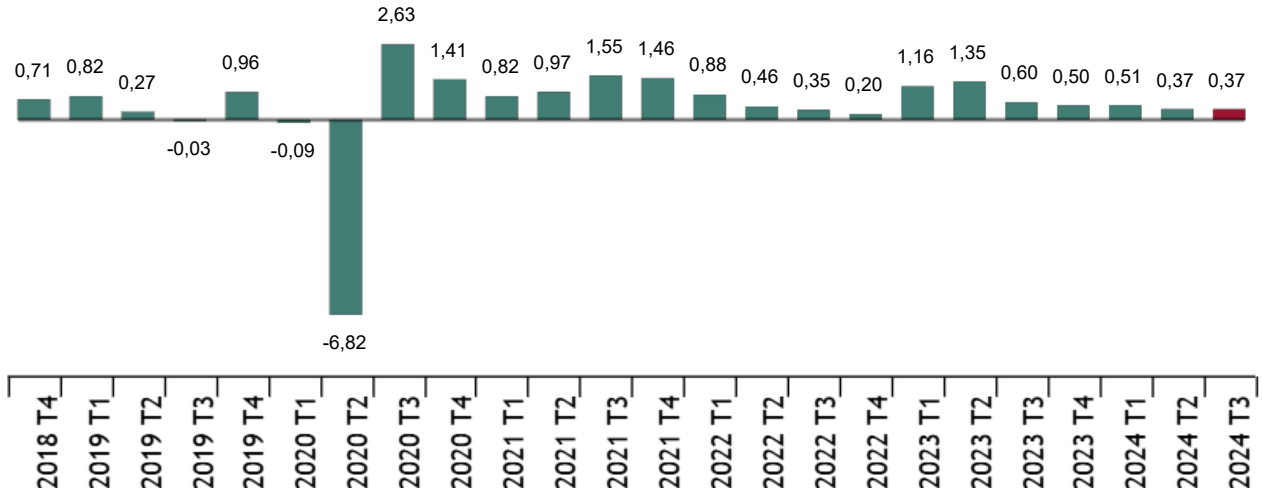
A nivel provincial, se puede acceder a un resumen de resultados en este [documento](#) y a toda la información disponible desde este [enlace](#).

**Series desestacionalizadas**

La tasa de variación trimestral del empleo en términos desestacionalizados fue del 0,37%.

**Tasa de variación trimestral de la ocupación desestacionalizada**

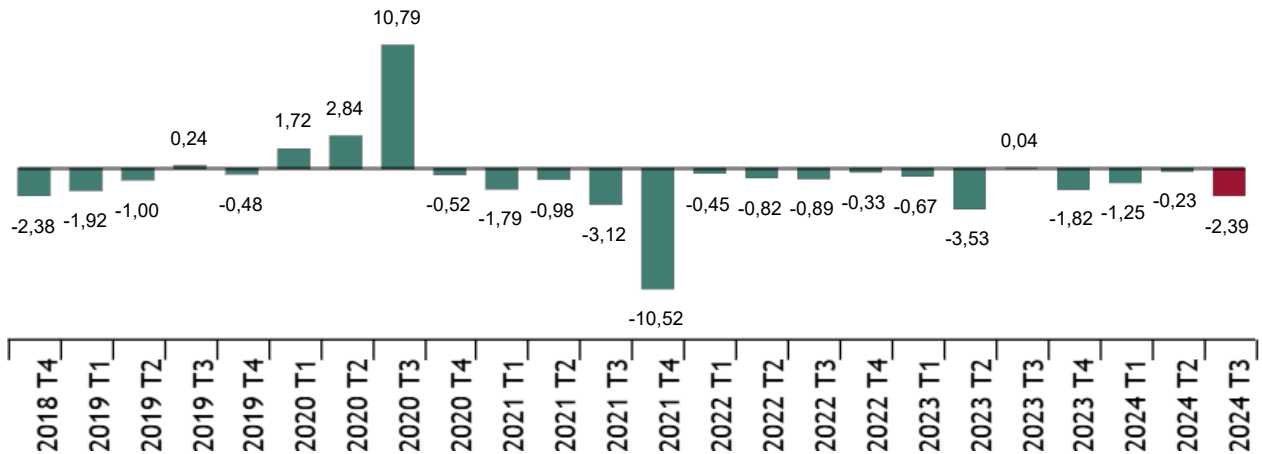
Porcentaje



En cuanto a los resultados desestacionalizados de paro, se observó un descenso del 2,39%.

**Tasa de variación trimestral del paro desestacionalizado**

Porcentaje



El modelo de desestacionalización y las series de empleo y paro figuran en este [enlace](#).

**Revisiones y actualización de datos**

Los datos publicados hoy son definitivos. Todos los resultados de esta operación están disponibles en [INEBase](#).

Enlace a esta nota de prensa: <https://www.ine.es/dyngs/Prensa/es/EPA3T24.htm>

## Nota metodológica

La Encuesta de Población Activa (EPA) se realiza desde 1964. Su metodología vigente –de 2021– adapta la anterior a la nueva normativa de la Encuesta Europea de Fuerza de Trabajo.

Se trata de una investigación continua y de periodicidad trimestral dirigida a las familias, cuya finalidad principal es obtener datos de la fuerza de trabajo y de sus diversas categorías (ocupados, parados), así como de la población ajena al mercado laboral (inactivos).

A partir del tercer trimestre de 2009 se integra en la encuesta una muestra adicional en Galicia que recoge el Instituto Galego de Estatística (IGE) utilizando el mismo sistema de trabajo de campo e idéntica metodología que el INE.

**Tipo de operación:** continua de periodicidad mensual.

**Ámbito poblacional:** población que reside en viviendas familiares.

**Ámbito geográfico:** todo el territorio nacional.

**Periodo de referencia de los resultados:** el trimestre.

**Periodo de referencia de la información:** la semana anterior a la entrevista.

**Tamaño muestral:** El número de secciones censales es de 5.298 de las que 288 corresponden a la muestra adicional de Galicia. El promedio de viviendas seleccionadas por sección es de 14. Actualmente hay alrededor de 55.000 viviendas y 130.000 personas.

**Tipo de muestreo:** bietápico con estratificación en las unidades de primera etapa, que son las secciones censales. Las unidades de segunda etapa son viviendas familiares habitadas.

**Método de recogida:** entrevista personal, telefónica y vía web.

Para más información se puede tener acceso a la [metodología](#) y al [informe metodológico estandarizado](#).

Las estadísticas del INE se elaboran de acuerdo con el Código de Buenas Prácticas de las Estadísticas Europeas. Más información en [Calidad en el INE](#) y [Código de Buenas Prácticas](#).

Más información en [INEbase](#)

Cuenta oficial del INE en [X](#) [@es\\_ine](#)

Todas las notas de prensa en: [www.ine.es/prensa/prensa.htm](http://www.ine.es/prensa/prensa.htm)

 Gabinete de prensa: 91 583 93 63 /94 08 – [gprensa@ine.es](mailto:gprensa@ine.es)

 Área de información: 91 583 91 00 – [www.ine.es/infoine/](http://www.ine.es/infoine/)