

## Índices de Cifras de Negocios en la Industria (ICN)

Enero 2024. Datos provisionales

### Principales resultados

- La tasa anual del Índice General de Cifra de Negocios en la Industria se situó en el -1,9% en la serie corregida de efectos estacionales y de calendario, y en el 1,6% en la original.
- El ICN registró una tasa mensual del 0,2% sin efectos estacionales y de calendario.
- El INE publica hoy los primeros Índices de Cifras de Negocios en la Industria en base 2021.

### Más información

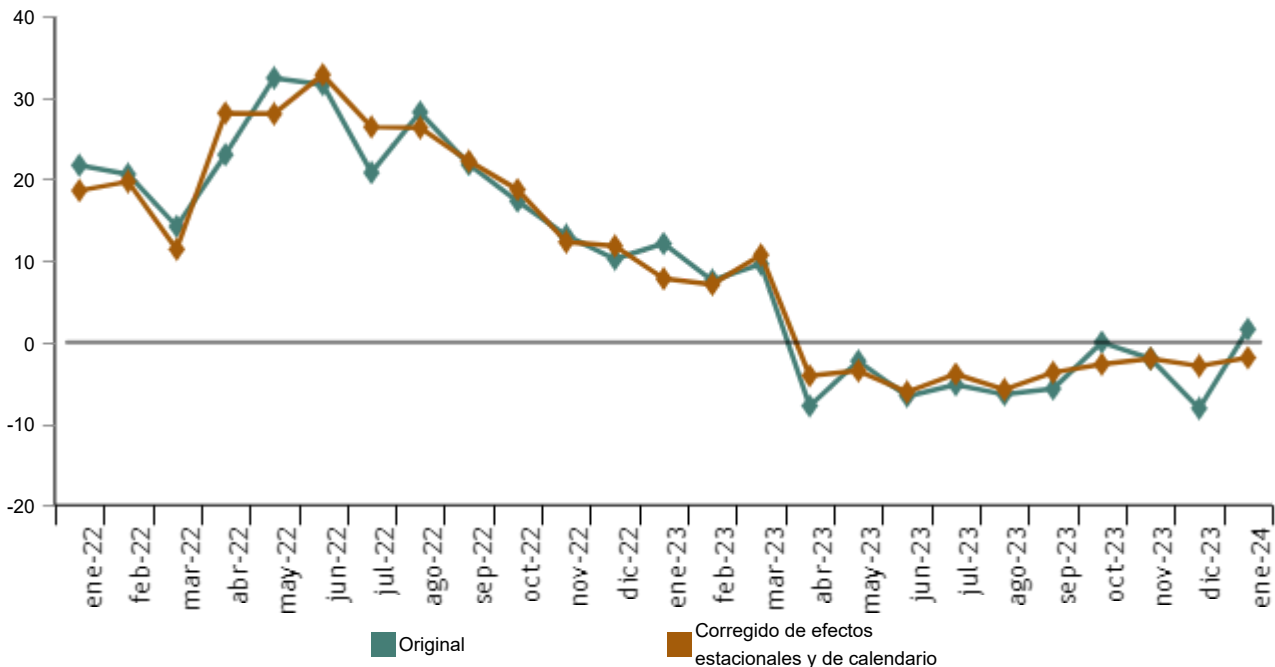
- [Anexo de tablas](#) (incluye información sobre CCAA y series originales y ajustadas por sectores).
- [Resultados detallados](#) (mensuales y anuales).

El Índice General de Cifra de Negocios en la Industria (ICN) corregido de efectos estacionales y de calendario presentó en enero una variación del -1,9% respecto al mismo mes del año anterior.

La serie original del ICN experimentó una variación anual del 1,6%.

### Índice General de Cifra de Negocios de la Industria. Enero 2024

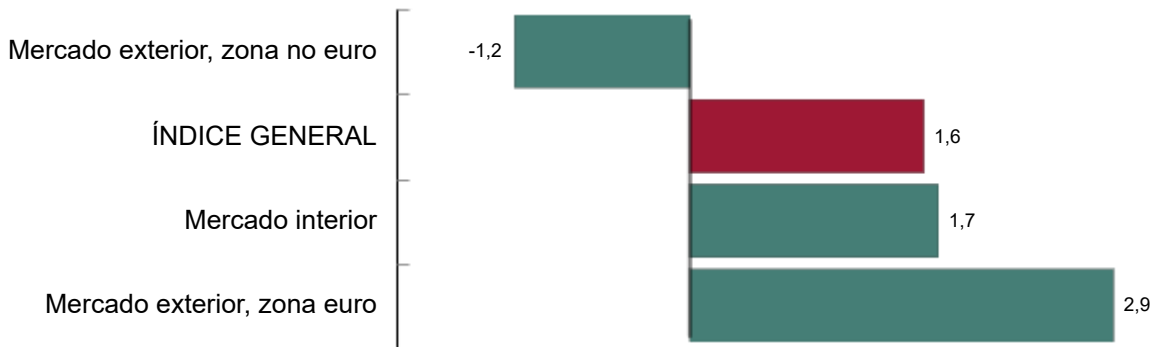
Tasa anual. Porcentaje



Por destino geográfico de las ventas, se observaron tasas anuales positivas en dos de los tres mercados analizados en enero. Destacó el aumento del 2,9% en la zona euro del mercado exterior.

**Índice de Cifra de Negocios: General y por mercado. Enero 2024**

Tasa anual. Porcentaje

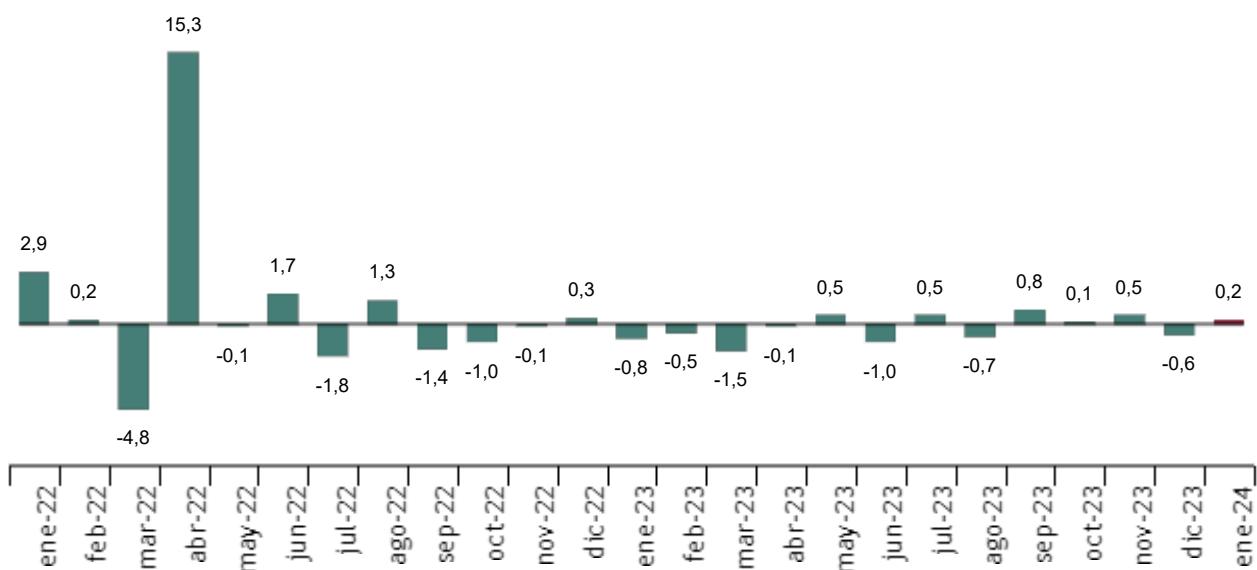


**Evolución mensual del ICN**

La variación mensual del Índice General de Cifra de Negocios de la Industria entre los meses de enero y diciembre, eliminando los efectos estacionales y de calendario, fue del 0,2%. Esta tasa fue ocho décimas superior a la del mes anterior.

**Índice General de Cifra de Negocios de la Industria. Corregido de efectos estacionales y de calendario. Enero 2024**

Tasa mensual. Porcentaje



Por destino económico de los bienes, *Energía* (6,2%) y *Bienes de consumo no duraderos* (1,0%) presentaron tasas mensuales positivas. Por su parte, *Bienes de equipo* (-1,5%), *Bienes de consumo duraderos* (-1,5%) y *Bienes intermedios* (-0,4%) registraron tasas mensuales negativas.

**Resultados por comunidades autónomas. Serie original**

El índice de cifra de negocios aumentó respecto a enero de 2023 en 11 comunidades autónomas y disminuyó en las otras seis.

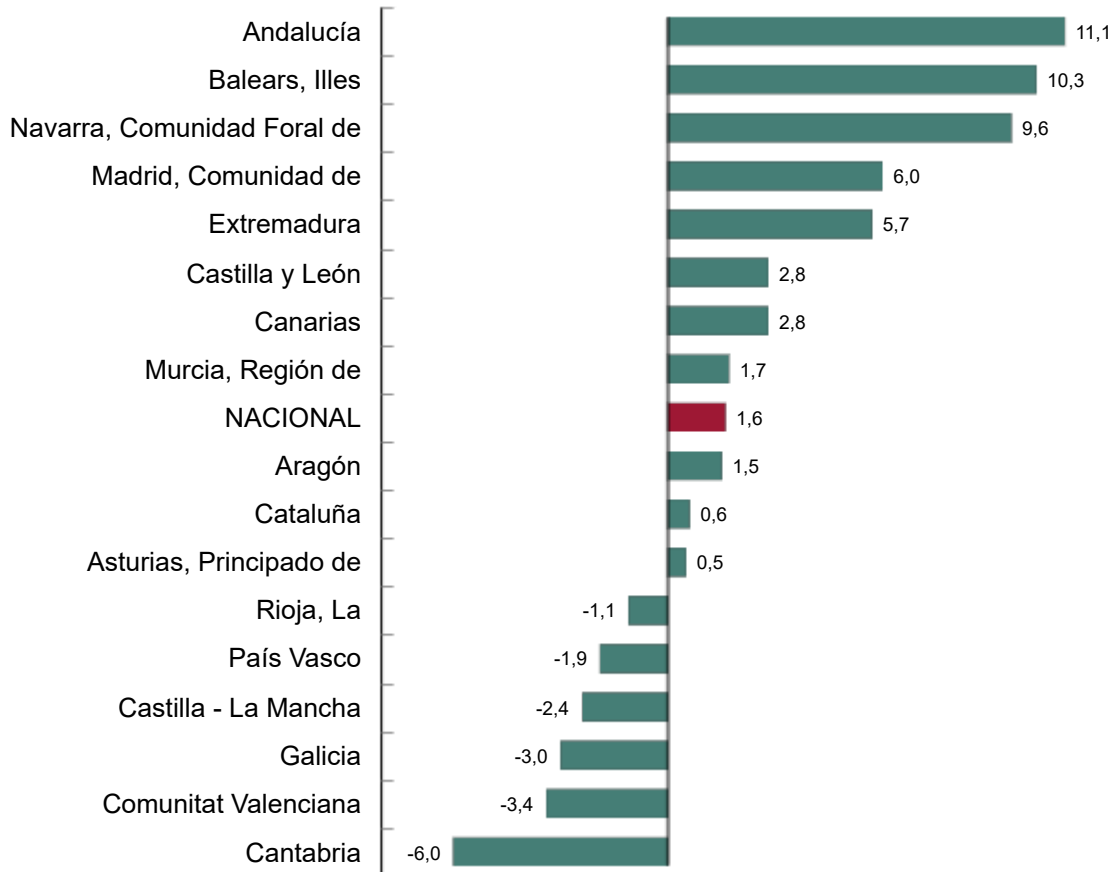
Los mayores incrementos se produjeron en Andalucía (11,1%), Illes Balears (10,3%) y Comunidad Foral de Navarra (9,6%).

Enlace a esta nota de prensa: <https://www.ine.es/dyngs/Prensa/es/ICN0124.htm>

Los mayores descensos se produjeron en Cantabria (-6,0%), Comunitat Valenciana (-3,4%) y Galicia (-3,0%).

**Variación anual del índice General de Cifra de Negocios de la Industria. Enero 2024**

Porcentaje



Enlace a esta nota de prensa: <https://www.ine.es/dyngs/Prensa/es/ICN0124.htm>

**Revisiones y actualización de datos**

El INE ha actualizado hoy los datos del ICN desde el año 2002 al publicarlos en la nueva base 2021. Todos los resultados de esta operación están disponibles en [INEbase](#).

**Anexo informativo. Principales características del Índice de Cifras de Negocios (ICN) en base 2021**

El Instituto Nacional de Estadística (INE) publica hoy el Índice de Cifras de Negocios en la Industria (ICN) en base 2021. De esta forma, se da cumplimiento al Reglamento (UE) 2020/1197 de la Comisión por el que se establecen especificaciones técnicas y modalidades con arreglo al Reglamento (UE) 2019/2152 del Parlamento Europeo y del Consejo relativo a las estadísticas empresariales europeas.

El cambio de base consiste en la revisión y actualización de los principales componentes que conforman el cálculo del índice. El objetivo es conseguir un indicador que se adapte a los cambios producidos en los últimos seis años en las distintas actividades del sector industrial, de manera que mida la evolución de dicho sector de forma más precisa, lo que dará como resultado un ICN más representativo.

Los cambios introducidos en la base 2021 son, fundamentalmente, dos: la revisión de la muestra y la actualización de la estructura de ponderaciones.

## Actualización de la muestra

Uno de los aspectos más importantes en el proceso de cambio de base es la actualización de la muestra. Para ello se realiza un estudio completo de las actividades industriales, las ponderaciones y la muestra de unidades informantes con el fin de actualizar su estructura y mejorar su representatividad.

En la nueva base **se han eliminado las divisiones 05: Extracción de antracita, hulla y lignito y 06: Extracción de crudo de petróleo y gas** debido al descenso de estas actividades industriales en los últimos años.

La muestra está formada por un panel que se selecciona por el método *cut-off*, ordenando los establecimientos según cifra de negocio decreciente dentro de la división (actividad a dos dígitos de la CNAE-2009) por comunidad autónoma, hasta que se cubre el 80% de la cifra de negocios de la misma. Para mejorar la precisión de las estimaciones, se han reforzado los estratos con menor cobertura.

Como resultado de esta actualización de la muestra, en el ICN base 2021 se encuestan cada mes aproximadamente **11.000 establecimientos industriales**.

Estos establecimientos industriales informan cada mes sobre su cifra de negocios desglosada por los mercados de destino.

## Estructura de ponderaciones

Se ha actualizado la estructura completa de ponderaciones a todos los niveles de desagregación, funcional y geográfica, para representar de forma más precisa la actividad industrial.

Para ello, se ha utilizado la Estadística Estructural de Empresas: Sector Industrial del año 2021, que proporciona información sobre la cifra de negocios por rama de actividad, comunidad autónoma y destino de las ventas.

En la siguiente tabla se incluye el peso de cada uno de los sectores industriales por destino económico de los bienes y su comparación con los pesos vigente durante la base 2015.

## Ponderaciones por destino económico de los bienes (tanto por cien)

	Base 2015	Base 2021
<b>1. Bienes de consumo</b>	30,85	31,06
<b>1.1 Bienes de consumo duradero</b>	1,85	2,00
<b>1.2 Bienes de consumo no duradero</b>	29,01	29,07
<b>2. Bienes de equipo</b>	25,74	23,53
<b>3. Bienes intermedios</b>	35,73	37,95
<b>4. Energía</b>	7,68	7,45
<b>Total</b>	<b>100,00</b>	<b>100,00</b>

## Enlace de series

La implantación de una nueva estructura de ponderaciones supone una ruptura en la continuidad de las series, máxime cuando además se produce un cambio en el ámbito de aplicación del índice, como ocurre en el ICN base 2021, donde se han eliminado dos divisiones.

Con el fin de disponer de series continuadas que permitan calcular tasas de variación entre diferentes periodos, y realizar estudios y predicciones acerca de la evolución de la actividad industrial, el INE ha

enlazado las series y publica los índices en base 2021, desde enero de 2002, para dar así continuidad a la información publicada hasta ahora.

Los índices anteriores al año 2021 han sido enlazados multiplicando la serie por un coeficiente constante, así se conservan las tasas de variación.

Desde enero de 2021, se han recalculado las series en base nueva, utilizando las nuevas ponderaciones. Por tanto, las tasas de variación de los años 2021, 2022 y 2023 del ICN base 2021 serán diferentes de las calculadas utilizando los índices en base 2015.

### **Difusión de resultados**

En el ICN base 2021 se mantiene el detalle por actividades que se publicaba en la base 2015: índices nacionales para las secciones B y C, por destino económico de los bienes y las divisiones y subdivisiones que los componen. Se difunde también el índice general para cada comunidad autónoma e índices por mercados para el total nacional.

Respecto al detalle por actividades que se publicaba en bases anteriores se reduce con la eliminación de las divisiones 05 y 06 de la CNAE-2009.

Se publican así mismo los principales resultados corregidos de efectos de calendario y corregidos de efectos estacionales y de calendario, lo que permite analizar el sector de una forma más clara.

Toda la información sobre la nueva base del ICN está disponible en la [página web del INE](#).

## Nota metodológica

Los Índices de Cifras de Negocios en la industria (ICN) tienen como objetivo medir la evolución de la actividad de las empresas que forman parte del sector industrial en España, a partir de sus cifras de negocios. Esta información, además, se solicita desagregada por mercados.

**Tipo de encuesta:** continua de periodicidad mensual.

**Año base:** 2021.

**Ámbito poblacional:** unidades de actividad económica cuya actividad principal está incluida en las secciones B: Industrias extractivas (exceptuando, por no ser relevante en la industria española, la división 09) o C: Industria manufacturera de la CNAE-2009.

**Ámbito geográfico:** todo el territorio nacional excepto Ceuta y Melilla.

**Período de referencia de los resultados y la información:** el mes natural.

**Tamaño muestral:** 11.000 establecimientos aproximadamente.

**Método de recogida:** cumplimentación del cuestionario por parte del informante por internet (sistema IRIA), correo electrónico, fax, teléfono o vía postal.

Más información en la [metodología](#) y el [informe metodológico estandarizado](#).

Las estadísticas del INE se elaboran de acuerdo con el Código de Buenas Prácticas de las Estadísticas Europeas. Más información en [Calidad en el INE](#) y [Código de Buenas Prácticas](#).

---

Más información en **INE** base

Cuenta oficial del INE en  @es\_ine

---

Todas las notas de prensa en: [www.ine.es/prensa/prensa.htm](http://www.ine.es/prensa/prensa.htm)

 Gabinete de prensa: 91 583 93 63 /94 08 – [gprensa@ine.es](mailto:gprensa@ine.es)

 Área de información: 91 583 91 00 – [www.ine.es/infoine/](http://www.ine.es/infoine/)