

30 de abril de 2026

# Índices de Precios de Exportación (IPRIX) y de Importación (IPRIM) de Productos Industriales. Base 2021

Marzo 2026. Datos provisionales

## Principales resultados

- La tasa anual del IPRIX se situó en el 1,2% en marzo, 3,6 puntos por encima de la registrada en febrero.
- La variación anual del IPRIM fue del 0,3%, 4,4 puntos superior a la del mes anterior.

## Más información

- [Anexo de tablas](#)
- [Resultados detallados mensuales](#)
- [Medias anuales](#)

## Evolución anual de los precios de exportación

La tasa anual del Índice de Precios de Exportación (IPRIX) en el mes de marzo fue del 1,2%, lo que supuso 3,6 puntos por encima de la registrada en febrero.

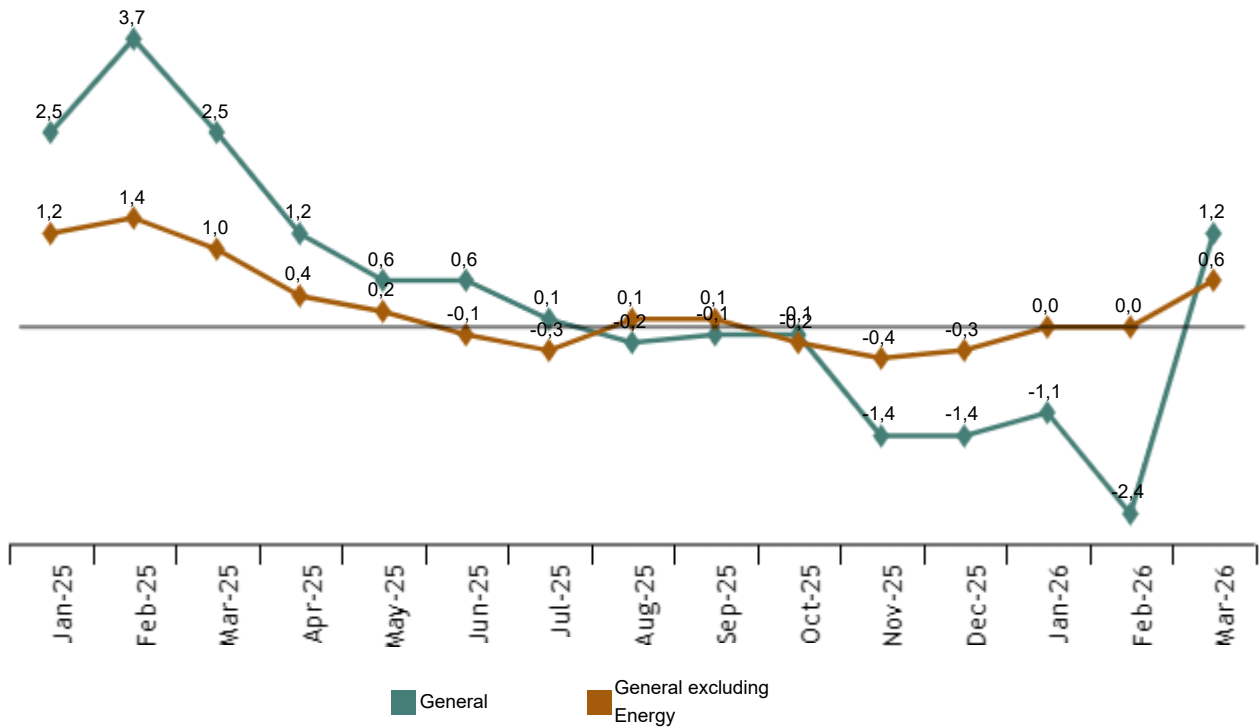
Por destino económico de los bienes, entre los sectores industriales que tuvieron influencia positiva en la evolución de la tasa anual del IPRIX destacaron:

- **Energía**, que presentó una tasa anual del 9,5%, superior en 44,8 puntos a la de febrero, consecuencia del aumento de los precios de la *Producción, transporte y distribución de energía eléctrica* y del *Refino de petróleo*, que descendieron en marzo de 2025.
- **Bienes intermedios**, cuya variación del 0,9%, nueve décimas por encima de la del mes anterior, fue debida a que los precios de la *Fabricación de productos químicos básicos, compuestos nitrogenados, fertilizantes, plásticos y caucho sintético en formas primarias* subieron, frente a la bajada en marzo del año anterior.

La variación anual del índice general sin Energía aumentó seis décimas hasta el 0,6%, y se situó seis décimas por debajo de la del IPRIX general.

**Evolución anual del IPRIX**

Índice general y general sin Energía. Porcentaje

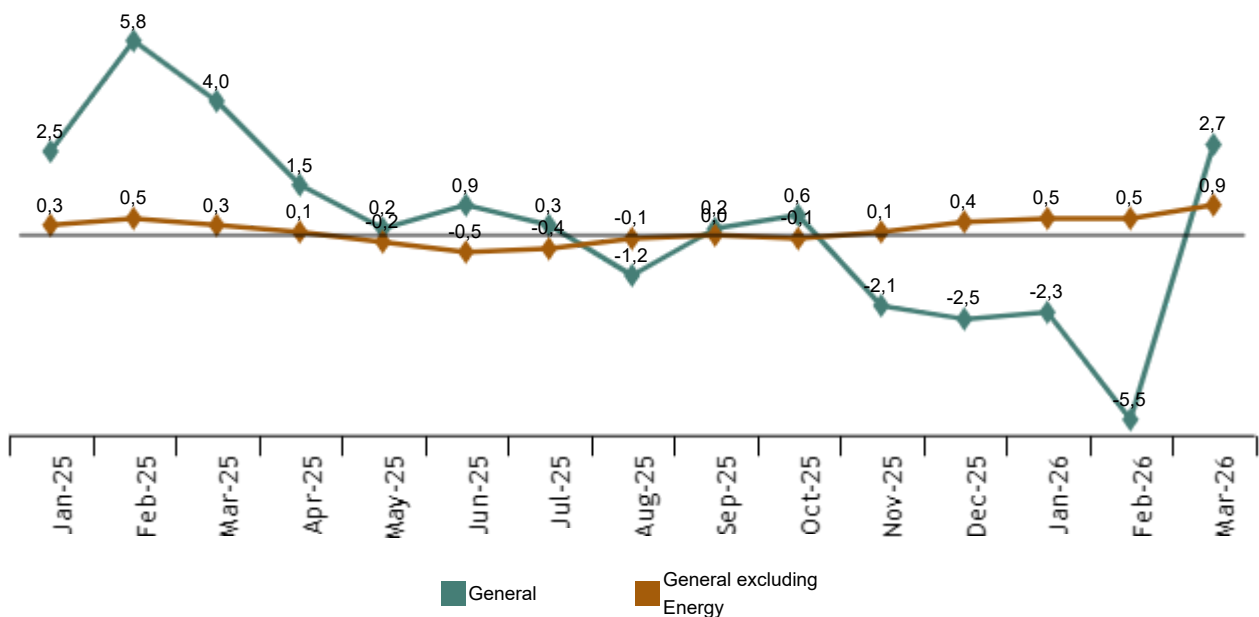


**Evolución de los precios industriales, agregando mercado interior y exterior**

El Índice de Precios Industriales del mercado interior y exterior, que se obtiene como agregación del IPRI y el IPRIX, aumentó su tasa anual 8,2 puntos en marzo, hasta el 2,7%. Por su parte, la variación anual del índice general sin Energía subió cuatro décimas, hasta el 0,9%.

**Evolución anual del IPRI+IPRIX**

Índice general y general sin Energía. Porcentaje



Enlace a esta nota de prensa: <https://www.ine.es/dyngs/Prensa/IPRIX-IPRIM0326.htm>

## Evolución mensual de los precios de exportación

Los precios industriales de exportación registraron una tasa mensual del 2,3% en marzo respecto a febrero.

En un análisis más detallado, se pueden observar las actividades que más afectaron a la tasa mensual del IPRIX en el mes de marzo.

### Actividades con mayor repercusión positiva en la tasa mensual del IPRIX. Marzo 2026

Actividad (grupos CNAE 2009)	Tasa mensual (%)	Repercusión
Refino de petróleo	36,9	0,969
Producción, transporte y distribución de energía eléctrica	43,1	0,576
Fabricación de productos químicos básicos, compuestos nitrogenados, fertilizantes, plásticos y caucho sintético en formas primarias	1,6	0,079
Producción de metales preciosos y de otros metales no féreos	1,2	0,039

### Actividades con mayor repercusión negativa en la tasa mensual del IPRIX. Marzo 2026

Actividad (grupos CNAE 2009)	Tasa mensual (%)	Repercusión
Fabricación de vehículos de motor	-0,4	-0,077
Tratamiento y revestimiento de metales; ingeniería mecánica por cuenta de terceros	-1,3	-0,009
Extracción de minerales metálicos no féreos	-1,6	-0,009

## Evolución anual de los precios de importación

El Índice de Precios de Importación (IPRIM) registró una tasa anual del 0,3% en marzo, 4,4 puntos superior a la de febrero.

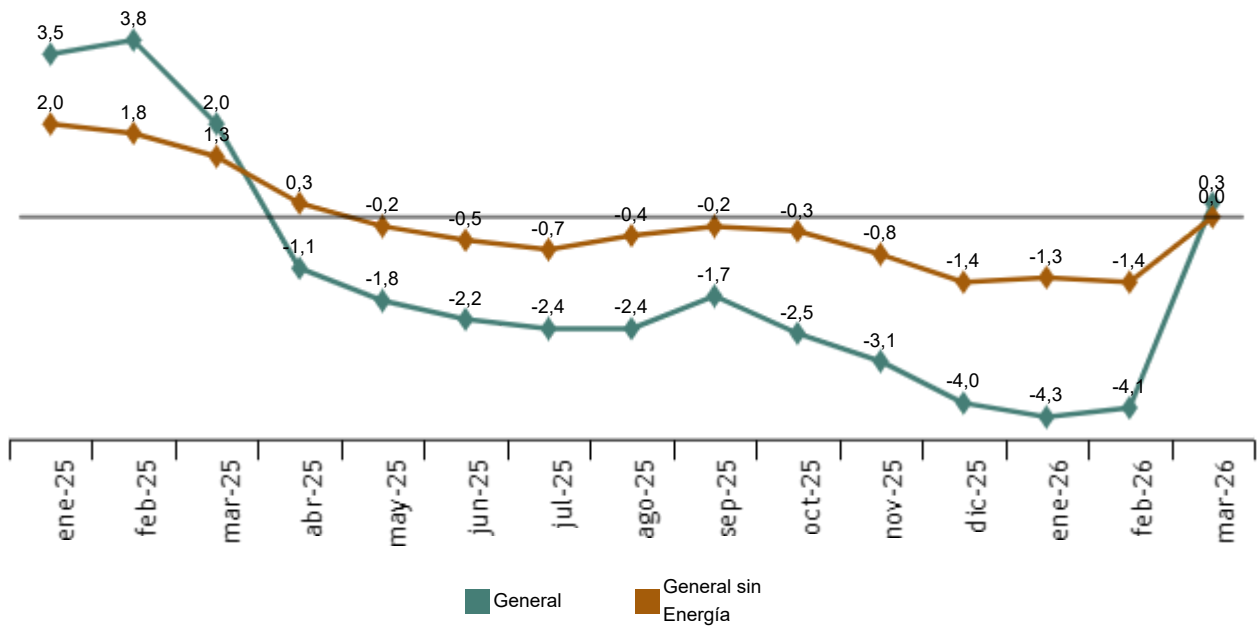
Por destino económico, todos los sectores industriales tuvieron influencia positiva en la variación de la tasa anual del IPRIM. Entre ellos destacaron:

- **Energía**, que incrementó su variación anual 15,8 puntos, hasta el 0,1%, a causa de la subida de los precios de la *Extracción de crudo de petróleo y gas natural* y, en menor medida, de las *Coquerías y refino de petróleo* y del *Suministro de energía eléctrica, gas, vapor y aire acondicionado*, que bajaron en marzo de 2025.
- **Bienes de consumo no duradero**, con una tasa del 1,2%, superior en 1,8 puntos a la del mes anterior, consecuencia de que los precios de la *Industria de la alimentación* se incrementaron, mientras que disminuyeron en marzo del año pasado.

La tasa de variación anual del índice general sin Energía aumentó 1,4 puntos, hasta el 0,0%, con lo que se situó tres décimas por debajo de la del IPRIM general.

**Evolución anual del IPRIM**

Índice general y general sin Energía. Porcentaje



**Evolución mensual de los precios de importación**

En marzo la variación mensual del Índice de Precios de Importación fue del 3,4%.

En un análisis más detallado, se pueden observar las actividades que más afectaron a la tasa mensual del IPRIM en el mes de marzo.

**Actividades con mayor repercusión positiva en la tasa mensual del IPRIM. Marzo 2026**

Actividad (divisiones CNAE 2009)	Tasa mensual (%)	Repercusión
Extracción de crudo de petróleo y gas natural	11,2	1,74
Coquerías y refino de petróleo	22,4	0,753
Industria química	1,3	0,123
Metalurgia; fabricación de productos de hierro, acero y ferroaleaciones	2,2	0,113
Suministro de energía eléctrica, gas, vapor y aire acondicionado	80,0	0,106

**Actividades con mayor repercusión negativa en la tasa mensual del IPRIM. Marzo 2026**

Actividad (divisiones CNAE 2009)	Tasa mensual (%)	Repercusión
Extracción de minerales metálicos	-0,8	-0,010

Enlace a esta nota de prensa: <https://www.ine.es/dyngs/Prensa/IPRIX-IPRIM0326.htm>

## Revisiones y actualización de datos

El INE ha actualizado los datos del IPRIX y del IPRIM de los tres últimos meses, haciéndose definitivos los de diciembre de 2025. Todos los resultados de esta operación están disponibles en [INEBase](#).

De acuerdo con el [Reglamento Delegado \(UE\) 2023/137 de la Comisión](#) el INE ha comenzado a trabajar en incorporar la nueva Clasificación Nacional de Actividades Económicas CNAE-2025 en todas sus operaciones estadísticas.

En el caso del IPRIX y del IPRIM, la primera publicación de resultados con CNAE-2025 se realizará en febrero de 2028.

## Nota metodológica

El Índice de precios de exportación (IPRIX) es un indicador coyuntural que mide la evolución mensual de los precios de los productos industriales fabricados en el mercado interior y vendidos en el mercado exterior.

Por su parte, el Índice de precios de importación (IPRIM) es un indicador coyuntural que mide la evolución mensual de los precios de los productos industriales procedentes del resto del mundo.

Para su obtención se realiza una encuesta continua de periodicidad mensual, que investiga todos los meses establecimientos industriales que realizan operaciones en el mercado exterior.

**Tipo de encuesta:** continua de periodicidad mensual.

**Año base:** 2021.

**Periodo de referencia de las ponderaciones:** año anterior al corriente.

**Ámbito poblacional:** establecimientos industriales.

**Tamaño muestral:** 4.100 establecimientos industriales para el IPRIX y 5.200 para el IPRIM.

**Número de observaciones:** en el IPRIX aproximadamente 15.000 precios mensuales de 1.700 productos y en el IPRIM unos 19.000 precios de 2.100 productos.

**Método general de cálculo:** Laspeyres encadenado.

**Método de recogida:** internet (sistema IRIA), correo electrónico, fax, teléfono o vía postal.

Para más información se puede tener acceso a las metodologías ([IPRIX](#) e [IPRIM](#)) y al [informe metodológico estandarizado](#).

Las estadísticas del INE se elaboran de acuerdo con el Código de Buenas Prácticas de las Estadísticas Europeas. Más información en [Calidad en el INE](#) y [Código de Buenas Prácticas](#).

Más información en [INEbase](#)

Cuenta oficial del INE en [X](#) [@es\\_ine](#)

Todas las notas de prensa en: [www.ine.es/prensa/prensa.htm](http://www.ine.es/prensa/prensa.htm)

 Gabinete de prensa: 91 583 93 63 / 661 944 540 / 678 168 837 – [gprensa@ine.es](mailto:gprensa@ine.es)

 Área de información: 91 583 91 00 – [www.ine.es/infoine/](http://www.ine.es/infoine/)