

30 de enero de 2025

Índices de Precios de Exportación (IPRIX) y de Importación (IPRIM) de Productos Industriales. Base 2021

Diciembre 2024. Datos provisionales

Principales resultados

- La tasa anual del IPRIX se situó en el 2,0% en diciembre, la misma que la registrada en noviembre.
- La variación anual del IPRIM fue del 2,1%, 1,3 puntos superior a la del mes anterior.

Más información

- Anexo de tablas
- Resultados detallados mensuales
- Medias anuales

Evolución anual de los precios de exportación

La tasa anual del Índice de Precios de Exportación (IPRIX) en el mes de diciembre fue del 2,0%, la misma que la registrada en noviembre.

Por destino económico de los bienes, entre los sectores industriales que tuvieron influencia positiva en la evolución de la tasa anual del IPRIX destacó:

- **Energía**, con una tasa anual del 16,8%, 2,8 puntos por encima de la del mes anterior y la más alta desde septiembre de 2022. Este comportamiento fue consecuencia de que los precios del *Refino de petróleo* bajaron menos que en diciembre de 2023.

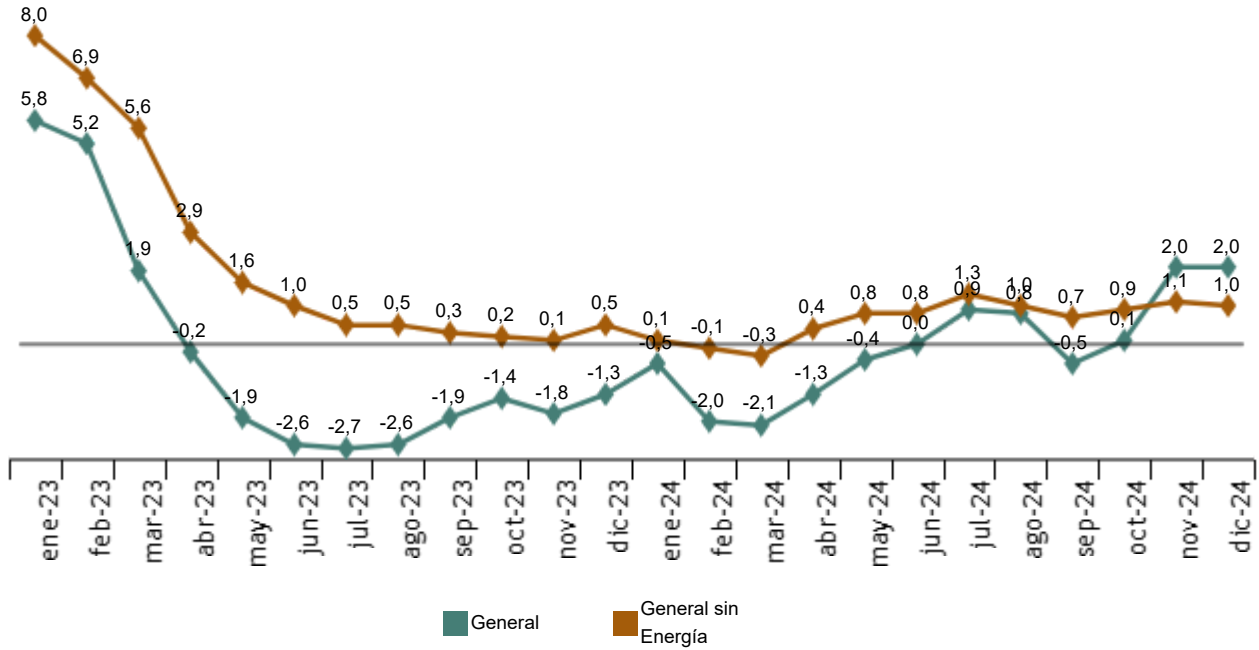
Por su parte, entre los sectores industriales con influencia negativa destacó:

- **Bienes de consumo no duradero**, cuya variación del 1,2%, ocho décimas por debajo de la de noviembre, estuvo causada por el descenso de los precios de la *Fabricación de aceites y grasas vegetales y animales*, que aumentaron en el mismo mes de 2023.

La variación anual del índice general sin Energía disminuyó una décima, hasta el 1,0%, y se situó un punto por debajo de la del IPRIX general.

Evolución anual del IPRIX

Índice general y general sin Energía. Porcentaje

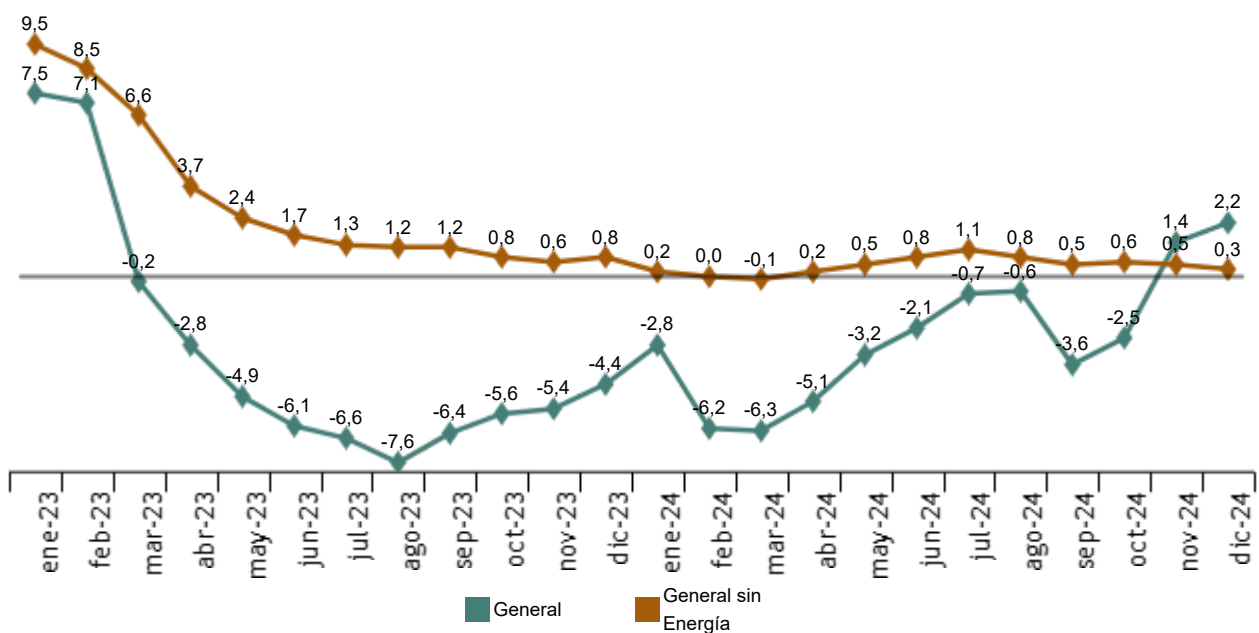


Evolución de los precios industriales, agregando mercado interior y exterior

El Índice de Precios Industriales del mercado interior y exterior, que se obtiene como agregación del IPRI y el IPRIX, aumentó su tasa anual ocho décimas en diciembre, hasta el 2,2%. Por su parte, la variación anual del índice general sin Energía disminuyó dos décimas, hasta el 0,3%.

Evolución anual del IPRI+IPRIX

Índice general y general sin Energía. Porcentaje



Enlace a esta nota de prensa: <https://www.ine.es/dyngs/Prensa/es/IPRIX-IPRIM1224.htm>

Evolución mensual de los precios de exportación

Los precios industriales de exportación registraron una tasa mensual del 0,2% en diciembre respecto al mes de noviembre.

En un análisis más detallado, se pueden observar las actividades que más afectaron a la tasa mensual del IPRIX en el mes de diciembre.

Actividades con mayor repercusión positiva en la tasa mensual del IPRIX. Diciembre 2024

Actividad (grupos CNAE 2009)	Tasa mensual (%)	Repercusión
Producción, transporte y distribución de energía eléctrica	4,4	0,155
Fabricación de otros productos químicos	4,2	0,047
Fabricación de elementos metálicos para la construcción	4,3	0,046
Producción de metales preciosos y de otros metales no féreos	0,6	0,018

Actividades con mayor repercusión negativa en la tasa mensual del IPRIX. Diciembre 2024

Actividad (grupos CNAE 2009)	Tasa mensual (%)	Repercusión
Fabricación de aceites y grasas vegetales y animales	-5,8	-0,116
Fabricación de aparatos domésticos	-2,4	-0,016
Fabricación de productos básicos de hierro, acero y ferrosaleaciones	-0,5	-0,016

Evolución anual de los precios de importación

El Índice de Precios de Importación (IPRIM) registró una tasa anual del 2,1% en diciembre, 1,3 puntos superior a la de noviembre.

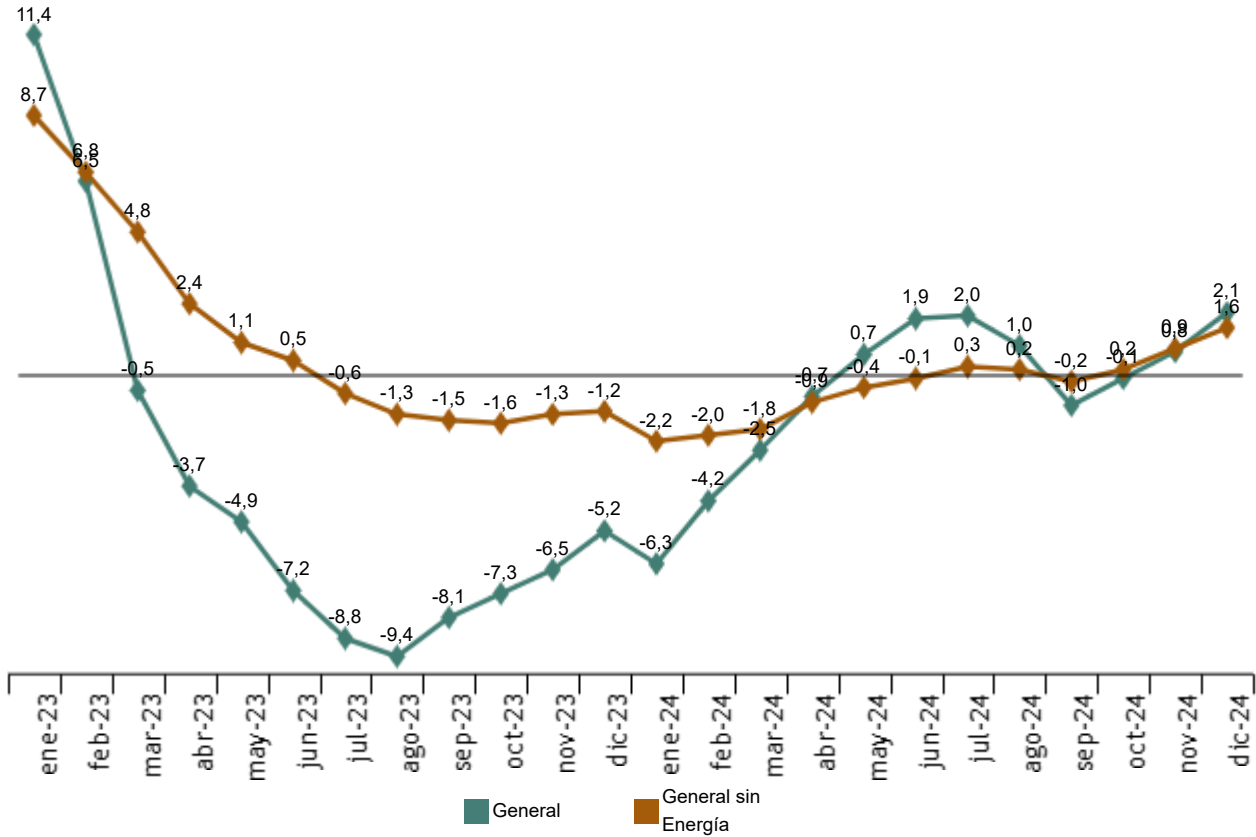
Por destino económico, todos los sectores industriales tuvieron influencia positiva en la variación de la tasa anual del IPRIM. Entre ellos destacaron:

- **Energía**, que presentó una variación anual del 4,3%, 4,1 puntos por encima de la de noviembre, consecuencia del aumento de los precios de la *Extracción de crudo de petróleo y gas natural* y las *Coquerías y refino de petróleo*, que bajaron en el mismo mes de 2023.
- **Bienes de consumo no duradero**, que incrementó su tasa 1,1 puntos y se situó en el 2,1%, debido a que los precios de la *Industria química* subieron, frente al descenso en diciembre de 2023.

La tasa de variación anual del índice general sin Energía aumentó 0,7 puntos, hasta el 1,6%, con lo que se situó 0,5 puntos por debajo de la del IPRIM general.

Evolución anual del IPRIM

Índice general y general sin Energía. Porcentaje



Evolución mensual de los precios de importación

En diciembre la variación mensual del Índice de Precios de Importación fue del 0,4%.

En un análisis más detallado, se pueden observar las actividades que más afectaron a la tasa mensual del IPRIM en el mes de diciembre.

Actividades con mayor repercusión positiva en la tasa mensual del IPRIM. Diciembre 2024

Actividad (divisiones CNAE 2009)	Tasa mensual (%)	Repercusión
Industria química	1,6	0,162
Extracción de crudo de petróleo y gas natural	0,4	0,068
Industria de la alimentación	0,8	0,057
Metalurgia; fabricación de productos de hierro, acero y ferroaleaciones	0,7	0,033

Actividades con mayor repercusión negativa en la tasa mensual del IPRIM. Diciembre 2024

Actividad (divisiones CNAE 2009)	Tasa mensual (%)	Repercusión
Industria del papel	-0,8	-0,013
Fabricación de material y equipo eléctrico	-0,2	-0,009

Enlace a esta nota de prensa: <https://www.ine.es/dyngs/Prensa/es/IPRIX-IPRIM1224.htm>

Revisiones y actualización de datos

El INE ha actualizado los datos del IPRIX y del IPRIM de los tres últimos meses, haciéndose definitivos los de septiembre de 2024. Todos los resultados de esta operación están disponibles en [INEBase](#).

Nota metodológica

El Índice de precios de exportación (IPRIX) es un indicador coyuntural que mide la evolución mensual de los precios de los productos industriales fabricados en el mercado interior y vendidos en el mercado exterior.

Por su parte, el Índice de precios de importación (IPRIM) es un indicador coyuntural que mide la evolución mensual de los precios de los productos industriales procedentes del resto del mundo.

Para su obtención se realiza una encuesta continua de periodicidad mensual, que investiga todos los meses establecimientos industriales que realizan operaciones en el mercado exterior.

Tipo de encuesta: continua de periodicidad mensual.

Año base: 2021.

Periodo de referencia de las ponderaciones: año anterior al corriente.

Ámbito poblacional: establecimientos industriales.

Tamaño muestral: 4.100 establecimientos industriales para el IPRIX y 5.200 para el IPRIM.

Número de observaciones: En el IPRIX aproximadamente 15.000 precios mensuales de 1.700 productos y en el IPRIM unos 19.000 precios de 2.100 productos.

Método general de cálculo: Laspeyres encadenado.

Método de recogida: internet (sistema IRIA), correo electrónico, fax, teléfono o vía postal.

Para más información se puede tener acceso a las metodologías ([IPRIX](#) e [IPRIM](#)) y al [informe metodológico estandarizado](#).

Las estadísticas del INE se elaboran de acuerdo con el Código de Buenas Prácticas de las Estadísticas Europeas. Más información en [Calidad en el INE](#) y [Código de Buenas Prácticas](#).

Más información en [INEbase](#)

Cuenta oficial del INE en [X](#) [@es_ine](#)

Todas las notas de prensa en: www.ine.es/prensa/prensa.htm

 Gabinete de prensa: 91 583 93 63 /94 08 – gprensa@ine.es

 Área de información: 91 583 91 00 – www.ine.es/infoine/