

15 January 2025

(Text in translation process)

Consumer Price Index (CPI) Harmonised Index of Consumer Prices (HICP) December 2024

Principales resultados

- La tasa de variación anual del IPC del mes de diciembre se situó en el 2,8%, cuatro décimas por encima de la registrada en noviembre.
- La tasa anual de la inflación subyacente aumentó dos décimas, hasta el 2,6%.
- La variación mensual del índice general fue del 0,5%.
- El Índice de Precios de Consumo Armonizado (IPCA) situó su tasa anual en el 2,8%, cuatro décimas por encima del mes anterior.

Más información

- [Anexo de tablas](#) (incluye información de las CCAA)
- [Resultados detallados IPC y del IPCA](#)
- [Vídeos: Qué es la cesta de la compra / El IPC](#)
- [Cuánto ha variado el IPC desde...](#)

La tasa anual del Índice de Precios de Consumo (IPC) general en el mes de diciembre fue del 2,8%, cuatro décimas superior a la registrada el mes anterior.

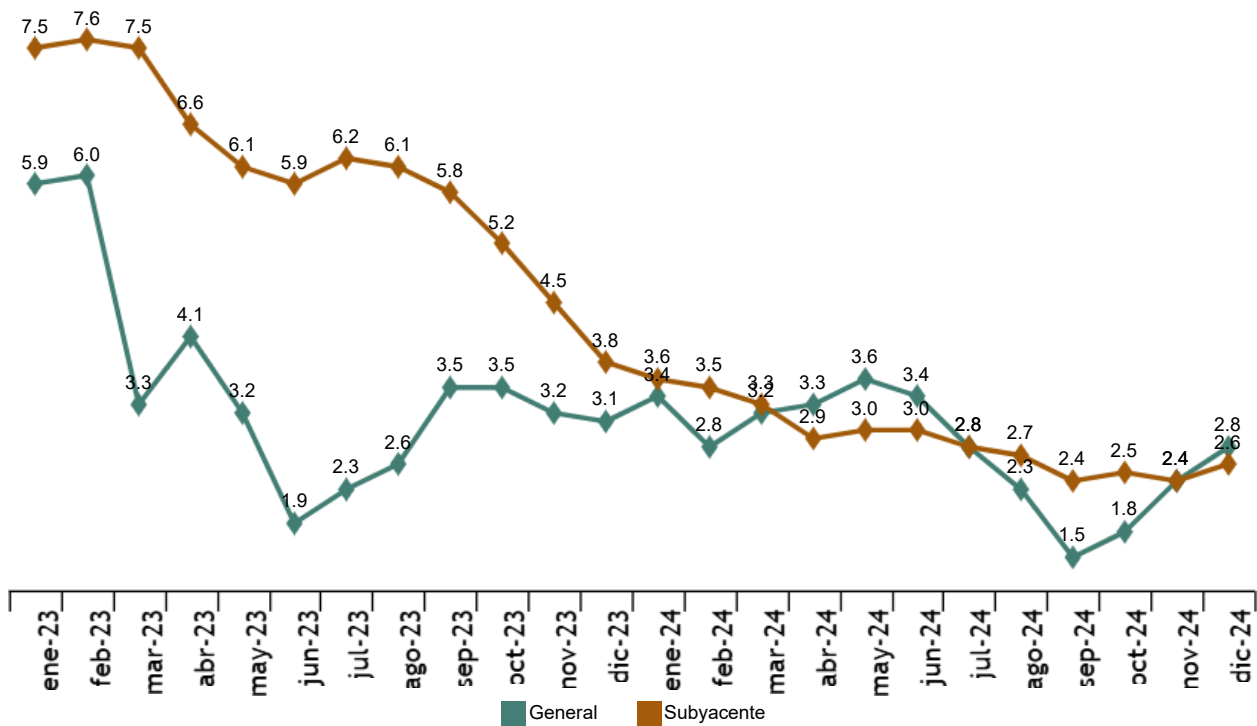
Los grupos que más destacaron por su influencia en el aumento de la tasa anual fueron:

- **Transporte**, cuya tasa anual aumentó 1,6 puntos, hasta el 0,6%. Este comportamiento se debió a la subida de los precios de los *carburantes y lubricantes para vehículos personales*, frente a la bajada en diciembre del año 2023.
- **Ocio y cultura**, que situó su variación anual en el 3,2%, lo que supuso 1,2 puntos por encima de la del mes pasado. Este incremento fue debido, principalmente, a la subida de los precios de los *paquetes turísticos*, mayor que en el mismo mes de 2023.

La tasa de variación anual de la inflación subyacente (índice general sin alimentos no elaborados ni productos energéticos) aumentó dos décimas respecto noviembre, y se situó en el 2,6%.

Tasa anual del IPC

Índice general y subyacente. Porcentaje



Evolución mensual de los precios de consumo

En diciembre la tasa de variación mensual del IPC general fue del 0,5%.

Los grupos con mayor repercusión mensual positiva en la tasa mensual del IPC fueron:

- **Ocio y cultura**, que presentó una variación del 3,5%, debida al aumento de los precios de los *paquetes turísticos*. Este grupo repercutió 0,294 en el IPC general.
- **Vivienda**, con una tasa del 0,6% y una repercusión de 0,071, a causa del incremento de los precios de la *electricidad*.
- **Transporte**, que presentó una variación del 0,4%, debida a la subida de los precios de los *carburantes y lubricantes para vehículos personales*. Este grupo repercutió 0,054 en el IPC general.

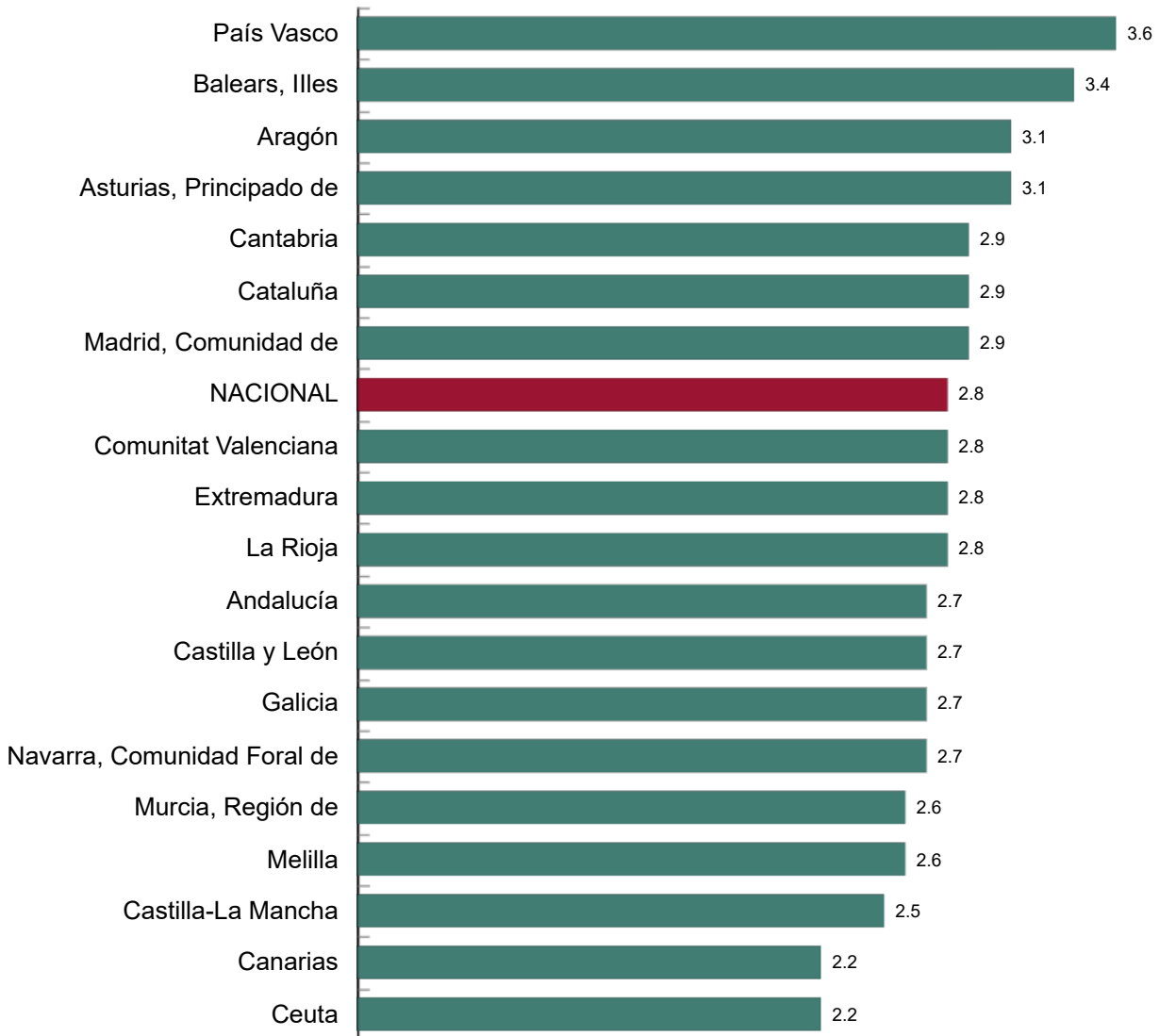
Current press release at: <https://www.ine.es/dyngs/Prensa/en/IPC1224.htm>

Resultados por comunidades autónomas

El IPC registró tasas anuales positivas en todas las comunidades autónomas en diciembre. País Vasco presentó la tasa más elevada (3,6%) y Canarias la más baja (2,2%).

Tasa anual del IPC por comunidades autónomas. Diciembre 2024

Porcentaje



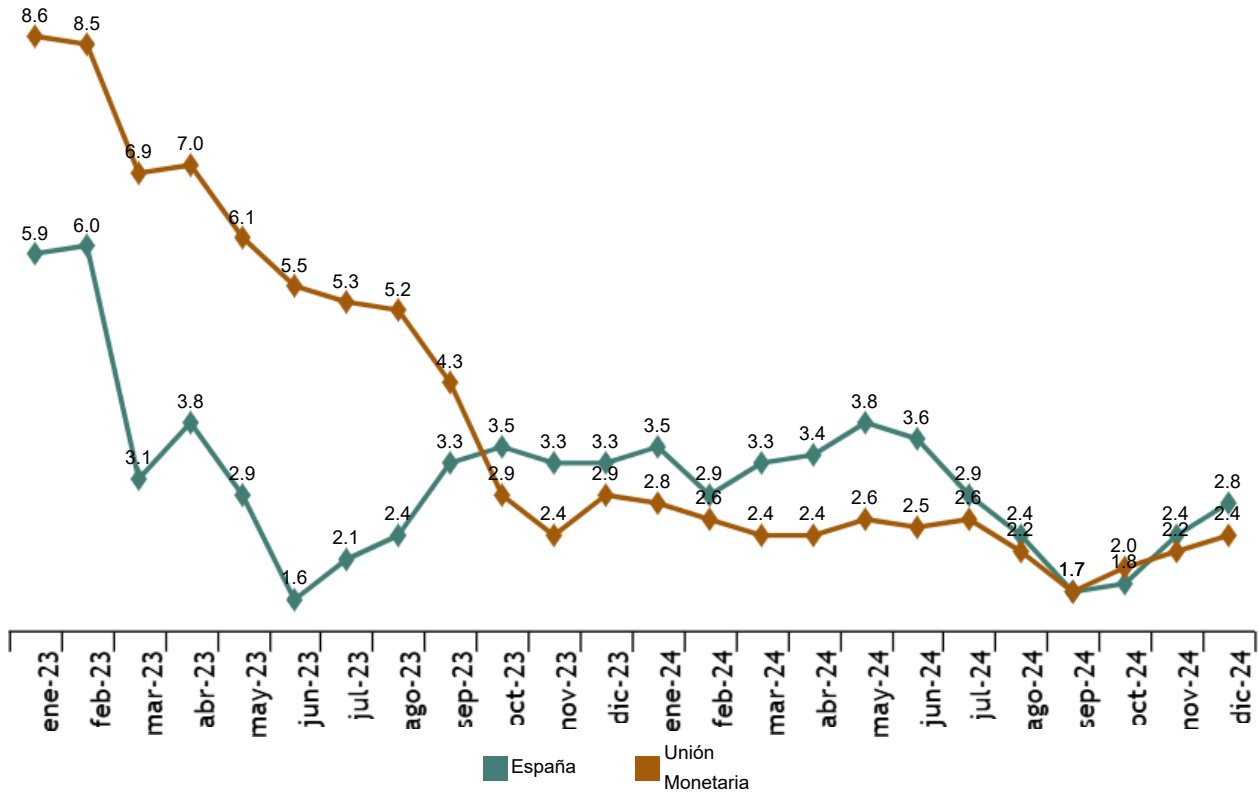
Índice de Precios de Consumo Armonizado (IPCA)

En el mes de diciembre la tasa de variación anual del IPCA se situó en el 2,8%, cuatro décimas más que la registrada el mes anterior.

La variación mensual del IPCA fue del 0,4%.

Tasa anual del IPCA

Índice general. Porcentaje (el último dato de la Unión Monetaria es avance)



Revisiones y actualización de datos

Los datos publicados hoy son definitivos y no están sujetos a revisiones posteriores. Todos los resultados están disponibles en [INEBase](#).

Current press release at: <https://www.ine.es/dyngs/Prensa/en/IPC1224.htm>

Nota metodológica

El Índice de Precios de Consumo (IPC) es un indicador coyuntural que mide la evolución de los precios de los bienes y servicios de consumo adquiridos por los hogares residentes en España.

Por su parte, el Índice de Precios de Consumo Armonizado (IPCA) es un indicador cuyo objetivo es proporcionar una medida común de la inflación que permita realizar comparaciones internacionales.

Tipo de encuesta: continua de periodicidad mensual.

Periodo base: 2021 (IPC) y 2015 (IPCA).

Periodo de referencia de las ponderaciones: año anterior al corriente.

Muestra de municipios: 177.

Número de artículos: 462 (IPC) y 461 (IPCA), de recogida tradicional, y 493 de scanner data.

Número de observaciones: aproximadamente 210.000 precios mensuales.

Clasificación funcional: ECOICOP.


Método general de cálculo: Laspeyres encadenado.

Método de recogida: agentes entrevistadores en establecimientos, *scanner data* y recogida centralizada para artículos especiales.

Para más información se puede tener acceso a la [metodología](#) y al informe metodológico estandarizado (IPC y IPCA).

Las estadísticas del INE se elaboran de acuerdo con el Código de Buenas Prácticas de las Estadísticas Europeas. Más información en [Calidad en el INE](#) y [Código de Buenas Prácticas](#).

For further information see [INE base](#)

Official INE account on  [@es_ine](#)

All press releases at: www.ine.es/en/prensa/prensa_en.htm

 Press office: (+34) 91 583 93 63 / 94 08 – gprensa@ine.es

 Information area: (+34) 91 583 91 00 – www.ine.es/infoine/?L=1