

## Encuesta de ocupación en alojamientos turísticos extrahoteleros Febrero 2024. Datos provisionales

### Principales resultados

- Las pernoctaciones en alojamientos turísticos extrahoteleros aumentaron un 8,5% en febrero respecto al mismo mes de 2023.
- Las pernoctaciones en apartamentos turísticos crecieron un 6,7%, las de campings un 11,2% y las de albergues un 39,2%. Las de turismo rural descendieron un 5,1%.

### Más información

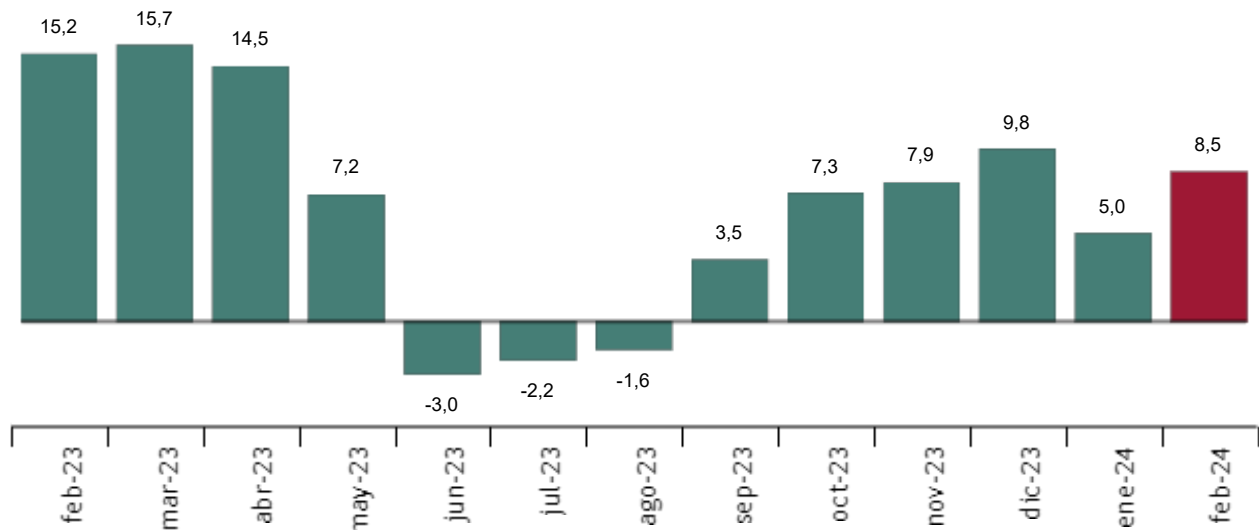
- [Anexo de tablas](#) (incluye información sobre CCAA, provincias, zonas y puntos turísticos).
- [Resultados detallados de apartamentos, campings, turismo rural y albergues.](#)
- [Principales indicadores por tipo de alojamiento / Infografía: indicadores de turismo.](#)
- [Índices de precios de apartamentos, campings y turismo rural.](#)

Las pernoctaciones en alojamientos turísticos extrahoteleros (apartamentos, campings, alojamientos de turismo rural y albergues) superaron los 6,7 millones en febrero, con un aumento del 8,5% respecto al mismo mes del año pasado. Las pernoctaciones de residentes aumentaron un 3,8% y las de no residentes un 10,5%.

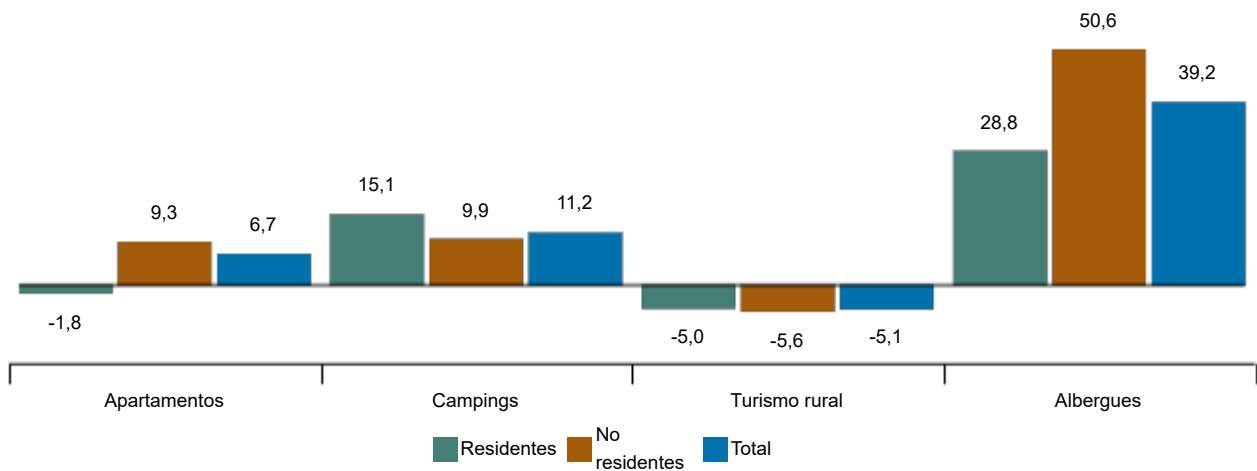
La estancia media fue de 4,7 pernoctaciones por viajero.

### Tasa de variación anual de pernoctaciones. Febrero 2024

Porcentaje



**Tasas de variación anual de pernoctaciones en alojamientos turísticos extrahoteleros. Febrero 2024**  
Porcentaje



**Apartamentos**

Las pernoctaciones en apartamentos turísticos aumentaron un 6,7% en febrero. Las de residentes descendieron un 1,8%, mientras que las de no residentes crecieron un 9,3%.

La estancia media aumentó un 0,2%, hasta 5,6 pernoctaciones por viajero.

En febrero se ocuparon el 34,0% de las plazas ofertadas, un 1,3% menos que en 2023. El grado de ocupación por plazas en fin de semana fue del 37,2%, con un descenso del 2,5%.

El 78,9% de las pernoctaciones las realizaron viajeros no residentes. Reino Unido fue el principal mercado emisor, con el 27,8% del total.

Canarias fue el destino preferido en apartamentos, con más de 2,2 millones de pernoctaciones y un aumento del 5,4% respecto a febrero de 2023. También tuvo la mayor ocupación, con el 85,9% de los apartamentos ofertados.

Por zonas turísticas, la Isla de Tenerife fue el destino preferido, con casi 772 mil pernoctaciones. La Isla de Gran Canaria presentó el mayor grado de ocupación por apartamentos, del 88,6%. Los puntos turísticos con mayor número de pernoctaciones fueron San Bartolomé de Tirajana, Arona y Mogán.

**Campings**

Las pernoctaciones en campings aumentaron un 11,2% en febrero respecto al mismo mes de 2023. Las de residentes subieron un 15,1% y las de no residentes un 9,9%.

Durante febrero se ocuparon el 47,0% de las parcelas ofertadas, un 2,8% más. El grado de ocupación en fin de semana fue del 47,5%, con un aumento del 1,3%. El 73,1% de las pernoctaciones las realizaron viajeros no residentes. Alemania fue el principal mercado emisor, con el 36,3% del total.

Comunitat Valenciana fue el destino preferido en campings, con más de 729 mil pernoctaciones, y un incremento del 8,8% en tasa anual. También alcanzó el mayor grado de ocupación, con el 72,3% de las parcelas ofertadas.

Por zonas turísticas, la Costa Blanca (Alicante) fue el destino preferido, con más de 346 mil pernoctaciones. Esta zona presentó también el mayor grado de ocupación, con un 87,5%. Los puntos turísticos con más pernoctaciones fueron Benidorm, Cartagena y Cabanes.

Enlace a esta nota de prensa: <https://www.ine.es/dyngs/Prensa/es/EOAT0224.htm>

### Alojamientos de turismo rural

Las pernoctaciones en alojamientos de turismo rural descendieron un 5,1% en febrero. Las de residentes bajaron un 5,0 y las de no residentes un 5,6%.

Se ocuparon el 11,6% de las plazas, un 8,8% menos que en febrero de 2023. El grado de ocupación en fin de semana se situó en el 25,3%, un 6,5% menos.

Castilla y León fue el destino preferido, con más de 80 mil pernoctaciones, un 5,7% menos que en febrero de 2023. Canarias alcanzó el mayor grado de ocupación, con el 47,2%.

Por zonas turísticas, la Isla de Mallorca fue el destino preferido, con más de 27 mil pernoctaciones. El Parque Nacional del Teide alcanzó la mayor ocupación, con el 66,4% de las plazas ofertadas.

### Albergues

Las pernoctaciones en albergues registraron un aumento anual del 39,2% en febrero. Las de residentes se incrementaron un 28,8% y las de no residentes un 50,6%.

Se ocuparon el 27,5% de las plazas, un 17,8% más que en febrero de 2023. El grado de ocupación en fin de semana alcanzó el 33,8%, con un aumento del 21,7%.

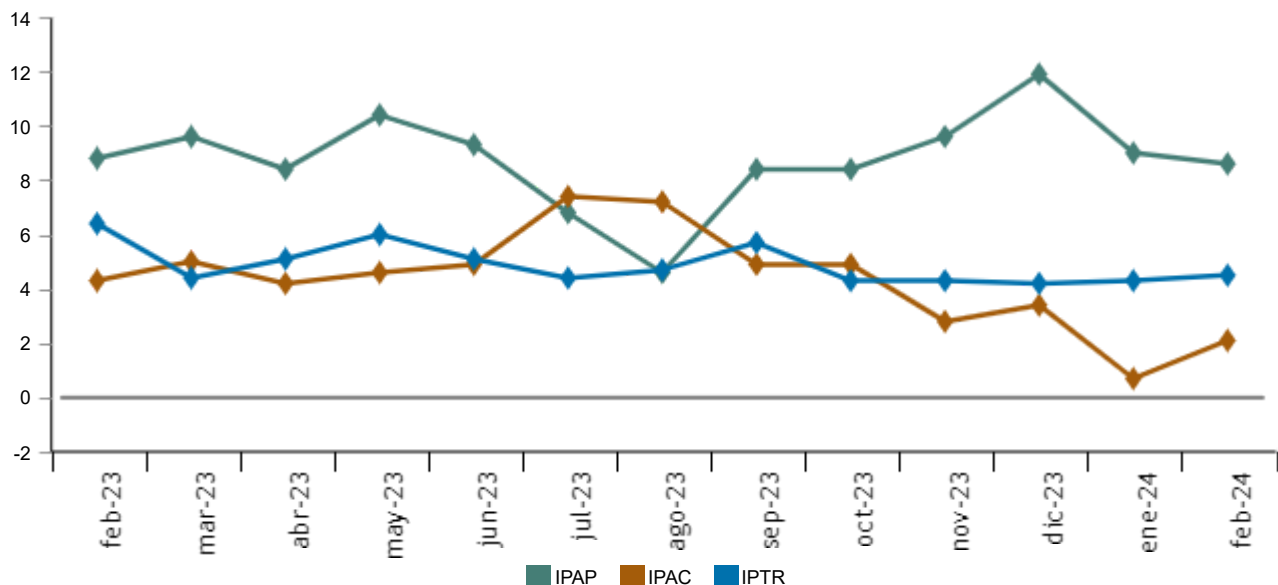
Comunidad de Madrid fue el destino preferido, con más de 116 mil pernoctaciones. Canarias alcanzó la mayor ocupación, con el 68,3% de las plazas ofertadas.

### Índices de precios

El Índice de Precios de Apartamentos Turísticos (IPAP) subió un 8,6% en febrero respecto al mismo mes de 2023. Por su parte, el Índice de Precios de Campings (IPAC) aumentó un 2,1% y el Índice de Precios de Turismo Rural (IPTR) un 4,5%..

#### Índice de precios. Tasas de variación anual. Febrero 2024

Porcentaje



Enlace a esta nota de prensa: <https://www.ine.es/dyngs/Prensa/es/EOAT0224.htm>

## Revisiones y actualización de datos

Los datos de esta nota de prensa son provisionales y se revisarán cuando se difundan los del mismo periodo del año próximo. Todos los resultados de estas operaciones están disponibles en [Encuesta de Ocupación en Apartamentos Turísticos](#), [Encuesta de Ocupación en Campings](#), [Encuesta de Ocupación en Alojamientos de Turismo Rural](#), [Encuesta de Ocupación en Albergues](#), [Índice de Precios de Apartamentos Turísticos](#), [Índice de Precios de Campings](#) e [Índice de Precios de Alojamientos de Turismo Rural](#).

## Nota metodológica

La **Encuesta de Ocupación en Apartamentos Turísticos** permite conocer una serie de variables de este tipo de alojamiento en el sector turístico, tanto desde el punto de vista de la oferta como de la demanda.

El **Índice de Precios de Apartamentos Turísticos** mide la evolución mensual de los precios que estos establecimientos aplican a sus clientes.

Más información en la [metodología](#) y el [informe metodológico estandarizado](#).

La **Encuesta de Ocupación en Campings** permite conocer una serie de variables de este tipo de alojamiento en el sector turístico, tanto desde el punto de vista de la oferta como de la demanda.

El **Índice de Precios de Campings** mide la evolución mensual de los precios que estos establecimientos aplican a sus clientes.

Más información en la [metodología](#) y el [informe metodológico estandarizado](#).

La **Encuesta de Ocupación en Alojamientos de Turismo Rural** permite conocer una serie de variables de este tipo de alojamiento en el sector turístico, tanto desde el punto de vista de la oferta como de la demanda.

El **Índice de Precios de Alojamientos de Turismo Rural** mide la evolución mensual de los precios que estos establecimientos aplican a sus clientes.

Más información en la [metodología](#) y el [informe metodológico estandarizado](#).

La **Encuesta de Ocupación en Albergues** permite conocer una serie de variables de este tipo de alojamiento en el sector turístico, tanto desde el punto de vista de la oferta como de la demanda.

Más información en la [metodología](#) y el [informe metodológico estandarizado](#).

Las estadísticas del INE se elaboran de acuerdo con el Código de Buenas Prácticas de las Estadísticas Europeas. Más información en [Calidad en el INE](#) y [Código de Buenas Prácticas](#).

Más información en **INEbase**

Cuenta oficial del INE en  @es\_ine

Todas las notas de prensa en: [www.ine.es/prensa/prensa.htm](http://www.ine.es/prensa/prensa.htm)

 Gabinete de prensa: 91 583 93 63 /94 08 – [gprensa@ine.es](mailto:gprensa@ine.es)

 Área de información: 91 583 91 00 – [www.ine.es/infoine/](http://www.ine.es/infoine/)