

Encuesta de ocupación en alojamientos turísticos extrahoteleros Septiembre 2024. Datos provisionales

Principales resultados

- Las pernoctaciones en alojamientos turísticos extrahoteleros se incrementaron un 3,7% en septiembre respecto al mismo mes de 2023.
- Las pernoctaciones en apartamentos aumentaron un 3,5%, las de campings un 6,4%, las de turismo rural no variaron y las de albergues descendieron un 4,6%.

Más información

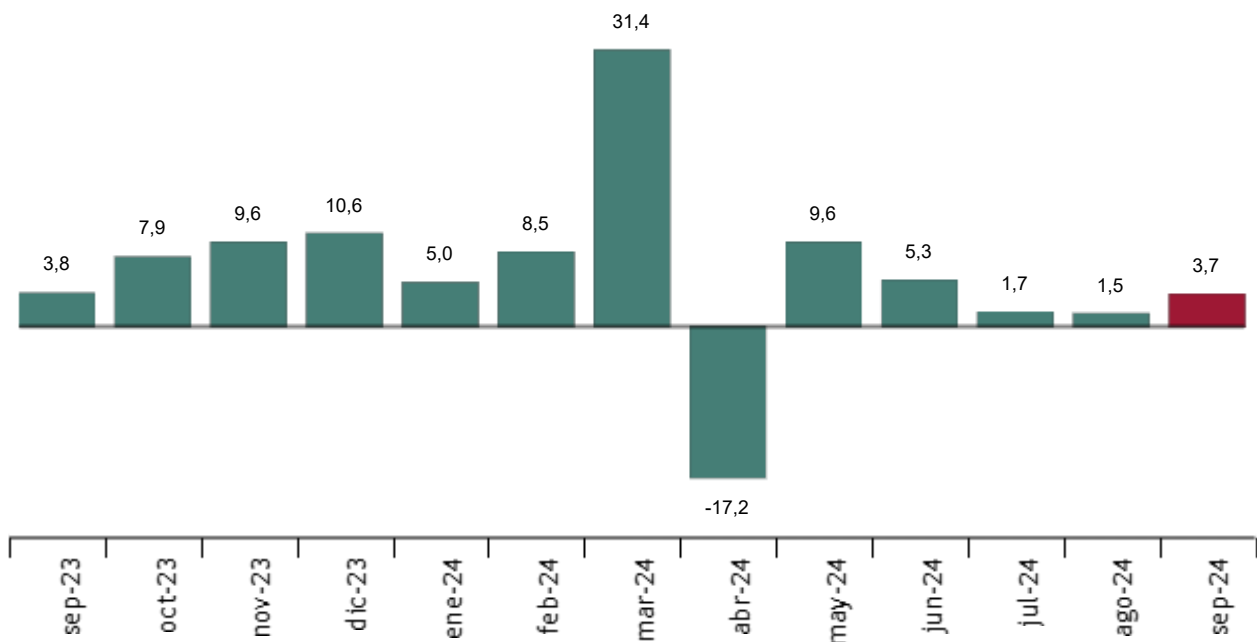
- [Anexo de tablas](#) (incluye información sobre CCAA, provincias, zonas y puntos turísticos).
- [Resultados detallados de apartamentos, campings, turismo rural y albergues.](#)
- [Principales indicadores por tipo de alojamiento / Infografía: indicadores de turismo.](#)
- [Índices de precios de apartamentos, campings y turismo rural.](#)

Las pernoctaciones en alojamientos turísticos extrahoteleros (apartamentos, campings, alojamientos de turismo rural y albergues) superaron los 13,9 millones en septiembre, con un aumento del 3,7% respecto al mismo mes del año pasado.

Las pernoctaciones de residentes aumentaron un 1,4% y las de no residentes un 5,3%.

La estancia media fue de 4,0 pernoctaciones por viajero.

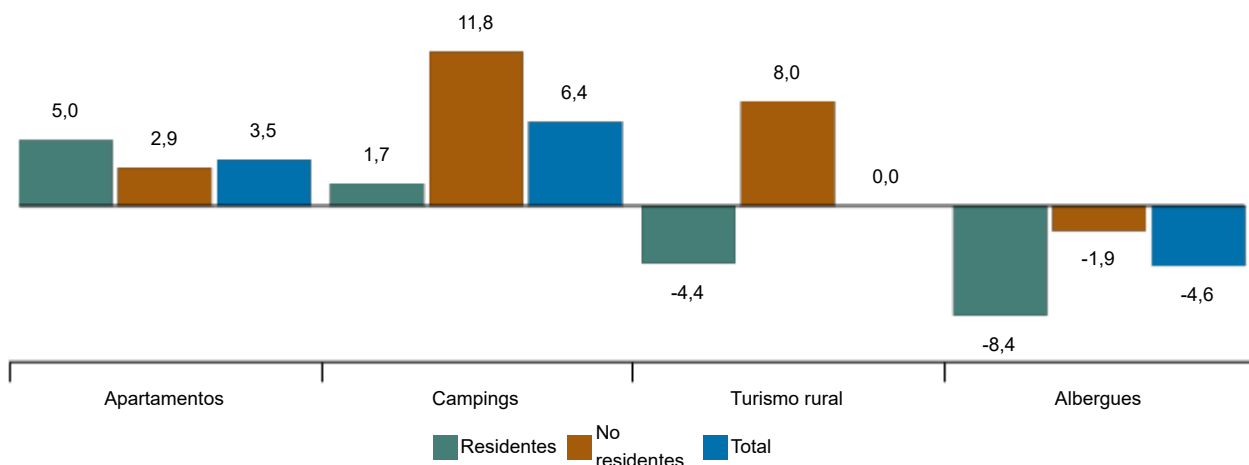
Tasa de variación anual de pernoctaciones en alojamientos turísticos extrahoteleros Porcentaje



Enlace a esta nota de prensa: <https://www.ine.es/dyngs/Prensa/es/EOAT0924.htm>

Tasas de variación anual de pernoctaciones en alojamientos turísticos extrahoteleros

Porcentaje



Apartamentos

Las pernoctaciones en apartamentos turísticos aumentaron un 3,5% en septiembre. Las de residentes aumentaron un 5,0% y las de no residentes un 2,9%.

La estancia media descendió un 0,7%, hasta 5,0 pernoctaciones por viajero.

En septiembre se ocuparon el 39,0% de las plazas ofertadas, un 4,2% más que en el mismo mes de 2023. El grado de ocupación por plazas en fin de semana fue del 42,2%, un 4,7% más.

El 67,6% de las pernoctaciones las realizaron viajeros no residentes. Reino Unido fue el principal mercado emisor, con el 35,5% del total.

Canarias fue el destino preferido en apartamentos, con más de 1,9 millones de pernoctaciones y un aumento del 0,7% respecto a septiembre de 2023. Comunidad de Madrid tuvo la mayor ocupación, con el 77,5% de los apartamentos ofertados.

Por zonas turísticas, la Costa Blanca fue el destino preferido, con más de 731 mil pernoctaciones. La isla de Lanzarote presentó el mayor grado de ocupación por apartamentos, del 86,5%. Los puntos turísticos con mayor número de pernoctaciones fueron Arona, San Bartolomé de Tirajana y Tías.

Campings

Las pernoctaciones en campings aumentaron un 6,4% en septiembre respecto al mismo mes de 2023. Las de residentes crecieron un 1,7% y las de no residentes un 11,8%.

Durante septiembre se ocuparon el 44,7% de las parcelas ofertadas, un 8,9% más en tasa anual. El grado de ocupación en fin de semana fue del 45,8%, con un aumento del 5,8%. El 49,0% de las pernoctaciones las realizaron viajeros no residentes. Alemania fue el principal mercado emisor, con el 24,5% del total.

Cataluña fue el destino preferido en campings, con más de 2,3 millones de pernoctaciones, y un incremento del 6,3% en tasa anual. La Rioja alcanzó el mayor grado de ocupación, con el 62,2% de las parcelas ofertadas.

Por zonas turísticas, la Costa Brava fue el destino preferido, con más de 926 mil pernoctaciones. La Costa Blanca presentó el mayor grado de ocupación, con un 74,6%. Los puntos turísticos con más pernoctaciones fueron Benidorm, Torroella de Montgrí y Tarragona.

Enlace a esta nota de prensa: <https://www.ine.es/dyngs/Prensa/es/EOAT0924.htm>

Alojamientos de turismo rural

Las pernoctaciones en alojamientos de turismo rural tuvieron un nivel similar a 2023 en septiembre. Las de residentes bajaron un 4,4%, mientras que las de no residentes aumentaron un 8,0%.

Se ocuparon el 22,6% de las plazas, un 0,7% menos que en septiembre de 2023. El grado de ocupación en fin de semana se situó en el 36,9%, con un aumento anual del 8,5%.

Illes Balears fue el destino preferido, con más de 236 mil pernoctaciones, un 5,5% más que en septiembre de 2023. También alcanzó el mayor grado de ocupación, con el 64,4%.

Por zonas turísticas, la Isla de Mallorca fue el destino preferido, con más de 177 mil pernoctaciones. La Isla de Menorca alcanzó la mayor ocupación, con el 68,6% de las plazas ofertadas.

Albergues

Las pernoctaciones en albergues registraron un descenso anual del 4,6% en septiembre. Las de residentes bajaron un 8,4% y las de no residentes un 1,9%.

Se ocuparon el 36,5% de las plazas, un 5,3% menos que en septiembre de 2023. El grado de ocupación en fin de semana aumentó un 6,9%, hasta el 44,6%.

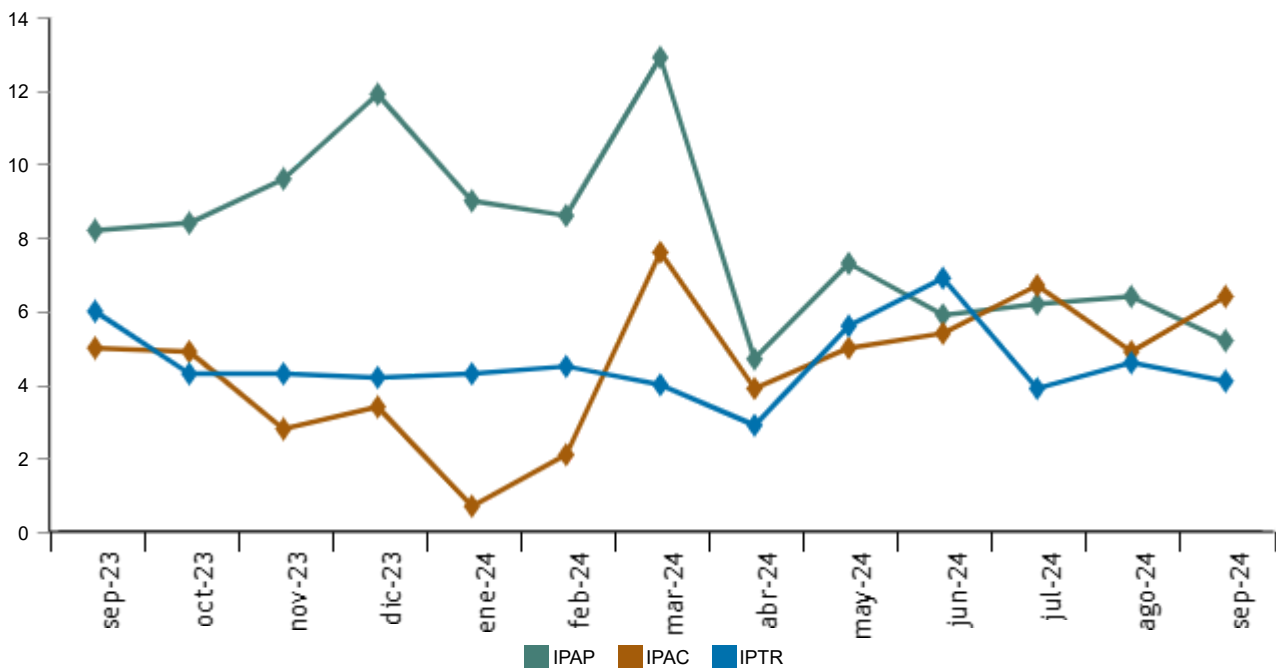
Galicia fue el destino preferido, con más de 200 mil pernoctaciones. Comunidad de Madrid alcanzó la mayor ocupación, con el 69,8% de las plazas ofertadas.

Índices de precios

El Índice de Precios de Apartamentos Turísticos (IPAP) subió un 5,2% en septiembre respecto al mismo mes de 2023. Por su parte, el Índice de Precios de Campings (IPAC) aumentó un 6,4% y el Índice de Precios de Turismo Rural (IPTR) un 4,1%.

Índice de precios. Tasas de variación anual

Porcentaje



Enlace a esta nota de prensa: <https://www.ine.es/dyngs/Prensa/es/EOAT0924.htm>

Revisiones y actualización de datos

Los datos de esta nota de prensa son provisionales y se revisarán cuando se difundan los del mismo periodo del año próximo. Todos los resultados de estas operaciones están disponibles en [Encuesta de Ocupación en Apartamentos Turísticos](#), [Encuesta de Ocupación en Campings](#), [Encuesta de Ocupación en Alojamientos de Turismo Rural](#), [Encuesta de Ocupación en Albergues](#), [Índice de Precios de Apartamentos Turísticos](#), [Índice de Precios de Campings](#) e [Índice de Precios de Alojamientos de Turismo Rural](#).

Nota metodológica

La **Encuesta de Ocupación en Apartamentos Turísticos** permite conocer una serie de variables de este tipo de alojamiento en el sector turístico, tanto desde el punto de vista de la oferta como de la demanda.

El **Índice de Precios de Apartamentos Turísticos** mide la evolución mensual de los precios que estos establecimientos aplican a sus clientes.

Más información en la [metodología](#) y el [informe metodológico estandarizado](#).

La **Encuesta de Ocupación en Campings** permite conocer una serie de variables de este tipo de alojamiento en el sector turístico, tanto desde el punto de vista de la oferta como de la demanda.

El **Índice de Precios de Campings** mide la evolución mensual de los precios que estos establecimientos aplican a sus clientes.

Más información en la [metodología](#) y el [informe metodológico estandarizado](#).

La **Encuesta de Ocupación en Alojamientos de Turismo Rural** permite conocer una serie de variables de este tipo de alojamiento en el sector turístico, tanto desde el punto de vista de la oferta como de la demanda.

El **Índice de Precios de Alojamientos de Turismo Rural** mide la evolución mensual de los precios que estos establecimientos aplican a sus clientes.

Más información en la [metodología](#) y el [informe metodológico estandarizado](#).

La **Encuesta de Ocupación en Albergues** permite conocer una serie de variables de este tipo de alojamiento en el sector turístico, tanto desde el punto de vista de la oferta como de la demanda.

Más información en la [metodología](#) y el [informe metodológico estandarizado](#).

Las estadísticas del INE se elaboran de acuerdo con el Código de Buenas Prácticas de las Estadísticas Europeas. Más información en [Calidad en el INE](#) y [Código de Buenas Prácticas](#).

Más información en [INEbase](#)

Cuenta oficial del INE en [X](#) [@es_ine](#)

Todas las notas de prensa en: www.ine.es/prensa/prensa.htm

 Gabinete de prensa: 91 583 93 63 /94 08 – gprensa@ine.es

 Área de información: 91 583 91 00 – www.ine.es/infoine/