

1 de febrero de 2024

## Encuesta de ocupación en alojamientos turísticos extrahoteleros Diciembre 2023 y año 2023. Datos provisionales

### Principales resultados

- Las pernoctaciones en alojamientos turísticos extrahoteleros aumentaron un 9,8% en diciembre respecto al mismo mes de 2022.
- En el conjunto del año 2023 las pernoctaciones se incrementaron un 4,4% respecto a 2022 y superaron las de 2019.

### Más información

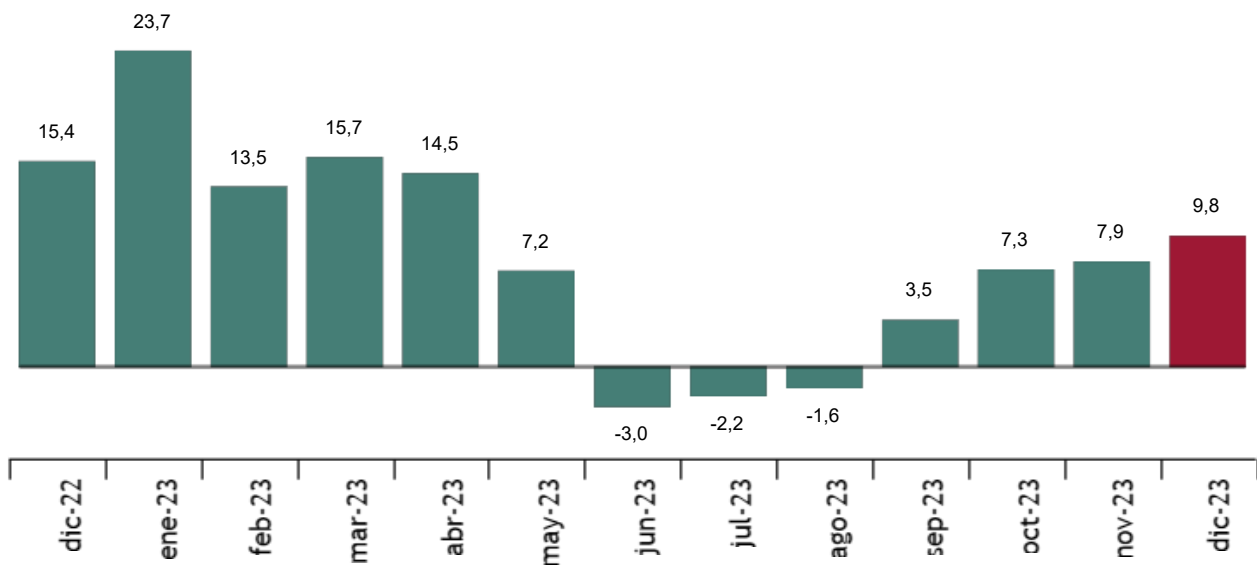
- [Anexo de tablas](#) (incluye información sobre CCAA, provincias, zonas y puntos turísticos).
- [Resultados detallados de apartamentos, campings, turismo rural y albergues.](#)
- [Principales indicadores por tipo de alojamiento / Infografía: indicadores de turismo.](#)
- [Índices de precios de apartamentos, campings y turismo rural.](#)
- [Resumen anual 2023](#)

Las pernoctaciones en alojamientos turísticos extrahoteleros (apartamentos, campings, alojamientos de turismo rural y albergues) superaron los 7,0 millones en diciembre, con un aumento del 9,8% respecto al mismo mes del año pasado. Las pernoctaciones de residentes se incrementaron un 8,6% y las de no residentes un 10,5%.

La estancia media fue de 4,5 pernoctaciones por viajero.

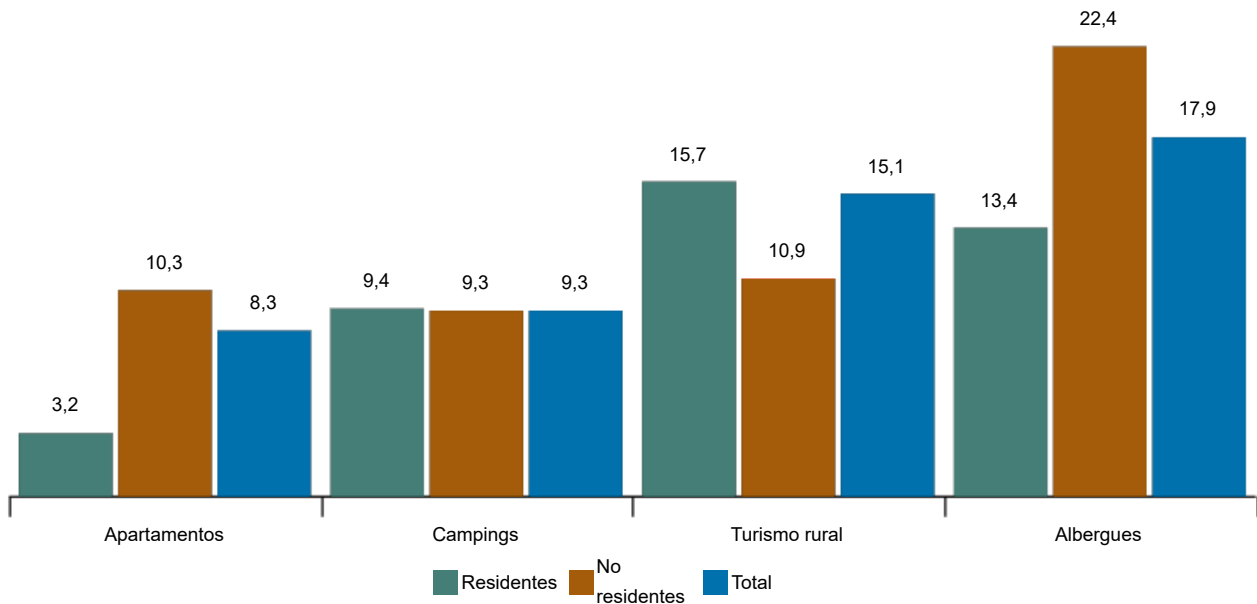
Tasa de variación anual de pernoctaciones. Diciembre 2023

Porcentaje



Tasas de variación anual de pernoctaciones en alojamientos turísticos extrahoteleros. Diciembre 2023

Porcentaje



Enlace a esta nota de prensa: [www.ine.es/dyngs/Prensa/EOAT1223.htm](http://www.ine.es/dyngs/Prensa/EOAT1223.htm)

## Apartamentos

Las pernoctaciones en apartamentos turísticos aumentaron un 8,3% en diciembre. Las de residentes se incrementaron un 3,2% y las de no residentes un 10,3%

La estancia media disminuyó un 2,7%, hasta 5,2 pernoctaciones por viajero.

En diciembre se ocuparon el 33,0% de las plazas ofertadas, un 2,0% más que en 2022. El grado de ocupación por plazas en fin de semana fue del 35,7%, con un aumento del 2,8%.

El 73,2% de las pernoctaciones las realizaron viajeros no residentes. Reino Unido fue el principal mercado emisor, con el 29,6% del total.

Canarias fue el destino preferido en apartamentos, con más de 2,3 millones de pernoctaciones y un aumento del 5,1% respecto a diciembre de 2022. Canarias también tuvo la mayor ocupación, con el 81,8% de los apartamentos ofertados.

Por zonas turísticas, la Isla de Tenerife fue el destino preferido, con 783 mil pernoctaciones. La Isla de Lanzarote presentó el mayor grado de ocupación por apartamentos, del 85,2%. Los puntos turísticos con mayor número de pernoctaciones fueron San Bartolomé de Tirajana, Arona y Mogán.

## Campings

Las pernoctaciones en campings aumentaron un 9,3% en diciembre respecto al mismo mes de 2022. Las de residentes subieron un 9,4% y las de no residentes un 9,3%

Durante diciembre se ocuparon el 42,4% de las parcelas ofertadas, un 2,7% más. El grado de ocupación en fin de semana fue del 43,6%, con un aumento del 6,1%. El 65,6% de las pernoctaciones las realizaron viajeros no residentes. Alemania fue el principal mercado emisor, con el 38,6% del total.

Comunitat Valenciana fue el destino preferido en campings, con más de 685 mil pernoctaciones, y un incremento del 7,4% en tasa anual. También alcanzó el mayor grado de ocupación, con el 64,9% de las parcelas ofertadas.

Por zonas turísticas, la Costa Blanca (Alicante) fue el destino preferido, con más de 349 mil pernoctaciones. Esta zona presentó también el mayor grado de ocupación, con un 82,9%. Los puntos turísticos con más pernoctaciones fueron Benidorm, Cartagena y Cabanes.

## Alojamientos de turismo rural

Las pernoctaciones en alojamientos de turismo rural crecieron un 15,1% en diciembre. Las de residentes aumentaron un 15,7% y las de no residentes un 10,9%.

Se ocuparon el 19,3% de las plazas, un 11,8% más que en diciembre de 2022. El grado de ocupación en fin de semana se situó en el 31,2%, un 4,0% más.

Castilla y León fue el destino preferido, con más de 186 mil pernoctaciones, un 20,0% más que en diciembre de 2022. Canarias alcanzó el mayor grado de ocupación, con el 40,6%.

Por zonas turísticas, Pirineus fue el destino preferido, con 48.336 pernoctaciones, mientras que el Parque Natural de Corona Forestal alcanzó la mayor ocupación, con el 45,6% de las plazas ofertadas.

### Albergues

Las pernoctaciones en albergues registraron un aumento anual del 17,9% en diciembre. Las de residentes se incrementaron un 13,4% y las de no residentes un 22,4%.

Se ocuparon el 19,7% de las plazas, un 9,7% más que en diciembre de 2022. El grado de ocupación en fin de semana alcanzó el 23,5%, con un aumento del 10,9%.

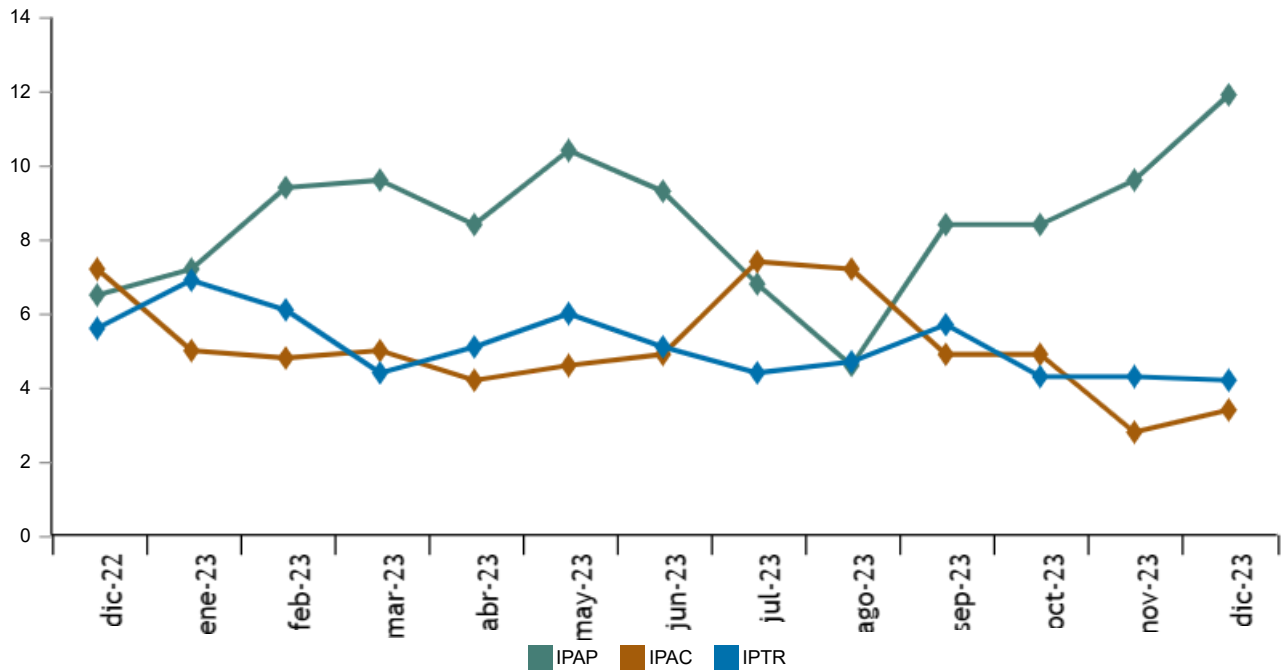
Comunidad de Madrid fue el destino preferido, con más de 97 mil pernoctaciones. Canarias alcanzó la mayor ocupación, con el 66,4% de las plazas ofertadas.

### Índices de precios

El Índice de Precios de Apartamentos Turísticos (IPAP) subió un 11,9% en diciembre respecto al mismo mes de 2022. Por su parte, el Índice de Precios de Campings (IPAC) aumentó un 3,4% y el Índice de Precios de Turismo Rural (IPTR) un 4,2%.

#### Índice de precios. Tasas de variación anual. Diciembre 2023

Porcentaje



Enlace a esta nota de prensa: [www.ine.es/dyngs/Prensa/EOAT1223.htm](http://www.ine.es/dyngs/Prensa/EOAT1223.htm)

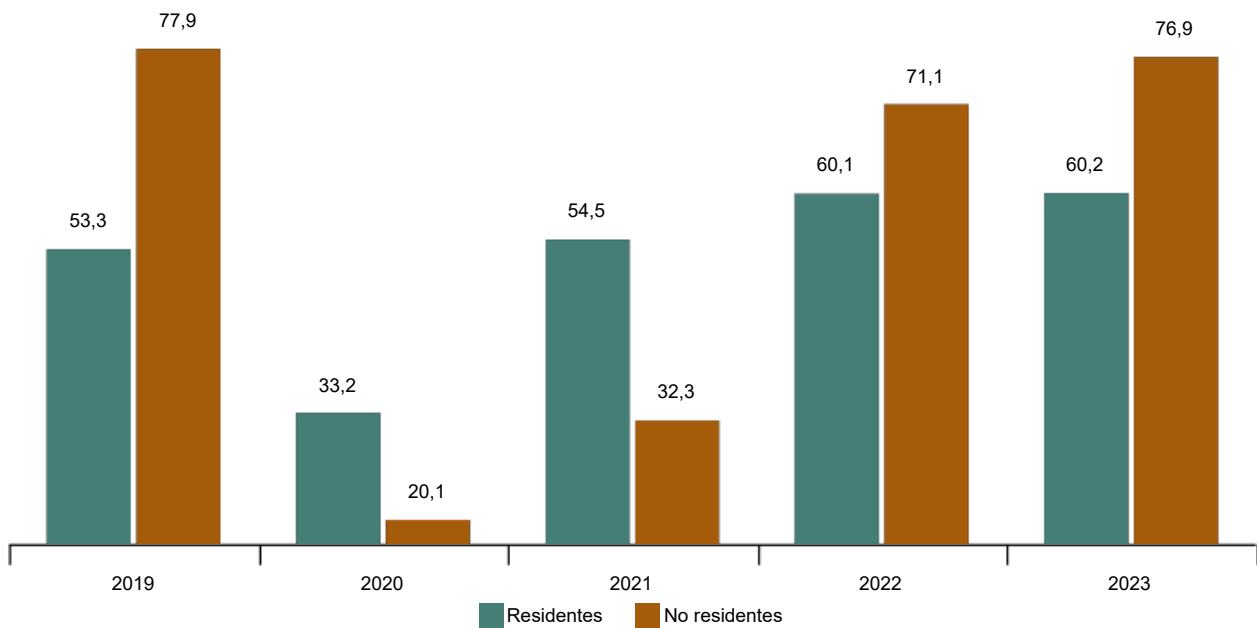
## Resultados del conjunto del año 2023

Las pernoctaciones en alojamientos turísticos extrahoteleros alcanzaron la cifra de 137,0 millones en el conjunto del año 2023, con un aumento del 4,4% respecto a 2022. Las de residentes crecieron un 0,1% y las de no residentes un 8,1%.

Si se comparan los datos con 2019, las pernoctaciones fueron un 4,8% superiores.

### Pernoctaciones anuales. Año 2023

Millones



El 50,9% de las pernoctaciones se realizaron en 2023 en apartamentos turísticos, el 34,5% en campings, el 9,1% en alojamientos de turismo rural y el 5,5% restante en albergues.

Las pernoctaciones en apartamentos turísticos aumentaron un 3,1% en el año 2023. Las de residentes descendieron un 1,9%, mientras que las de los no residentes aumentaron un 5,5%. Canarias fue el destino preferido, con más de 25,1 millones de pernoctaciones, un 4,2% más que en 2022. Reino Unido se consolidó como primer mercado emisor en apartamentos turísticos, con 15,8 millones de pernoctaciones, un 5,3% más que en el año anterior.

Las pernoctaciones en campings aumentaron un 6,2% en 2023. Las de residentes crecieron un 2,5% y las de no residentes un 10,9%. Cataluña fue el destino preferido, con 19,2 millones de pernoctaciones, un 4,3% más que en 2022. Alemania fue el principal mercado emisor, con el 22,6% del total de pernoctaciones, un 15,7% más.

Las pernoctaciones en alojamientos de turismo rural aumentaron un 3,7% en 2023. Las de residentes disminuyeron un 0,3% y las de no residentes aumentaron un 15,5%. Castilla y León fue el destino preferido, con 1,8 millones de pernoctaciones, un 4,2% más que en 2022.

Las pernoctaciones en albergues aumentaron un 7,4% en el conjunto del año 2023. Las de residentes disminuyeron un 3,9%, mientras que las de no residentes aumentaron un 19,9%. Por comunidades, Galicia fue el destino preferido, con 1,3 millones de pernoctaciones.

## Índices de precios en alojamientos turísticos extrahoteleros

En el año 2023 el Índice de Precios de Apartamentos Turísticos (IPAP) registró un aumento medio del 8,3%.

Por su parte, el Índice de Precios de Campings (IPAC) subió un 5,4%.

El Índice de Precios de Alojamientos de Turismo Rural (IPTR) presentó un incremento medio del 4,9%.

### Revisiones y actualización de datos

Los datos de esta nota de prensa son provisionales y se revisarán cuando se difundan los del mismo periodo del año próximo. Todos los resultados de estas operaciones están disponibles en [Encuesta de Ocupación en Apartamentos Turísticos](#), [Encuesta de Ocupación en Campings](#), [Encuesta de Ocupación en Alojamientos de Turismo Rural](#), [Encuesta de Ocupación en Albergues](#), [Índice de Precios de Apartamentos Turísticos](#), [Índice de Precios de Campings](#) e [Índice de Precios de Alojamientos de Turismo Rural](#).

## Nota metodológica

La **Encuesta de Ocupación en Apartamentos Turísticos** permite conocer una serie de variables de este tipo de alojamiento en el sector turístico, tanto desde el punto de vista de la oferta como de la demanda.

El **Índice de Precios de Apartamentos Turísticos** mide la evolución mensual de los precios que estos establecimientos aplican a sus clientes.

Más información en la [metodología](#) y el [informe metodológico estandarizado](#).

La **Encuesta de Ocupación en Campings** permite conocer una serie de variables de este tipo de alojamiento en el sector turístico, tanto desde el punto de vista de la oferta como de la demanda.

El **Índice de Precios de Campings** mide la evolución mensual de los precios que estos establecimientos aplican a sus clientes.

Más información en la [metodología](#) y el [informe metodológico estandarizado](#).

La **Encuesta de Ocupación en Alojamientos de Turismo Rural** permite conocer una serie de variables de este tipo de alojamiento en el sector turístico, tanto desde el punto de vista de la oferta como de la demanda.

El **Índice de Precios de Alojamientos de Turismo Rural** mide la evolución mensual de los precios que estos establecimientos aplican a sus clientes.

Más información en la [metodología](#) y el [informe metodológico estandarizado](#).

La **Encuesta de Ocupación en Albergues** permite conocer una serie de variables de este tipo de alojamiento en el sector turístico, tanto desde el punto de vista de la oferta como de la demanda.

Más información en la [metodología](#) y el [informe metodológico estandarizado](#).

Las estadísticas del INE se elaboran de acuerdo con el Código de Buenas Prácticas de las Estadísticas Europeas. Más información en [Calidad en el INE y Código de Buenas Prácticas](#).

---

Más información en **INE**base

Cuenta oficial del INE en  @es\_ine

---

Todas las notas de prensa en: [www.ine.es/prensa/prensa.htm](http://www.ine.es/prensa/prensa.htm)

 Gabinete de prensa: 91 583 93 63 /94 08 – [gprensa@ine.es](mailto:gprensa@ine.es)

 Área de información: 91 583 91 00 – [www.ine.es/infoine/](http://www.ine.es/infoine/)