

## Encuesta de Población Activa (EPA) Cuarto trimestre 2024

### Principales resultados

- El número de ocupados aumentó en 34.800 personas respecto al trimestre anterior y se situó en 21.857.900. En términos desestacionalizados la tasa de variación trimestral fue del 0,83%. El empleo creció en 468.100 personas en los 12 últimos meses.
- El paro bajó en 158.600 personas, hasta 2.595.500. En términos desestacionalizados descendió un 3,63%. En los 12 últimos meses se redujo en 265.300 personas.
- La tasa de paro fue del 10,61% este trimestre, 59 centésimas menos que en el anterior.
- El número de activos disminuyó en 123.800, hasta 24.453.300. En el último año aumentó en 202.800 personas.

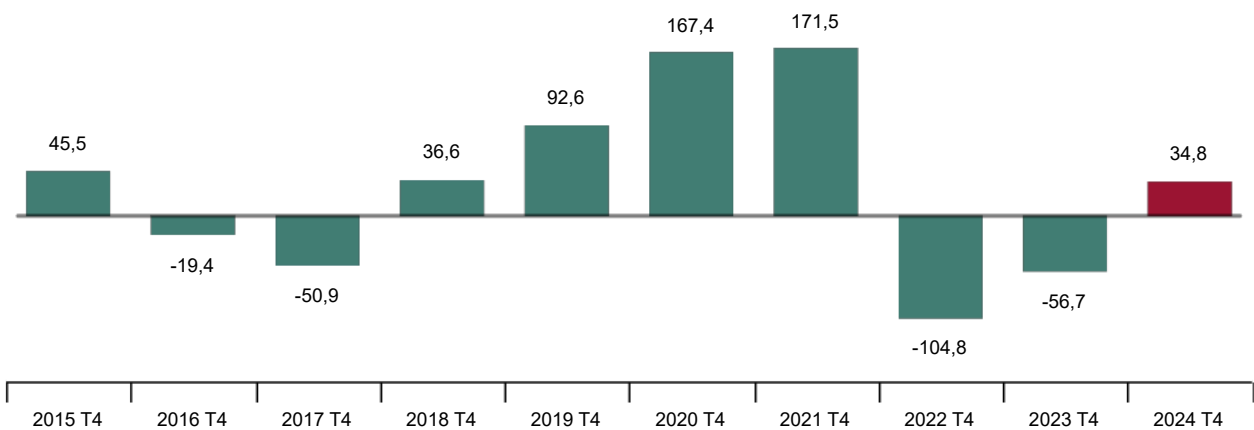
### Más información

- [Anexo de tablas](#) (incluye información de CCAA y provincias), [condiciones de trabajo](#) y [categorías especiales de inactivos](#)
- [Resultados detallados](#) y [módulos especiales](#). [Vídeos](#) e [infografías](#)
- [Resultados de la Estadística de Flujos de la población activa](#)

El número de ocupados aumentó en 34.800 personas en el cuarto trimestre de 2024 y se situó en 21.857.900. La tasa de variación trimestral fue del 0,16%.

### Variación de la ocupación en el cuarto trimestre respecto al tercero del mismo año

Miles de personas



Por sexo, el empleo disminuyó este trimestre en 3.800 hombres y aumentó en 38.700 mujeres. Por nacionalidad, subió en 14.800 personas en los españoles -incluye doble nacionalidad- y en 20.000 en los extranjeros.

Por sectores, la ocupación creció en los *Servicios* (24.000 más), la *Industria* (7.000) y la *Agricultura* (3.200). Y prácticamente no varió en la *Construcción* (600 más).

El empleo a tiempo completo disminuyó en 230.200 personas. El de tiempo parcial subió en 265.000. Por su parte, el número de asalariados decreció en 75.800 -los que tenían contrato indefinido aumentaron en

111.000 y los de contrato temporal se redujeron en 186.800-. El número de trabajadores por cuenta propia se incrementó en 107.900 personas.

El empleo privado bajó este trimestre en 15.600 personas, hasta 18.266.600. El empleo público aumentó en 50.400, hasta 3.591.200.

En los 12 últimos meses el empleo creció en 468.100 personas (un 2,19%), con incrementos de 260.700 hombres y 207.400 mujeres. Por sectores, el mayor crecimiento se dio en los *Servicios* (424.600 ocupados más).

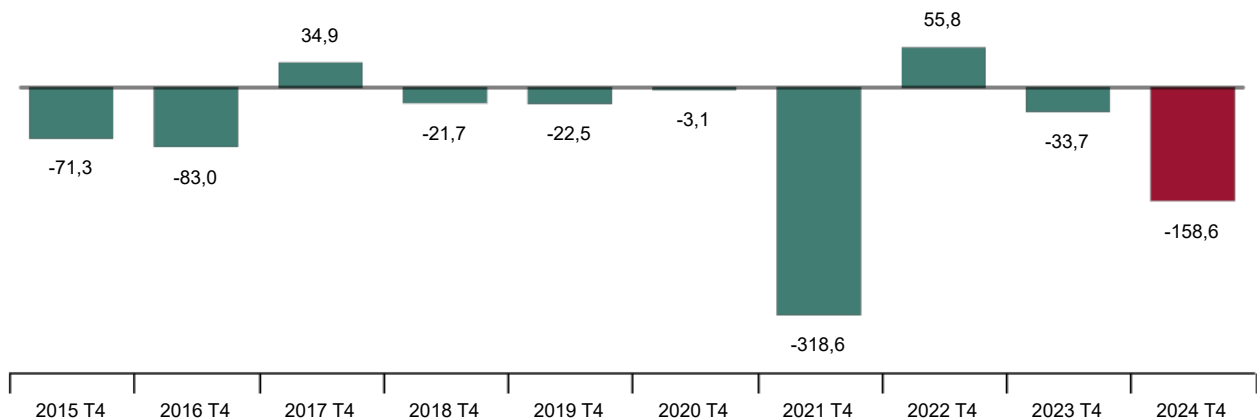
El empleo a tiempo completo subió en 290.700 personas en los 12 últimos meses y el empleo a tiempo parcial en 177.400. Por su parte, el empleo indefinido aumentó en 589.400 personas, mientras que el temporal bajó en 133.900.

### Desempleo y tasa de paro

El número de parados bajó este trimestre en 158.600 personas, hasta 2.595.500. La variación trimestral del desempleo fue del -5,76%.

#### Variación del paro del cuarto trimestre respecto al tercero del mismo año

Miles de personas



La tasa de paro descendió 59 centésimas y se situó en el 10,61%.

Por sexo, el paro disminuyó este trimestre en 70.700 hombres y en 87.900 mujeres. La tasa de paro femenina bajó 71 centésimas -hasta el 11,83%- y la masculina se redujo en 49 centésimas -hasta el 9,53%-.

Por nacionalidad, el paro bajó entre los españoles -incluye doble nacionalidad- en 164.700, mientras que aumentó entre los extranjeros en 6.000.

El desempleo prácticamente no varió este trimestre en la *Construcción* (200 menos) y se redujo en los *Servicios* (34.400 menos), la *Agricultura* (-16.200) y la *Industria* (-12.100).

El paro descendió en 18.300 entre los que perdieron su empleo hace más de un año y en 77.400 entre las personas que buscan su primer empleo.

En los 12 últimos meses la cifra total de desempleados se redujo en 265.300 personas (98.300 hombres y 167.100 mujeres menos). La variación anual fue del -9,28%.

Por sectores, el desempleo disminuyó en el último año en los *Servicios* (100.000 menos) y la *Agricultura* (-1.900) y subió en la *Construcción* (1.200). En la *Industria* casi no varió (700 más). Por su parte, el número de parados que ha perdido su empleo hace más de un año bajó en 109.100 y el de parados que buscan su primer empleo se redujo en 56.200.

## Población activa y tasa de actividad

La población activa descendió en 123.800 personas en el cuarto trimestre de 2024 y se situó en 24.453.300. El número de mujeres activas bajó en 49.200 y el de hombres en 74.600.

Por nacionalidad, el número de activos disminuyó en el último trimestre en 149.800 entre los españoles, mientras que aumentó en 26.000 entre los extranjeros.

La tasa de actividad bajó 55 centésimas, hasta el 58,49%. La de los españoles decreció 54 centésimas, hasta el 56,88% y la de los extranjeros se redujo 79 centésimas, hasta el 68,54%. La diferencia entre ambas se debe, fundamentalmente, a la diferente estructura por edades.

En términos anuales, la población activa aumentó en 202.800 personas. La tasa de variación anual fue del 0,84%.

## Hogares

Los hogares con todos sus miembros activos en paro disminuyeron en 21.100 este trimestre, hasta 833.500. Por su parte, los que tenían a todos sus miembros activos ocupados crecieron en 105.400 y se situaron en 11.903.400.

En los 12 últimos meses el número de hogares con al menos un activo en los que todos los activos están en paro se redujo en 94.700, mientras que los que tienen a todos sus activos ocupados aumentó en 249.900.

## Resultados por comunidades autónomas y datos provinciales

El mayor incremento de empleo este trimestre se dio en Comunidad de Madrid (81.900 más). Y el mayor descenso en Illes Balears (-64.300).

En términos relativos, el mayor aumento trimestral se dio en La Rioja (4,39%).

En cuanto al paro, la mayor bajada se registró en Cataluña (-44.600). Y los mayores incrementos en Illes Balears y Región de Murcia (9.800 más en cada una).

Comunidad Foral de Navarra (6,60%) registró la tasa de paro más baja este trimestre. Andalucía (15,76%), la más elevada.

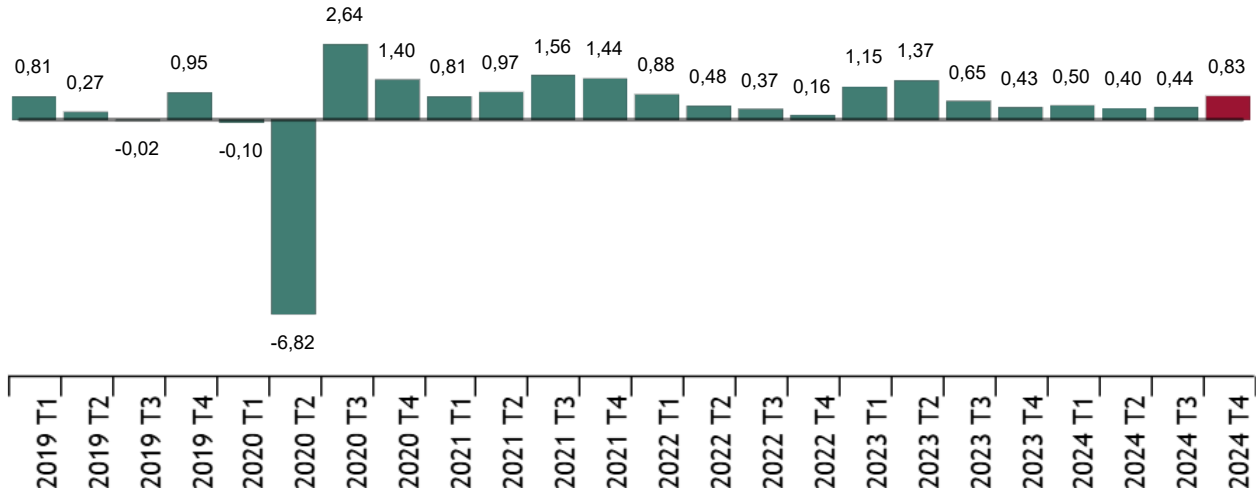
A nivel provincial, se puede acceder a un resumen de resultados en este [documento](#) y a toda la información disponible desde este [enlace](#).

**Series desestacionalizadas**

La tasa de variación trimestral del empleo en términos desestacionalizados fue del 0,83%.

**Tasa de variación trimestral de la ocupación desestacionalizada**

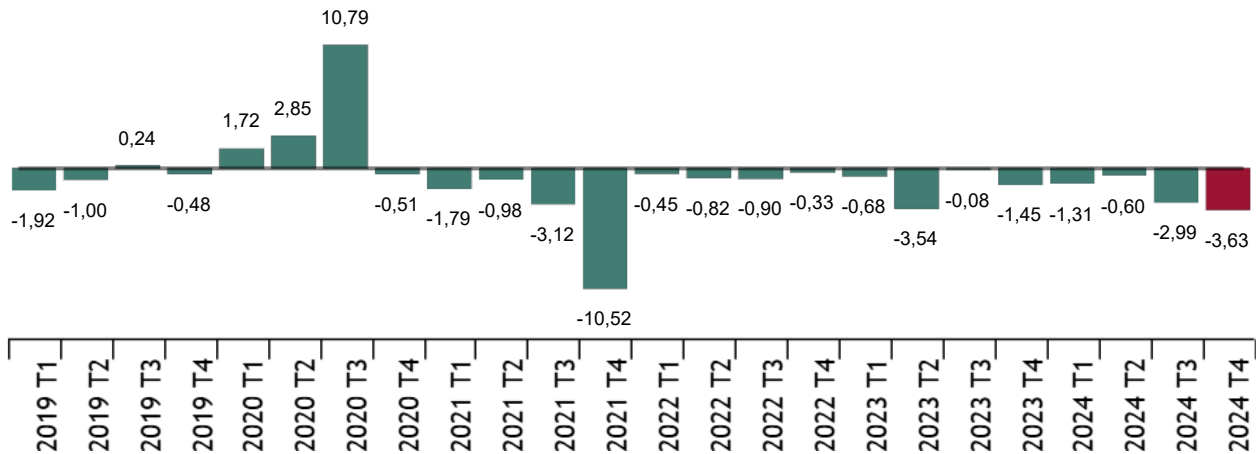
Porcentaje



En cuanto a los resultados desestacionalizados de paro, se observó un descenso del 3,63%.

**Tasa de variación trimestral del paro desestacionalizado**

Porcentaje



El modelo de desestacionalización y las series de empleo y paro figuran en este [enlace](#).

**Revisiones y actualización de datos**

Los datos publicados hoy son definitivos. Todos los resultados de esta operación están disponibles en [INEBase](#).

Enlace a esta nota de prensa: <https://www.ine.es/dyngs/Prensa/es/EPA4T24.htm>

## Nota metodológica

La Encuesta de Población Activa (EPA) se realiza desde 1964. Su metodología vigente –de 2021– adapta la anterior a la nueva normativa de la Encuesta Europea de Fuerza de Trabajo.

Se trata de una investigación continua y de periodicidad trimestral dirigida a las familias, cuya finalidad principal es obtener datos de la fuerza de trabajo y de sus diversas categorías (ocupados, parados), así como de la población ajena al mercado laboral (inactivos).

A partir del tercer trimestre de 2009 se integra en la encuesta una muestra adicional en Galicia que recoge el Instituto Galego de Estatística (IGE) utilizando el mismo sistema de trabajo de campo e idéntica metodología que el INE.

**Tipo de operación:** continua de periodicidad trimestral.

**Ámbito poblacional:** población que reside en viviendas familiares.

**Ámbito geográfico:** todo el territorio nacional.

**Periodo de referencia de los resultados:** el trimestre.

**Periodo de referencia de la información:** la semana anterior a la entrevista.

**Tamaño muestral:** El número de secciones censales es de 5.298 de las que 288 corresponden a la muestra adicional de Galicia. El promedio de viviendas seleccionadas por sección es de 14. Actualmente hay alrededor de 55.000 viviendas y 130.000 personas.

**Tipo de muestreo:** bietápico con estratificación en las unidades de primera etapa, que son las secciones censales. Las unidades de segunda etapa son viviendas familiares habitadas.

**Método de recogida:** entrevista personal, telefónica y vía web.

Para más información se puede tener acceso a la [metodología](#) y al [informe metodológico estandarizado](#).

Las estadísticas del INE se elaboran de acuerdo con el Código de Buenas Prácticas de las Estadísticas Europeas. Más información en [Calidad en el INE](#) y [Código de Buenas Prácticas](#).

---

Más información en [INEbase](#)

Cuenta oficial del INE en [X](#) [@es\\_ine](#)

---

Todas las notas de prensa en: [www.ine.es/prensa/prensa.htm](http://www.ine.es/prensa/prensa.htm)

 Gabinete de prensa: 91 583 93 63 /94 08 – [gprensa@ine.es](mailto:gprensa@ine.es)

 Área de información: 91 583 91 00 – [www.ine.es/infoine/](http://www.ine.es/infoine/)