

## Indicadores de Actividad del Sector Servicios (IASS)

Junio 2024. Datos provisionales

### Principales resultados

- La variación anual del índice de la cifra de negocios del Sector Servicios de Mercado fue del 3,3% en la serie corregida de efectos estacionales y de calendario.
- La tasa mensual se situó en el -0,6% en junio si se eliminan los efectos estacionales y de calendario.

### Más información

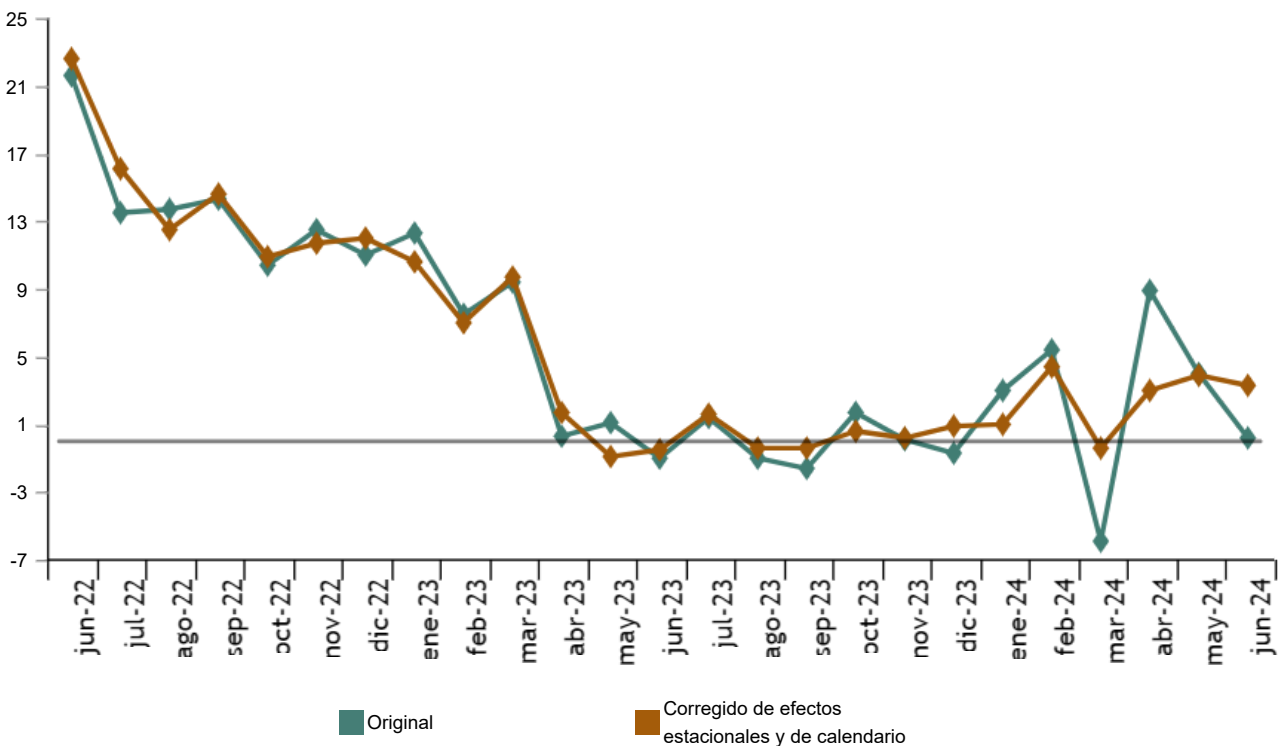
- [Anexo de tablas](#) (incluye información sobre CCAA y series originales y ajustadas por sectores)
- [Resultados detallados](#) (mensuales y anuales)

El índice general de la cifra de negocios del Sector Servicios de Mercado corregido de efectos estacionales y de calendario experimentó una variación del 3,3% en junio respecto al mismo mes de 2023. Esta tasa fue seis décimas inferior a la registrada en mayo.

La serie original presentó una variación anual del 0,2%, lo que supuso 3,8 puntos por debajo de la registrada en mayo.

### Índice general de cifra de negocios del Sector Servicios de Mercado

Tasa anual. Porcentaje



Enlace a esta nota de prensa: <https://www.ine.es/dyngs/Prensa/es/IASS0624.htm>

Tasas anuales de los índices de cifra de negocios del Sector Servicios de Mercado. General y por sectores. Junio 2024

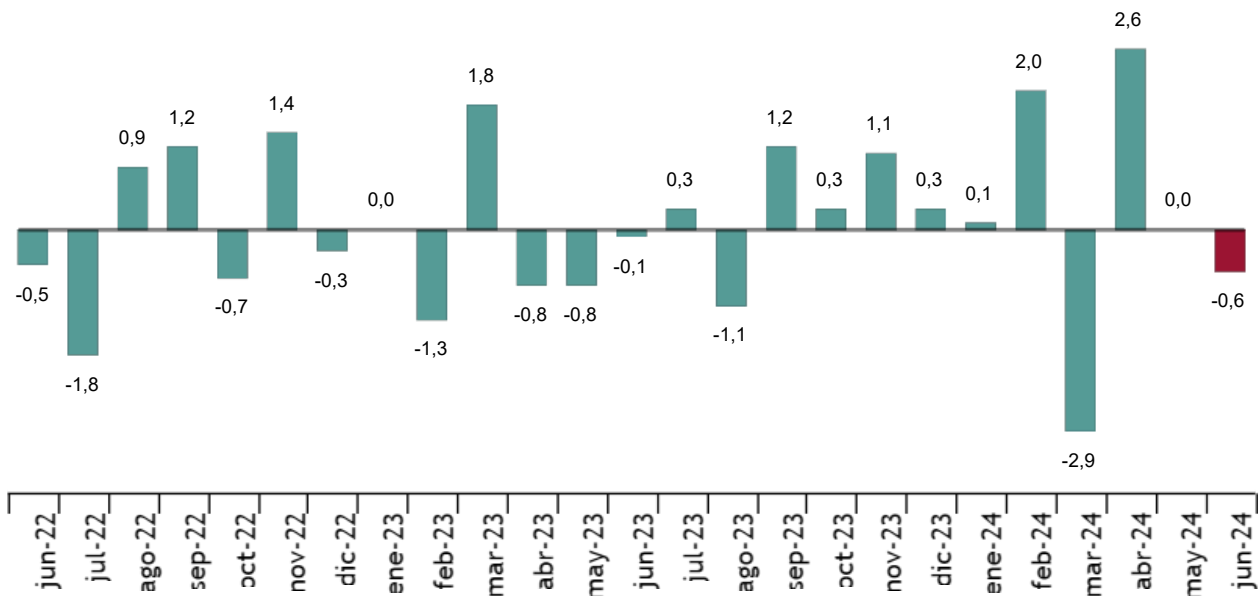
	Índice original	Índice corregido de efectos estacionales y de calendario
	Tasa anual (%)	Tasa anual (%)
ÍNDICE GENERAL	0,2	3,3
1. COMERCIO	-1,0	2,7
2. OTROS SERVICIOS	2,2	3,8

Evolución mensual de la cifra de negocios del Sector Servicios de Mercado

La variación mensual del índice general de la cifra de negocios del Sector Servicios de Mercado entre los meses de junio y mayo, eliminando los efectos estacionales y de calendario, fue del -0,6%. Esta tasa fue seis décimas inferior a la de mayo.

Índice general de cifra de negocios del Sector Servicios de Mercado. Corregido de efectos estacionales y de calendario

Tasa mensual. Porcentaje



Resultados por comunidades autónomas. Tasas de variación anual del índice de la cifra de negocios. Serie original

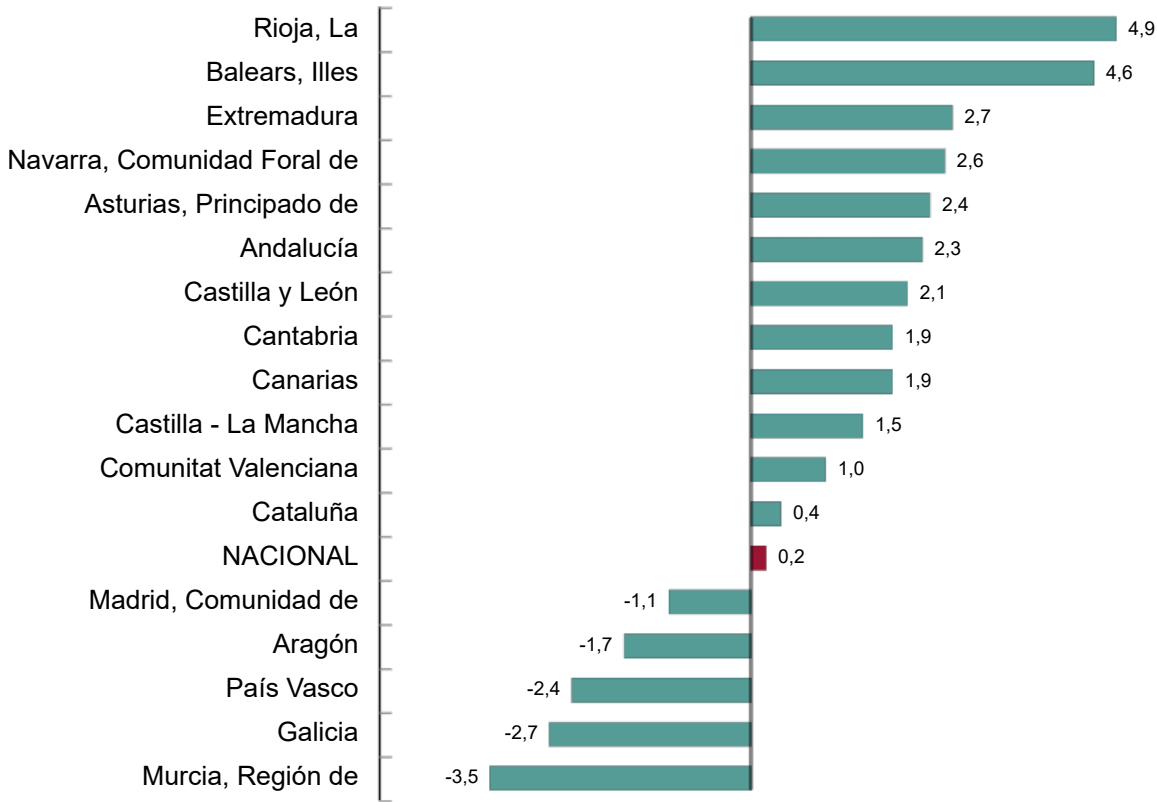
La tasa de variación anual de la cifra de negocios del Sector Servicios de Mercado aumentó respecto a junio de 2023 en 12 comunidades autónomas y disminuyó en las otras cinco.

La Rioja (4,9%), Illes Balears (4,6%) y Extremadura (2,7%) fueron las que más subieron. Por su parte, Región de Murcia (-3,5%), Galicia (-2,7%) y País Vasco (-2,4%) fueron las que más bajaron.

Enlace a esta nota de prensa: <https://www.ine.es/dyngs/Prensa/es/IAS0624.htm>

**Índice general de cifra de negocios del Sector Servicios de Mercado por comunidades autónomas. Junio 2024**

Tasa anual. Porcentaje



Enlace a esta nota de prensa: <https://www.ine.es/dyngs/Prensa/es/IASS0624.htm>

**Evolución de la ocupación**

El índice de empleo en el Sector Servicios de Mercado experimentó una variación del 1,6% en junio respecto al mismo mes del año anterior. Esta tasa fue tres décimas inferior a la registrada en mayo.

**Índices de ocupación. General y por sectores. Junio 2024**

	Índice	Tasa (%)	
		Mensual	Anual
<b>ÍNDICE GENERAL</b>	109,3	0,8	1,6
<b>1. COMERCIO</b>	106,0	0,6	1,5
<b>2. OTROS SERVICIOS</b>	111,1	0,8	1,7

**Revisiones y actualización de datos**

El INE ha actualizado los datos del IASS de los cinco últimos meses. En el caso de las series ajustadas, siguiendo el estándar del INE, se han revisado desde su comienzo. Todos los resultados de esta operación están disponibles en [INEbase](#).

## Nota metodológica

Los Indicadores de Actividad del Sector Servicios (IASS) miden la evolución a corto plazo de la actividad de las empresas pertenecientes a los Servicios de mercado no financieros a través de dos variables: la cifra de negocios y el personal ocupado. La cifra de negocios comprende los importes facturados por la empresa por la prestación de servicios y venta de bienes. El personal ocupado incluye tanto el personal asalariado como el no remunerado.

Para su obtención se realiza una encuesta continua que investiga todos los meses más de 27.000 empresas que operan en este sector. Los resultados se presentan en forma de índices con el objetivo de medir variaciones respecto del año base 2021.

Las características de esta estadística son:

**Tipo de encuesta:** continua de periodicidad mensual.

**Año base:** 2021.

**Ámbito poblacional:** empresas cuya actividad principal se describe en las secciones G, (Comercio), H (Transporte y Almacenamiento), I (Hostelería), J (Información y Comunicaciones), L (Actividades Inmobiliarias), M (Actividades Profesionales, Científicas y Técnicas) y N (Actividades Administrativas y Servicios Auxiliares) de la Clasificación Nacional de Actividades Económicas (CNAE-09).

**Ámbito geográfico:** todo el territorio nacional, excepto Ceuta y Melilla, para las que sólo se recoge en la división 47 de la CNAE-09 (comercio al por menor).

**Tamaño muestral:** 27.500 empresas.

**Tipo de muestreo:** muestreo aleatorio estratificado.

**Método de recogida:** por internet (sistema IRIA), registros administrativos, correo electrónico, fax, teléfono o vía postal.

Más información en la [metodología](#) y el [informe metodológico estandarizado](#).

Las estadísticas del INE se elaboran de acuerdo con el Código de Buenas Prácticas de las Estadísticas Europeas. Más información en [Calidad en el INE](#) y [Código de Buenas Prácticas](#).

Más información en **INE**base

Cuenta oficial del INE en  @es\_ine

Todas las notas de prensa en: [www.ine.es/prensa/prensa.htm](http://www.ine.es/prensa/prensa.htm)

 Gabinete de prensa: 91 583 93 63 /94 08 – [gprensa@ine.es](mailto:gprensa@ine.es)

 Área de información: 91 583 91 00 – [www.ine.es/infoine/](http://www.ine.es/infoine/)