

Índices de Comercio al por Menor (ICM)

Agosto 2024. Datos provisionales

Principales resultados

- La tasa anual del Índice General del Comercio Minorista a precios constantes se situó en el 2,3% en la serie corregida de efectos estacionales y de calendario.
- La variación mensual de las ventas minoristas a precios constantes fue del 0,4% si se eliminan los efectos estacionales y de calendario.
- La ocupación en el comercio minorista aumentó un 2,0% en tasa anual.

Más información

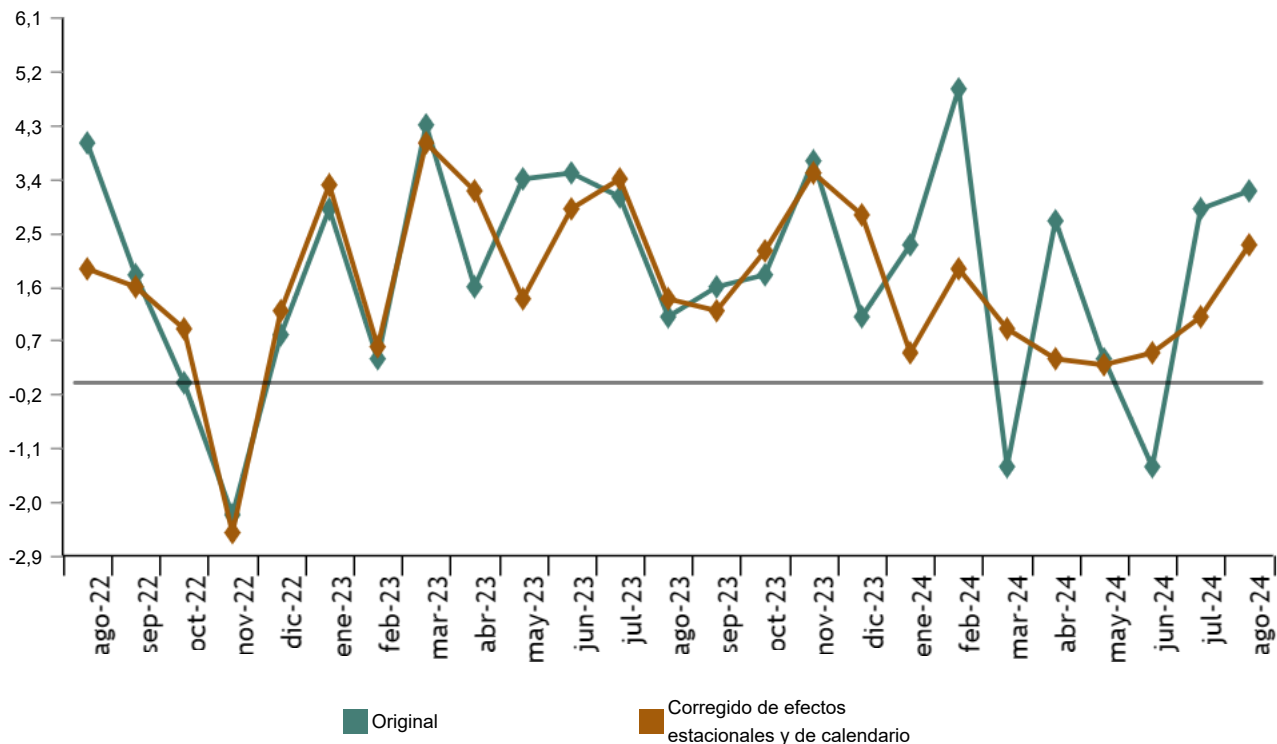
- [Anexo de tablas](#) (incluye información sobre CCAA y series originales y ajustadas por sectores)
- [Resultados detallados](#) (mensuales y anuales)

El Índice General del Comercio Minorista a precios constantes corregido de efectos estacionales y de calendario presentó en agosto una variación del 2,3% respecto al mismo mes del año anterior. Esta tasa fue 1,2 puntos superior a la registrada en julio.

La serie original del ICM a precios constantes registró una variación anual del 3,2%, lo que supuso tres décimas por encima de la tasa del mes anterior.

Índice General del Comercio Minorista a precios constantes

Tasa anual. Porcentaje

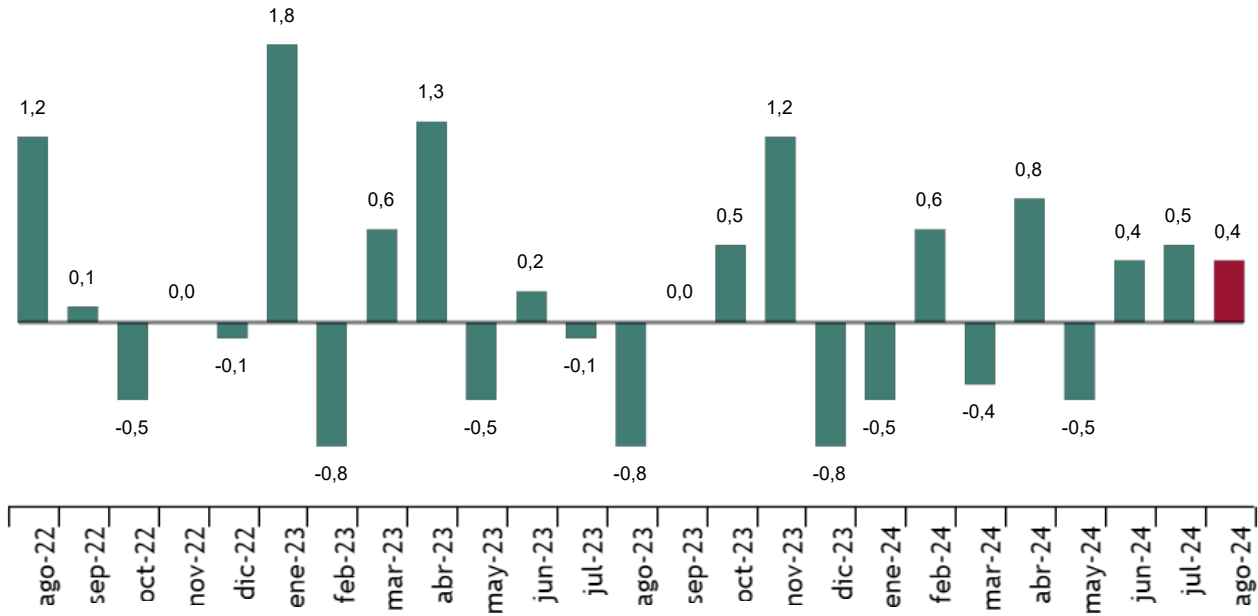


Evolución mensual de las ventas en el comercio minorista

La variación mensual del ICM entre los meses de agosto y julio fue del 0,4%. Esta tasa fue una décima inferior a la del mes anterior.

Índice General del Comercio Minorista a precios constantes

Corregido de efectos estacionales y de calendario. Tasa mensual. Porcentaje

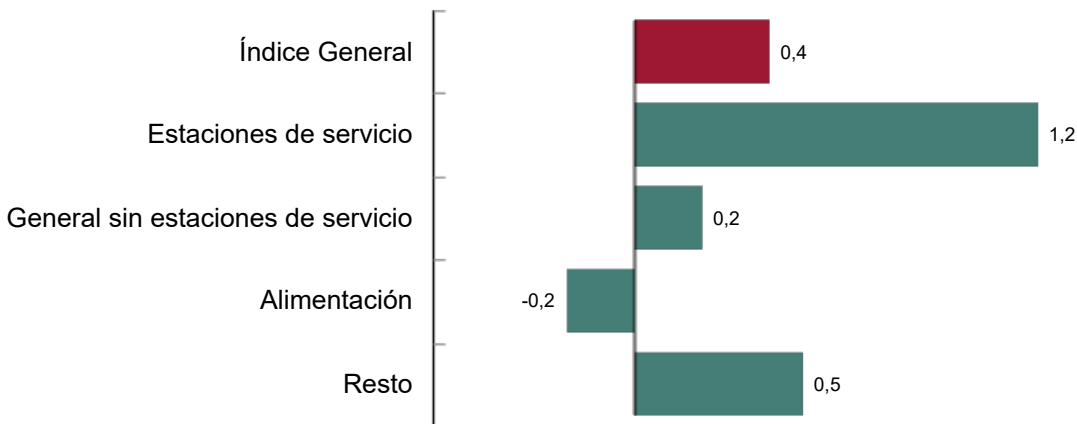


Por modos de distribución, *Empresas unilocalizadas* presentó el mayor aumento (1,1%).

El índice general sin estaciones de servicio registró una tasa mensual del 0,2%. Por productos, *Alimentación* disminuyó un 0,2%, mientras que *Resto* subió un 0,5%.

Índices de ventas a precios constantes. General y por tipo de producto. Agosto 2024

Corregido de efectos estacionales y de calendario. Tasa mensual. Porcentaje



Enlace a esta nota de prensa: <https://www.ine.es/dyngs/Prensa/es/ICM0824.htm>

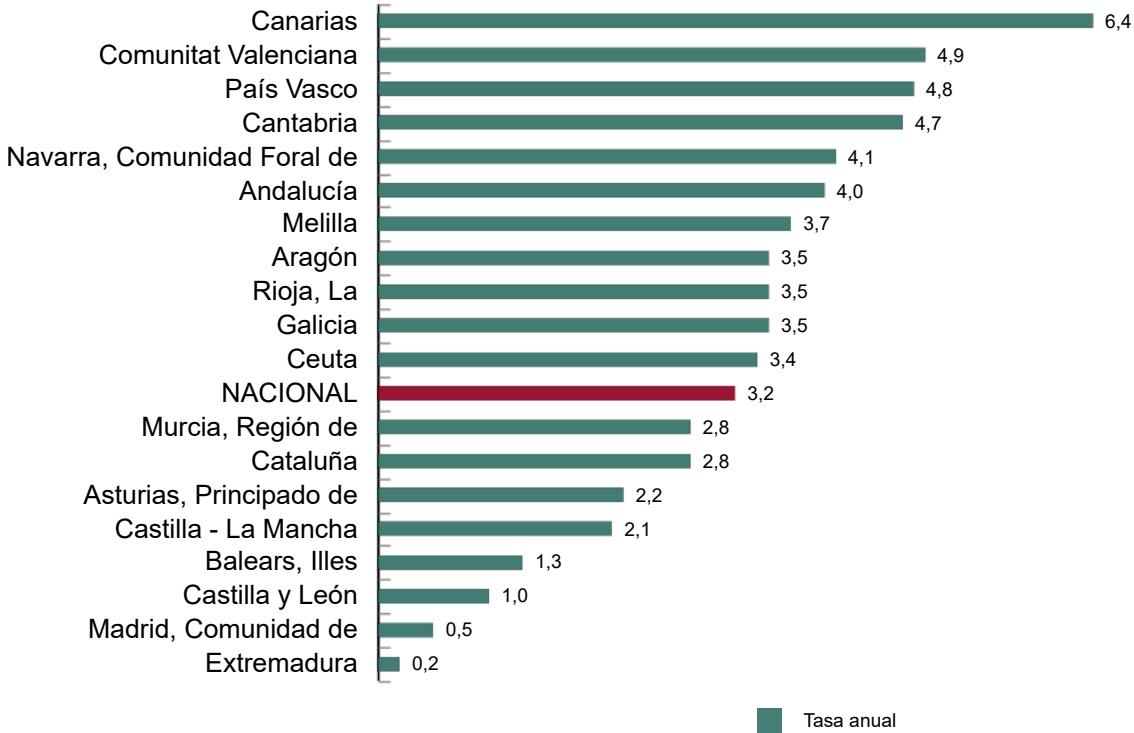
Resultados por comunidades autónomas

Las ventas minoristas a precios constantes subieron en tasa anual en todas las comunidades autónomas en agosto.

Canarias registró el mayor aumento (6,4%) y Extremadura el menor (0,2%).

Índices generales a precios constantes: nacional y por comunidades y ciudades autónomas. Agosto 2024

Tasa anual de ventas. Porcentaje



Evolución de la ocupación

La ocupación en el sector del comercio minorista presentó en agosto una variación del 2,0% respecto al mismo mes de 2023. Esta tasa se situó una décima por encima de la registrada en julio.

Índices de ocupación: General y por modos de distribución. Agosto 2024

	Índice	Tasa (%)		
		Mensual	Anual	De la media en lo que va de año
ÍNDICE GENERAL	108,6	-0,5	2,0	1,9
Estaciones de servicio	111,2	0,2	1,7	1,6
General sin estaciones de servicio	108,5	-0,5	2,0	1,9
- Empresas unilocalizadas	105,8	0,0	1,3	2,0
- Pequeñas cadenas	112,1	-1,1	2,2	1,5
- Grandes cadenas	111,3	-0,9	3,3	2,7
- Grandes superficies	108,1	-1,0	0,8	0,5

Revisiones y actualización de datos

El INE ha actualizado hoy los datos del ICM de los tres últimos meses. En el caso de las series ajustadas, siguiendo el estándar del INE, se han revisado desde su comienzo. Todos los resultados de esta operación están disponibles en [INEbase](#).

Nota metodológica

El objetivo principal de los **Índices de Comercio al por Menor (ICM)** es conocer las características fundamentales de las empresas dedicadas al ejercicio del comercio al por menor en España, que permitan medir, a corto plazo, la evolución de la actividad en el sector.

Tipo de encuesta: continua de periodicidad mensual.

Año base: 2021.

Ámbito poblacional: empresas cuya actividad principal se incluye dentro de la división 47 de la CNAE-2009 Comercio al por menor, excepto de vehículos de motor y motocicletas.

Ámbito geográfico: todo el territorio nacional.

Tamaño muestral: 12.000 empresas aproximadamente.

Tipo de muestreo: muestreo aleatorio estratificado.

Método de recogida: por internet (sistema IRIA), correo electrónico, fax, teléfono o vía postal.

Más información en la [metodología](#) y el [informe metodológico estandarizado](#).

Las estadísticas del INE se elaboran de acuerdo con el Código de Buenas Prácticas de las Estadísticas Europeas. Más información en [Calidad en el INE](#) y [Código de Buenas Prácticas](#).

Más información en [INEbase](#)

Cuenta oficial del INE en  [@es_ine](#)

Todas las notas de prensa en: www.ine.es/prensa/prensa.htm

 Gabinete de prensa: 91 583 93 63 /94 08 – gprensa@ine.es

 Área de información: 91 583 91 00 – www.ine.es/infoine/