

15 de octubre de 2024

Índice de Precios de Consumo (IPC) Índice de Precios de Consumo Armonizado (IPCA) Septiembre 2024

Principales resultados

- La tasa de variación anual del IPC del mes de septiembre se situó en el 1,5%, ocho décimas por debajo de la registrada en agosto.
- La tasa anual de la inflación subyacente descendió tres décimas, hasta el 2,4%.
- La variación mensual del índice general fue del -0,6%.
- El Índice de Precios de Consumo Armonizado (IPCA) situó su tasa anual en el 1,7%, siete décimas por debajo del mes anterior.

Más información

- [Anexo de tablas](#) (incluye información de las CCAA)
- [Resultados detallados IPC y del IPCA](#)
- [Vídeos: Qué es la cesta de la compra / El IPC](#)
- [Cuánto ha variado el IPC desde...](#)

La tasa anual del Índice de Precios de Consumo (IPC) general en el mes de septiembre fue del 1,5%. Esta tasa fue ocho décimas inferior a la registrada el mes anterior y es la más baja desde marzo de 2021.

Los grupos que más destacaron por su influencia en el descenso de la tasa anual fueron:

- **Transporte**, que situó su variación anual en el -3,9%, lo que supuso 2,6 puntos por debajo de la del mes pasado. Este descenso se debió, en su mayor parte, a la bajada de los precios de los *carburantes* y *lubricantes*, frente a la subida en el mismo mes de 2023.
- **Alimentos y bebidas no alcohólicas**, cuya tasa anual disminuyó siete décimas, hasta el 1,8%. Este comportamiento fue debido, principalmente, a la bajada de los precios de los *aceites* y *grasas*, frente a la subida en septiembre del año anterior.

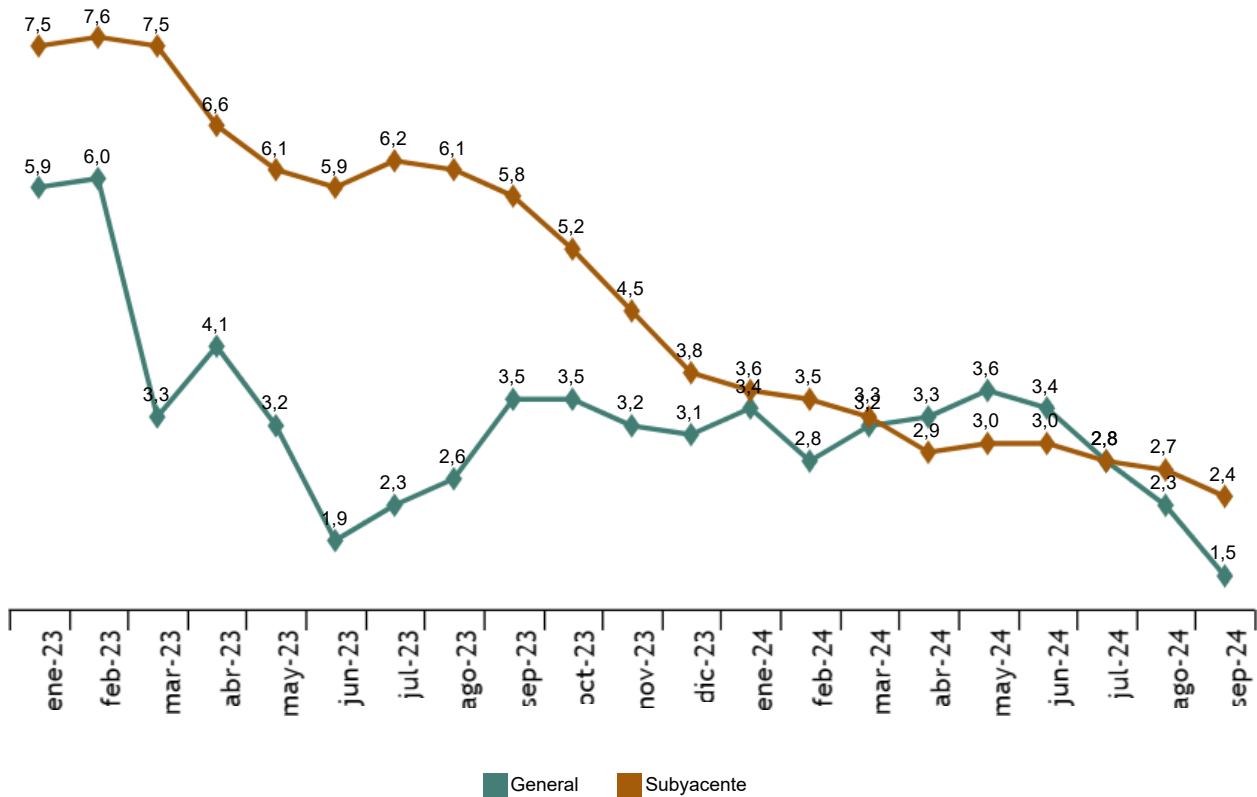
También influyen, aunque en menor medida, las *legumbres* y *hortalizas*, cuyo incremento de precios fue menor que el registrado en septiembre de 2023, y las *frutas*, cuya bajada de precios fue mayor que en el mismo mes del año previo.

- **Vivienda**, que disminuyó su variación anual 1,1 puntos, hasta el 2,9%. Este descenso fue consecuencia de la bajada de los precios de la *electricidad*, frente a la subida en septiembre de 2023.
- **Ocio y cultura**, cuya variación anual del 1,1%, casi un punto por debajo de la registrada en agosto, se debió principalmente a la bajada de los precios de los *paquetes turísticos*, mayor que la registrada en septiembre de 2023.

La tasa de variación anual de la inflación subyacente (índice general sin alimentos no elaborados ni productos energéticos) bajó tres décimas respecto agosto, y se situó en el 2,4%.

Tasa anual del IPC

Índice general y subyacente. Porcentaje



Evolución mensual de los precios de consumo

En septiembre la tasa de variación mensual del IPC general fue del -0,6%.

Los grupos con mayor repercusión mensual negativa en la tasa mensual del IPC fueron:

- **Ocio y cultura**, que presentó una variación del -4,1%, debida al descenso de los precios de los *paquetes turísticos*. Este grupo repercutió -0,369 en el IPC general.
- **Transporte**, que presentó una variación del -1,7%, debida al descenso de los precios de los *carburantes y lubricantes* y, aunque en menor medida, al descenso de los precios del *transporte aéreo de pasajeros*. Este grupo repercutió -0,246 en el IPC general.
- **Vivienda**, con una tasa del -0,7% y una repercusión de -0,083, a causa del descenso de los precios de la *electricidad*.

Por su parte, entre los grupos con repercusión mensual positiva destacó:

- **Vestido y calzado**, que presentó una variación del 2,4%, que recoge el comportamiento de los precios al comienzo de la temporada de otoño-invierno. Este grupo repercutió 0,080 en el IPC general.

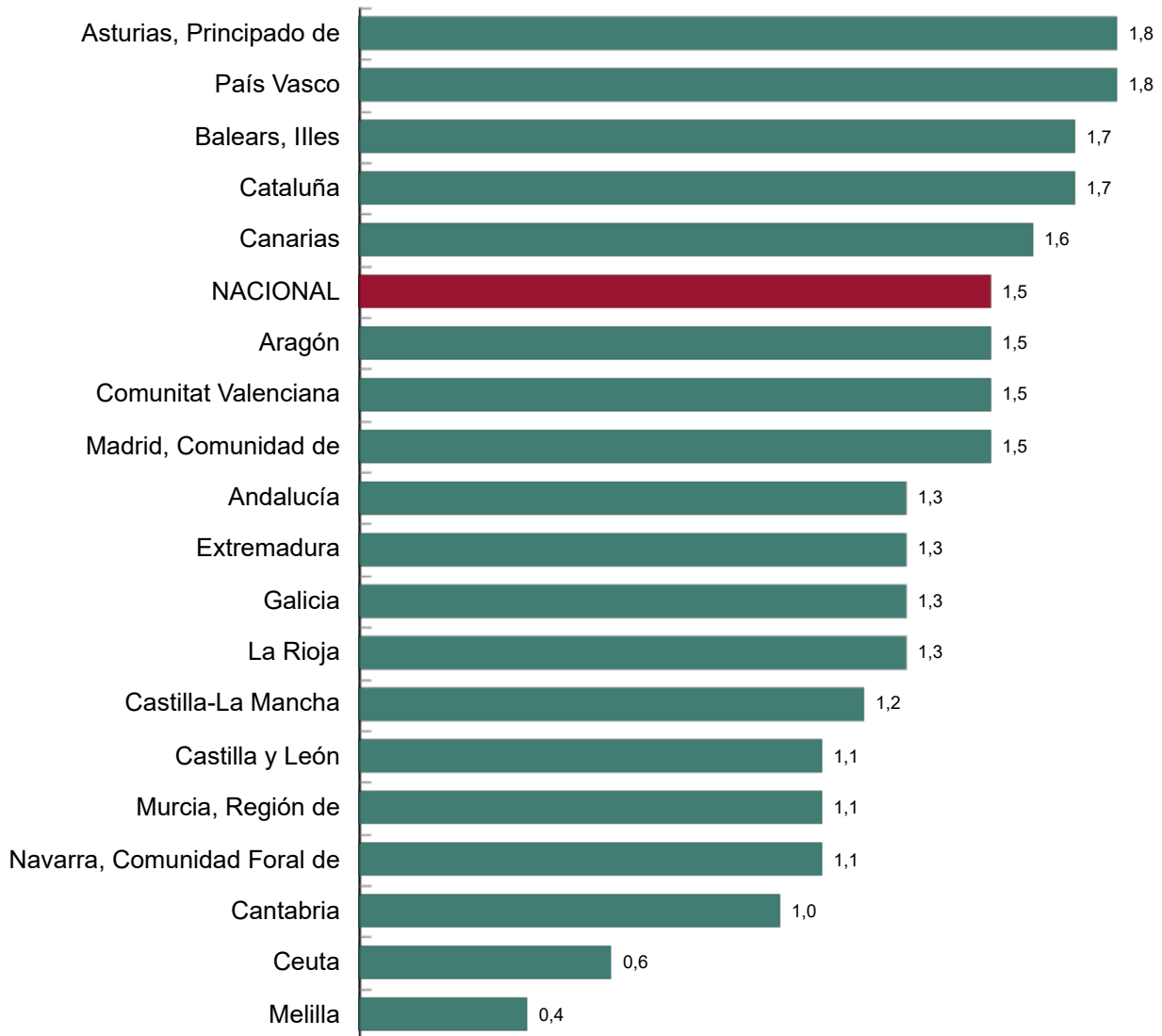
Enlace a esta nota de prensa: <https://www.ine.es/dyngs/Prensa/es/IPC0924.htm>

Resultados por comunidades autónomas

El IPC registró tasas anuales positivas en todas las comunidades autónomas en septiembre. Principado de Asturias y País Vasco presentaron la tasa más elevada (1,8%) y Cantabria la más baja (1,0%).

Tasa anual del IPC por comunidades autónomas. Septiembre 2024

Porcentaje



Enlace a esta nota de prensa: <https://www.ine.es/dyngs/Prensa/es/IPC0924.htm>

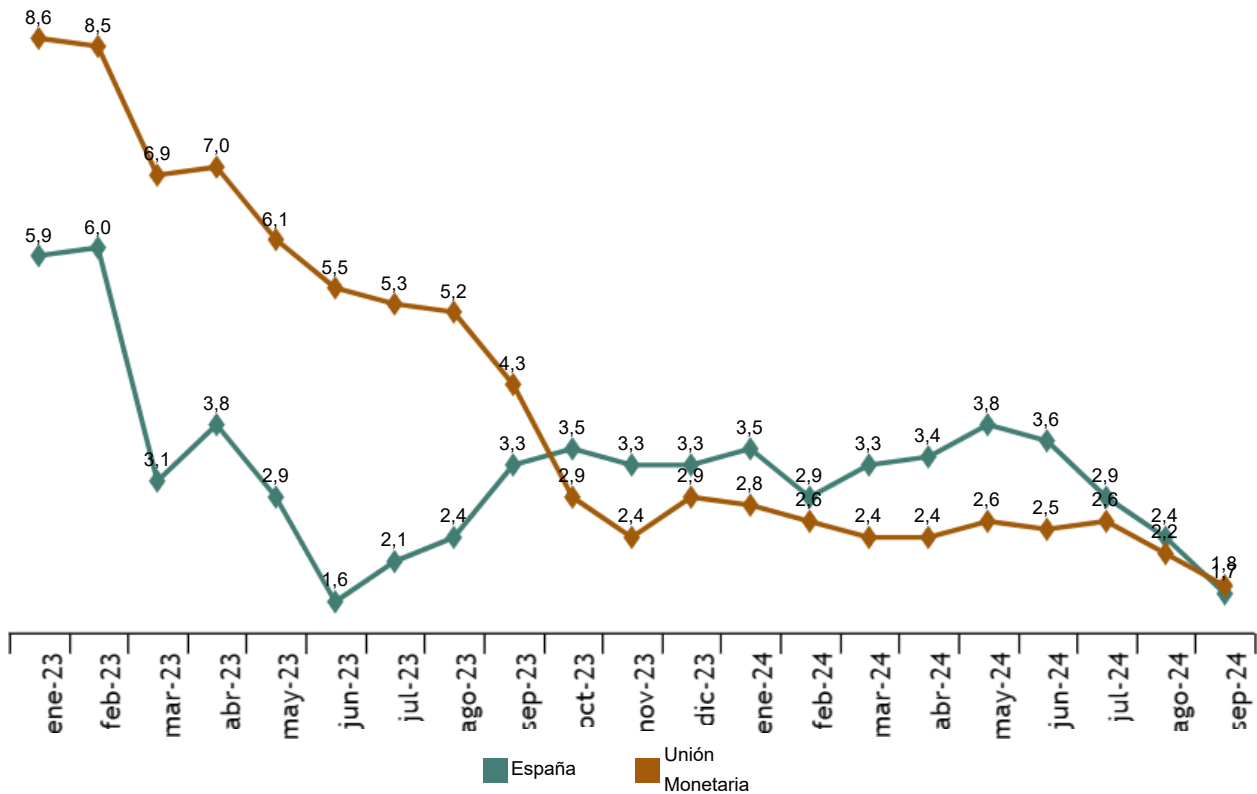
Índice de Precios de Consumo Armonizado (IPCA)

En el mes de septiembre la tasa de variación anual del IPCA se situó en el 1,7%, siete décimas menos que la registrada el mes anterior.

La variación mensual del IPCA fue del -0,1%.

Tasa anual del IPCA

Índice general. Porcentaje (el último dato de la Unión Monetaria es avance)



Revisiones y actualización de datos

Los datos publicados hoy son definitivos y no están sujetos a revisiones posteriores. Todos los resultados están disponibles en [INEBase](#).

Enlace a esta nota de prensa: <https://www.ine.es/dyngs/Prensa/es/IPC0924.htm>

Nota metodológica

El Índice de Precios de Consumo (IPC) es un indicador coyuntural que mide la evolución de los precios de los bienes y servicios de consumo adquiridos por los hogares residentes en España.

Por su parte, el Índice de Precios de Consumo Armonizado (IPCA) es un indicador cuyo objetivo es proporcionar una medida común de la inflación que permita realizar comparaciones internacionales.

Tipo de encuesta: continua de periodicidad mensual.

Periodo base: 2021 (IPC) y 2015 (IPCA).

Periodo de referencia de las ponderaciones: año anterior al corriente.

Muestra de municipios: 177.

Número de artículos: 462 (IPC) y 461 (IPCA), de recogida tradicional, y 493 de scanner data.

Número de observaciones: aproximadamente 210.000 precios mensuales.

Clasificación funcional: ECOICOP.

Método general de cálculo: Laspeyres encadenado.

Método de recogida: agentes entrevistadores en establecimientos, *scanner data* y recogida centralizada para artículos especiales.

Para más información se puede tener acceso a la [metodología](#) y al informe metodológico estandarizado (IPC y IPCA).

Las estadísticas del INE se elaboran de acuerdo con el Código de Buenas Prácticas de las Estadísticas Europeas. Más información en [Calidad en el INE](#) y [Código de Buenas Prácticas](#).

Más información en [INEbase](#)

Cuenta oficial del INE en  [@es_ine](#)

Todas las notas de prensa en: www.ine.es/prensa/prensa.htm

 Gabinete de prensa: 91 583 93 63 /94 08 – gprensa@ine.es

 Área de información: 91 583 91 00 – www.ine.es/infoine/