

28 de junio de 2024

# Índices de Precios de Exportación (IPRIX) y de Importación (IPRIM) de Productos Industriales. Base 2021

Mayo 2024. Datos provisionales

## Principales resultados

- La tasa anual del IPRIX se situó en el -0,4%, nueve décimas por encima de la registrada en abril.
- La variación anual del IPRIM fue del 0,7%, 1,5 puntos superior a la del mes anterior.

## Más información

- Anexo de tablas
- Resultados detallados mensuales
- Medias anuales

## Evolución anual de los precios de exportación

La tasa anual del Índice de Precios de Exportación (IPRIX) en el mes de mayo fue del -0,4%, nueve décimas por encima de la registrada en abril.

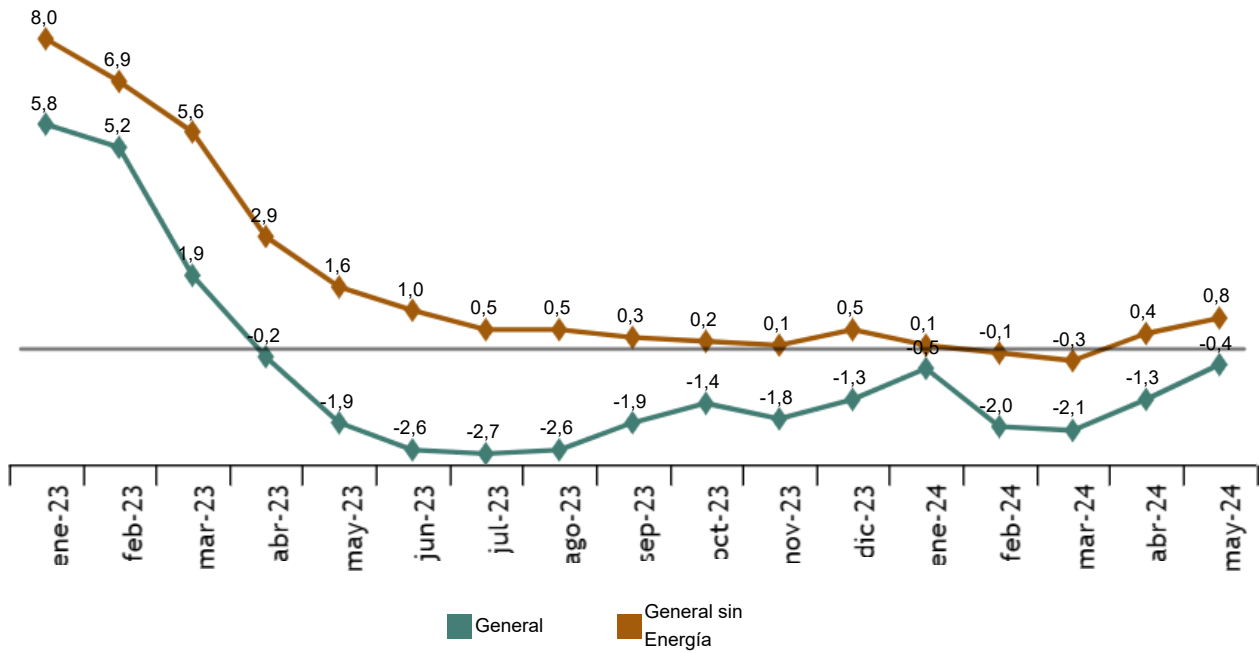
Por destino económico de los bienes, entre los sectores industriales que tuvieron influencia positiva en la evolución de la tasa anual del IPRIX destacaron:

- **Energía**, que presentó una tasa anual del -17,2%, lo que supuso 8,6 puntos por encima de la de abril, causada por el aumento de los precios de la *Producción, transporte y distribución de energía eléctrica*, frente a la bajada en mayo de 2023.
- **Bienes intermedios**, cuya variación anual del -1,5%, fue 1,2 puntos superior a la del mes anterior, como consecuencia del incremento de los precios de la *Producción de metales preciosos y de otros metales no férricos*, que disminuyeron en el mismo mes de 2023.

La variación anual del índice general sin Energía aumentó cuatro décimas, hasta el 0,8%, y se situó 1,2 puntos por encima de la del IPRIX general.

**Evolución anual del IPRIX**

Índice general y general sin Energía. Porcentaje

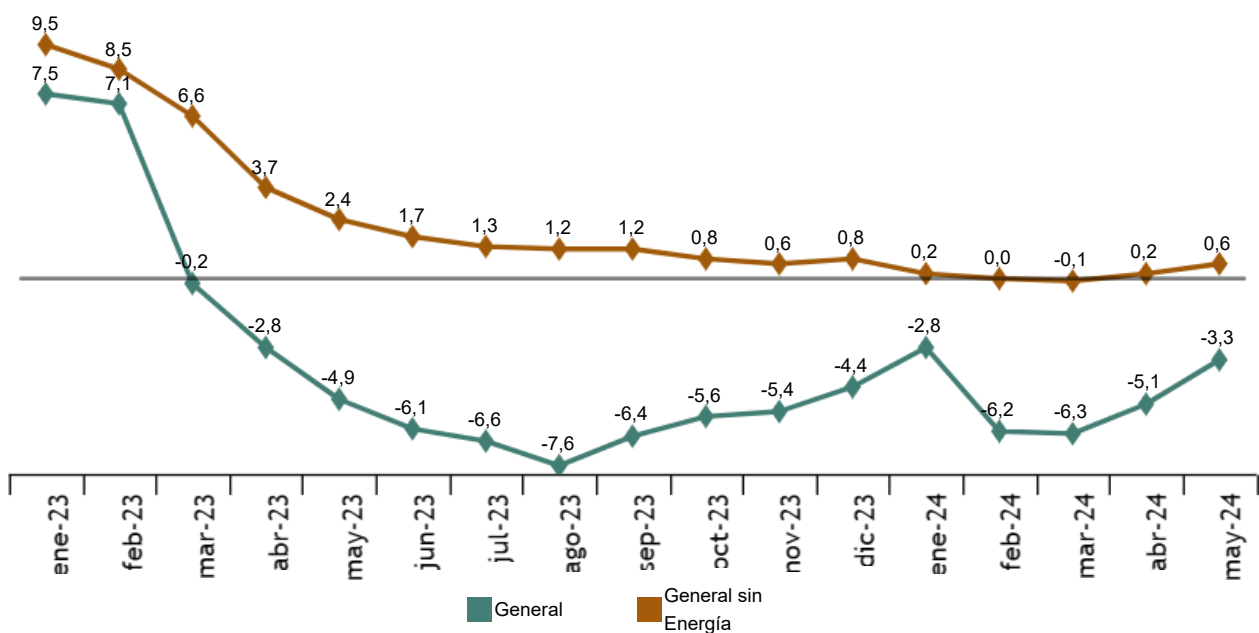


**Evolución de los precios industriales, agregando mercado interior y exterior**

El Índice de Precios Industriales del mercado interior y exterior, que se obtiene como agregación del IPRI y el IPRIX, aumentó su tasa anual 1,8 puntos en mayo, hasta el -3,3%. Por su parte, la variación anual del índice general sin Energía aumentó cuatro décimas, hasta el 0,6%.

**Evolución anual del IPRI+IPRIX**

Índice general y general sin Energía. Porcentaje



Enlace a esta nota de prensa: <https://www.ine.es/dyngs/Prensa/es/IPRIX-IPRIM0524.htm>

## Evolución mensual de los precios de exportación

Los precios industriales de exportación registraron una tasa mensual del 0,4% en mayo respecto al mes de abril.

### Actividades con mayor repercusión positiva en la tasa mensual del IPRIX. Mayo 2024

Actividad (grupos CNAE 2009)	Tasa mensual (%)	Repercusión
Producción, transporte y distribución de energía eléctrica	29,3	0,351
Producción de metales preciosos y de otros metales no féreos	4,6	0,142
Procesado y conservación de carne y elaboración de productos cárnicos	2,0	0,076
Extracción de minerales metálicos no féreos	8,1	0,039
Fabricación de pasta papelera, papel y cartón	2,0	0,028
Fabricación de productos básicos de hierro, acero y ferroaleaciones	0,8	0,025

### Actividades con mayor repercusión negativa en la tasa mensual del IPRIX. Mayo 2024

Actividad (grupos CNAE 2009)	Tasa mensual (%)	Repercusión
Refino de petróleo	-5,7	-0,177
Fabricación de productos químicos básicos, compuestos nitrogenados, fertilizantes, plásticos y caucho sintético en formas primarias	-1,3	-0,069
Fabricación de vehículos de motor	-0,3	-0,056
Fabricación de productos de caucho	-3,4	-0,055

## Evolución anual de los precios de importación

El Índice de Precios de Importación (IPRIM) registró una tasa anual del 0,7% en mayo, 1,5 puntos superior a la de abril.

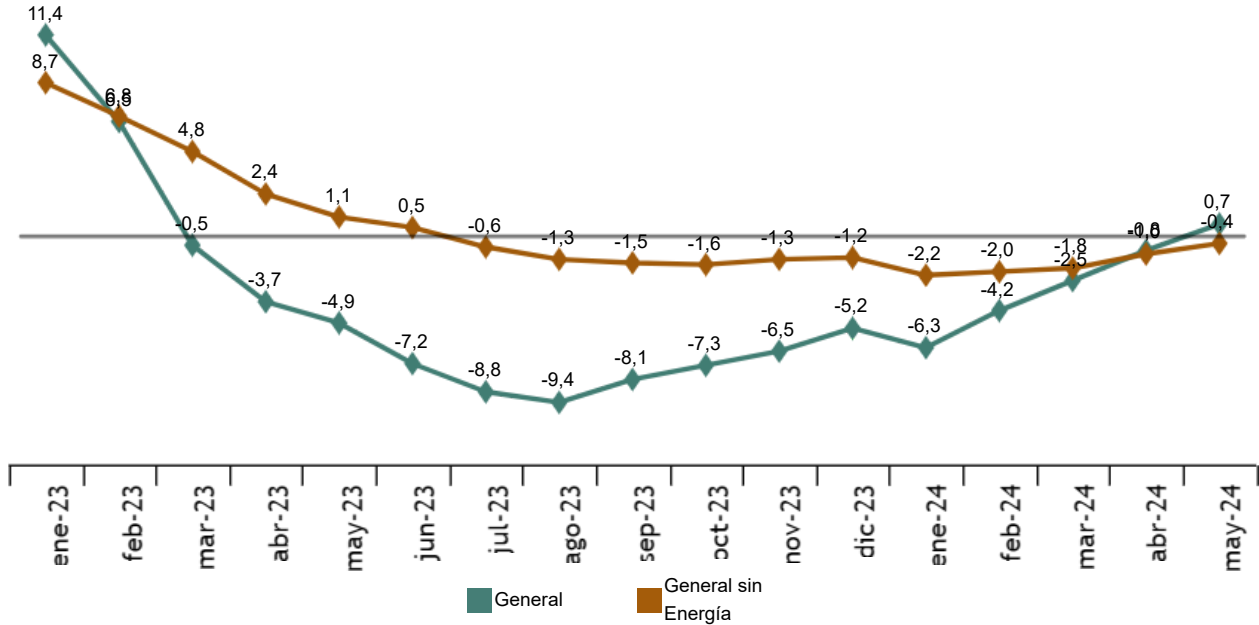
Por destino económico, todos los sectores industriales tuvieron influencia positiva en la variación de la tasa anual del IPRIM. Entre ellos destacaron:

- **Energía**, que aumentó su tasa anual 6,7 puntos, hasta el 6,5%, debido a que los precios de la *Extracción de crudo de petróleo y gas natural* bajaron menos que en mayo del año pasado.
- **Bienes intermedios**, con una tasa anual del -2,2%, superior en 1,1 puntos a la del mes anterior, consecuencia de que los precios de la *Extracción de minerales metálicos* y, en menor medida, de la *Metalurgia; fabricación de productos de hierro, acero y ferroaleaciones* subieron, frente al descenso en mayo de 2023.

La tasa de variación anual del índice general sin Energía aumentó seis décimas, hasta el -0,4%, con lo que se situó 1,1 puntos por debajo de la del IPRIM general.

**Evolución anual del IPRIM**

Índice general y general sin Energía. Porcentaje



**Evolución mensual de los precios de importación**

En mayo la variación mensual del Índice de Precios de Importación fue del 0,0%.

En un análisis más detallado, se pueden observar las actividades que más afectaron a la tasa mensual del IPRIM en el mes de mayo.

**Actividades con mayor repercusión positiva en la tasa mensual del IPRIM. Mayo 2024**

Actividad (divisiones CNAE 2009)	Tasa mensual (%)	Repercusión
Fabricación de vehículos de motor, remolques y semirremolques	1,0	0,110
Metalurgia; fabricación de productos de hierro, acero y ferroaleaciones	1,2	0,061
Extracción de minerales metálicos	4,6	0,059
Industria de la alimentación	0,6	0,043
Suministro de energía eléctrica, gas, vapor y aire acondicionado	35,6	0,035

**Actividades con mayor repercusión negativa en la tasa mensual del IPRIM. Mayo 2024**

Actividad (divisiones CNAE 2009)	Tasa mensual (%)	Repercusión
Coquerías y refino de petróleo	-5,1	-0,179
Extracción de crudo de petróleo y gas natural	-0,6	-0,092
Industria del cuero y del calzado	-0,8	-0,014
Industria química	-0,1	-0,014

## Revisiones y actualización de datos

El INE ha actualizado los datos del IPRIX y del IPRIM de los tres últimos meses, haciéndose definitivos los de febrero de 2024. Todos los resultados de esta operación están disponibles en [INEBase](#).

## Nota metodológica

El Índice de precios de exportación (IPRIX) es un indicador coyuntural que mide la evolución mensual de los precios de los productos industriales fabricados en el mercado interior y vendidos en el mercado exterior.

Por su parte, el Índice de precios de importación (IPRIM) es un indicador coyuntural que mide la evolución mensual de los precios de los productos industriales procedentes del resto del mundo.

Para su obtención se realiza una encuesta continua de periodicidad mensual, que investiga todos los meses establecimientos industriales que realizan operaciones en el mercado exterior.

**Tipo de encuesta:** continua de periodicidad mensual.

**Año base:** 2021.

**Periodo de referencia de las ponderaciones:** año anterior al corriente.

**Ámbito poblacional:** establecimientos industriales.

**Tamaño muestral:** 4.100 establecimientos industriales para el IPRIX y 5.200 para el IPRIM..

**Número de observaciones:** En el IPRIX aproximadamente 15.000 precios mensuales de 1.700 productos y en el IPRIM unos 19.000 precios de 2.100 productos.

**Método general de cálculo:** Laspeyres encadenado.

**Método de recogida:** internet (sistema IRIA), correo electrónico, fax, teléfono o vía postal.

Para más información se puede tener acceso a las metodologías ([IPRIX](#) e [IPRIM](#)) y al [informe metodológico estandarizado](#).

Las estadísticas del INE se elaboran de acuerdo con el Código de Buenas Prácticas de las Estadísticas Europeas. Más información en [Calidad en el INE](#) y [Código de Buenas Prácticas](#).

Más información en [INEbase](#)

Cuenta oficial del INE en [X](#) [@es\\_ine](#)

Todas las notas de prensa en: [www.ine.es/prensa/prensa.htm](http://www.ine.es/prensa/prensa.htm)

 Gabinete de prensa: 91 583 93 63 /94 08 – [gprensa@ine.es](mailto:gprensa@ine.es)

 Área de información: 91 583 91 00 – [www.ine.es/infoine/](http://www.ine.es/infoine/)