

31 de octubre de 2024

Índices de Precios de Exportación (IPRIX) y de Importación (IPRIM) de Productos Industriales. Base 2021

Septiembre 2024. Datos provisionales

Principales resultados

- La tasa anual del IPRIX se situó en el -0,4% en septiembre, 1,2 puntos por debajo de la registrada en agosto.
- La variación anual del IPRIM fue del -1,0%, 2,0 puntos inferior a la del mes anterior.

Más información

- [Anexo de tablas](#)
- [Resultados detallados mensuales](#)
- [Medias anuales](#)

Evolución anual de los precios de exportación

La tasa anual del Índice de Precios de Exportación (IPRIX) en el mes de septiembre fue del -0,4%, 1,2 puntos por debajo de la registrada en agosto.

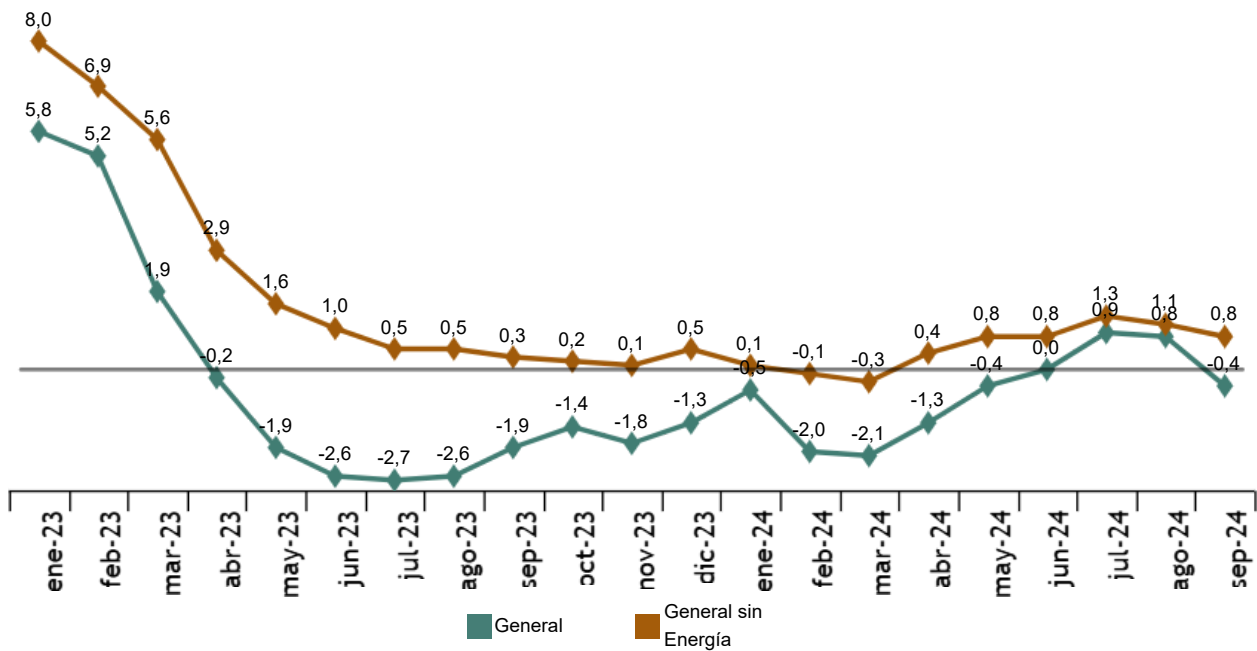
Por destino económico de los bienes, entre los sectores industriales que tuvieron influencia negativa en la evolución de la tasa anual del IPRIX, destacaron:

- **Energía**, cuya tasa anual del -18,1%, 13,4 puntos por debajo de la de agosto, estuvo causada por el descenso de los precios de la *Producción, transporte y distribución de energía eléctrica* y, en menor medida, del *Refino de petróleo*, que aumentaron en el mismo mes de 2023.
- **Bienes de equipo**, con una variación del 0,8%, cuatro décimas por debajo de la del mes anterior, consecuencia de que el incremento de los precios de la *Fabricación de vehículos de motor* fue menor que en septiembre del año pasado.

La variación anual del índice general sin Energía disminuyó tres décimas, hasta el 0,8%, y se situó 1,2 puntos por encima de la del IPRIX general.

Evolución anual del IPRIX

Índice general y general sin Energía. Porcentaje

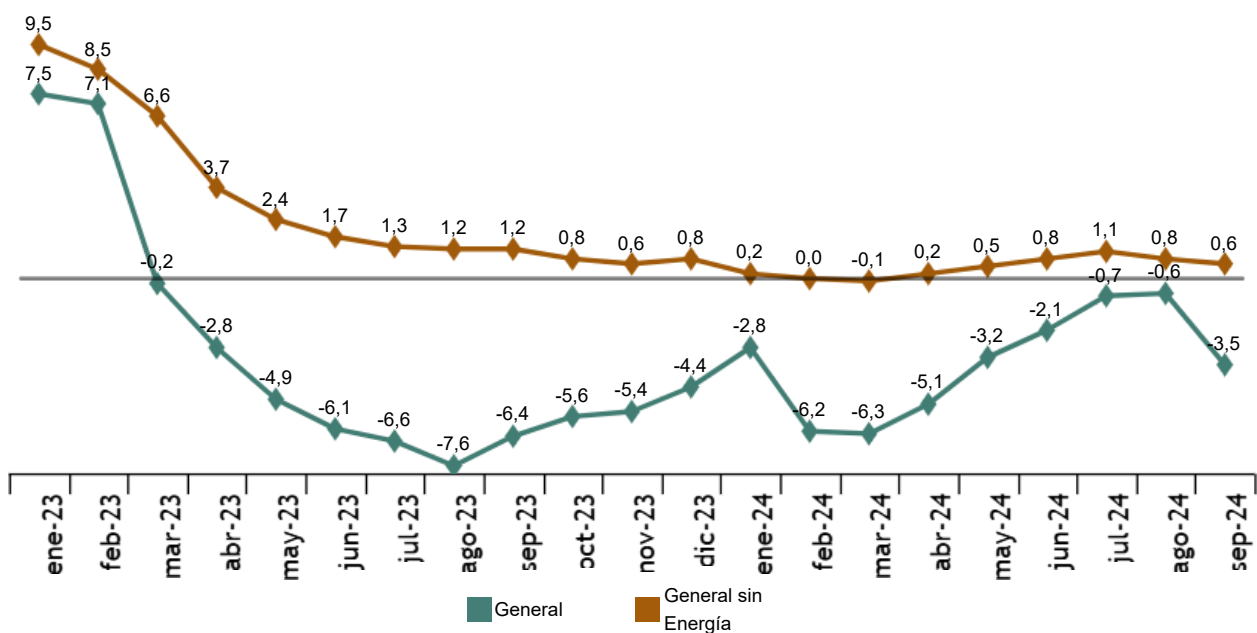


Evolución de los precios industriales, agregando mercado interior y exterior

El Índice de Precios Industriales del mercado interior y exterior, que se obtiene como agregación del IPRI y el IPRIX, descendió su tasa anual 2,9 puntos en septiembre, hasta el -3,5%. Por su parte, la variación anual del índice general sin Energía disminuyó dos décimas, hasta el 0,6%.

Evolución anual del IPRI+IPRIX

Índice general y general sin Energía. Porcentaje



Enlace a esta nota de prensa: <https://www.ine.es/dyngs/Prensa/es/IPRIX-IPRIM0924.htm>

Evolución mensual de los precios de exportación

Los precios industriales de exportación registraron una tasa mensual del -0,3% en septiembre respecto al mes de agosto.

Actividades con mayor repercusión positiva en la tasa mensual del IPRIX. Septiembre 2024

| Actividad (grupos CNAE 2009) | Tasa mensual (%) | Repercusión |
|--|------------------|-------------|
| Fabricación de vehículos de motor | 0,6 | 0,101 |
| Producción de metales preciosos y de otros metales no férreos | 2,6 | 0,078 |
| Extracción de minerales metálicos no férreos | 5,2 | 0,023 |
| Fabricación de tubos, tuberías, perfiles huecos y sus accesorios, de acero | 3,6 | 0,018 |

Actividades con mayor repercusión negativa en la tasa mensual del IPRIX. Septiembre 2024

| Actividad (grupos CNAE 2009) | Tasa mensual (%) | Repercusión |
|---|------------------|-------------|
| Producción, transporte y distribución de energía eléctrica | -8,1 | -0,249 |
| Refino de petróleo | -6,3 | -0,171 |
| Fabricación de productos químicos básicos, compuestos nitrogenados, fertilizantes, plásticos y caucho sintético en formas primarias | -1,3 | -0,066 |
| Fabricación de pasta papelera, papel y cartón | -3,3 | -0,047 |
| Fabricación de productos para la alimentación animal | -1,4 | -0,017 |

Evolución anual de los precios de importación

El Índice de Precios de Importación (IPRIM) registró una tasa anual del -1,0% en septiembre, 2,0 puntos inferior a la de agosto.

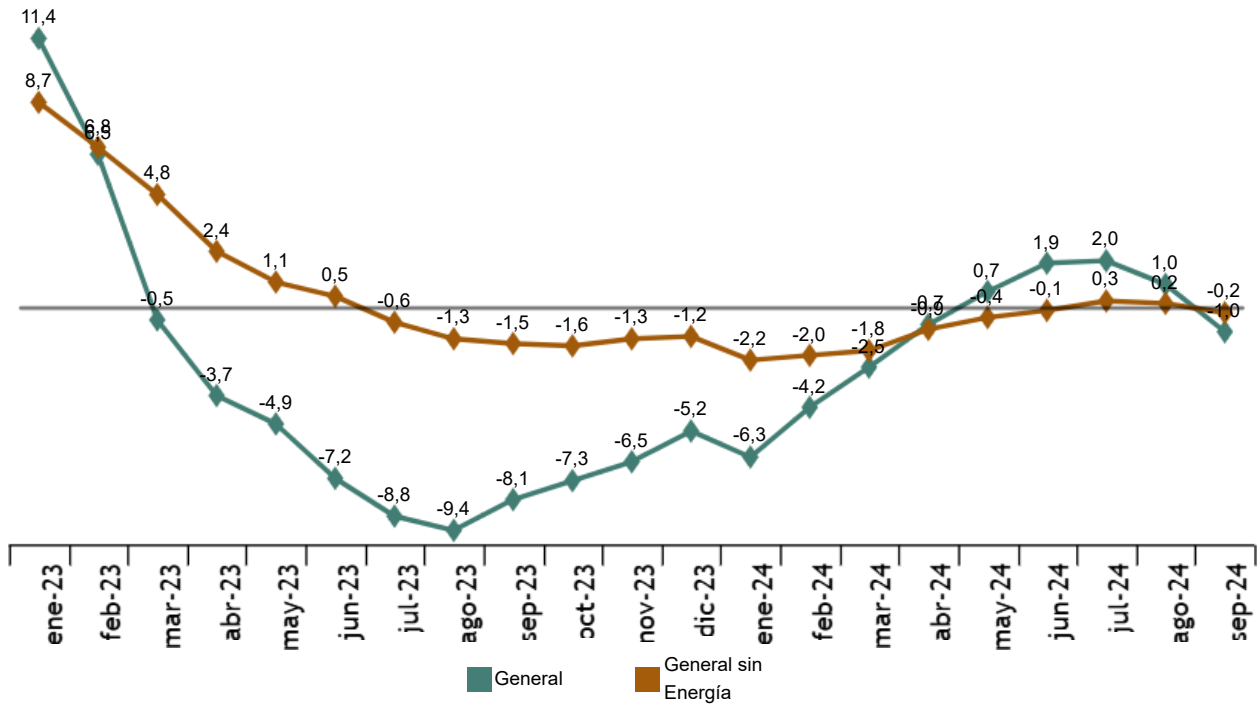
Por destino económico, todos los sectores industriales tuvieron influencia negativa en la variación de la tasa anual del IPRIM. Entre ellos destacaron:

- **Energía**, que descendió su tasa anual 9,5 puntos, hasta el -5,1%. Esta evolución fue consecuencia de la bajada de los precios de la *Extracción de crudo de petróleo y gas natural* y las *Coquerías y refino de petróleo*, frente a la subida en el mismo mes del año anterior.
- **Bienes intermedios**, cuya variación del -1,3%, siete décimas por debajo de la de agosto, fue debida a que los precios de la *Industria química* descendieron más que en septiembre de 2023.

La tasa de variación anual del índice general sin Energía disminuyó cuatro décimas, hasta el -0,2%, con lo que se situó ocho décimas por encima de la del IPRIM general.

Evolución anual del IPRIM

Índice general y general sin Energía. Porcentaje



Evolución mensual de los precios de importación

En septiembre la variación mensual del Índice de Precios de Importación fue del -1,0%.

En un análisis más detallado, se pueden observar las actividades que más afectaron a la tasa mensual del IPRIM en el mes de septiembre.

Actividades con mayor repercusión positiva en la tasa mensual del IPRIM. Septiembre 2024

| Actividad (divisiones CNAE 2009) | Tasa mensual (%) | Repercusión |
|---|------------------|-------------|
| Industria de la alimentación | 1,7 | 0,119 |
| Fabricación de vehículos de motor, remolques y semirremolques | 0,1 | 0,006 |

Actividades con mayor repercusión negativa en la tasa mensual del IPRIM. Septiembre 2024

| Actividad (divisiones CNAE 2009) | Tasa mensual (%) | Repercusión |
|---|------------------|-------------|
| Extracción de crudo de petróleo y gas natural | -3,2 | -0,494 |
| Coquerías y refino de petróleo | -7,6 | -0,258 |
| Industria química | -1,1 | -0,114 |
| Metalurgia; fabricación de productos de hierro, acero y ferroaleaciones | -1,4 | -0,071 |
| Suministro de energía eléctrica, gas, vapor y aire acondicionado | -12,9 | -0,039 |

Enlace a esta nota de prensa: <https://www.ine.es/dyngs/Prensa/es/IPRIX-IPRIM0924.htm>

Revisiones y actualización de datos

El INE ha actualizado los datos del IPRIX y del IPRIM de los tres últimos meses, haciéndose definitivos los de junio de 2024. Todos los resultados de esta operación están disponibles en [INEBase](#).

Nota metodológica

El Índice de precios de exportación (IPRIX) es un indicador coyuntural que mide la evolución mensual de los precios de los productos industriales fabricados en el mercado interior y vendidos en el mercado exterior.

Por su parte, el Índice de precios de importación (IPRIM) es un indicador coyuntural que mide la evolución mensual de los precios de los productos industriales procedentes del resto del mundo.

Para su obtención se realiza una encuesta continua de periodicidad mensual, que investiga todos los meses establecimientos industriales que realizan operaciones en el mercado exterior.

Tipo de encuesta: continua de periodicidad mensual.

Año base: 2021.

Periodo de referencia de las ponderaciones: año anterior al corriente.

Ámbito poblacional: establecimientos industriales.

Tamaño muestral: 4.100 establecimientos industriales para el IPRIX y 5.200 para el IPRIM.

Número de observaciones: En el IPRIX aproximadamente 15.000 precios mensuales de 1.700 productos y en el IPRIM unos 19.000 precios de 2.100 productos.

Método general de cálculo: Laspeyres encadenado.

Método de recogida: internet (sistema IRIA), correo electrónico, fax, teléfono o vía postal.

Para más información se puede tener acceso a las metodologías ([IPRIX](#) e [IPRIM](#)) y al [informe metodológico estandarizado](#).

Las estadísticas del INE se elaboran de acuerdo con el Código de Buenas Prácticas de las Estadísticas Europeas. Más información en [Calidad en el INE](#) y [Código de Buenas Prácticas](#).

Más información en [INEbase](#)

Cuenta oficial del INE en [X](#) [@es_ine](#)

Todas las notas de prensa en: www.ine.es/prensa/prensa.htm

 Gabinete de prensa: 91 583 93 63 /94 08 – gprensa@ine.es

 Área de información: 91 583 91 00 – www.ine.es/infoine/