

30 de diciembre de 2024

# Índices de Precios de Exportación (IPRIX) y de Importación (IPRIM) de Productos Industriales. Base 2021

Noviembre 2024. Datos provisionales

## Principales resultados

- La tasa anual del IPRIX se situó en el 2,0% en noviembre, 1,9 puntos por encima de la registrada en octubre.
- La variación anual del IPRIM fue del 0,8%, 0,9 puntos superior a la del mes anterior.

## Más información

- [Anexo de tablas](#)
- [Resultados detallados mensuales](#)
- [Medias anuales](#)

## Evolución anual de los precios de exportación

La tasa anual del Índice de Precios de Exportación (IPRIX) en el mes de noviembre fue del 2,0%, 1,9 puntos por encima de la registrada en octubre.

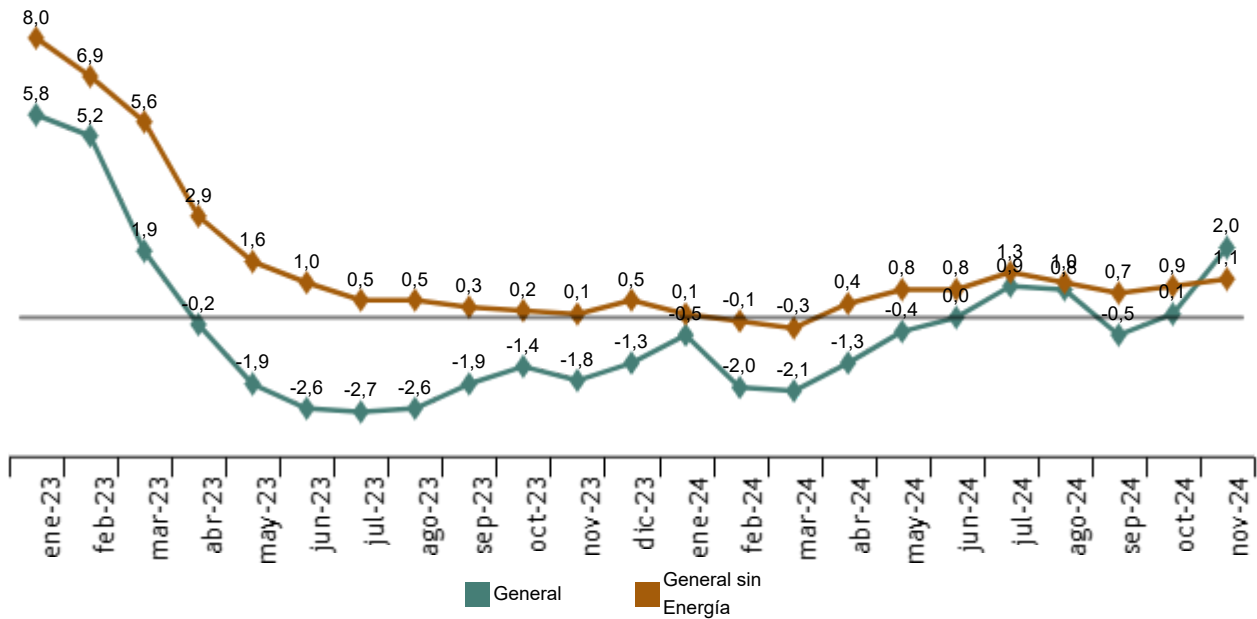
Por destino económico de los bienes, entre los sectores industriales que tuvieron influencia positiva en la evolución de la tasa anual del IPRIX destacaron:

- **Energía**, cuya variación anual del 13,6%, 25,3 puntos por encima de la del mes anterior, fue la más alta desde octubre de 2022. Esta evolución estuvo causada por la subida de los precios de la *Producción, transporte y distribución de energía eléctrica* y, en menor medida, del *Refino de petróleo*, que bajaron en noviembre del año anterior.
- **Bienes intermedios**, que incrementó su tasa cinco décimas, hasta el 0,6%, consecuencia del aumento de los precios de la *Fabricación de productos químicos básicos, compuestos nitrogenados, fertilizantes, plásticos y caucho sintético en formas primarias*, frente al descenso en el mismo mes de 2023.

La variación anual del índice general sin Energía aumentó dos décimas, hasta el 1,1%, y se situó 0,9 puntos por debajo de la del IPRIX general.

**Evolución anual del IPRIX**

Índice general y general sin Energía. Porcentaje

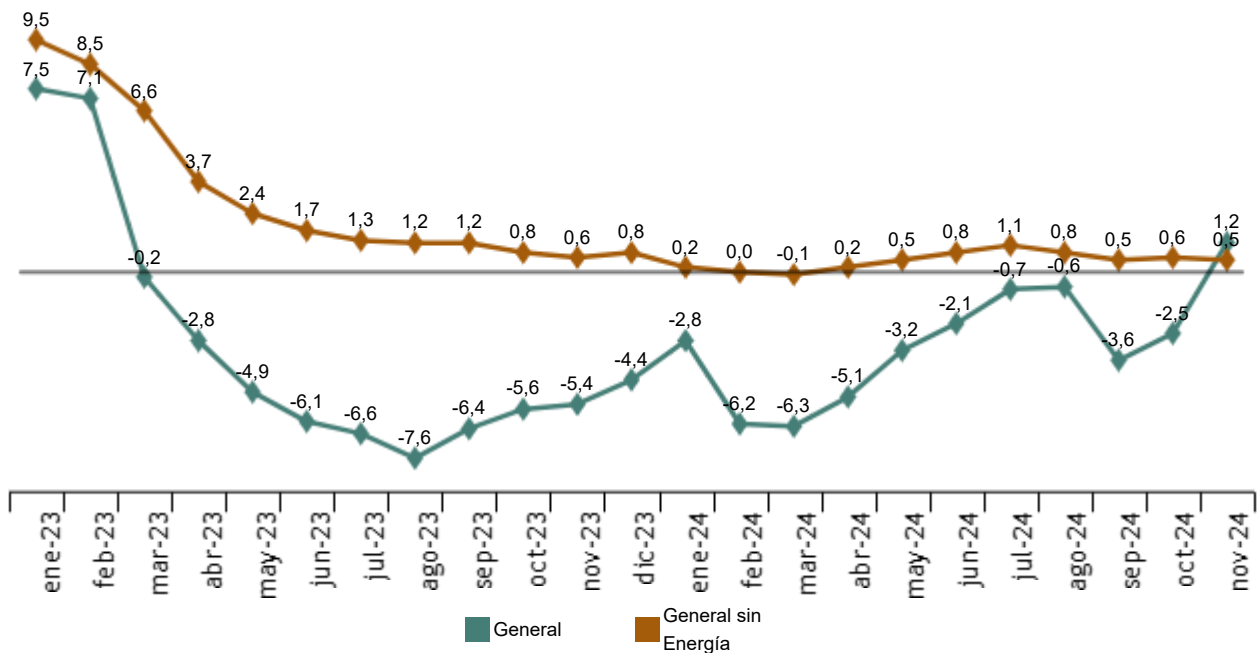


**Evolución de los precios industriales, agregando mercado interior y exterior**

El Índice de Precios Industriales del mercado interior y exterior, que se obtiene como agregación del IPRI y el IPRIX, aumentó su tasa anual 3,7 puntos en noviembre, hasta el 1,2%. Por su parte, la variación anual del índice general sin Energía disminuyó una décima, hasta el 0,5%.

**Evolución anual del IPRI+IPRIX**

Índice general y general sin Energía. Porcentaje



Enlace a esta nota de prensa: <https://www.ine.es/dyngs/Prensa/es/IPRIX-IPRIM1124.htm>

## Evolución mensual de los precios de exportación

Los precios industriales de exportación registraron una tasa mensual del 0,9% en noviembre respecto al mes de octubre.

En un análisis más detallado, se pueden observar las actividades que más afectaron a la tasa mensual del IPRIX en el mes de noviembre.

### Actividades con mayor repercusión positiva en la tasa mensual del IPRIX. Noviembre 2024

Actividad (grupos CNAE 2009)	Tasa mensual (%)	Repercusión
Producción, transporte y distribución de energía eléctrica	25,8	0,733
Refino de petróleo	2,1	0,054
Fabricación de productos químicos básicos, compuestos nitrogenados, fertilizantes, plásticos y caucho sintético en formas primarias	0,6	0,030

### Actividades con mayor repercusión negativa en la tasa mensual del IPRIX. Noviembre 2024

Actividad (grupos CNAE 2009)	Tasa mensual (%)	Repercusión
Fabricación de aceites y grasas vegetales y animales	-4,9	-0,106
Extracción de minerales metálicos no féreos	-4,6	-0,022
Fabricación de pasta papelera, papel y cartón	-1,6	-0,022

## Evolución anual de los precios de importación

El Índice de Precios de Importación (IPRIM) registró una tasa anual del 0,8% en noviembre, 0,9 puntos superior a la de octubre.

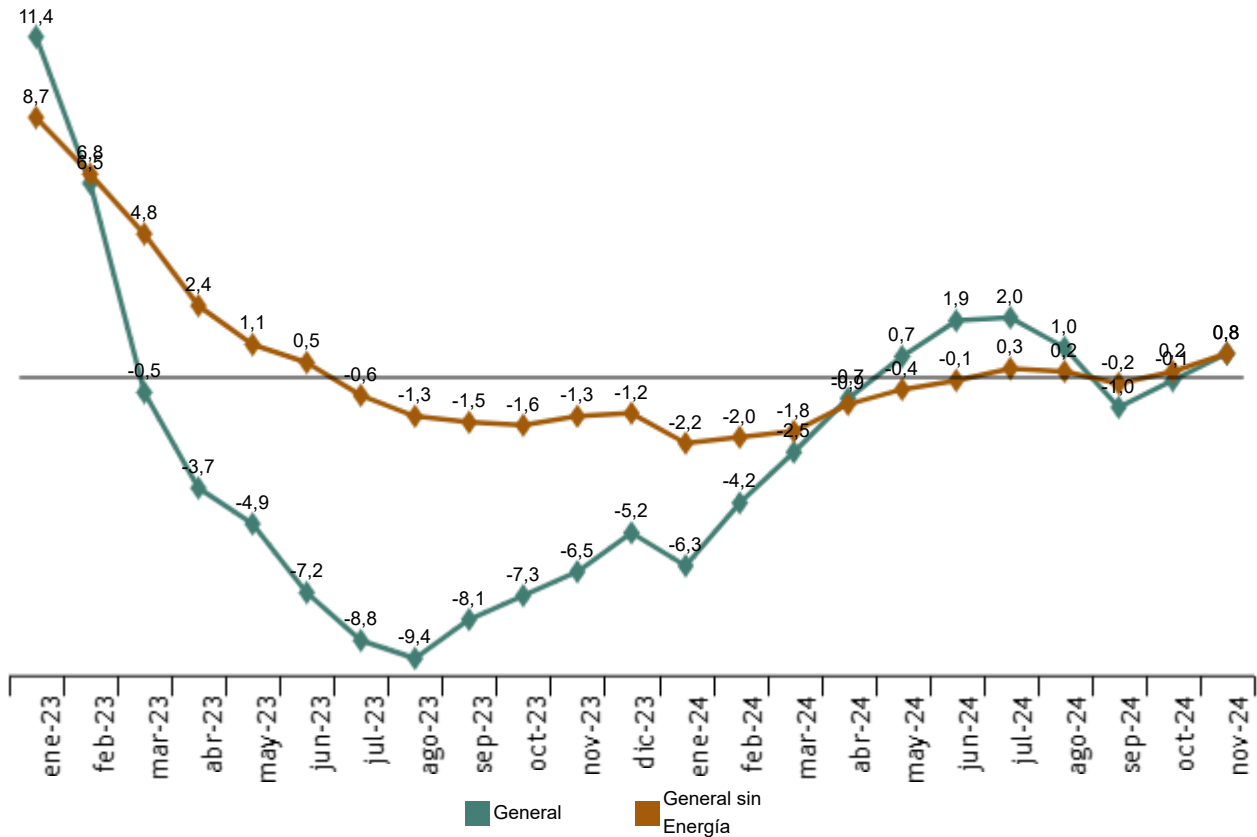
Por destino económico, todos los sectores industriales tuvieron influencia positiva en la variación de la tasa anual del IPRIM. Entre ellos destacaron:

- **Energía**, con una tasa anual del 0,2%, 2,1 puntos por encima de la de octubre, debido a que los precios de las *Coquerías y refino de petróleo*, y, en menor medida, del *Suministro de energía eléctrica, gas, vapor y aire acondicionado* subieron, mientras que disminuyeron en noviembre del año pasado.
- **Bienes de consumo no duradero**, cuya variación anual se incrementó 1,2 puntos y se situó en el 1,1%, a causa del aumento de los precios de la *Industria de la alimentación*, que bajaron en noviembre de 2023.

La tasa de variación anual del índice general sin Energía aumentó 0,6 puntos, hasta el 0,8%, con lo que se situó en el mismo valor que la del IPRIM general.

**Evolución anual del IPRIM**

Índice general y general sin Energía. Porcentaje



Enlace a esta nota de prensa: <https://www.ine.es/dyngs/Prensa/es/IPRIX-IPRIM1124.htm>

**Evolución mensual de los precios de importación**

En noviembre la variación mensual del Índice de Precios de Importación fue del 0,4%.

En un análisis más detallado, se pueden observar las actividades que más afectaron a la tasa mensual del IPRIM en el mes de noviembre.

**Actividades con mayor repercusión positiva en la tasa mensual del IPRIM. Noviembre 2024**

Actividad (divisiones CNAE 2009)	Tasa mensual (%)	Repercusión
Suministro de energía eléctrica, gas, vapor y aire acondicionado	58,4	0,162
Industria de la alimentación	1,6	0,117
Confección de prendas de vestir	0,8	0,04

**Actividades con mayor repercusión negativa en la tasa mensual del IPRIM. Noviembre 2024**

Actividad (divisiones CNAE 2009)	Tasa mensual (%)	Repercusión
Extracción de minerales metálicos	-7,7	-0,097
Extracción de crudo de petróleo y gas natural	-0,5	-0,080

## Revisiones y actualización de datos

El INE ha actualizado los datos del IPRIX y del IPRIM de los tres últimos meses, haciéndose definitivos los de agosto de 2024. Todos los resultados de esta operación están disponibles en [INEBase](#).

## Nota metodológica

El Índice de precios de exportación (IPRIX) es un indicador coyuntural que mide la evolución mensual de los precios de los productos industriales fabricados en el mercado interior y vendidos en el mercado exterior.

Por su parte, el Índice de precios de importación (IPRIM) es un indicador coyuntural que mide la evolución mensual de los precios de los productos industriales procedentes del resto del mundo.

Para su obtención se realiza una encuesta continua de periodicidad mensual, que investiga todos los meses establecimientos industriales que realizan operaciones en el mercado exterior.

**Tipo de encuesta:** continua de periodicidad mensual.

**Año base:** 2021.

**Periodo de referencia de las ponderaciones:** año anterior al corriente.

**Ámbito poblacional:** establecimientos industriales.

**Tamaño muestral:** 4.100 establecimientos industriales para el IPRIX y 5.200 para el IPRIM.

**Número de observaciones:** En el IPRIX aproximadamente 15.000 precios mensuales de 1.700 productos y en el IPRIM unos 19.000 precios de 2.100 productos.

**Método general de cálculo:** Laspeyres encadenado.

**Método de recogida:** internet (sistema IRIA), correo electrónico, fax, teléfono o vía postal.

Para más información se puede tener acceso a las metodologías (IPRIX e IPRIM) y al [informe metodológico estandarizado](#).

Las estadísticas del INE se elaboran de acuerdo con el Código de Buenas Prácticas de las Estadísticas Europeas. Más información en [Calidad en el INE](#) y [Código de Buenas Prácticas](#).

Más información en [INEbase](#)

Cuenta oficial del INE en  [@es\\_ine](#)

Todas las notas de prensa en: [www.ine.es/prensa/prensa.htm](http://www.ine.es/prensa/prensa.htm)

 Gabinete de prensa: 91 583 93 63 /94 08 – [gprensa@ine.es](mailto:gprensa@ine.es)

 Área de información: 91 583 91 00 – [www.ine.es/infoine/](http://www.ine.es/infoine/)