

***Evaluación de la calidad
de los datos de la Encuesta
de Población Activa***

Año 2020

Presentación

Desde 1971 el Instituto Nacional de Estadística realiza un programa de evaluación de calidad de la Encuesta de Población Activa. Su finalidad es disponer de información sobre los errores de muestreo y ajenos al muestreo que permita, por una parte, tomar las decisiones oportunas en cuanto al perfeccionamiento de los métodos y, por otra, proporcionar al usuario información acerca de la calidad de los datos que se le ofrecen.

La presente publicación recoge los resultados obtenidos en el año 2020, que enlazan con las anteriores monografías sobre evaluación de calidad de la Encuesta de Población Activa.

El Instituto Nacional de Estadística agradece su colaboración a las familias que han facilitado la información solicitada y a cuantas personas han intervenido en la realización de este trabajo.

Juan Manuel Rodríguez Poo

Presidente del INE

Introducción

Al evaluar la calidad de los resultados de una estadística se pretende conseguir dos objetivos fundamentales:

- Detectar los errores que se han producido en las distintas fases de su elaboración.
- Proporcionar a los usuarios una información detallada acerca de la calidad de los datos que manejan.

La detección de los errores que se han producido no debe reducirse a una mera exposición numérica de éstos. El objetivo primordial debe ser su análisis para desentrañar las posibles causas que dan origen a los mismos. Esto es importante, incluso imprescindible, en todas las estadísticas para ir mejorando la calidad de las mismas. En encuestas continuas como la Encuesta de Población Activa (EPA), encierra además el atractivo de una recogida inmediata de sus frutos, evitando paralelamente el deterioro de la calidad que todo trabajo rutinario como el de este tipo de encuestas conlleva. Conseguir rebajar los errores ajenos al muestreo nos permite mejorar la calidad de las estimaciones, al objeto de obtener unas cotas de error aceptables y mantenerlas a lo largo del tiempo, lo cual posibilita un más adecuado estudio de las series temporales resultantes.

Al valorar los resultados de un programa de evaluación es preciso tener en cuenta los condicionamientos bajo los que se realizan las encuestas, que impiden en muchos casos soslayar los errores posteriormente detectados en la evaluación, aun siendo conscientes los elaboradores de la estadística de la posibilidad de su presencia. Sin embargo, el suministrar la información sobre las limitaciones de los datos es un deber ineludible, ya que un uso indebido de las cifras puede hacer fracasar planes y proyectos socioeconómicos o demográficos y falsear conclusiones sobre medidas desarrolladas por políticos, economistas y demás usuarios de las estadísticas.

En este informe monográfico se publican datos correspondientes a la calidad de la encuesta en el año 2020.

1. Calidad de los datos y error total

Cuando a partir de los datos de una encuesta por muestreo se pretende estimar un parámetro poblacional, bajo la hipótesis de que se está utilizando un estimador apropiado, una estimación de aquel será de alta calidad si los datos en los que se basa la misma son de alta calidad. Y a la inversa, si los datos de la encuesta son de baja calidad, las estimaciones también serán de baja calidad.

Sin embargo, el tamaño muestral en el que se basan las estimaciones constituye también un importante determinante de la calidad. Incluso aunque los datos sean de gran calidad, una estimación basada en un número muy pequeño de observaciones resultará poco fiable. Por consiguiente, la calidad de un estimador de un parámetro poblacional es una función del **error total de encuesta**, que engloba, por un lado, un error que deriva únicamente del hecho de seleccionar una muestra en lugar de llevar a cabo un censo completo, denominado **error de muestreo**, y por otro, un error relacionado con los procedimientos de recogida y procesamiento de los datos, conocido como **error ajeno al muestreo**.

Los errores ajenos al muestreo pueden producirse en cualquier fase del proceso estadístico. A pesar de los mayores esfuerzos por evitarlos, los errores ajenos al muestreo son particularmente inevitables en las operaciones de recogida de datos a gran escala, como los censos.

En el caso de los errores de muestreo se puede controlar su magnitud ajustando el tamaño de muestra. Por lo tanto, este tipo de errores puede hacerse tan pequeño como queramos o podamos permitirnos, sin más que aumentar el tamaño de aquella.

En los últimos años los investigadores han descubierto que, en muchos casos, los errores ajenos al muestreo pueden ser mucho más perjudiciales, para las estimaciones, que los errores de muestreo.

La optimización del diseño de una encuesta implica encontrar un equilibrio entre los errores de muestreo y los ajenos al muestreo, de manera que el error total resulte tan pequeño como sea posible para el presupuesto disponible.

Los errores ajenos al muestreo provienen entre otras de las siguientes fuentes:

- **Errores de especificación:** estos errores se producen cuando no coincide lo que se pretende medir o averiguar mediante la encuesta y lo que realmente se pregunta en la misma, debido a que hay conceptos o definiciones que no están bien especificados. Están causados frecuentemente por una mala comunicación entre el investigador o promotor de la encuesta y la persona o personas que diseñan el cuestionario de la misma.
- **Errores de marco:** tienen lugar cuando hay elementos de la población que están omitidos o duplicados en el marco de muestreo o cuando hay elementos incluidos en el mismo que no deberían estarlo (elementos erróneamente incluidos).
- **Errores por falta de respuesta:** aquí se pueden distinguir tres tipos:
 - o **Falta de respuesta de la unidad:** ocurre cuando un elemento de la muestra no colabora en la encuesta por diferentes motivos (negativa a colaborar, ausencia, ilocalizable, etc.).

- **Falta de respuesta a una o varias preguntas:** ocurre cuando el cuestionario se ha cumplimentado solo parcialmente, debido a que ha habido preguntas que han quedado sin contestar (en encuestas dirigidas a hogares un ejemplo típico son las preguntas referentes a la renta del hogar).
- **Respuesta incompleta:** se produce cuando en preguntas abiertas el informante proporciona alguna información, pero la respuesta es demasiado escueta como para permitir una codificación adecuada.

En los apartados siguientes de este informe se presentan los errores de muestreo y se hace un análisis de la falta de respuesta.

2. Errores de muestreo

2.1 Metodología

En la EPA se aplica para el cálculo de los errores de muestreo el **método de semi-muestras reiteradas**, que permite estimar la varianza de un estimador \hat{X} mediante la fórmula:

$$\hat{V}(\hat{X}) = \frac{1}{r} \sum_{i=1}^r (\hat{X}_i - \hat{X})^2$$

siendo:

r el número de reiteraciones utilizado

\hat{X}_i la estimación obtenida con la i-ésima reiteración

\hat{X} la estimación obtenida con la muestra completa

Cada reiteración es una submuestra constituida por un número de secciones equivalente al 50 por ciento de la muestra completa. El número de reiteraciones en la EPA se ha fijado en 40. Para formarlas se agrupan por pares las secciones de cada estrato y se asigna aleatoriamente la primera sección de cada par a 20 reiteraciones y la segunda a las 20 restantes. Así, cada sección aparece en la mitad de las reiteraciones y el número de secciones en cada reiteración equivale al 50 por ciento de la muestra completa.

Esta estructura de las reiteraciones se mantiene de forma indefinida, lo que permite calcular el error de muestreo de cualquier estimación de la encuesta sin más problemas de programación, teóricamente, que aplicar 40 veces la misma fórmula del estimador utilizado en la encuesta y hallar la media cuadrática de los valores estimados en base a las 40 reiteraciones respecto de la estimación basada en la muestra completa.

El cálculo de las estimaciones procedentes de las semimuestras se realiza de la misma forma que con la muestra completa, es decir, mediante un estimador de razón calibrado por grupos de edad y sexo, nacionalidad española o extranjera y totales poblacionales por provincia.

2.2 Presentación de los errores de muestreo

En las tablas de este documento se presenta el error de muestreo como **coeficiente de variación**, es decir, expresado en porcentaje de la estimación, siendo su fórmula:

$$C\hat{V}(\hat{X}) = \frac{\sqrt{\hat{V}(\hat{X})}}{\hat{X}} \cdot 100$$

Se han calculado los coeficientes de variación para las características siguientes:

Nivel nacional

- 1) Activos por grupos de edad y sexo (tabla E.M.1)
- 2) Ocupados a tiempo parcial según sectores económicos y sexo (tabla E.M.2)
- 3) Activos por ramas de actividad y sexo (tabla E.M.3)
- 4) Parados por sectores económicos y sexo (tabla E.M.4)
- 5) Inactivos por grupos de edad y sexo (tabla E.M.5)
- 6) Ocupados por sectores económicos y sexo (tabla E.M.8)
- 7) Asalariados por sectores económicos y sexo (tabla E.M.9)
- 8) Inactivos según los motivos por los que no buscan empleo y sexo (tabla E.M.10)
- 9) Inactivos por clase de inactividad y sexo (tabla E.M.11)

Nivel autonómico y provincial

- 1) Población de 16 y más años según su relación con la actividad económica por provincias (tablas E.M.6)
- 2) Población de 16 y más años según su relación con la actividad económica por Comunidades Autónomas (tablas E.M.7)

Los datos suministrados en estas tablas permiten tener una idea aproximada de la fiabilidad de las distintas estimaciones de la encuesta. En general, a mayor desagregación de las cifras mayor error de muestreo resulta y, por tanto, menor es la precisión de la estimación.

2.3 Utilización de las tablas

El estadístico, al calcular y publicar el error de muestreo, lo que en definitiva está proporcionando al usuario es un intervalo numérico que presenta una cierta confianza, medida en términos de probabilidad, de contener el valor verdadero que se desea estimar.

La teoría del muestreo determina que, bajo ciertas hipótesis que se considera se cumplen en esta encuesta, en el intervalo comprendido entre la estimación menos 1,96 veces el error de muestreo y la estimación más 1,96 veces el error de muestreo existe una confianza del 95 por ciento de que se encuentre el valor verdadero o parámetro que se pretende estimar. De aquí que a este intervalo se le denomine *intervalo de confianza* del 95 por ciento, que puede interpretarse como que, en promedio, de cada 100 muestras obtenidas bajo el mismo diseño y condiciones generales, los intervalos de confianza obtenidos a partir de cada una de ellas contendrían el valor verdadero en 95 casos de los 100.

A partir de la estimación y su error de muestreo otros intervalos de confianza pueden formarse con análoga interpretación, por ejemplo:

estimación \pm 1 vez el error de muestreo = intervalo de confianza del 67 por ciento.

estimación ± 2 veces el error de muestreo = intervalo de confianza del 95 por ciento.

estimación ± 3 veces el error de muestreo = intervalo de confianza del 99,7 por ciento.

Por ejemplo, la estimación del total de parados a nivel nacional en el primer trimestre de 2020 es 3.313.000 con un error de muestreo relativo del 1,38 por ciento. Esto significa que existe una gran confianza, en términos de probabilidad una confianza del 95 por ciento, de que el valor verdadero del total de ocupados en dicho trimestre se encuentre en el intervalo comprendido entre 3.221.562 y 3.404.438 (esto es, $3.313.000 \pm 2 \times 45.719$).

Por todo lo expuesto, es evidente que corresponde al usuario determinar si un dato con un cierto error de muestreo le es útil o no para su toma de decisiones, de acuerdo con el grado de fiabilidad que precise para ello.

La magnitud de los errores relativos de muestreo puede invalidar ciertas estimaciones provinciales; sin embargo, éstas pueden ser útiles si se agrupan por comunidades autónomas de acuerdo con las necesidades de cada usuario. En estos casos, una estimación del error relativo de muestreo puede obtenerse mediante la fórmula:

$$C\hat{V}(\hat{X}) = \frac{1}{\sum \hat{X}_h} \sqrt{\sum (\hat{X}_h \cdot C\hat{V}(\hat{X}_h))^2}$$

siendo:

$C\hat{V}(\hat{X})$ = estimación del error relativo de muestreo en la Comunidad Autónoma.

\hat{X}_h = estimación de la característica en la provincia h-ésima.

$C\hat{V}(\hat{X}_h)$ = estimación del error relativo de muestreo en la provincia h-ésima,

extendidas las sumas a todas las provincias de la Comunidad Autónoma.

En las tablas E.M.7 del Anexo se presentan los correspondientes errores relativos de muestreo, en porcentaje, para las Comunidades Autónomas.

3. Falta de respuesta

En la E.P.A. la selección de la muestra se realiza mediante un muestreo bietápico, seleccionándose en una primera etapa un cierto número de secciones censales y, en segundo lugar, un determinado número de viviendas en cada una de las secciones previamente seleccionadas.

Las viviendas seleccionadas permanecen en la muestra seis trimestres consecutivos, transcurridos los cuales son sustituidas por otras viviendas de la misma sección.

Para que entre dos trimestres consecutivos haya una cantidad apreciable de muestra común (5/6 de la muestra), la sustitución de unas viviendas por otras se hace de forma escalonada, de modo que cada trimestre se renueva una sexta parte de la muestra, la correspondiente a las viviendas que en el trimestre anterior se encontraban en la sexta entrevista. A fin de que este proceso resulte fácil de llevar a cabo, la muestra de secciones se distribuye en seis partes o *turnos de rotación*, de tal modo que cada trimestre se renuevan las viviendas correspondientes a las secciones de un determinado turno de rotación.

Previo a la declaración del primer estado de alarma, como consecuencia de la COVID-19, se utilizaban dos canales de recogida. En las viviendas correspondientes a las secciones del turno de rotación que se encontraba en primera entrevista se utilizaba exclusivamente el método de recogida o canal CAPI (entrevistas presenciales). En aquellas viviendas correspondientes a secciones de los turnos de rotación que estaban en segunda y sucesivas entrevistas se utilizaba mayoritariamente el canal CATI (entrevistas por teléfono), dejando únicamente para CAPI las viviendas que no disponían de teléfono y aquellas que, aun disponiendo de un número de teléfono, preferían continuar con el método de entrevista personal presencial. Es decir, mientras que el canal CAPI podía utilizarse en todas las entrevistas, el canal CATI sólo se empleaba en las entrevistas segunda a sexta (entrevistas sucesivas).

La irrupción de la pandemia de la COVID-19, en marzo de 2020, obligó a suspender, de forma indefinida, la recogida de información mediante entrevista personal presencial (canal CAPI), pasando a realizarse desde ese momento todas las entrevistas por teléfono (canal CATI), salvo en el caso de aquellas viviendas para las que no fue posible conseguir un teléfono de contacto, las cuales se derivaron al canal CAWI (cumplimentación del cuestionario vía web). En el primer trimestre de 2020 fueron muy pocas las viviendas que se derivaron al canal CAWI, dado que cuando irrumpió la pandemia este trimestre estaba cercano a su fin.

A pesar de la eliminación de las entrevistas presenciales, se sigue hablando de canal de recogida CAPI, ya que las primeras entrevistas las sigue realizando el personal que estaba asignado al canal CAPI, si bien ahora las entrevistas son telefónicas en lugar de presenciales. El canal CAPI dispone pues de un personal y tecnología propias, que lo diferencian del canal CATI.

Las viviendas seleccionadas para la muestra (viviendas titulares), según la situación en la que se encuentren en el momento de realizarse la entrevista, se clasifican en cuatro tipos:

- **Viviendas inaccesibles:** en CAPI se incluyeron bajo esta denominación, hasta antes de la llegada de la pandemia de la COVID-19 (mediados de marzo), aquellas viviendas a las que no podía accederse para realizar la entrevista, generalmente por causas climatológicas (nevadas, inundaciones, etc.) o geográficas, al no existir vías transitables hasta las

mismas. También podían incluirse aquí los casos en que los porteros o conserjes, en aquellos edificios en los que existían, no permitían el acceso a las viviendas.

Desde la irrupción de la pandemia, en CAPI se consideraron inaccesibles aquellas viviendas para las que no resultó posible conseguir un número de teléfono. Estas viviendas se derivaron al canal CAWI para tratar de que cumplimentaran el cuestionario vía internet, pero si finalmente esto no se conseguía quedaban clasificadas definitivamente como inaccesibles.

En CATI se denominan así las viviendas para las que, a pesar de disponer de un número de teléfono de contacto o, incluso habiendo sido entrevistadas anteriormente por el sistema CATI, no resulta posible establecer contacto telefónico por más que se repitan las llamadas, ni conseguir otro número de contacto. Cuando se dan estas circunstancias, se trata de entrevistar la vivienda por el método CAWI, pero si esto tampoco resulta posible se debe marcar finalmente como inaccesible en la Delegación, ya que si no se hace la vivienda se clasifica automáticamente como ausente.

- **Viviendas seleccionadas anteriormente:** son las viviendas que, habiendo sido seleccionadas anteriormente (hace menos de tres años) en la muestra de la E.P.A. o de cualquier otra encuesta de población y habiendo colaborado en la misma, aparecen nuevamente seleccionadas. Esta modalidad solo es posible en primera entrevista, por lo que solo puede darse en CAPI.

Si el grupo humano que habita la vivienda acepta colaborar en la encuesta se le entrevista normalmente, considerándose aquella como encuestada; en caso contrario, es decir, cuando el grupo humano no acepta colaborar debido a una anterior colaboración, se sustituye la vivienda por la primera reserva válida disponible, asignándole la incidencia “seleccionada anteriormente”.

- **Viviendas no encuestables:** son aquellas viviendas que no pertenecen al colectivo objeto de estudio, al no ser utilizadas todo el año o la mayor parte de él como viviendas habituales o permanentes. Dentro de este tipo se incluyen las viviendas vacías, las viviendas secundarias o de temporada y las que se destinan a fines distintos a los de residencia familiar. En CAWI una vivienda se considera vacía cuando en la cumplimentación de la contraportada no se ha anotado ninguna persona encuestable. También se incluyen en este tipo las viviendas que resultan *ilocalizables* en la dirección que figura en el parte de trabajo, siendo sólo posibles en CAPI, hasta antes de la llegada de la pandemia de la COVID-19, y en CAWI cuando el informante indica que la dirección no es correcta.
- **Viviendas encuestables:** son las que se utilizan todo el año o la mayor parte del mismo como residencia familiar permanente. Dentro de este tipo hay casos en los que no se pueden obtener datos de los ocupantes de la vivienda por ausencia, negativa o incapacidad para contestar de los mismos. Estos casos constituyen lo que se conoce como *falta de respuesta*. En CAWI, en principio el informante no puede dar ni negativa ni incapacidad para contestar.

En el **cuadro 1.1** figura el total de viviendas titulares seleccionadas en los cuatro trimestres del año, desglosadas en los cuatro tipos mencionados, mientras que en los **cuadros 1.2, 1.3 y 1.4** figura el desglose de dichas viviendas, según el canal de recogida utilizado, CATI, CAPI o CAWI. Puede observarse que el número de viviendas derivadas al canal CAWI resulta mucho menor que los de las viviendas asignadas a los canales CAPI y CATI. Como media en el año, puede decirse que aproximadamente el 53 por ciento de las viviendas se asignó al canal CATI, el 42,5 por ciento al canal CAPI y el 4,5 por ciento restante al canal CAWI.

1.1 Viviendas titulares seleccionadas. Total

Viviendas	Trimestre							
	Primero		Segundo		Tercero		Cuarto	
	Nº	%	Nº	%	Nº	%	Nº	%
Total	89.818	100,00	91.167	100,00	91.882	100,00	89.863	100,00
- Inaccesibles	3.533	3,93	9.523	10,45	10.721	11,67	11.579	12,89
- Seleccionadas anteriormente	42	0,05	37	0,04	44	0,05	57	0,06
- No encuestables	14.881	16,57	12.675	13,90	11.019	11,99	9.205	10,24
- Encuestables	71.362	79,45	68.932	75,61	70.098	76,29	69.022	76,81

1.2 Viviendas titulares seleccionadas. CATI

Viviendas	Trimestre							
	Primero		Segundo		Tercero		Cuarto	
	Nº	%	Nº	%	Nº	%	Nº	%
Total	46.741	100,00	47.258	100,00	48.516	100,00	50.091	100,00
- Inaccesibles	997	2,13	1.004	2,12	785	1,62	844	1,68
- No encuestables	613	1,31	678	1,43	752	1,55	871	1,74
- Encuestables	45.131	96,56	45.576	96,44	46.979	96,83	48.376	96,58

1.3 Viviendas titulares seleccionadas. CAPI

Viviendas	Trimestre							
	Primero		Segundo		Tercero		Cuarto	
	Nº	%	Nº	%	Nº	%	Nº	%
Total	42.932	100,00	39.266	100,00	38.048	100,00	33.746	100,00
- Inaccesibles	2.536	5,91	7.005	17,84	8.319	21,86	8.852	26,23
- Seleccionadas anteriormente	42	0,10	37	0,09	44	0,12	57	0,17
- No encuestables	14.268	33,23	11.929	30,38	10.201	26,81	8.279	24,53
- Encuestables	26.086	60,76	20.295	51,69	19.484	51,21	16.558	49,07

1.4 Viviendas titulares seleccionadas. CAWI

Viviendas	Trimestre							
	Primero		Segundo		Tercero		Cuarto	
	Nº	%	Nº	%	Nº	%	Nº	%
Total	145	100,00	4.643	100,00	5.318	100,00	6.026	100,00
- Inaccesibles	0	0,00	1.514	32,61	1.617	30,41	1.883	31,25
- No encuestables	0	0,00	68	1,46	66	1,24	55	0,91
- Encuestables	145	100,00	3.061	65,93	3.635	68,35	4.088	67,84

Si se comparan las cifras de estos cuadros con las correspondientes del año anterior (2019), llama la atención el espectacular aumento de las viviendas inaccesibles en CAPI, cuyo *porcentaje medio trimestral* pasa del 0,33 por ciento en 2019 al 18 por ciento en 2020. Esto ha sido debido al necesario cambio en la estrategia de recogida, comentado anteriormente y provocado por la irrupción de la pandemia.

El tratamiento, dentro del proceso general de la encuesta, de las viviendas *no encuestables* y de las viviendas de cuyos ocupantes no se obtiene información (falta de respuesta) difiere notablemente por las características e influencia sobre las estimaciones de ambos tipos de incidencia, como se verá a continuación.

3.1 Viviendas inaccesibles

En el apartado anterior se han descrito las circunstancias que deben concurrir en una vivienda para que pueda ser considerada como inaccesible. Como se ha comentado, este tipo de viviendas puede aparecer en cualquiera de los tres canales de recogida.

En caso de inaccesibilidad en CAPI, en el período antes de la COVID-19 el entrevistador esperaba a que desapareciesen las causas de la misma para poder acceder a la vivienda y realizar la entrevista, siempre que la duración del trabajo en la sección lo permitiese. De no ser así, la vivienda se consideraba definitivamente como inaccesible y se volvía a visitar al trimestre siguiente.

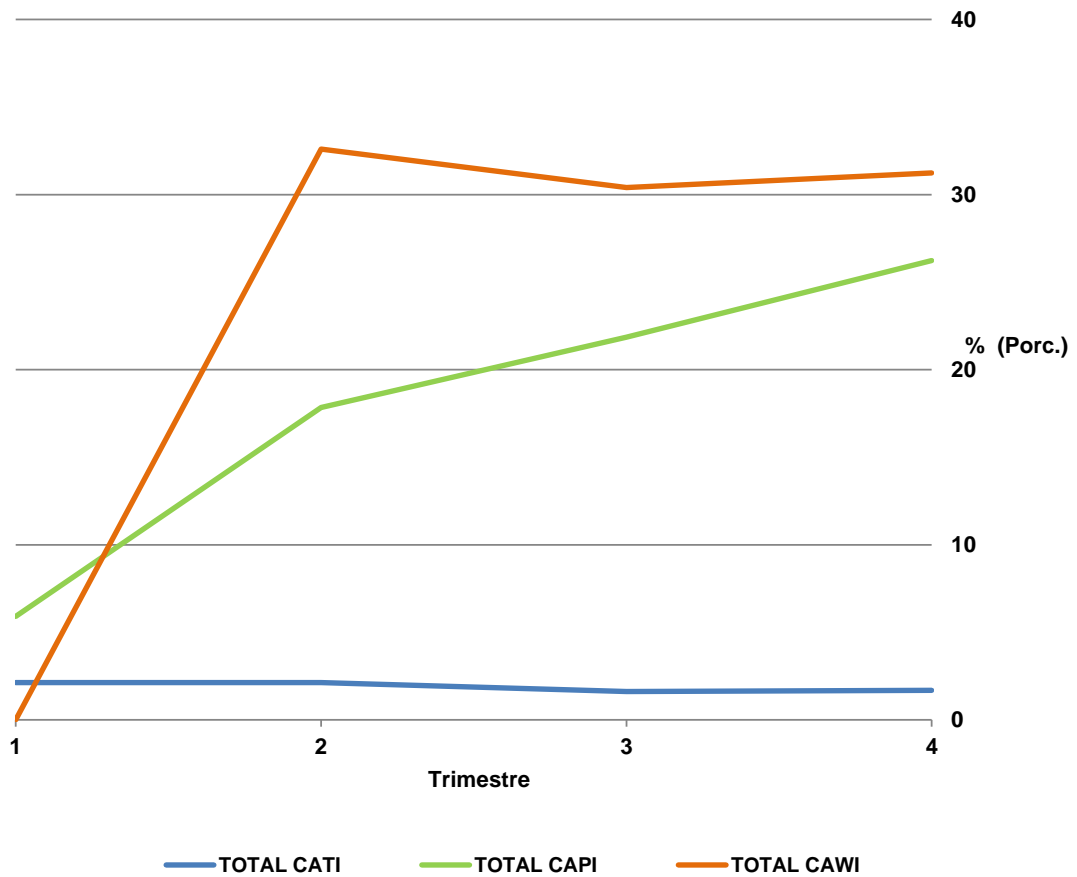
En el caso de inaccesibilidad en CATI, o en CAPI desde la llegada de la pandemia, se intenta recoger la información mediante el canal CAWI. Si esto no resulta posible, la vivienda se considera definitivamente como inaccesible y se vuelve a intentar su entrevista al trimestre siguiente.

La eliminación de las entrevistas personales presenciales en CAPI, y su consiguiente sustitución por entrevistas telefónicas, ha derivado en un aumento significativo del número de viviendas inaccesibles por este canal de recogida, al existir un número apreciable de viviendas para las que no fue posible conseguir un teléfono de contacto y a las que tampoco se pudo entrevistar mediante el canal CAWI.

En los gráficos 1 y 2 se representan los porcentajes de viviendas inaccesibles, en los cuatro trimestres del año, en las viviendas seleccionadas asignadas a cada uno de los tres canales de recogida. Los porcentajes están calculados en relación al número correspondiente de viviendas seleccionadas.

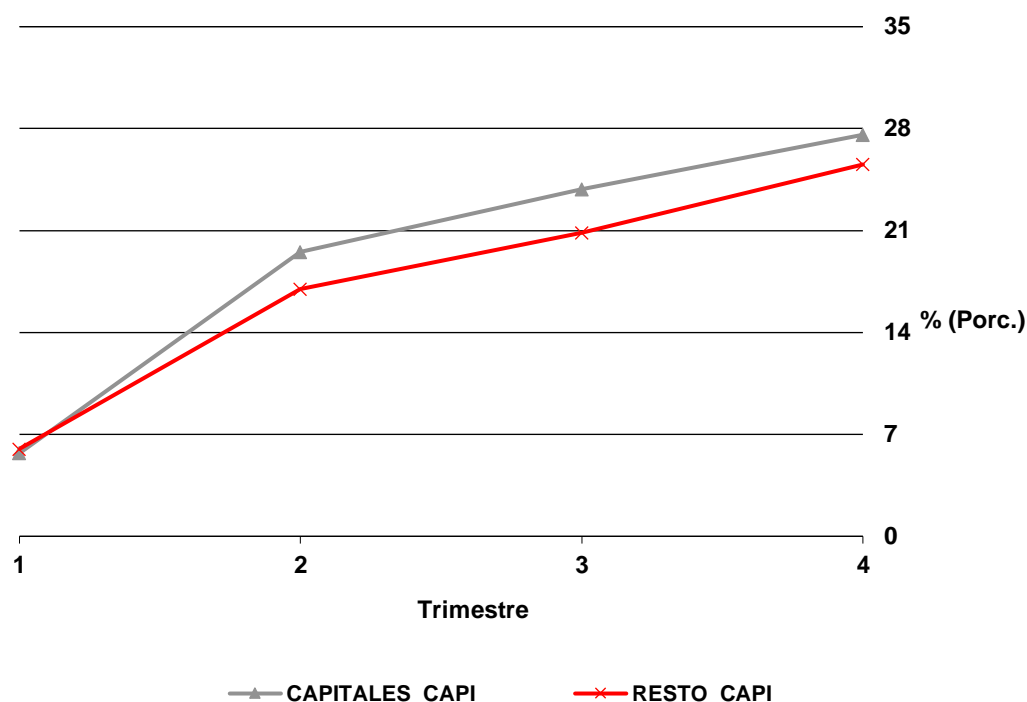
En el **gráfico 1** puede observarse, a primera vista, que los porcentajes de viviendas inaccesibles son bastante mayores con CAWI y CAPI que con CATI, dándose los más elevados en el canal CAWI.

Gráfico 1 Viviendas inaccesibles



El porcentaje de viviendas inaccesibles de acuerdo con el tipo de municipio, capitales o resto, aparece representado en el **gráfico 2**, y solo se ha obtenido para CAPI. Puede verse que los porcentajes son prácticamente iguales en el primer trimestre, mientras que en los tres restantes son ligeramente más altos en las capitales que en el resto de municipios (unos dos puntos y medio en promedio).

Gráfico 2 Viviendas inaccesibles CAPI



3.2 Desactualización del marco

Una vivienda se define como *no encuestable* en la EPA cuando en el momento de la entrevista está vacía, es una vivienda de temporada, está destinada a fines diferentes a los de residencia familiar (otros fines), o es ilocalizable con la dirección que figura en el listado de selección. Estos casos son indicativos de que el marco contiene errores por encontrarse desactualizado y, por tanto, estas unidades pueden considerarse como *inclusiones erróneas en el marco*.

En la tabla F.D.0 del Anexo se presenta un resumen de las incidencias que han tenido lugar, en los cuatro trimestres del año, en el total de las viviendas seleccionadas, es decir, incluyendo las asignadas a CAPI, a CATI y a CAWI. En esta tabla, así como en las F.D.1, F.D.2 y F.D.3 solo figuran las viviendas titulares, no incluyéndose en las mismas las viviendas reservas. En la tabla F.D.1, correspondiente a CAPI, la información está desglosada en *primera y sucesivas entrevistas*, por un lado, y en *capitales y resto de municipios* por otro, mientras que en la tabla F.D.3, correspondiente a CAWI, se encuentra desglosada en *primera y sucesivas entrevistas*.

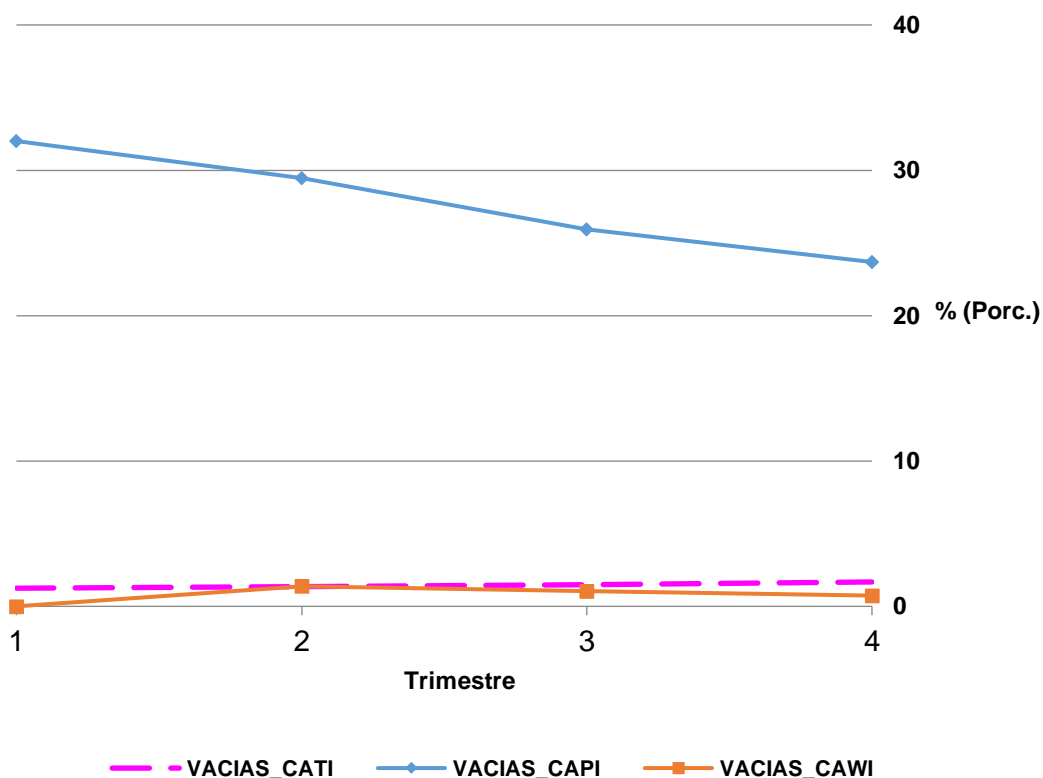
Puede observarse que la desactualización se debe básicamente al elevado número de viviendas *vacías*, frente al cual resulta prácticamente despreciable el correspondiente a las *destinadas a otros fines* (solo en CAPI y CATI) y las *ilocalizables* (éstas solo en CAPI y en CAWI). El porcentaje del total de viviendas vacías en CAPI va descendiendo gradualmente del primer trimestre (32 por ciento) al cuarto trimestre (23,7 por ciento).

Por otra parte, en la tabla F.D.2 del Anexo se recogen las incidencias en las viviendas asignadas al método CATI, apreciándose también que la desactualización del marco es debida principalmente a las viviendas vacías, resultando igualmente despreciable frente a las mismas el número de las *destinadas a otros fines* (en CATI no existen viviendas ilocalizables). Se observa que el porcentaje de viviendas vacías se mantiene bastante estable en los cuatro trimestres, aunque va aumentando ligeramente del primero al cuarto

Por último, en la tabla F.D.3 del Anexo se presentan las incidencias en las viviendas que fueron asignadas al canal CAWI, pudiendo apreciarse que el porcentaje de viviendas vacías va descendiendo levemente del segundo al cuarto trimestre.

En el **gráfico 3** se representan los porcentajes de viviendas vacías de CATI, CAPI y CAWI en los cuatro trimestres, pudiendo observarse la gran diferencia existente entre los porcentajes de viviendas vacías en CAPI, por un lado, y en CATI y CAWI por otro, mucho más altos con el primer método. Esta diferencia puede atribuirse al hecho de que para la mayoría de las viviendas vacías no se dispone de un número de teléfono, por lo que una vez detectadas en primera entrevista permanecen asignadas a CAPI.

Gráfico 3. Desactualización del marco (viv. vacías)

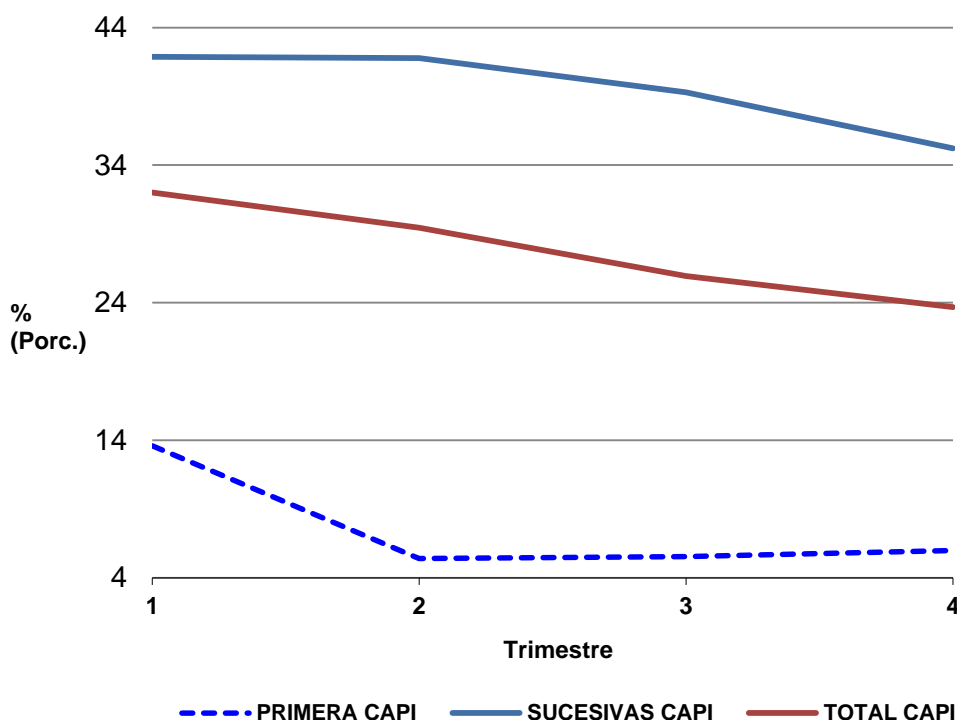


En el **gráfico 4** se representan los porcentajes de viviendas vacías en CAPI en los cuatro trimestres del año, distinguiendo entre primera y sucesivas entrevistas. No se representan los porcentajes de viviendas vacías en CATI y CAWI, por ser el número de este tipo de viviendas con estos canales muy inferior al obtenido con el canal CAPI, como ya se ha visto.

Se observa una disminución apreciable del porcentaje de viviendas vacías del primer al segundo trimestre, particularmente en primera entrevista, que seguramente tiene que ver con el cambio introducido en la recogida (impuesto por la irrupción de la pandemia), que ha hecho desaparecer las entrevistas presenciales de los entrevistadores, sustituyéndolas por entrevistas telefónicas cuando ello resulta posible.

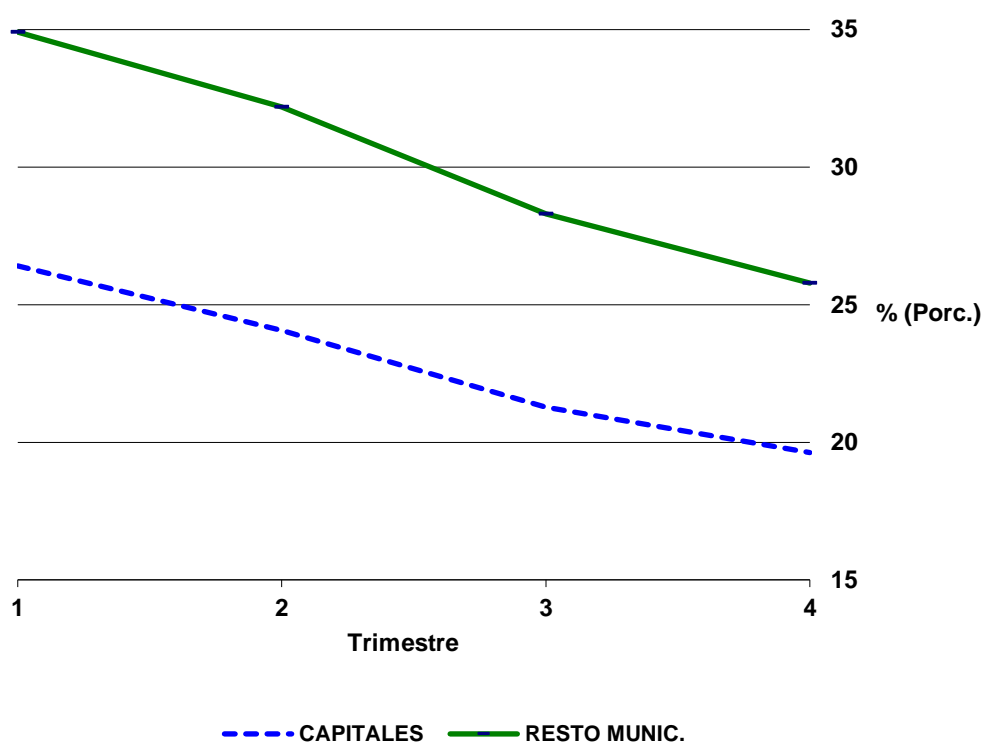
Debe tenerse en cuenta que hasta antes de la llegada de la pandemia los entrevistadores, cuando se encontraban con una vivienda en la que no había nadie en las sucesivas visitas que realizaban a la misma, podían preguntar a conserjes, vecinos, ayuntamientos, etc. sobre la situación de dicha vivienda, resultándoles de esta forma más fácil la asignación a la categoría de vacía o ausente, cosa que al no resultar posible ahora obliga a clasificarlas como inaccesibles.

Gráfico 4. Desactualización del marco. Viviendas vacías CAPI



Por otra parte, se han representado en el **gráfico 5** las viviendas vacías de CAPI, diferenciando entre capitales y resto de municipios. Puede verse que son mayores los porcentajes en los restantes municipios que en las capitales, siendo la diferencia entre ellos de casi ocho puntos porcentuales de media.

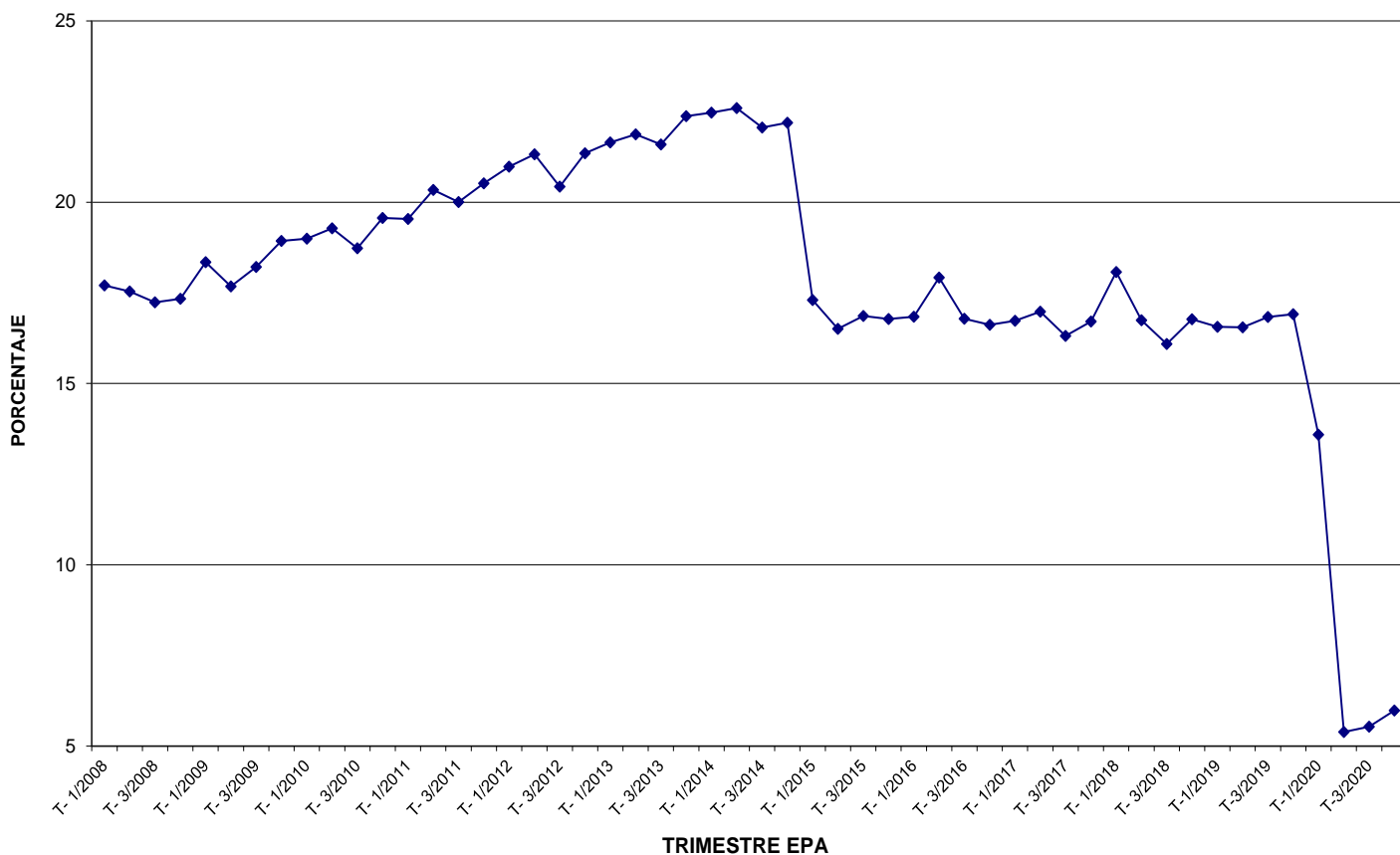
Gráfico 5. Desactualización del marco. Viviendas vacías CAPI



En el **gráfico 6** se representa la evolución en el tiempo del porcentaje de viviendas vacías respecto a las viviendas titulares seleccionadas. Se ha representado la evolución desde el primer trimestre de 2008 hasta el cuarto trimestre de 2020, considerándose únicamente los datos de las viviendas asignadas a **CAPI** que estuvieran **en primera entrevista**, a fin de obtener resultados más representativos. Esto se hace así debido a que las viviendas vacías detectadas en la primera entrevista vuelven a ser visitadas en las entrevistas sucesivas para ver si han cambiado de situación, con lo que la inmensa mayoría de las viviendas vacías en estas entrevistas son las que ya habían sido clasificadas como tales en la primera entrevista. Puede observarse que del cuarto trimestre de 2014 al primero de 2015 se produce una disminución muy notable del porcentaje de viviendas vacías, siendo ello debido a que en el primer trimestre de 2015 se empezó a utilizar un nuevo marco actualizado procedente del censo 2011. Algo parecido sucede entre el cuarto trimestre de 2019 y el primero de 2020 y, de forma más acusada entre este último y el segundo trimestre de 2020. En esta ocasión, parece que la causa puede

estar en el cambio introducido en la forma de recogida (con la desaparición de las visitas presenciales) por culpa de la pandemia, que ha hecho aumentar mucho el número de viviendas inaccesibles en detrimento de las vacías.

Gráfico 6. Evolución del porcentaje viviendas vacías respecto a titulares. CAPI 1ª ent.



3.3 Falta de respuesta

La falta de respuesta en una vivienda perteneciente al colectivo objeto de estudio puede deberse a alguna de las siguientes causas:

- la **ausencia** de todos sus ocupantes
- la **negativa** de los mismos a colaborar en la encuesta
- la **incapacidad para contestar** de todos ellos (por enfermedad, discapacidad, desconocimiento del idioma, etc.). Esta posible causa de la falta de respuesta se incorporó en la E.P.A. en el primer trimestre de 2018. Cuando se da esta circunstancia la vivienda no se sustituye en ningún caso, volviendo a visitarse en los trimestres siguientes por si hubiera cambiado su situación.

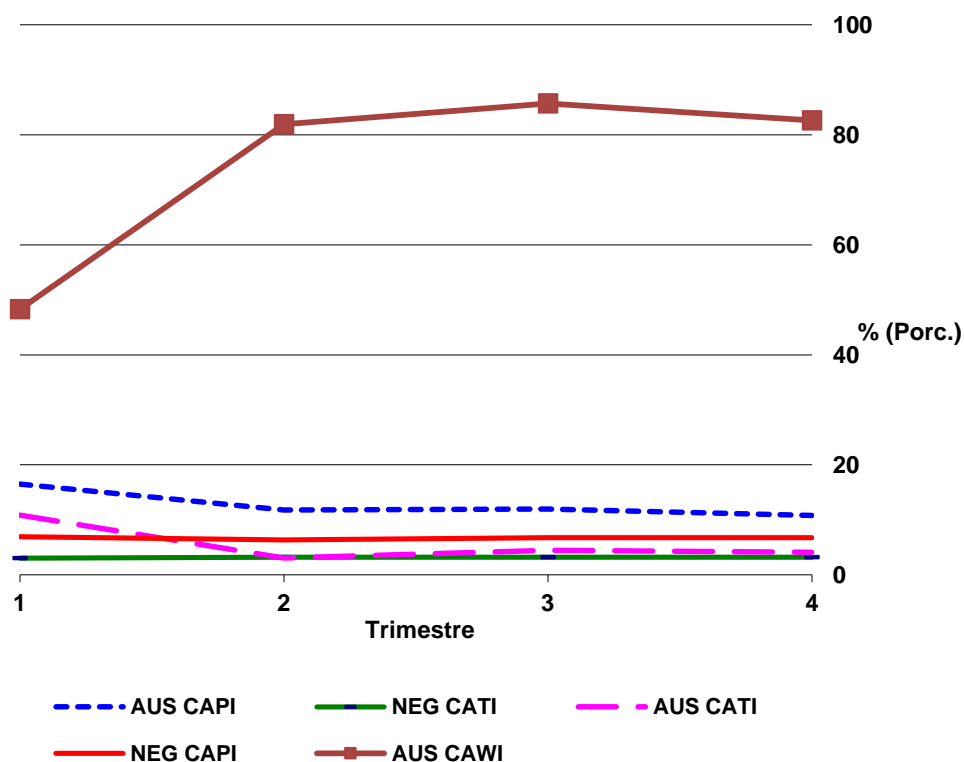
Los porcentajes de estos tres tipos de incidencia pueden verse en las tablas F.D.1, F.D.2 y F.D.3 del Anexo, estando los mismos calculados respecto al total de las viviendas titulares encuestables, como puede apreciarse. En el **gráfico 7** se muestran los porcentajes de negativas y ausencias en los cuatro trimestres, tanto para CATI como para CAPI, así como los porcentajes de ausencias en CAWI. No se han representado en este gráfico los porcentajes de las incapacidades para contestar, por resultar poco significativos frente a los de negativas y ausencias.

Se observa que con CAPI los porcentajes de las ausencias son algo más altos que los correspondientes a las negativas, pues mientras los primeros se sitúan en promedio cerca del 13 por ciento, los segundos lo hacen en el 6,7 por ciento. También en el caso de CATI, salvo en el segundo trimestre, son mayores los porcentajes de las ausencias que los de las negativas, pero las diferencias en este caso son mucho menores, a excepción del primer trimestre en que es de casi ocho puntos.

Si se comparan los porcentajes de las ausencias en CATI y en CAPI con los obtenidos en CAWI, se puede ver que estos últimos son mucho más altos, particularmente en los tres últimos trimestres.

Por lo que respecta a las negativas, puede observarse que los porcentajes son mayores en CAPI que en CATI, aunque las diferencias son pequeñas (6,7 por ciento de media frente a un 3,2 por ciento). Esto puede ser así por el hecho de que las viviendas en CATI, en su mayoría, ya han colaborado anteriormente en alguna ocasión.

Gráfico 7
Falta de respuesta



3.3.1.NEGATIVAS

La negativa en una vivienda se produce cuando todas las personas de 16 o más años que residen en la misma se niegan a colaborar en la encuesta.

Si la negativa tiene lugar en el primer trimestre de colaboración se sustituye aleatoriamente la vivienda por una reserva de la misma sección, hasta encontrar un grupo que colabore o sea ausente o inaccesible. Cuando la negativa se produce en el segundo o posteriores trimestres de colaboración no se realiza sustitución alguna y se lleva a cabo una imputación con los datos del trimestre anterior, volviendo a ser visitadas las viviendas durante los restantes trimestres de permanencia en la encuesta (hasta seis) por si cambiaran de actitud o hubiera cambiado el grupo humano. Esta imputación sólo se efectúa la primera vez que se produce la negativa; si esta persiste en los trimestres siguientes supone pérdida de muestra.

Por tanto, las negativas en entrevistas sucesivas no son, en su mayoría, negativas por primera vez, sino que son negativas *arrastradas* de entrevistas anteriores.

En las tablas F.D.1 y F.D.2 del Anexo pueden verse los porcentajes de negativas obtenidos, tanto en CAPI como en CATI, ya que en CAWI no se dan negativas..

Cuando la negativa se produce *por primera vez*, se cumplimenta un *cuestionario de negativas* con el fin de recoger algunos datos para evaluar posibles sesgos que puede ocasionar la falta de respuesta. Estos datos son: sexo, edad y relación con la persona de referencia de la persona que rehúsa la entrevista, y edad, sexo, nacionalidad, nivel de formación y relación con la actividad de la persona de referencia.

En caso de que el grupo humano se niegue a proporcionar esta información (información directa) se consulta el Padrón Municipal. En el **cuadro 2** se muestra la procedencia de la información de los cuestionarios de negativas en los cuatro trimestres, para el total de los mismos y distinguiendo entre CATI y CAPI.

2. Procedencia de la información de los cuestionarios de las negativas por primera vez

Procedencia información	Trimestre									
	Primero		Segundo		Tercero		Cuarto		Media	
Total	Nº	%	Nº	%	Nº	%	Nº	%	Nº	%
Negativas por primera vez	1.920	100,0	1.622	100,0	1.717	100,0	1.708	100,0	1.742	100,0
- Información directa	1.287	67,0	987	60,9	1.118	65,1	1.125	65,9	1.129	64,8
- Del Padrón	330	17,2	387	23,9	369	21,5	323	18,9	352	20,2
- Sin información	303	15,8	248	15,3	230	13,4	260	15,2	260	14,9
CATI										
Negativas por primera vez	800	100,0	856	100,0	872	100,0	907	100,0	859	100,0
- Información directa	521	65,1	519	60,6	562	64,5	586	64,6	547	63,7
- Del Padrón	136	17,0	169	19,7	179	20,5	162	17,9	162	18,8
- Sin información	143	17,9	168	19,6	131	15,0	159	17,5	150	17,5
CAPI										
Negativas por primera vez	1.120	100,0	766	100,0	845	100,0	801	100,0	883	100,0
- Información directa	766	68,4	468	61,1	556	65,8	539	67,3	582	65,9
- Del Padrón	194	17,3	218	28,5	190	22,5	161	20,1	191	21,6
- Sin información	160	14,3	80	10,4	99	11,7	101	12,6	110	12,5

Fijando la atención en la media trimestral, puede observarse que en el caso de CAPI la mayor parte (el 65,9 por ciento como media) de los datos de los cuestionarios de negativas se obtiene por *información directa*, ocurriendo en CATI algo similar.

Si relacionamos el número medio trimestral de negativas por primera vez del cuadro 2 con el número medio trimestral de negativas totales (obtenido por suma de las negativas de los cuadros F.D.1 y F.D.2 del Anexo), obtenemos que el número medio trimestral de *negativas por primera vez* se sitúa en torno al 61 por ciento del número medio trimestral del total de negativas.

Como ya se mencionó anteriormente, las viviendas que componen la muestra permanecen en ella seis trimestres consecutivos, renovándose cada trimestre la sexta parte de las mismas de acuerdo con unos turnos de rotación establecidos.

En el **cuadro 3** puede verse la distribución de las *negativas por primera vez* según el número de la *entrevista efectiva* al grupo humano en que se han producido. Se presenta tanto el total de las negativas por primera vez como el desglose de las mismas en función del canal de recogida utilizado, CAPI o CATI.

3. Negativas por primera vez según el número de entrevista efectiva

Nº de entrevista	Trimestre									
	Primero		Segundo		Tercero		Cuarto		Media	
Total	Nº	%	Nº	%	Nº	%	Nº	%	Nº	%
Negativas por primera vez	1.920	100,0	1.622	100,0	1.717	100,0	1.708	100,0	1.742	100,0
- Primera entrevista	844	37,4	651	34,7	782	39,3	721	35,9	750	43,0
- Segunda entrevista	335	9,2	291	11,5	337	7,9	380	6,5	336	19,3
- Tercera entrevista	264	9,4	224	11,0	203	9,0	229	8,8	230	13,2
- Cuarta entrevista	213	13,5	178	11,3	164	10,4	178	12,2	183	10,5
- Quinta entrevista	148	14,4	142	13,2	122	12,7	120	14,2	133	7,6
- Sexta entrevista	116	16,1	136	18,3	109	20,7	80	22,4	110	6,3
CATI										
Negativas por primera vez	800	100,0	856	100,0	872	100,0	907	100,0	859	100,0
- Primera entrevista	6	0,8	32	3,7	26	3,0	25	2,8	22	2,6
- Segunda entrevista	247	30,9	249	29,1	295	33,8	337	37,2	282	32,8
- Tercera entrevista	188	23,5	195	22,8	186	21,3	203	22,4	193	22,5
- Cuarta entrevista	166	20,8	145	16,9	153	17,6	161	17,8	156	18,2
- Quinta entrevista	119	14,9	125	14,6	113	13,0	110	12,1	117	13,6
- Sexta entrevista	74	9,3	110	12,9	99	11,4	71	7,8	89	10,3
CAPI										
Negativas por primera vez	1.120	100,0	766	100,0	845	100,0	801	100,0	883	100,0
- Primera entrevista	838	74,8	619	80,8	756	89,5	696	86,9	727	82,4
- Segunda entrevista	88	7,9	42	5,5	42	5,0	43	5,4	54	6,1
- Tercera entrevista	76	6,8	29	3,8	17	2,0	26	3,3	37	4,2
- Cuarta entrevista	47	4,2	33	4,3	11	1,3	17	2,1	27	3,1
- Quinta entrevista	29	2,6	17	2,2	9	1,1	10	1,3	16	1,8
- Sexta entrevista	42	3,8	26	3,4	10	1,2	9	1,1	22	2,5

Con CAPI se observa que, en promedio, un 82 por ciento de las familias que se niegan por primera vez a colaborar en la encuesta lo hacen en la primera entrevista, haciéndolo casi un 93 por ciento de las mismas en una de las tres primeras entrevistas.

Como ya se comentó, el método CATI se utiliza en las viviendas correspondientes a las secciones en las que por turno de rotación corresponde segunda o posteriores entrevistas, por lo que las negativas por primera vez que aparecen en el apartado CATI del cuadro 3 en primera entrevista corresponden a viviendas en las que ha tenido lugar un cambio de grupo humano o

a viviendas que en el trimestre o trimestres anteriores fueron vacías, inaccesibles o destinadas a otros fines o en las que el grupo humano estuvo ausente.

En el cuadro 3 puede observarse que con CATI casi un 33 por ciento de las familias que se niegan por primera vez a colaborar en la encuesta lo hacen en la segunda entrevista, haciéndolo un 74 por ciento de las mismas entre la segunda y la cuarta entrevista.

Si se comparan las cifras de negativas en primera entrevista de CAPI del cuadro 3 y de la tabla F.D.1, se observa que entre las mismas existe una diferencia considerable. Los datos de la tabla F.D.1 corresponden a negativas de viviendas en las que por turno de rotación corresponde primera entrevista, mientras que en el cuadro 3 se presentan las negativas por primera vez, que incluyen las que se han producido en viviendas que están tanto en primera entrevista como en entrevistas sucesivas (si la negativa tiene lugar tras una o varias colaboraciones anteriores, ausencias o viviendas no encuestables o inaccesibles o si se ha producido un cambio de grupo humano), por lo que las cifras no son comparables.

Algunas características de la persona de referencia en las viviendas que se negaron por primera vez a colaborar en la EPA se presentan en las **tablas F.D.4.1 a F.D.4.4** del Anexo. Se observa que, en general, el porcentaje de casos en que no fue posible obtener los datos del cuestionario de negativas (*no consta*) es elevado, en especial para las características *nivel de formación y relación con la actividad*, para las que se sitúa en torno al 47 y 59 por ciento, respectivamente. Estos valores tan elevados de falta de respuesta restan mucha validez a las conclusiones que pudieran sacarse de estas tablas, no obstante lo cual, se ha incluido al final de la tabla **F.D.4.3** la distribución porcentual de las viviendas familiares, según la relación con la actividad de la persona de referencia, que se obtiene de los datos de la EPA de 2020 (media de los cuatro trimestres), y por comparación de esta distribución, que serviría de referencia, con la de la media trimestral de negativas, podría decirse que las negativas por primera vez están claramente concentradas en las viviendas cuya persona de referencia se encuentra en *otra situación* en relación con la actividad.

En las restantes tablas no ha sido posible obtener distribuciones de referencia, por no hallarse disponibles entre la información de la EPA.

Por otra parte, en la **tabla F.D.4.5** se presenta la distribución de las negativas por primera vez de acuerdo con el número de personas en la vivienda. En la última columna de esta tabla ha sido posible incluir, al igual que en la tabla F.D.4.3, la distribución porcentual de las viviendas familiares según número de personas que se obtiene de los datos de la EPA de 2020 (media de los cuatro trimestres). Si se compara esta distribución con la de la media trimestral de negativas, se puede llegar a la conclusión de que las negativas por primera vez se concentran principalmente en las viviendas de dos personas.

Finalmente, en el **cuadro 4** se presenta la distribución de las negativas por primera vez según el motivo expresado por la persona que rehusó la entrevista, distinguiendo entre CATI y CAPI. Puede observarse que en las viviendas asignadas a CATI el mayor porcentaje de negativas por primera vez corresponde a la modalidad *falta de interés*, que alcanza el 59,3 por ciento como media, mientras que el segundo motivo en importancia estaría compartido entre *no expresa motivo* y *otros* (ambos 12 por ciento). En CAPI los porcentajes más altos corresponden igualmente a *falta de interés*, que alcanza un valor del 35,6 por ciento, y, en segundo lugar a *no expresa motivo*, con un 26,7 por ciento.

4. Negativas por primera vez según motivo expresado por la persona que rehúsa la entrevista

Motivo	Trimestre								Media
	Primero		Segundo		Tercero		Cuarto		
Total	Nº	%	Nº	%	Nº	%	Nº	%	%
Negativas por primera vez	1.920	100,0	1.622	100,0	1.717	100,0	1.708	100,0	
-Falta de interés	848	44,1	695	42,9	831	48,4	811	47,5	47,9
-Desconfianza en las encuestas	203	10,6	244	15,0	235	13,7	216	12,7	13,2
-Fallecimiento o enfermedad	114	5,9	91	5,6	105	6,1	87	5,1	5,6
-No expresa motivo	431	22,4	349	21,5	299	17,4	362	21,2	19,3
-Otros	324	16,9	243	15,0	247	14,4	232	13,6	14,0
CATI									%
Negativas por primera vez	800	100,0	856	100,0	872	100,0	907	100,0	
-Falta de interés	393	49,1	402	47,0	512	58,7	543	59,9	59,3
-Desconfianza en las encuestas	66	8,3	94	11,0	70	8,0	76	8,4	8,2
-Fallecimiento o enfermedad	63	7,9	60	7,0	81	9,3	61	6,7	8,0
-No expresa motivo	111	13,9	156	18,2	100	11,5	123	13,6	12,5
-Otros	167	20,9	144	16,8	109	12,5	104	11,5	12,0
CAPI									%
Negativas por primera vez	1.120	100,0	766	100,0	845	100,0	801	100,0	
-Falta de interés	455	40,6	293	38,3	319	37,8	268	33,5	35,6
-Desconfianza en las encuestas	137	12,2	150	19,6	165	19,5	140	17,5	18,5
-Fallecimiento o enfermedad	51	4,6	31	4,1	24	2,8	26	3,3	3,0
-No expresa motivo	320	28,6	193	25,2	199	23,6	239	29,8	26,7
-Otros	157	14,0	99	12,9	138	16,3	128	16,0	16,2

En el **gráfico 8** se representan los porcentajes de negativas para CATI y para CAPI en los cuatro trimestres, distinguiéndose para este último método entre la primera y las sucesivas entrevistas

En primer lugar se advierte que los porcentajes de negativas son bastante más altos en CAPI que en CATI, como ya hemos comentado. En segundo lugar, y por lo que respecta a CAPI, puede verse que las negativas son más numerosas, relativamente, en las entrevistas sucesivas que en la primera. Esto es debido a que, al igual que ocurre con las viviendas vacías, las negativas se vuelven a visitar en los restantes trimestres de colaboración por si hubiera cambiado, bien la actitud del grupo humano respecto a la encuesta, bien el propio grupo humano, por lo que las negativas de las entrevistas sucesivas son, en su mayor parte, negativas procedentes de trimestres anteriores.

Los porcentajes de negativas en función del tipo de municipio se encuentran representados, para las viviendas de CAPI en primera entrevista, en el **gráfico 9**. Se observa que, salvo en el segundo y cuarto trimestres, en que los porcentajes de negativas son prácticamente iguales para ambos tipos de municipio, los porcentajes son más altos en las capitales provinciales que en los restantes municipios.

Gráfico 8. Falta de respuesta Negativas

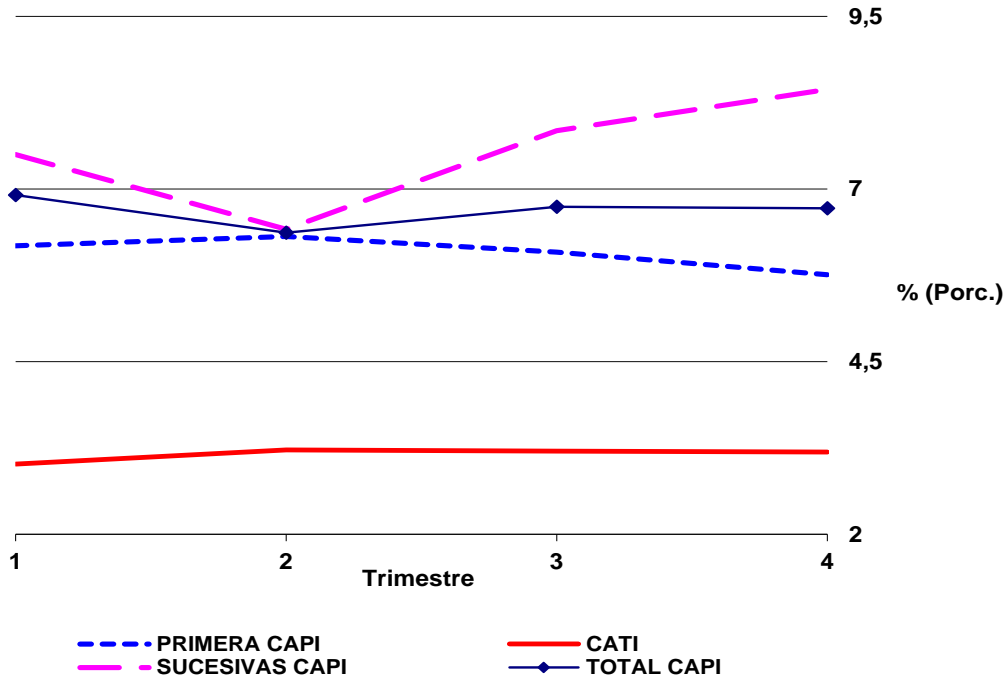
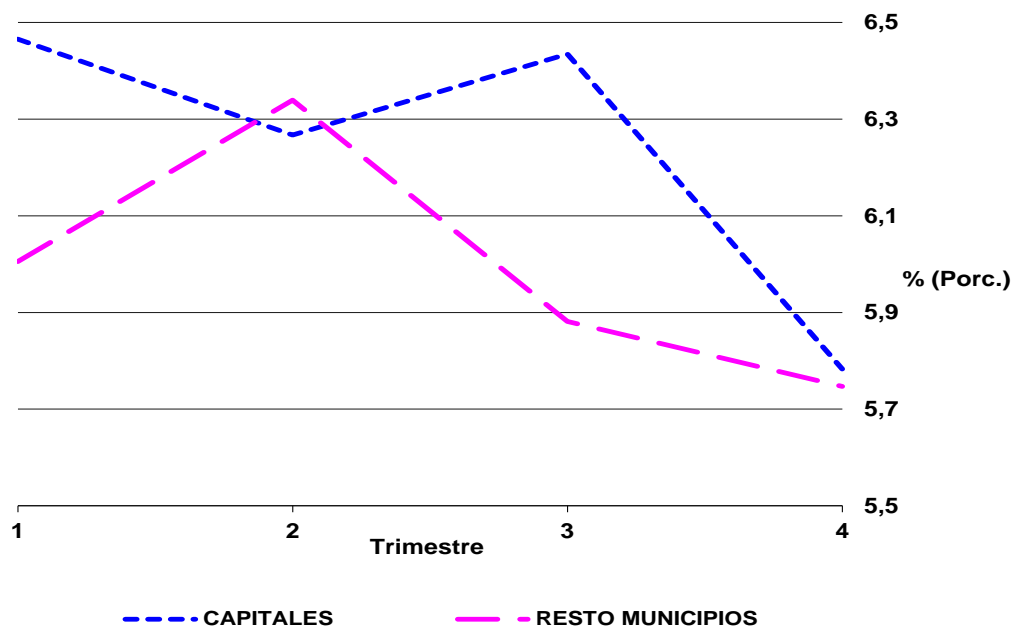


Gráfico 9. Falta de respuesta Negativas 1ª entrevista CAPI

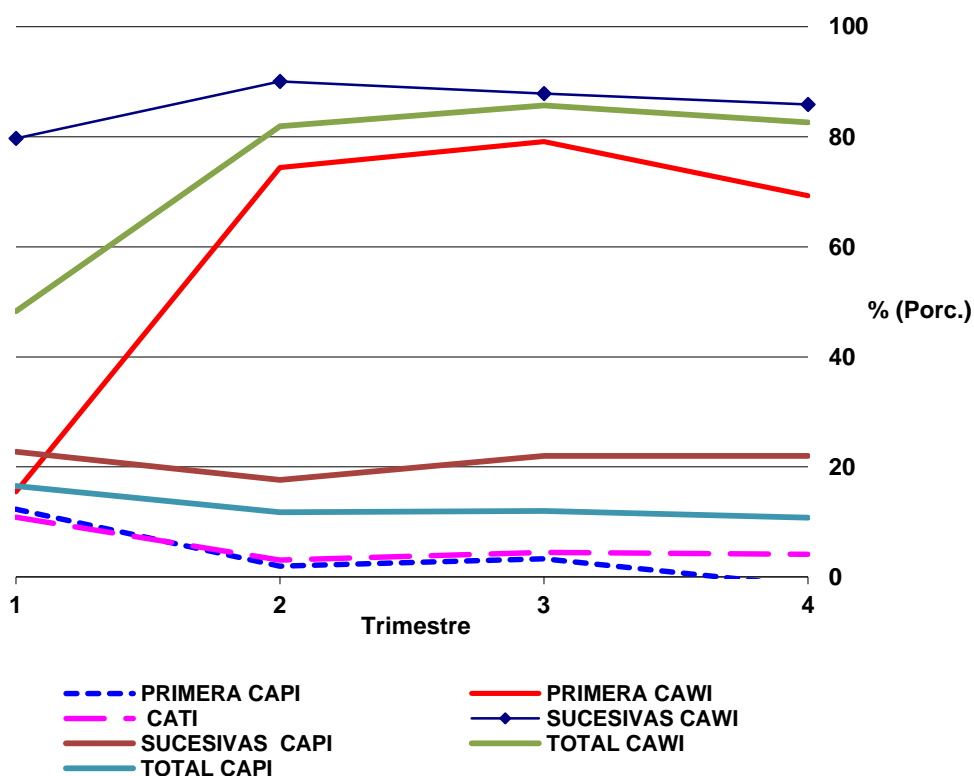


3.3.2. AUSENCIAS

La ausencia en una vivienda se produce cuando no se encuentra en ella a ninguna persona del grupo humano que la ocupa, en las sucesivas visitas o llamadas telefónicas que el entrevistador hace a la misma durante el tiempo de trabajo en la sección.

En caso de ausencia temporal de los ocupantes de la vivienda, el entrevistador repite sus visitas o llamadas telefónicas para tratar de obtener la información, hasta donde el calendario de trabajo le permite. Si a pesar de todos los intentos no consigue contactar con ninguno de ellos, la vivienda se considera ausente definitivamente y se vuelve a intentar contactar con la misma al trimestre siguiente.

Gráfico 10. Falta de respuesta Ausencias

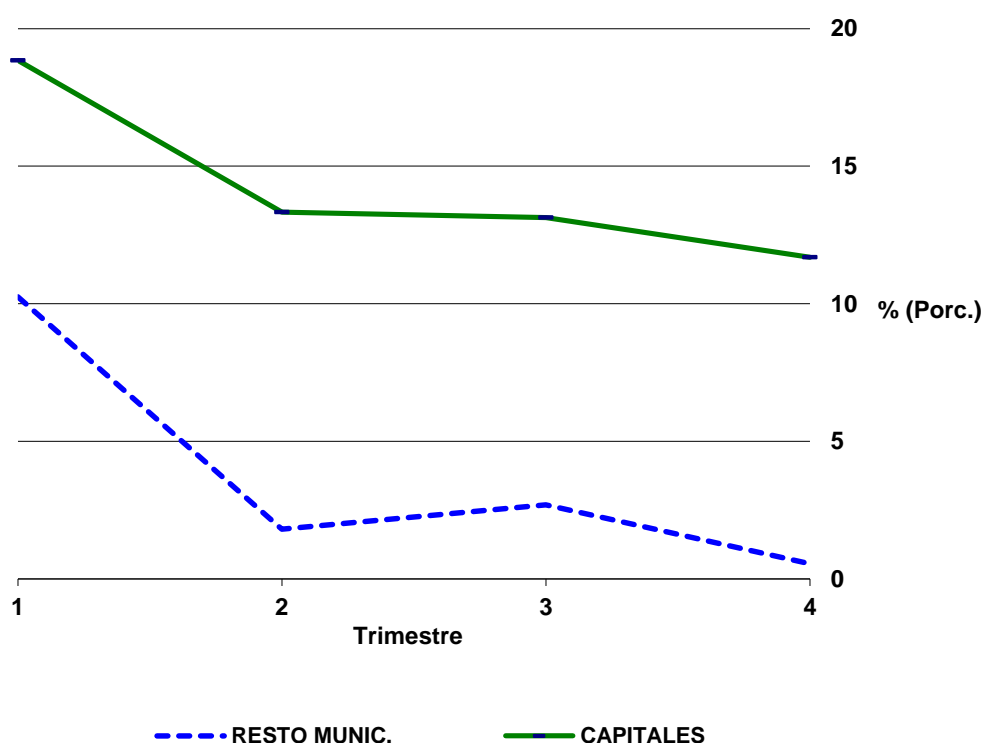


El **gráfico 10** refleja los porcentajes de ausencias para CATI, CAPI y CAWI en los cuatro trimestres, distinguiéndose para los dos últimos entre primera y sucesivas entrevistas.

En primer lugar se advierte que los porcentajes de ausencias son bastante más altos en CAWI que en CATI y CAPI, siendo los más bajos los correspondientes al canal CATI. Por otra parte, y refiriéndonos a CAPI y CAWI, puede verse que las ausencias son bastante más numerosas, en términos relativos, en las entrevistas sucesivas que en la primera.

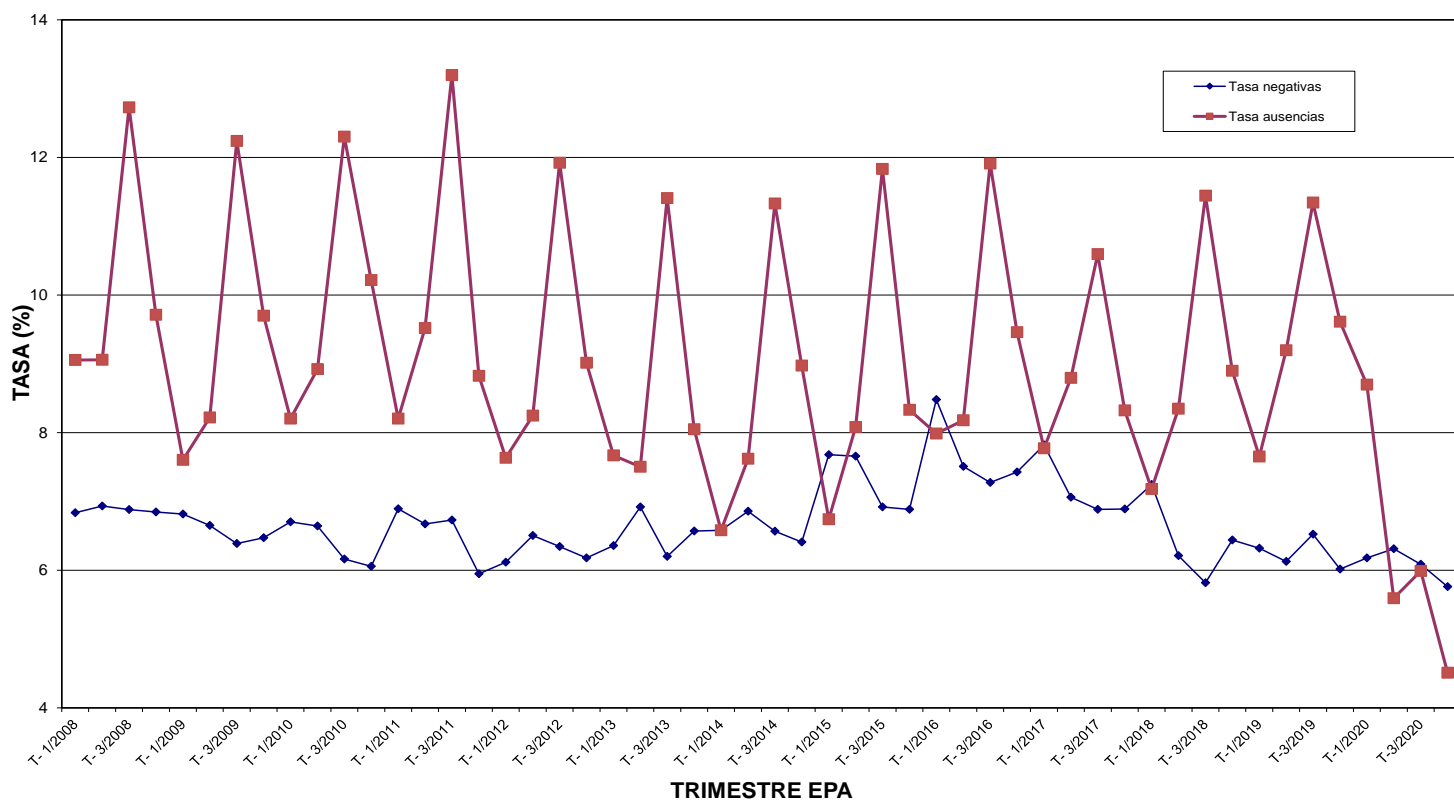
Los porcentajes de ausencias en función del tipo de municipio se encuentran representados, para CAPI, en el **gráfico 11**. Se observa que los porcentajes son mayores en las capitales que en los restantes municipios, resultando una diferencia en promedio de algo más de dos puntos porcentuales. Igualmente se aprecia que los porcentajes disminuyen notablemente del primer al segundo trimestre para luego descender levemente.

Gráfico 11. Falta de respuesta Ausencias CAPI



En el **gráfico 12** se representa la evolución temporal de las tasas de negativas y ausencias, desde el primer trimestre de 2008 hasta el cuarto trimestre de 2020, en las viviendas que se han recogido con **CAPI** y se encontraban **en primera entrevista**. La razón de considerar solo estas viviendas, excluyendo las de entrevistas sucesivas, es la de obtener resultados más representativos al no tener en cuenta las negativas y ausencias que se arrastran de trimestres anteriores en estas últimas entrevistas.

Gráfico 12. Tasas de negativas y ausencias respecto a viviendas encuestables. CAPI 1ª entrevista



Desde el primer trimestre de 2020 se observa una disminución considerable de la tasa de ausencias (porcentaje de ausencias respecto a las viviendas encuestables), apreciándose no obstante, y como es habitual, una pequeña subida en el tercer trimestre para a continuación seguir bajando hasta el cuarto trimestre de 2020, donde se alcanza el valor más bajo de la serie, 4,5 por ciento. Por lo que respecta a la tasa de negativas (porcentaje de negativas respecto a las viviendas encuestables), también se aprecia una ligera disminución de la misma desde el segundo al cuarto trimestre de 2020, aunque bastante menor que la que se produce en la tasa de ausencias. Si nos fijamos en los valores de ambas tasas a lo largo de toda la serie, podemos ver que, en general, la tasa de ausencias presenta valores más elevados que la de negativas, tendencia que parece romperse a partir del segundo trimestre de 2020, momento desde el cual la tasa de ausencias es menor que la de negativas.

La representación gráfica de la **distribución porcentual** de las **viviendas encuestables**, considerando la media de los datos de los cuatro trimestres, en CAPI primera entrevista, en CATI y en CAWI puede verse en los **gráficos 13, 14 y 15**, respectivamente.

Gráfico 13.
Distribución viviendas encuestables.
CAPI primera entrevista.
Media trimestral (%)

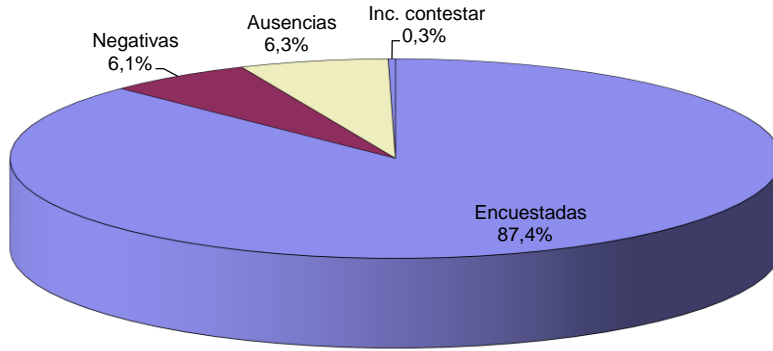


Gráfico 14
Distribución viviendas encuestables. CATI
Media trimestral (%)

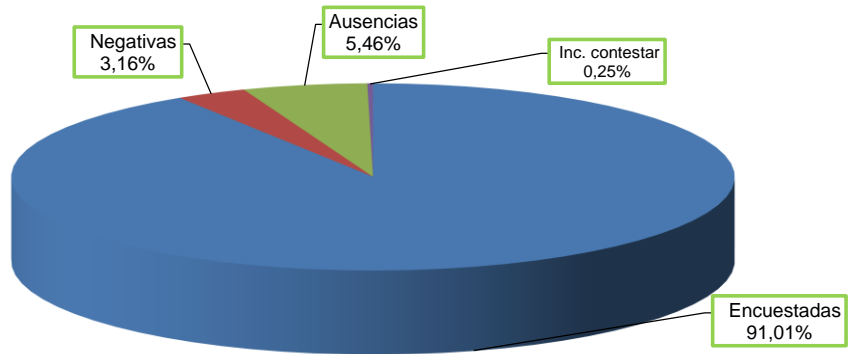
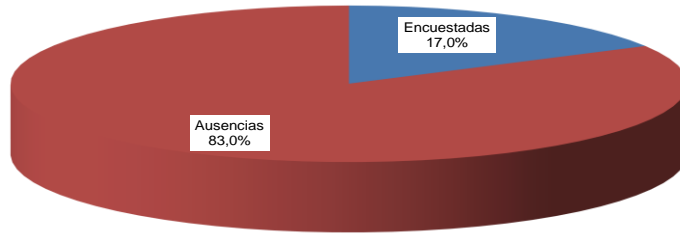


Gráfico 15
Distribución viviendas encuestables
CAWI. Media trimestral (%)



Por último, en los **gráficos 16, 17 y 18** se han representado las **distribuciones porcentuales**, considerando igualmente la media trimestral, de las incidencias en las **viviendas titulares** asignadas a CAPI (primera entrevista), a CATI y a CAWI, respectivamente.

Gráfico 16
Incidencias en viviendas
titulares.
CAPI primera entrevista.
Media trimestral (%)

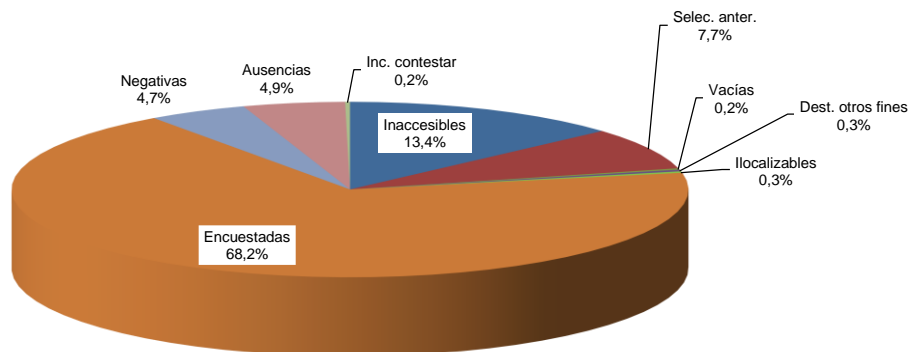


Gráfico 17
Incidenias en viviendas
titulares CATI
Media trimestral (%)

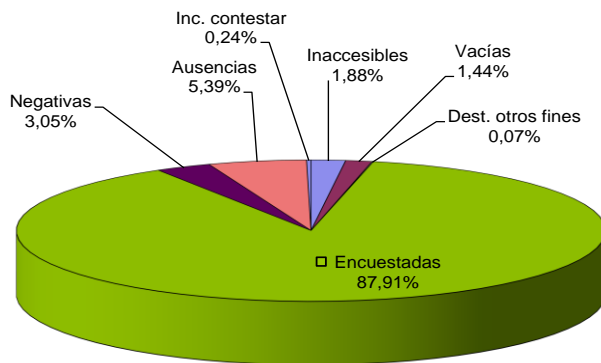
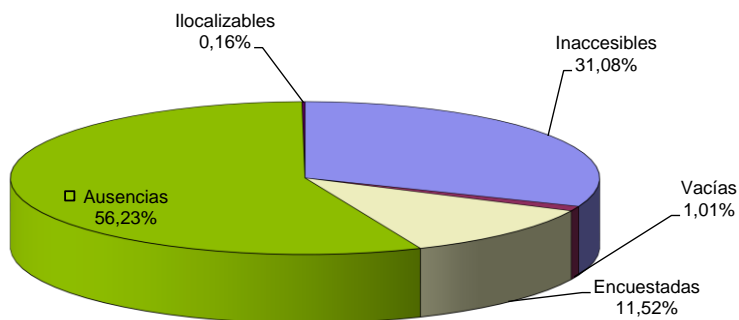


Gráfico 18
Incidenias en viviendas
titulares CAWI
Media trimestral (%)



3.4 Incidencias en la muestra de las distintas comunidades autónomas

En los cuadros 5.1 a 5.4 se presentan las incidencias registradas en CAPI en las viviendas titulares seleccionadas para los cuatro trimestres del año, por comunidades autónomas, y en la 5.5. el promedio trimestral de las mismas

Para los canales CATI y CAWI, el desglose de las incidencias por comunidades autónomas no ha resultado posible en el primer trimestre, por lo que para los mismos se muestran solo los datos correspondientes a los trimestres segundo, tercero y cuarto y el promedio trimestral calculado a partir de estos. En los cuadros 6.1 a 6.4 se presenta el desglose de las incidencias en CATI y en los 7.1 a 7.4 el correspondiente a las incidencias en CAWI.

Los porcentajes de las viviendas encuestadas, negativas, ausentes y con incapacidad para contestar se han calculado respecto al total de viviendas encuestables, en lugar de respecto al total de viviendas seleccionadas.

Considerando los valores promedio de los cuatro trimestres en **CAPI**, recogidos en la **tabla 5.5**, observamos en primer lugar que, en el apartado de las **viviendas seleccionadas**, el porcentaje de las *viviendas seleccionadas anteriormente* resulta insignificante frente a los de los otros tres tipos de viviendas. En cuanto a la desactualización del marco, cuantificable por el número de *viviendas no encuestables*, destaca la ciudad autónoma de Ceuta por ser la que tiene el menor porcentaje medio trimestral de viviendas no encuestables (4,7 por ciento), mientras que en el extremo opuesto sobresalen Aragón y Castilla y León con unos porcentajes medios en torno al 37 por ciento. Por último, respecto a las viviendas inaccesibles, la Comunidad de Madrid es la que presenta el porcentaje más bajo, 0,5 por ciento, mientras que en la ciudad autónoma de Ceuta es donde se alcanza el más elevado, 49,7 por ciento.

Si considerando las **viviendas encuestables** pasamos a estudiar la *falta de respuesta*, que incluye las negativas, las ausencias y las incapacidades para contestar, se observa que es Canarias la comunidad autónoma con la mayor media trimestral, que alcanza un valor del 42,2 por ciento. La menor falta de respuesta corresponde a la Región de Murcia, cuya media trimestral se sitúa en el 9,8 por ciento. De las tres componentes de la falta de respuesta, las incapacidades para contestar resultan insignificantes frente a las otras dos, por lo que no se harán más comentarios respecto a las mismas.

Si se desglosa la falta de respuesta en sus componentes principales, observamos que el mayor porcentaje medio trimestral de *negativas* es compartido por las ciudades autónomas de Ceuta y Melilla, en las que supera el 12 por ciento. En el extremo opuesto, es Cantabria la comunidad autónoma que presenta menos negativas, con un promedio trimestral del 3,3 por ciento.

Por lo que respecta a las *ausencias*, es la Comunidad de Islas Baleares, con un 33,7 por ciento de media, la que presenta el porcentaje más alto. Por contra, es la Región de Murcia, con un valor del 1,9 por ciento, la que presenta el porcentaje más bajo.

Si efectuamos un análisis similar con el canal **CATI**, cuyos valores promedio de los tres trimestres disponibles se muestran en la **tabla 6.4**, puede observarse que en el apartado de las **viviendas seleccionadas** el peso de las viviendas inaccesibles y de las no encuestables a nivel nacional es parecido (1,8 y 1,6 por ciento respectivamente) e irrelevante frente al de las viviendas encuestables (96,6 por ciento). El porcentaje más alto de viviendas inaccesibles se obtiene en Melilla, con un 5,8 por ciento, siendo el más bajo el correspondiente a Galicia (0,5 por ciento). En cuanto a las viviendas no encuestables, el mayor porcentaje se alcanza en Castilla y León, con un 3,7 por ciento, y el más bajo en Cataluña, con un 0,4 por ciento.

Por lo que respecta a la *falta de respuesta*, el porcentaje más elevado de la misma se alcanza en el País Vasco, con un 15,4 por ciento, y el más bajo en Galicia (4,5 por ciento). Descomponiendo la falta de respuesta en sus dos componentes principales (negativas y ausencias), puede verse que el mayor porcentaje de negativas corresponde al País Vasco, con un 7,4 por ciento, y el menor a Ceuta (0,9 por ciento). En cuanto a las ausencias, Baleares tiene el porcentaje más alto, 7,6 por ciento, y Extremadura y La Rioja ostentan los más bajos, un 2,3 por ciento.

Si efectuamos, por último, un análisis con el canal **CAWI**, cuyos valores promedio de los tres trimestres disponibles se muestran en la **tabla 7.4**, puede observarse que en el apartado de las **viviendas seleccionadas** el peso de las viviendas no encuestables, a nivel nacional, resulta irrelevante frente al de las viviendas encuestables y las inaccesibles. El porcentaje más alto de viviendas inaccesibles se obtiene en la ciudad autónoma de Melilla, con un 85,5 por ciento, siendo el más bajo el correspondiente a Islas Baleares (cero por ciento), donde no hay ninguna vivienda inaccesible. Como consecuencia de esto, el mayor porcentaje de viviendas encuestables se alcanza en Baleares, con un cien por cien, y el más bajo en Melilla, con un 14,5 por ciento.

Por lo que respecta a la *falta de respuesta*, que en CAWI coincide con el número de ausencias, los porcentajes más elevados de la misma se alcanzan en Islas Baleares y en Ceuta, con un cien por cien (lo que equivale a decir que no se ha encuestado ninguna vivienda a través del canal CAWI), y el más bajo en la Comunidad Valenciana, con un 34,2 por ciento, siendo por tanto esta comunidad autónoma la que presenta el porcentaje más alto de viviendas encuestadas a través del canal CAWI, un 65,8 por ciento.

5.1 Incidencias en la muestra por comunidades autónomas, en porcentaje (CAPI)

1er. trimestre

Comunidades/ ciudades autónomas	Viviendas seleccionadas					Incidencias en viviendas encuestables				
	Total	Inacce- sibles	Seleccio- nadas ante.	No en- cues- tables	Encues- tables	Total	Encues- tadas	Negati- vas	Ausen- cias	Incap. p. con- testar
TOTAL	100,00	5,91	0,10	33,23	60,76	100,00	75,92	6,92	16,51	0,65
Andalucía	100,00	7,48	0,10	31,71	60,71	100,00	80,97	7,79	10,98	0,27
Aragón	100,00	4,36	0,10	39,15	56,39	100,00	74,03	6,91	18,23	0,83
Asturias, Principado de	100,00	4,63	0,00	34,48	60,89	100,00	82,41	5,55	11,78	0,26
Balears, Illes	100,00	7,91	0,00	37,32	54,77	100,00	57,14	6,28	36,26	0,31
Canarias	100,00	4,84	0,04	26,32	68,80	100,00	50,30	6,62	40,23	2,86
Cantabria	100,00	4,45	0,00	26,04	69,51	100,00	84,82	2,92	11,42	0,84
Castilla y León	100,00	3,62	0,02	41,19	55,17	100,00	84,64	4,99	10,07	0,30
Castilla-La Mancha	100,00	9,36	0,09	38,35	52,20	100,00	67,03	7,97	23,80	1,20
Cataluña	100,00	9,26	0,05	35,22	55,47	100,00	74,24	11,00	13,99	0,77
Comunitat Valenciana	100,00	6,30	0,00	34,37	59,33	100,00	76,01	5,04	18,48	0,47
Extremadura	100,00	3,95	0,05	43,88	52,12	100,00	71,31	5,30	22,82	0,57
Galicia	100,00	3,96	0,35	30,41	65,28	100,00	83,54	5,75	10,42	0,28
Madrid, Comunidad de	100,00	1,21	0,28	14,23	84,28	100,00	79,91	6,18	13,91	0,00
Murcia, Región de	100,00	5,77	0,00	27,83	66,40	100,00	89,29	8,81	1,90	0,00
Navarra, Com.Foral de	100,00	8,67	0,00	21,73	69,60	100,00	59,47	1,33	39,04	0,17
País Vasco	100,00	3,48	0,11	28,66	67,75	100,00	69,64	12,62	16,48	1,26
Rioja, La	100,00	6,33	0,00	29,06	64,61	100,00	76,88	5,03	17,34	0,75
Ceuta	100,00	16,00	0,00	12,80	71,20	100,00	83,15	10,11	6,74	0,00
Melilla	100,00	7,59	0,69	31,03	60,69	100,00	61,36	11,36	23,86	3,41

5.2 Incidencias en la muestra por comunidades autónomas, en porcentaje (CAPI)

2º trimestre

Comunidades/ ciudades autónomas	Viviendas seleccionadas					Incidencias en viviendas encuestables				
	Total	Inacce- sibles	Seleccio- nadas ante.	No en- cues- tables	Encues- tables	Total	Encues- tadas	Negati- vas	Ausen- cias	Incap. p. con- testar
TOTAL	100,00	17,84	0,09	30,38	51,69	100,00	81,26	6,37	11,78	0,59
Andalucía	100,00	23,23	0,08	29,41	47,29	100,00	85,51	7,57	6,51	0,42
Aragón	100,00	11,26	0,06	36,69	52,00	100,00	77,80	5,93	15,49	0,77
Asturias, Principado de	100,00	9,02	0,00	34,25	56,73	100,00	89,62	5,43	4,55	0,40
Balears, Illes	100,00	22,62	0,00	27,92	49,46	100,00	65,16	3,52	31,16	0,17
Canarias	100,00	30,75	0,10	14,33	54,82	100,00	66,98	8,65	23,07	1,30
Cantabria	100,00	12,62	0,00	24,92	62,46	100,00	89,55	2,91	6,85	0,68
Castilla y León	100,00	11,47	0,08	37,36	51,10	100,00	89,66	3,48	6,57	0,29
Castilla-La Mancha	100,00	22,99	0,00	37,91	39,10	100,00	76,49	7,45	14,41	1,64
Cataluña	100,00	28,04	0,05	30,95	40,95	100,00	79,85	7,43	11,58	1,14
Comunitat Valenciana	100,00	23,15	0,00	31,48	45,37	100,00	82,02	6,74	10,86	0,37
Extremadura	100,00	13,54	0,13	39,66	46,67	100,00	62,63	5,05	32,03	0,29
Galicia	100,00	10,21	0,36	28,61	60,82	100,00	84,41	5,48	9,77	0,34
Madrid, Comunidad de	100,00	0,71	0,09	14,58	84,63	100,00	74,22	9,71	16,08	0,00
Murcia, Región de	100,00	2,16	0,00	31,44	66,40	100,00	93,48	3,26	3,26	0,00
Navarra, Com.Foral de	100,00	44,48	0,00	16,49	39,03	100,00	87,23	8,81	3,95	0,00
País Vasco	100,00	6,64	0,07	30,08	63,21	100,00	72,13	10,40	16,18	1,29
Rioja, La	100,00	10,45	0,19	30,04	59,33	100,00	85,85	1,89	11,32	0,94
Ceuta	100,00	65,31	0,00	2,04	32,65	100,00	87,50	12,50	0,00	0,00
Melilla	100,00	8,53	0,00	27,91	63,57	100,00	65,85	12,20	19,51	2,44

5.3 Incidencias en la muestra por comunidades autónomas, en porcentaje (CAPI)

3er. trimestre

Comunidades/ ciudades autónomas	Viviendas seleccionadas					Incidencias en viviendas encuestables				
	Total	Inacce- sibles	Seleccio- nadas ante.	No en- cues- tables	Encues- tables	Total	Encues- tadas	Negati- vas	Ausen- cias	Incap. p. con- testar
TOTAL	100,00	21,86	0,12	26,81	51,21	100,00	80,60	6,74	11,98	0,67
Andalucía	100,00	29,97	0,11	25,09	44,83	100,00	84,83	8,73	5,79	0,65
Aragón	100,00	11,88	0,14	37,87	50,10	100,00	80,44	5,27	13,04	1,25
Asturias, Principado de	100,00	10,18	0,06	31,80	57,96	100,00	84,81	4,34	10,43	0,41
Balears, Illes	100,00	30,05	0,00	24,47	45,48	100,00	61,19	3,07	35,38	0,36
Canarias	100,00	27,92	0,00	13,00	59,08	100,00	59,24	9,83	29,67	1,26
Cantabria	100,00	11,14	0,29	25,57	63,00	100,00	88,89	3,85	6,12	1,13
Castilla y León	100,00	18,53	0,03	35,05	46,39	100,00	87,71	3,77	8,11	0,40
Castilla-La Mancha	100,00	27,75	0,00	31,27	40,98	100,00	82,64	6,41	9,30	1,64
Cataluña	100,00	31,60	0,06	24,01	44,33	100,00	81,99	9,26	7,81	0,94
Comunitat Valenciana	100,00	32,92	0,04	28,27	38,77	100,00	87,46	6,95	4,95	0,63
Extremadura	100,00	24,63	0,19	28,67	46,52	100,00	58,29	5,08	35,96	0,67
Galicia	100,00	9,88	0,35	26,27	63,50	100,00	84,91	5,17	9,59	0,32
Madrid, Comunidad de	100,00	0,00	0,00	15,75	84,25	100,00	72,75	9,12	18,02	0,11
Murcia, Región de	100,00	2,44	0,13	28,59	68,85	100,00	90,13	8,38	1,49	0,00
Navarra, Com.Foral de	100,00	46,07	0,12	16,23	37,58	100,00	87,71	2,99	9,30	0,00
País Vasco	100,00	8,30	0,22	27,58	63,90	100,00	69,27	10,62	18,98	1,13
Rioja, La	100,00	5,22	0,00	25,12	69,65	100,00	91,79	4,64	3,21	0,36
Ceuta	100,00	58,06	0,00	1,61	40,32	100,00	84,00	16,00	0,00	0,00
Melilla	100,00	17,92	0,94	22,64	58,49	100,00	62,90	12,90	22,58	1,61

5.4 Incidencias en la muestra por comunidades autónomas, en porcentaje (CAPI)

4º trimestre

Comunidades/ ciudades autónomas	Viviendas seleccionadas					Incidencias en viviendas encuestables				
	Total	Inacce- sibles	Seleccio- nadas ante.	No en- cues- tables	Encues- tables	Total	Encues- tadas	Negati- vas	Ausen- cias	Incap. p. con- testar
TOTAL	100,00	26,23	0,17	24,53	49,07	100,00	81,83	6,72	10,78	0,66
Andalucía	100,00	36,77	0,16	22,99	40,08	100,00	85,51	8,66	5,08	0,75
Aragón	100,00	15,10	0,00	36,52	48,38	100,00	83,17	5,39	10,29	1,14
Asturias, Principado de	100,00	9,26	0,07	29,84	60,84	100,00	89,74	4,06	5,86	0,34
Balears, Illes	100,00	38,20	0,00	21,94	39,86	100,00	64,69	3,95	31,14	0,22
Canarias	100,00	32,08	0,19	11,29	56,45	100,00	58,91	12,02	27,76	1,31
Cantabria	100,00	12,61	0,00	22,02	65,36	100,00	94,57	4,08	0,82	0,54
Castilla y León	100,00	17,28	0,06	32,38	50,27	100,00	80,07	3,73	15,47	0,72
Castilla-La Mancha	100,00	35,09	0,00	30,74	34,17	100,00	85,24	5,93	7,44	1,40
Cataluña	100,00	36,69	0,00	20,11	43,20	100,00	81,63	9,60	7,67	1,10
Comunitat Valenciana	100,00	40,72	0,08	22,97	36,22	100,00	88,63	7,27	3,99	0,12
Extremadura	100,00	33,07	0,14	20,34	46,44	100,00	69,07	5,97	24,20	0,77
Galicia	100,00	12,13	0,58	25,70	61,59	100,00	85,94	4,66	8,92	0,47
Madrid, Comunidad de	100,00	0,00	0,40	20,96	78,64	100,00	78,32	7,40	14,03	0,26
Murcia, Región de	100,00	0,29	0,15	27,14	72,42	100,00	88,18	11,02	0,80	0,00
Navarra, Com.Foral de	100,00	47,26	0,00	14,71	38,03	100,00	79,02	2,95	17,70	0,33
País Vasco	100,00	8,50	0,10	24,18	67,21	100,00	77,29	10,37	11,74	0,61
Rioja, La	100,00	23,02	0,99	25,50	50,50	100,00	94,61	3,43	1,96	0,00
Ceuta	100,00	63,56	0,00	1,69	34,75	100,00	85,37	14,63	0,00	0,00
Melilla	100,00	27,78	0,00	23,33	48,89	100,00	59,09	13,64	27,27	0,00

5.5 Incidencias en la muestra por comunidades autónomas, en porcentaje (CAPI)

Promedio trimestral

Comunidades/ ciudades autónomas	Viviendas seleccionadas					Incidencias en viviendas encuestables				
	Total	Inacce- sibles	Seleccio- nadas ante.	No en- cues- tables	Encues- tables	Total	Encues- tadas	Negati- vas	Ausen- cias	Incap. p. con- testar
TOTAL	100,00	17,35	0,12	29,01	53,52	100,00	79,53	6,70	13,13	0,64
Andalucía	100,00	23,42	0,11	27,59	48,89	100,00	83,77	8,10	7,65	0,48
Aragón	100,00	10,08	0,08	37,66	52,18	100,00	78,13	6,01	14,90	0,96
Asturias, Principado de	100,00	8,12	0,03	32,77	59,08	100,00	86,40	4,90	8,35	0,35
Balears, Illes	100,00	24,68	0,00	27,90	47,42	100,00	61,81	4,28	33,65	0,27
Canarias	100,00	22,35	0,08	17,09	60,48	100,00	57,78	8,85	31,53	1,84
Cantabria	100,00	9,69	0,06	24,91	65,34	100,00	88,68	3,32	7,20	0,81
Castilla y León	100,00	12,29	0,05	36,78	50,89	100,00	85,67	4,05	9,86	0,41
Castilla-La Mancha	100,00	23,14	0,02	34,77	42,06	100,00	76,37	7,10	15,08	1,45
Cataluña	100,00	26,06	0,04	27,79	46,11	100,00	78,99	9,47	10,57	0,97
Comunitat Valenciana	100,00	25,54	0,03	29,34	45,09	100,00	82,45	6,31	10,83	0,41
Extremadura	100,00	17,50	0,12	34,10	48,28	100,00	65,84	5,33	28,25	0,57
Galicia	100,00	8,96	0,41	27,80	62,83	100,00	84,66	5,29	9,70	0,35
Madrid, Comunidad de	100,00	0,49	0,19	16,28	83,04	100,00	76,22	8,14	15,55	0,08
Murcia, Región de	100,00	3,13	0,06	28,74	68,08	100,00	90,24	7,85	1,91	0,00
Navarra, Com.Foral de	100,00	36,18	0,03	17,37	46,42	100,00	74,82	3,58	21,47	0,13
País Vasco	100,00	6,38	0,13	27,99	65,50	100,00	71,55	11,17	16,16	1,12
Rioja, La	100,00	10,67	0,26	27,78	61,29	100,00	85,75	3,83	9,83	0,58
Ceuta	100,00	49,68	0,00	4,73	45,59	100,00	84,43	12,74	2,83	0,00
Melilla	100,00	14,04	0,43	26,81	58,72	100,00	62,68	12,32	22,83	2,17

6.1 Incidencias en la muestra por comunidades autónomas, en porcentaje (CATI)

2º trimestre

Comunidades/ ciudades autónomas	Viviendas seleccionadas			Incidencias en viviendas encuestables					
	Total	Inacce- sibles	No en- cues- tables	Encues- tables	Total	Encues- tadas	Negati- vas	Ausen- cias	Incap. p. con- testar
TOTAL	100,00	2,12	1,43	96,44	100,00	93,46	3,22	3,08	0,24
Andalucía	100,00	2,10	0,63	97,26	100,00	94,04	3,32	2,54	0,10
Aragón	100,00	0,79	0,65	98,56	100,00	92,37	3,58	3,96	0,09
Asturias, Principado de	100,00	1,03	0,94	98,03	100,00	95,41	2,01	2,49	0,10
Balears, Illes	100,00	4,05	0,75	95,20	100,00	86,61	6,30	7,01	0,08
Canarias	100,00	5,52	0,94	93,54	100,00	93,27	2,71	4,01	0,00
Cantabria	100,00	2,44	1,88	95,68	100,00	86,96	6,96	6,08	0,00
Castilla y León	100,00	1,26	3,38	95,36	100,00	95,74	2,23	1,74	0,29
Castilla-La Mancha	100,00	2,76	2,42	94,82	100,00	94,90	2,61	1,85	0,63
Cataluña	100,00	3,80	0,47	95,73	100,00	93,78	2,41	3,50	0,31
Comunitat Valenciana	100,00	1,12	2,43	96,46	100,00	93,05	3,67	3,02	0,25
Extremadura	100,00	2,58	0,84	96,59	100,00	93,27	3,20	3,13	0,40
Galicia	100,00	0,55	0,92	98,54	100,00	96,16	1,59	2,25	0,00
Madrid, Comunidad de	100,00	1,11	1,11	97,79	100,00	94,91	2,96	1,96	0,17
Murcia, Región de	100,00	2,24	0,79	96,97	100,00	91,66	4,02	4,24	0,07
Navarra, Com.Foral de	100,00	1,76	3,75	94,50	100,00	92,15	3,32	3,96	0,57
País Vasco	100,00	2,89	1,06	96,05	100,00	86,34	7,27	5,63	0,76
Rioja, La	100,00	1,90	2,22	95,88	100,00	96,70	1,87	1,21	0,22
Ceuta	100,00	3,53	1,76	94,71	100,00	94,41	1,86	3,73	0,00
Melilla	100,00	9,62	0,64	89,74	100,00	96,43	2,14	1,43	0,00

6.2 Incidencias en la muestra por comunidades autónomas, en porcentaje (CATI)

3er. trimestre

Comunidades/ ciudades autónomas	Viviendas seleccionadas			Incidencias en viviendas encuestables					
	Total	Inacce- sibles	No en- cues- tables	Encues- tables	Total	Encues- tadas	Negati- vas	Ausen- cias	Incap. p. con- testar
TOTAL	100,00	1,62	1,55	96,83	100,00	92,07	3,21	4,46	0,26
Andalucía	100,00	2,14	0,74	97,12	100,00	93,69	3,06	3,08	0,17
Aragón	100,00	0,60	1,07	98,33	100,00	91,63	3,27	5,10	0,00
Asturias, Principado de	100,00	0,34	1,03	98,63	100,00	92,52	2,17	5,30	0,00
Balears, Illes	100,00	3,72	1,02	95,26	100,00	88,59	4,13	7,27	0,00
Canarias	100,00	4,08	0,90	95,02	100,00	90,40	2,90	6,47	0,22
Cantabria	100,00	1,58	1,99	96,43	100,00	86,22	6,72	6,46	0,60
Castilla y León	100,00	1,06	3,52	95,42	100,00	94,19	2,14	3,36	0,31
Castilla-La Mancha	100,00	2,23	2,69	95,08	100,00	92,94	3,68	3,13	0,26
Cataluña	100,00	2,79	0,39	96,82	100,00	90,73	2,61	6,28	0,38
Comunitat Valenciana	100,00	0,54	2,33	97,13	100,00	92,19	3,44	4,25	0,13
Extremadura	100,00	1,02	0,89	98,09	100,00	94,99	2,73	1,82	0,46
Galicia	100,00	0,40	0,97	98,63	100,00	95,21	1,26	3,49	0,04
Madrid, Comunidad de	100,00	1,31	1,28	97,41	100,00	94,33	2,95	2,29	0,43
Murcia, Región de	100,00	1,23	0,96	97,81	100,00	89,29	3,92	6,65	0,14
Navarra, Com.Foral de	100,00	1,13	3,25	95,61	100,00	89,72	4,11	5,62	0,55
País Vasco	100,00	1,96	1,23	96,81	100,00	82,82	7,82	8,76	0,60
Rioja, La	100,00	0,81	2,82	96,37	100,00	94,25	1,99	3,14	0,63
Ceuta	100,00	5,88	1,96	92,16	100,00	97,16	0,00	2,84	0,00
Melilla	100,00	5,46	3,28	91,26	100,00	88,02	8,98	2,40	0,60

6.3 Incidencias en la muestra por comunidades autónomas, en porcentaje (CATI)

4º trimestre

Comunidades/ ciudades autónomas	Viviendas seleccionadas			Incidencias en viviendas encuestables					
	Total	Inacce- sibles	No en- cues- tables	Encues- tables	Total	Encues- tadas	Negati- vas	Ausen- cias	Incap. p. con- testar
TOTAL	100,00	1,68	1,74	96,58	100,00	92,39	3,19	4,12	0,30
Andalucía	100,00	1,88	0,87	97,25	100,00	94,42	2,91	2,49	0,18
Aragón	100,00	1,21	1,13	97,66	100,00	91,66	3,00	5,26	0,09
Asturias, Principado de	100,00	1,07	0,90	98,03	100,00	94,30	2,01	3,60	0,08
Balears, Illes	100,00	4,32	1,06	94,61	100,00	85,84	5,54	8,46	0,15
Canarias	100,00	1,31	0,81	97,89	100,00	92,39	2,01	5,45	0,15
Cantabria	100,00	1,45	2,57	95,98	100,00	86,50	6,54	5,70	1,26
Castilla y León	100,00	1,26	4,23	94,51	100,00	94,16	2,70	2,68	0,46
Castilla-La Mancha	100,00	1,81	3,19	95,00	100,00	94,77	2,62	2,32	0,30
Cataluña	100,00	3,32	0,39	96,29	100,00	91,08	3,23	5,50	0,19
Comunitat Valenciana	100,00	0,71	2,65	96,64	100,00	91,44	3,58	4,78	0,20
Extremadura	100,00	1,27	1,09	97,64	100,00	94,18	3,35	1,92	0,56
Galicia	100,00	0,64	1,15	98,21	100,00	95,27	1,23	3,48	0,02
Madrid, Comunidad de	100,00	1,55	1,36	97,09	100,00	93,48	3,13	3,00	0,40
Murcia, Región de	100,00	0,96	0,82	98,22	100,00	87,76	3,89	8,28	0,07
Navarra, Com.Foral de	100,00	1,56	2,88	95,56	100,00	90,95	3,92	4,40	0,73
País Vasco	100,00	2,57	1,43	96,01	100,00	84,70	7,20	7,06	1,04
Rioja, La	100,00	2,11	2,58	95,31	100,00	95,28	2,21	2,51	0,00
Ceuta	100,00	2,60	3,90	93,51	100,00	93,75	0,69	5,56	0,00
Melilla	100,00	2,75	2,20	95,05	100,00	89,60	3,47	6,94	0,00

6.4 Incidencias en la muestra por comunidades autónomas, en porcentaje (CATI)

Promedio trimestral

Comunidades/ ciudades autónomas	Viviendas seleccionadas			Incidencias en viviendas encuestables					
	Total	Inacce- sibles	No en- cues- tables	Encues- tables	Total	Encues- tadas	Negati- vas	Ausen- cias	Incap. p. con- testar
TOTAL	100,00	1,81	1,58	96,62	100,00	92,63	3,21	3,90	0,27
Andalucía	100,00	2,04	0,75	97,21	100,00	94,06	3,09	2,70	0,15
Aragón	100,00	0,87	0,96	98,17	100,00	91,87	3,27	4,80	0,06
Asturias, Principado de	100,00	0,81	0,96	98,23	100,00	94,04	2,06	3,83	0,06
Balears, Illes	100,00	4,03	0,95	95,02	100,00	87,01	5,32	7,59	0,08
Canarias	100,00	3,57	0,88	95,55	100,00	92,01	2,52	5,34	0,13
Cantabria	100,00	1,79	2,16	96,04	100,00	86,54	6,73	6,08	0,65
Castilla y León	100,00	1,19	3,73	95,08	100,00	94,66	2,36	2,62	0,36
Castilla-La Mancha	100,00	2,25	2,78	94,97	100,00	94,22	2,96	2,43	0,39
Cataluña	100,00	3,31	0,42	96,27	100,00	91,89	2,75	5,07	0,29
Comunitat Valenciana	100,00	0,79	2,47	96,74	100,00	92,23	3,57	4,01	0,19
Extremadura	100,00	1,61	0,94	97,44	100,00	94,15	3,10	2,28	0,47
Galicia	100,00	0,53	1,01	98,46	100,00	95,54	1,36	3,08	0,02
Madrid, Comunidad de	100,00	1,32	1,25	97,43	100,00	94,24	3,01	2,42	0,33
Murcia, Región de	100,00	1,46	0,86	97,68	100,00	89,52	3,94	6,44	0,10
Navarra, Com.Foral de	100,00	1,48	3,30	95,22	100,00	90,93	3,78	4,67	0,62
País Vasco	100,00	2,47	1,24	96,29	100,00	84,61	7,43	7,16	0,80
Rioja, La	100,00	1,61	2,55	95,84	100,00	95,38	2,03	2,31	0,28
Ceuta	100,00	3,98	2,52	93,50	100,00	95,07	0,90	4,04	0,00
Melilla	100,00	5,76	2,11	92,13	100,00	91,04	5,00	3,75	0,21

7.1 Incidencias en la muestra por comunidades autónomas, en porcentaje (CAWI)

2º trimestre

Comunidades/ ciudades autónomas	Viviendas seleccionadas			Incidencias en viviendas encuestables			
	Total	Inacce- sibles	No en- cues- tables	Encues- tables	Total	Encues- tadas	Ausen- cias
TOTAL	100,00	32,61	1,46	65,93	100,00	18,07	81,93
Andalucía	100,00	39,16	0,97	59,87	100,00	33,51	66,49
Aragón	100,00	49,10	2,99	47,90	100,00	15,00	85,00
Asturias, Principado de	100,00	50,42	1,69	47,88	100,00	26,55	73,45
Balears, Illes	0,00	0,00	0,00	0,00	0,00	0,00	0,00
Canarias	100,00	4,08	0,98	94,93	100,00	6,71	93,29
Cantabria	100,00	0,00	2,73	97,27	100,00	15,89	84,11
Castilla y León	100,00	28,95	1,75	69,30	100,00	16,77	83,23
Castilla-La Mancha	100,00	39,45	1,73	58,82	100,00	14,71	85,29
Cataluña	100,00	93,89	0,00	6,11	100,00	37,50	62,50
Comunitat Valenciana	100,00	21,47	4,91	73,62	100,00	45,00	55,00
Extremadura	100,00	37,59	1,46	60,95	100,00	8,08	91,92
Galicia	100,00	51,85	1,39	46,76	100,00	23,76	76,24
Madrid, Comunidad de	100,00	7,69	7,69	84,62	100,00	72,73	27,27
Murcia, Región de	100,00	0,00	0,28	99,72	100,00	6,25	93,75
Navarra, Com.Foral de	100,00	0,00	1,89	98,11	100,00	17,31	82,69
País Vasco	100,00	48,18	1,21	50,61	100,00	25,60	74,40
Rioja, La	100,00	67,47	3,61	28,92	100,00	50,00	50,00
Ceuta	100,00	0,00	0,00	100,00	100,00	0,00	100,00
Melilla	100,00	90,00	0,00	10,00	100,00	0,00	100,00

7.2 Incidencias en la muestra por comunidades autónomas, en porcentaje (CAWI)

3er. trimestre

Comunidades/ ciudades autónomas	Viviendas seleccionadas			Incidencias en viviendas encuestables			
	Total	Inacce- sibles	No en- cues- tables	Encues- tables	Total	Encues- tadas	Ausen- cias
TOTAL	100,00	30,41	1,24	68,35	100,00	14,28	85,72
Andalucía	100,00	31,58	0,48	67,94	100,00	23,24	76,76
Aragón	100,00	5,05	1,26	93,69	100,00	8,42	91,58
Asturias, Principado de	100,00	72,01	0,75	27,24	100,00	50,68	49,32
Balears, Illes	100,00	0,00	0,00	100,00	100,00	0,00	100,00
Canarias	100,00	0,00	0,15	99,85	100,00	5,18	94,82
Cantabria	100,00	65,61	0,90	33,48	100,00	24,32	75,68
Castilla y León	100,00	46,83	1,10	52,07	100,00	23,28	76,72
Castilla-La Mancha	100,00	53,68	1,05	45,26	100,00	10,08	89,92
Cataluña	100,00	15,24	1,46	83,30	100,00	3,01	96,99
Comunitat Valenciana	100,00	29,41	5,15	65,44	100,00	73,03	26,97
Extremadura	100,00	40,44	1,98	57,58	100,00	9,54	90,46
Galicia	100,00	29,49	3,21	67,31	100,00	16,19	83,81
Madrid, Comunidad de	100,00	10,00	10,00	80,00	100,00	50,00	50,00
Murcia, Región de	100,00	0,23	0,23	99,54	100,00	3,93	96,07
Navarra, Com.Foral de	100,00	0,00	7,55	92,45	100,00	18,37	81,63
País Vasco	100,00	44,19	0,57	55,24	100,00	20,51	79,49
Rioja, La	100,00	72,33	2,91	24,76	100,00	33,33	66,67
Ceuta	100,00	50,00	0,00	50,00	100,00	0,00	100,00
Melilla	100,00	86,21	0,00	13,79	100,00	25,00	75,00

7.3 Incidencias en la muestra por comunidades autónomas, en porcentaje (CAWI)

4º trimestre

Comunidades/ ciudades autónomas	Viviendas seleccionadas			Incidencias en viviendas encuestables			
	Total	Inacce- sibles	No en- cues- tables	Encues- tables	Total	Encues- tadas	Ausen- cias
TOTAL	100,00	31,25	0,91	67,84	100,00	17,39	82,61
Andalucía	100,00	35,76	0,74	63,50	100,00	30,29	69,71
Aragón	100,00	0,26	0,77	98,98	100,00	7,49	92,51
Asturias, Principado de	100,00	36,76	0,29	62,94	100,00	44,39	55,61
Balears, Illes	0,00	0,00	0,00	0,00	0,00	0,00	0,00
Canarias	100,00	36,47	0,28	63,25	100,00	7,88	92,12
Cantabria	100,00	83,39	1,77	14,84	100,00	61,90	38,10
Castilla y León	100,00	38,91	1,69	59,40	100,00	17,72	82,28
Castilla-La Mancha	100,00	37,75	1,20	61,04	100,00	8,55	91,45
Cataluña	100,00	16,37	1,17	82,46	100,00	2,36	97,64
Comunitat Valenciana	100,00	27,81	1,32	70,86	100,00	83,18	16,82
Extremadura	100,00	17,49	1,38	81,14	100,00	3,15	96,85
Galicia	100,00	16,53	1,27	82,20	100,00	17,01	82,99
Madrid, Comunidad de	100,00	0,00	0,00	100,00	100,00	62,50	37,50
Murcia, Región de	100,00	0,23	0,00	99,77	100,00	7,83	92,17
Navarra, Com.Foral de	100,00	0,00	2,91	97,09	100,00	32,00	68,00
País Vasco	100,00	50,08	0,00	49,92	100,00	21,43	78,57
Rioja, La	100,00	74,59	4,10	21,31	100,00	73,08	26,92
Ceuta	0,00	0,00	0,00	0,00	0,00	0,00	0,00
Melilla	100,00	79,17	0,00	20,83	100,00	0,00	100,00

7.4 Incidencias en la muestra por comunidades autónomas, en porcentaje (CAWI)

Promedio trimestral

Comunidades/ ciudades autónomas	Viviendas seleccionadas			Incidencias en viviendas encuestables			
	Total	Inacce- sibles	No en- cues- tables	Encues- tables	Total	Encues- tadas	Ausen- cias
TOTAL	100,00	31,36	1,18	67,45	100,00	16,53	83,47
Andalucía	100,00	35,63	0,74	63,64	100,00	28,94	71,06
Aragón	100,00	11,31	1,37	87,31	100,00	8,64	91,36
Asturias, Principado de	100,00	51,78	0,83	47,39	100,00	40,50	59,50
Balears, Illes	100,00	0,00	0,00	100,00	100,00	0,00	100,00
Canarias	100,00	14,25	0,46	85,29	100,00	6,42	93,58
Cantabria	100,00	62,05	1,63	36,32	100,00	27,35	72,65
Castilla y León	100,00	37,68	1,55	60,77	100,00	18,64	81,36
Castilla-La Mancha	100,00	43,86	1,34	54,80	100,00	11,31	88,69
Cataluña	100,00	24,93	1,16	73,91	100,00	3,01	96,99
Comunitat Valenciana	100,00	26,00	3,78	70,22	100,00	65,82	34,18
Extremadura	100,00	31,68	1,59	66,73	100,00	6,44	93,56
Galicia	100,00	32,40	1,81	65,79	100,00	18,50	81,50
Madrid, Comunidad de	100,00	6,45	6,45	87,10	100,00	62,96	37,04
Murcia, Región de	100,00	0,16	0,16	99,67	100,00	5,99	94,01
Navarra, Com.Foral de	100,00	0,00	4,58	95,42	100,00	23,60	76,40
País Vasco	100,00	47,99	0,41	51,60	100,00	21,97	78,03
Rioja, La	100,00	72,02	3,41	24,57	100,00	47,52	52,48
Ceuta	100,00	9,09	0,00	90,91	100,00	0,00	100,00
Melilla	100,00	85,54	0,00	14,46	100,00	8,33	91,67

Anexo

1 Errores de Muestreo

Tabla E.M.1

Activos por grupos de edad y sexo

Coefficientes de variación en porcentaje

Grupos de edad	Primer trimestre			Segundo trimestre		
	Total	Hombres	Mujeres	Total	Hombres	Mujeres
TOTAL	0,22	0,26	0,33	0,28	0,29	0,48
De 16 a 19 años	3,89	4,62	8,03	5,07	6,11	8,79
De 20 a 24 años	1,44	1,81	2,02	1,78	2,16	2,31
De 25 a 54 años	0,20	0,24	0,32	0,26	0,26	0,46
De 55 y más años	0,77	0,88	1,06	0,74	0,88	1,13

(Conclusión)

Grupos de edad	Tercer trimestre			Cuarto trimestre		
	Total	Hombres	Mujeres	Total	Hombres	Mujeres
TOTAL	0,27	0,27	0,48	0,21	0,20	0,35
De 16 a 19 años	4,32	5,79	6,50	4,82	6,08	8,72
De 20 a 24 años	1,75	2,03	2,43	1,70	2,28	2,50
De 25 a 54 años	0,24	0,25	0,40	0,16	0,23	0,32
De 55 y más años	0,70	0,78	1,23	0,79	0,81	1,21

Tabla E.M.2

Ocupados que trabajan a tiempo parcial según sectores económicos y sexo

Coefficientes de variación en porcentaje

Sectores económicos	Primer trimestre			Segundo trimestre		
	Total	Hombres	Mujeres	Total	Hombres	Mujeres
TOTAL	1,50	3,36	1,83	1,40	2,87	1,81
Agricultura	8,17	12,49	12,29	10,97	15,49	12,17
Industria	6,85	11,48	8,33	6,66	11,39	8,44
Construcción	8,80	11,36	12,46	8,88	13,46	14,40
Servicios	1,64	3,29	2,09	1,50	3,60	1,88

(Conclusión)

Sectores económicos	Tercer trimestre			Cuarto trimestre		
	Total	Hombres	Mujeres	Total	Hombres	Mujeres
TOTAL	1,75	2,31	2,30	1,60	3,13	1,81
Agricultura	8,71	12,43	12,02	11,06	14,79	12,57
Industria	7,72	10,08	9,61	5,99	9,53	8,13
Construcción	11,00	11,80	14,05	11,00	13,13	15,84
Servicios	1,88	3,25	2,32	1,77	3,63	1,96

Tabla E.M.3
Activos por rama de actividad y sexo

Coefficientes de variación en porcentaje

(Continúa)

Ramas de actividad	Primer trimestre			Segundo trimestre		
	Total	Hombres	Mujeres	Total	Hombres	Mujeres
TOTAL	0,22	0,26	0,33	0,28	0,29	0,48
Agricultura, ganadería, silvicultura y pesca	3,12	3,19	4,88	3,50	3,80	5,64
Industrias extractivas	11,34	12,98	25,81	10,99	11,98	32,20
Industria manufacturera	1,62	1,58	3,12	1,66	1,87	2,76
Sum. de energía eléctrica, gas, vapor y aire acondic.	8,07	7,80	17,83	7,07	8,83	14,52
Suministro de agua, actividades de saneamiento, gestión de residuos y descontaminación	6,44	7,93	12,34	6,00	6,94	12,96
Construcción	1,69	1,70	5,94	1,86	1,90	6,40
Comercio al por mayor y al por menor; reparación de vehículos de motor y motocicletas	1,03	1,58	1,55	1,52	2,03	1,99
Transporte y almacenamiento	2,08	2,17	4,52	2,26	2,32	4,80
Hostelería	2,30	2,68	2,70	2,65	3,24	2,99
Información y comunicaciones	4,11	4,94	5,42	3,83	5,23	5,20
Actividades financieras y de seguros	4,46	5,76	5,37	3,69	5,52	4,92
Actividades inmobiliarias	7,02	9,38	9,95	7,05	9,03	10,23
Actividades profesionales, científicas y técnicas	2,96	3,85	3,62	2,77	3,93	3,56
Actividades administrativas y servicios auxiliares	2,58	3,58	4,26	2,28	3,32	3,31
Admón. Pública y Defensa; Seg. Social obligatoria	1,88	2,12	2,75	1,87	2,16	2,66
Educación	1,81	3,38	1,98	2,11	3,46	2,36
Actividades sanitarias y de servicios sociales	2,01	3,63	2,06	1,74	3,24	1,94
Activ. artísticas, recreativas y de entretenimiento	3,27	3,93	5,53	3,65	4,54	5,73
Otros servicios	3,34	5,63	4,30	3,89	8,22	4,12
Activ. de los hogares como emp. de personal doméstico y como productores de bienes y servicios para uso propio	3,13	10,33	3,17	3,19	10,41	3,30
Activ. de organizaciones y organismos extraterritoriales	34,46	42,32	58,30	53,73	54,59	80,60
Parados han dejado su último empleo hace más de 1 año	1,98	3,32	2,22	2,38	3,98	2,84
Parados que buscan primer empleo	6,14	6,74	7,84	4,70	6,95	6,55

Tabla E.M.3

Activos por rama de actividad y sexo

Coefficientes de variación en porcentaje

(Conclusión)

Ramas de actividad	Tercer trimestre			Cuarto trimestre		
	Total	Hombres	Mujeres	Total	Hombres	Mujeres
TOTAL	0,27	0,27	0,48	0,21	0,20	0,35
Agricultura, ganadería, silvicultura y pesca	2,75	3,06	4,66	3,25	3,99	3,79
Industrias extractivas	12,05	12,81	33,68	10,87	12,70	42,48
Industria manufacturera	1,57	1,72	2,70	1,65	1,71	2,89
Sum. de energía eléctrica, gas, vapor y aire acondic.	8,81	10,15	16,09	8,47	10,21	15,85
Suministro de agua, actividades de saneamiento, gestión de residuos y descontaminación	5,34	6,62	13,36	6,22	6,84	14,84
Construcción	2,12	2,21	6,00	2,02	1,98	7,08
Comercio al por mayor y al por menor; reparación de vehículos de motor y motocicletas	1,58	1,92	1,98	1,35	1,83	1,55
Transporte y almacenamiento	2,43	2,54	4,67	2,52	2,91	4,85
Hostelería	2,25	2,77	2,69	2,91	3,98	3,16
Información y comunicaciones	3,17	3,74	6,02	3,60	4,12	6,45
Actividades financieras y de seguros	3,72	4,66	5,08	3,71	4,46	5,27
Actividades inmobiliarias	6,79	8,88	9,84	7,92	10,44	9,37
Actividades profesionales, científicas y técnicas	2,72	3,82	3,40	2,59	3,54	3,18
Actividades administrativas y servicios auxiliares	2,11	2,99	3,46	2,61	3,63	3,15
Admón. Pública y Defensa; Seg. Social obligatoria	1,79	2,15	2,43	2,01	2,39	2,75
Educación	2,11	3,60	2,22	2,54	4,32	2,37
Actividades sanitarias y de servicios sociales	1,44	3,09	1,62	1,69	4,06	1,72
Activ. artísticas, recreativas y de entretenimiento	3,91	4,93	5,72	4,24	4,66	6,91
Otros servicios	3,59	6,51	4,29	3,23	4,83	4,00
Activ. de los hogares como emp. de personal doméstico y como productores de bienes y servicios para uso propio	3,71	10,39	3,69	3,75	11,29	3,72
Activ. de organizaciones y organismos extraterritoriales	57,77	48,85	88,35	67,31	62,07	85,11
Parados han dejado su último empleo hace más de 1 año	2,42	3,97	2,91	2,33	3,43	2,69
Parados que buscan primer empleo	4,47	5,65	5,56	3,98	6,89	5,92

Tabla E.M.4

Parados por sectores económicos y sexo

Coefficientes de variación en porcentaje

Sectores económicos	Primer trimestre			Segundo trimestre		
	Total	Hombres	Mujeres	Total	Hombres	Mujeres
TOTAL	1,38	2,04	1,63	1,27	1,89	1,63
Agricultura	6,49	7,09	8,55	8,17	9,97	11,01
Industria	5,28	5,94	11,25	6,19	7,57	8,06
Construcción	8,19	8,92	21,59	5,98	5,92	34,93
Servicios	2,16	3,17	2,53	2,03	3,26	2,60
Han dejado empleo hace más de 1 año	1,98	3,32	2,22	2,38	3,98	2,84
Buscan 1er empleo	6,14	6,74	7,84	4,70	6,95	6,55

(Conclusión)

Sectores económicos	Tercer trimestre			Cuarto trimestre		
	Total	Hombres	Mujeres	Total	Hombres	Mujeres
TOTAL	1,48	2,16	1,75	1,39	2,03	1,42
Agricultura	6,33	8,28	8,06	5,21	6,28	10,44
Industria	5,42	6,53	7,99	5,49	7,60	9,79
Construcción	8,12	8,15	35,43	7,04	7,35	28,55
Servicios	1,99	2,84	2,64	2,23	3,17	2,80
Han dejado empleo hace más de 1 año	2,42	3,97	2,91	2,33	3,43	2,69
Buscan 1er empleo	4,47	5,65	5,56	3,98	6,89	5,92

Tabla E.M.5

Inactivos por grupos de edad y sexo

Coefficientes de variación en porcentaje

Grupos de edad	Primer trimestre			Segundo trimestre		
	Total	Hombres	Mujeres	Total	Hombres	Mujeres
TOTAL	0,31	0,46	0,37	0,35	0,47	0,49
De 16 a 19 años	0,55	0,83	0,84	0,59	0,88	0,78
De 20 a 24 años	1,54	2,19	1,86	1,55	2,16	1,73
De 25 a 54 años	1,26	2,32	1,41	1,28	1,97	1,62
De 55 y más años	0,28	0,42	0,31	0,27	0,41	0,32

(Conclusión)

Grupos de edad	Tercer trimestre			Cuarto trimestre		
	Total	Hombres	Mujeres	Total	Hombres	Mujeres
TOTAL	0,38	0,46	0,53	0,29	0,35	0,40
De 16 a 19 años	0,71	1,15	0,84	0,62	0,87	0,93
De 20 a 24 años	2,03	2,65	2,53	1,75	2,65	2,31
De 25 a 54 años	1,46	2,44	1,72	1,11	2,36	1,55
De 55 y más años	0,27	0,38	0,36	0,30	0,40	0,38

Tabla E.M.6

Población de 16 y más años según su relación con la actividad económica

Coefficientes de variación en porcentaje por provincias

(Continúa)

Provincias	Primer trimestre					Inactivos
	Activos	Ocupados	Parados		Han trabaj. anteriorm.	
			Total	Buscan 1er empleo		
Nacional	0,22	0,29	1,38	6,14	1,43	0,31
Albacete	2,06	3,77	10,26	40,94	10,80	2,66
Alicante/Alacant	1,56	1,84	8,54	12,65	9,32	2,00
Almería	3,12	4,17	9,01	26,47	8,71	4,69
Araba/Álava	1,98	2,78	22,47	75,06	23,42	2,43
Asturias	1,52	1,65	6,30	23,11	6,87	1,55
Ávila	3,45	3,83	15,03	70,84	13,90	4,01
Badajoz	1,67	2,70	6,85	21,01	7,05	2,08
Balears, Illes	1,14	1,47	8,43	46,24	8,38	1,75
Barcelona	0,95	1,08	5,42	15,05	6,11	1,50
Bizkaia	1,68	2,45	11,00	41,42	12,11	2,04
Burgos	2,94	3,27	13,12	54,74	13,42	3,93
Cáceres	1,80	3,37	8,14	34,57	8,11	2,12
Cádiz	2,03	3,34	8,11	25,79	8,25	2,26
Cantabria	1,43	1,74	7,81	34,89	8,51	1,69
Castellón/Castelló	2,29	3,01	8,49	38,88	8,98	3,18
Ciudad Real	1,64	3,22	8,31	19,89	8,18	2,02
Córdoba	1,30	2,55	6,58	16,89	6,85	1,69
Coruña, A	1,02	1,26	6,20	33,90	6,84	1,18
Cuenca	2,89	2,89	12,84	40,51	12,30	3,55
Gipuzkoa	1,76	1,88	11,49	85,26	11,76	2,18
Girona	1,40	1,80	12,03	37,54	12,39	2,25
Granada	1,47	1,91	7,26	31,75	7,43	1,69
Guadalajara	1,87	2,51	10,45	38,01	9,74	3,23
Huelva	3,52	5,03	13,63	36,79	13,52	4,24
Huesca	2,33	3,15	15,24	60,25	15,32	3,25
Jaén	1,76	2,02	8,64	27,72	8,65	1,79
León	1,66	2,09	9,06	39,58	8,97	1,70
Lleida	2,25	2,69	16,00	59,91	16,27	3,54
Lugo	2,11	2,00	12,80	31,99	12,66	2,18
Madrid	0,79	0,86	6,27	24,05	5,98	1,32
Málaga	2,22	3,12	9,12	32,06	9,27	2,85
Murcia	0,99	1,19	4,89	25,55	5,38	1,41
Navarra	1,32	1,91	11,88	37,28	13,11	1,79
Ourense	2,57	3,12	13,63	44,06	13,37	2,31
Palencia	2,47	4,16	18,61	27,69	19,64	2,79
Palmas, Las	1,39	2,13	8,86	22,89	9,40	2,06
Pontevedra	1,05	1,42	6,48	16,45	6,76	1,22
Rioja, La	1,31	1,44	8,74	42,83	9,55	1,90
Salamanca	3,15	4,24	11,90	35,19	13,12	3,48
Sta. C. de Tenerife	1,37	2,30	7,54	29,41	6,89	1,94
Segovia	2,76	3,04	17,84	47,27	20,30	3,89
Sevilla	1,19	2,19	4,30	10,76	4,44	1,64
Soria	2,54	3,35	17,16	60,54	18,24	3,58
Tarragona	1,93	2,75	9,30	36,36	9,10	2,65
Teruel	3,64	4,06	14,83	50,96	14,99	4,65
Toledo	1,92	2,73	8,10	36,69	7,77	2,76
Valencia/València	0,88	1,23	7,67	23,87	7,65	1,20
Valladolid	1,49	2,19	13,01	46,33	12,47	2,03
Zamora	3,51	4,56	12,79	39,12	13,69	3,48
Zaragoza	1,15	1,58	8,15	21,00	8,84	1,65
Ceuta	4,13	8,82	17,12	28,60	15,23	5,84
Melilla	4,90	9,17	17,87	22,64	18,96	6,84

Tabla E.M.6

Población de 16 y más años según su relación con la actividad económica

Coefficientes de variación en porcentaje por provincias

(Continuación)

Provincias	Segundo trimestre					Inactivos
	Activos	Ocupados	Parados		Han trabaj. anteriorm.	
			Total	Buscan 1er empleo		
Nacional	0,28	0,35	1,27	4,70	1,32	0,35
Albacete	3,43	4,92	16,41	47,33	16,12	3,95
Alicante/Alacant	1,59	2,55	7,96	42,31	7,37	1,89
Almería	3,41	2,76	16,83	43,46	17,93	4,07
Araba/Álava	2,37	2,55	9,20	67,39	9,65	2,79
Asturias	1,40	1,76	5,79	21,89	5,73	1,34
Ávila	2,28	2,81	10,06	39,59	11,07	2,48
Badajoz	2,11	2,80	7,34	24,20	7,21	2,31
Balears, Illes	1,44	1,64	10,49	25,30	10,63	2,13
Barcelona	1,02	1,30	6,42	14,78	6,78	1,45
Bizkaia	1,74	2,19	8,89	38,56	9,14	1,98
Burgos	3,21	3,89	15,19	54,04	13,40	3,91
Cáceres	2,72	4,12	10,97	27,03	11,55	3,19
Cádiz	2,39	3,69	6,50	23,40	6,63	2,47
Cantabria	1,99	2,32	7,35	34,68	7,77	2,11
Castellón/Castelló	2,21	3,11	9,47	39,94	9,37	2,91
Ciudad Real	2,67	3,31	6,21	25,06	6,68	2,83
Córdoba	1,70	3,14	7,60	25,92	7,83	1,99
Coruña, A	1,18	1,39	5,85	30,19	5,39	1,29
Cuenca	2,85	2,50	19,42	60,56	17,32	3,17
Gipuzkoa	1,65	1,80	11,92	49,92	12,36	1,96
Girona	1,49	2,60	12,98	28,03	12,46	2,25
Granada	2,05	2,26	8,26	26,49	8,18	2,21
Guadalajara	3,27	2,30	18,45	49,26	17,48	5,14
Huelva	3,33	3,55	12,18	47,14	13,27	3,72
Huesca	2,85	2,90	19,51	78,85	19,03	3,88
Jaén	2,53	3,82	8,20	25,26	9,22	2,29
León	2,08	2,74	11,01	43,40	10,27	1,90
Lleida	2,75	3,67	16,21	73,07	17,49	3,85
Lugo	1,98	2,27	9,14	42,59	11,00	1,94
Madrid	0,85	1,07	4,80	20,15	5,03	1,31
Málaga	3,60	4,29	16,96	34,19	17,26	4,21
Murcia	1,10	1,19	5,70	15,96	6,60	1,45
Navarra	1,75	2,00	9,17	36,01	9,19	2,20
Ourense	2,67	2,81	15,64	74,62	15,22	2,33
Palencia	2,07	4,89	25,48	33,28	25,24	2,36
Palmas, Las	2,01	3,08	9,12	23,81	9,37	2,53
Pontevedra	1,22	1,68	5,89	22,83	6,49	1,31
Rioja, La	1,29	1,15	9,48	29,67	9,77	1,70
Salamanca	3,07	3,83	16,77	62,96	17,44	3,11
Sta. C. de Tenerife	2,41	3,33	8,77	21,56	8,53	2,75
Segovia	2,96	3,06	19,19	47,00	20,80	3,77
Sevilla	1,53	1,53	6,84	17,37	6,79	1,79
Soria	2,88	2,75	23,57	54,17	24,85	3,69
Tarragona	1,93	2,78	11,31	37,26	11,58	2,57
Teruel	3,87	5,22	11,63	55,41	11,88	4,75
Toledo	1,88	2,54	8,50	39,09	7,63	2,41
Valencia/València	1,16	1,67	7,06	16,79	7,45	1,48
Valladolid	2,05	2,73	17,03	75,47	16,93	2,40
Zamora	3,35	5,05	21,32	68,36	21,49	2,88
Zaragoza	1,11	1,63	9,66	35,09	9,93	1,52
Ceuta	6,65	10,15	19,39	40,22	19,25	8,14
Melilla	5,03	9,71	22,85	26,42	26,56	7,92

Tabla E.M.6**Población de 16 y más años según su relación con la actividad económica**

Coeficientes de variación en porcentaje por provincias

(Continuación)

Provincias	Tercer trimestre					Inactivos
	Activos	Ocupados	Parados		Han trabaj. anteriorm.	
			Total	Buscan 1er empleo		
Nacional	0,27	0,37	1,48	4,47	1,48	0,38
Albacete	3,05	3,43	10,03	38,10	10,85	3,96
Alicante/Alacant	1,41	1,96	6,03	25,94	6,43	1,89
Almería	3,47	4,18	10,84	20,06	12,25	5,21
Araba/Álava	2,13	2,58	12,17	58,42	12,81	2,58
Asturias	1,12	1,30	7,38	22,10	7,25	1,12
Ávila	2,24	2,84	8,86	53,63	11,00	2,83
Badajoz	1,62	3,09	7,38	16,34	7,80	1,97
Balears, Illes	1,20	1,46	8,31	37,74	8,26	2,20
Barcelona	0,71	0,89	4,00	16,18	4,19	1,09
Bizkaia	1,62	2,21	9,63	33,01	11,82	1,99
Burgos	2,75	3,95	13,61	58,28	12,11	3,70
Cáceres	2,38	3,88	8,97	23,10	9,61	2,88
Cádiz	1,87	2,62	7,30	27,74	7,07	2,22
Cantabria	1,29	1,81	8,26	26,00	8,91	1,59
Castellón/Castelló	2,21	2,91	9,46	34,67	10,34	3,13
Ciudad Real	1,93	2,65	6,07	21,12	6,67	2,37
Córdoba	2,08	3,82	7,00	18,51	7,32	2,56
Coruña, A	1,28	1,21	6,84	24,96	6,88	1,44
Cuenca	2,82	3,45	13,08	43,85	13,18	3,39
Gipuzkoa	1,88	2,19	11,53	37,87	11,75	2,50
Girona	1,96	2,30	10,30	40,62	8,68	3,16
Granada	1,74	2,55	6,64	19,10	6,64	2,06
Guadalajara	3,16	2,84	12,62	46,05	12,20	5,27
Huelva	3,89	5,66	11,05	56,45	10,71	4,38
Huesca	2,46	3,07	11,40	78,16	11,96	3,27
Jaén	1,65	4,18	8,36	23,46	9,83	1,87
León	2,12	2,48	11,94	44,78	11,33	2,18
Lleida	2,83	3,82	16,58	65,92	16,31	4,40
Lugo	1,76	2,10	12,21	30,34	11,94	1,91
Madrid	0,84	1,13	5,01	12,43	5,46	1,36
Málaga	1,71	2,85	7,25	30,21	6,95	2,28
Murcia	1,15	1,55	7,50	19,68	7,99	1,77
Navarra	1,55	1,79	10,38	27,03	10,61	2,08
Ourense	2,14	2,45	11,37	31,30	11,25	1,97
Palencia	2,69	4,59	22,93	49,94	22,32	3,01
Palmas, Las	1,63	2,69	8,60	24,35	8,34	2,06
Pontevedra	1,17	1,80	7,59	18,07	8,04	1,36
Rioja, La	1,17	1,76	8,28	23,90	9,91	1,63
Salamanca	3,09	3,78	14,97	54,61	16,16	3,26
Sta. C. de Tenerife	2,48	2,77	9,38	32,00	9,31	3,38
Segovia	2,37	2,77	17,84	45,86	17,75	3,46
Sevilla	1,23	2,14	5,87	16,86	5,57	1,61
Soria	3,29	3,96	16,39	48,78	16,48	4,81
Tarragona	1,81	2,45	8,16	24,87	8,46	2,64
Teruel	3,06	4,03	10,96	24,88	13,47	3,99
Toledo	1,65	2,58	7,87	28,41	9,50	2,45
Valencia/València	1,25	1,86	7,00	17,45	7,03	1,77
Valladolid	1,90	2,21	10,30	32,89	11,98	2,47
Zamora	2,57	3,70	18,06	39,57	18,78	2,68
Zaragoza	1,38	1,68	10,04	33,74	10,33	1,93
Ceuta	6,14	10,03	22,96	33,56	22,77	7,75
Melilla	3,24	7,43	21,45	23,31	23,73	5,77

Tabla E.M.6**Población de 16 y más años según su relación con la actividad económica**

Coeficientes de variación en porcentaje por provincias

(Conclusión)

Provincias	Cuarto trimestre					Inactivos
	Activos	Ocupados	Parados		Han trabaj. anteriorm.	
			Total	Buscan 1er empleo		
Nacional	0,21	0,35	1,39	3,98	1,50	0,29
Albacete	3,52	3,73	13,33	38,58	13,57	5,05
Alicante/Alacant	1,23	1,97	6,95	32,29	7,01	1,64
Almería	2,73	4,10	10,35	28,85	13,99	4,06
Araba/Álava	2,79	3,39	12,87	51,09	13,07	3,43
Asturias	1,28	1,68	8,35	19,46	9,61	1,29
Ávila	2,62	3,89	11,26	42,84	11,90	3,29
Badajoz	1,47	2,51	6,47	21,85	6,85	1,85
Balears, Illes	1,72	2,36	8,24	43,48	8,55	2,79
Barcelona	0,94	1,27	5,02	16,64	4,73	1,49
Bizkaia	1,65	2,61	11,02	47,52	12,10	1,99
Burgos	3,54	3,52	10,39	50,31	12,26	4,70
Cáceres	2,21	3,30	8,99	28,46	9,76	2,55
Cádiz	1,66	2,37	5,05	21,88	5,32	2,04
Cantabria	1,27	1,72	6,26	41,26	6,54	1,50
Castellón/Castelló	2,05	2,91	10,00	26,32	10,26	2,83
Ciudad Real	2,14	2,81	6,61	19,49	7,14	2,56
Córdoba	1,83	3,85	9,31	13,94	9,94	2,52
Coruña, A	1,18	1,53	5,59	22,25	6,60	1,34
Cuenca	2,28	2,19	11,39	47,01	10,99	2,77
Gipuzkoa	1,87	2,14	11,25	36,78	12,15	2,48
Girona	2,02	2,99	11,93	40,37	10,77	3,14
Granada	1,42	2,15	6,24	27,70	5,97	1,77
Guadalajara	2,60	2,31	12,31	41,92	13,43	4,33
Huelva	2,56	4,54	7,47	34,66	7,87	3,08
Huesca	2,85	3,54	17,08	61,01	19,80	3,84
Jaén	1,64	2,54	6,57	25,89	8,59	1,90
León	1,83	2,48	11,96	48,10	12,38	1,72
Lleida	3,35	3,42	16,55	52,34	14,30	5,70
Lugo	1,57	1,71	11,11	34,65	11,86	1,71
Madrid	0,77	1,16	4,87	12,62	5,43	1,33
Málaga	1,61	2,24	4,99	31,30	5,31	2,18
Murcia	1,32	1,61	6,24	21,84	6,27	1,89
Navarra	1,18	2,12	13,51	32,81	13,94	1,64
Ourense	2,59	2,68	14,24	53,99	14,39	2,31
Palencia	2,23	3,16	16,05	32,74	18,95	2,67
Palmas, Las	2,21	3,13	7,44	24,34	6,94	2,94
Pontevedra	1,23	1,69	5,83	21,19	6,29	1,40
Rioja, La	1,14	1,84	10,58	33,13	11,41	1,68
Salamanca	2,93	3,71	13,40	43,24	14,78	3,28
Sta. C. de Tenerife	1,54	2,91	7,93	22,12	8,71	2,11
Segovia	2,53	2,63	16,79	64,62	15,80	3,80
Sevilla	1,12	1,88	6,13	10,94	6,62	1,52
Soria	3,29	3,31	11,83	65,92	13,08	4,34
Tarragona	1,46	2,20	9,87	33,12	9,48	2,12
Teruel	2,79	3,66	14,25	42,82	14,43	3,53
Toledo	1,59	2,28	5,59	37,60	7,89	2,49
Valencia/València	1,24	2,02	6,30	24,82	6,16	1,70
Valladolid	1,61	2,29	10,79	40,77	12,23	2,11
Zamora	2,67	2,49	18,99	40,11	20,94	2,76
Zaragoza	1,25	1,77	10,42	24,63	11,83	1,80
Ceuta	3,84	10,81	19,94	23,06	22,03	4,91
Melilla	3,48	7,27	24,98	43,73	24,43	6,63

Tabla E.M.7

Población de 16 y más años según su relación con la actividad económica por comunidades autónomas

Coeficientes de variación en porcentaje

(Continúa)

Comunidades autónomas	Primer trimestre					
	Activos	Ocupados	Parados			Inactivos
			Total	Buscan 1er empleo	Han trabaj. anterior.	
Nacional	0,22	0,29	1,38	6,14	1,43	0,31
Andalucía	0,61	1,02	2,76	7,00	3,17	0,77
Aragón	0,79	1,09	6,00	19,42	6,39	1,12
Asturias, Principado de	1,52	1,65	6,30	23,11	6,87	1,55
Balears, Illes	1,14	1,47	8,43	46,24	8,38	1,75
Canarias	0,82	1,47	5,84	18,73	5,29	1,19
Cantabria	1,43	1,74	7,81	34,89	8,51	1,69
Castilla y León	0,80	0,97	4,95	19,91	4,64	0,96
Castilla-La Mancha	0,85	1,22	3,78	19,00	3,33	1,15
Cataluña	0,61	0,74	4,59	13,92	4,89	0,94
Comunitat Valenciana	0,63	0,88	4,68	12,06	4,81	0,84
Extremadura	1,23	1,89	5,68	17,03	5,74	1,50
Galicia	0,45	0,62	4,06	13,97	4,20	0,51
Madrid, Comunidad de	0,79	0,86	6,27	24,05	5,98	1,32
Murcia, Región de	0,99	1,19	4,89	25,55	5,38	1,41
Navarra, Com.Foral de	1,32	1,91	11,88	37,28	13,11	1,79
País Vasco	0,89	1,32	7,78	37,46	8,49	1,09
Rioja, La	1,31	1,44	8,74	42,83	9,55	1,90
Ceuta	4,13	8,82	17,12	28,60	15,23	5,84
Melilla	4,90	9,17	17,87	22,64	18,96	6,84

(Continuación)

Comunidades autónomas	Segundo trimestre					
	Activos	Ocupados	Parados			Inactivos
			Total	Buscan 1er empleo	Han trabaj. anterior.	
Nacional	0,28	0,35	1,27	4,70	1,32	0,35
Andalucía	0,75	1,01	2,73	9,91	2,80	0,84
Aragón	0,99	1,35	6,97	30,58	7,39	1,33
Asturias, Principado de	1,40	1,76	5,79	21,89	5,73	1,34
Balears, Illes	1,44	1,64	10,49	25,30	10,63	2,13
Canarias	1,53	2,05	6,77	13,50	6,74	1,83
Cantabria	1,99	2,32	7,35	34,68	7,77	2,11
Castilla y León	0,86	1,40	6,29	22,62	6,04	0,92
Castilla-La Mancha	0,72	1,34	6,02	24,41	5,47	0,87
Cataluña	0,73	0,97	4,66	12,91	4,94	1,03
Comunitat Valenciana	0,86	1,19	4,32	19,59	4,28	1,07
Extremadura	1,37	2,11	5,98	18,56	5,99	1,53
Galicia	0,56	0,76	4,09	16,76	4,12	0,59
Madrid, Comunidad de	0,85	1,07	4,80	20,15	5,03	1,31
Murcia, Región de	1,10	1,19	5,70	15,96	6,60	1,45
Navarra, Com.Foral de	1,75	2,00	9,17	36,01	9,19	2,20
País Vasco	1,01	1,18	6,47	27,84	6,64	1,17
Rioja, La	1,29	1,15	9,48	29,67	9,77	1,70
Ceuta	6,65	10,15	19,39	40,22	19,25	8,14
Melilla	5,03	9,71	22,85	26,42	26,56	7,92

Tabla E.M.7**Población de 16 y más años según su relación con la actividad económica por comunidades autónomas**

Coeficientes de variación en porcentaje

(Continuación)

Comunidades autónomas	Tercer trimestre					
	Activos	Ocupados	Parados			Inactivos
			Total	Buscan 1er empleo	Han trabaj. anterior.	
Nacional	0,27	0,37	1,48	4,47	1,48	0,38
Andalucía	0,61	1,17	2,82	8,77	2,84	0,77
Aragón	1,14	1,28	8,03	24,88	8,25	1,58
Asturias, Principado de	1,12	1,30	7,38	22,10	7,25	1,12
Balears, Illes	1,20	1,46	8,31	37,74	8,26	2,20
Canarias	1,58	1,98	7,42	19,36	7,46	2,08
Cantabria	1,29	1,81	8,26	26,00	8,91	1,59
Castilla y León	0,74	1,15	4,99	17,93	5,11	0,88
Castilla-La Mancha	0,85	1,22	3,41	17,21	3,80	1,17
Cataluña	0,56	0,72	2,87	12,12	3,29	0,86
Comunitat Valenciana	0,76	1,04	4,30	16,42	4,36	1,06
Extremadura	1,03	2,02	5,93	14,36	6,25	1,25
Galicia	0,58	0,86	3,82	10,08	4,25	0,64
Madrid, Comunidad de	0,84	1,13	5,01	12,43	5,46	1,36
Murcia, Región de	1,15	1,55	7,50	19,68	7,99	1,77
Navarra, Com.Foral de	1,55	1,79	10,38	27,03	10,61	2,08
País Vasco	0,95	1,24	6,58	24,03	7,61	1,20
Rioja, La	1,17	1,76	8,28	23,90	9,91	1,63
Ceuta	6,14	10,03	22,96	33,56	22,77	7,75
Melilla	3,24	7,43	21,45	23,31	23,73	5,77

(Conclusión)

Comunidades autónomas	Cuarto trimestre					
	Activos	Ocupados	Parados			Inactivos
			Total	Buscan 1er empleo	Han trabaj. anterior.	
Nacional	0,21	0,35	1,39	3,98	1,50	0,29
Andalucía	0,44	0,86	2,61	9,85	3,02	0,57
Aragón	0,92	1,19	7,84	22,47	8,90	1,30
Asturias, Principado de	1,28	1,68	8,35	19,46	9,61	1,29
Balears, Illes	1,72	2,36	8,24	43,48	8,55	2,79
Canarias	1,37	2,09	5,90	18,07	6,07	1,85
Cantabria	1,27	1,72	6,26	41,26	6,54	1,50
Castilla y León	0,76	0,99	4,12	16,72	4,62	0,90
Castilla-La Mancha	0,74	1,07	3,75	21,68	4,13	1,05
Cataluña	0,62	0,92	3,42	13,20	3,36	0,97
Comunitat Valenciana	0,53	1,18	4,36	18,00	4,32	0,72
Extremadura	0,83	1,59	4,83	15,80	5,28	1,01
Galicia	0,55	0,76	3,53	13,01	3,91	0,60
Madrid, Comunidad de	0,77	1,16	4,87	12,62	5,43	1,33
Murcia, Región de	1,32	1,61	6,24	21,84	6,27	1,89
Navarra, Com.Foral de	1,18	2,12	13,51	32,81	13,94	1,64
País Vasco	0,84	1,30	7,52	31,66	8,14	1,05
Rioja, La	1,14	1,84	10,58	33,13	11,41	1,68
Ceuta	3,84	10,81	19,94	23,06	22,03	4,91
Melilla	3,48	7,27	24,98	43,73	24,43	6,63

Tabla E.M.8**Ocupados por sectores económicos y sexo**

Coeficientes de variación en porcentaje

Sectores económicos	Primer trimestre			Segundo trimestre		
	Total	Hombres	Mujeres	Total	Hombres	Mujeres
TOTAL	0,29	0,42	0,42	0,35	0,41	0,52
Agricultura	3,51	3,56	5,53	3,37	3,76	5,82
Industria	1,55	1,62	3,04	1,53	1,82	2,60
Construcción	1,98	2,03	5,81	2,05	2,11	6,44
Servicios	0,44	0,64	0,52	0,51	0,65	0,60

(Conclusión)

Sectores económicos	Tercer trimestre			Cuarto trimestre		
	Total	Hombres	Mujeres	Total	Hombres	Mujeres
TOTAL	0,37	0,45	0,56	0,35	0,38	0,49
Agricultura	3,17	3,31	6,27	3,60	4,03	5,06
Industria	1,55	1,65	2,44	1,71	1,73	3,03
Construcción	2,11	2,14	6,11	2,10	2,09	6,95
Servicios	0,52	0,69	0,62	0,45	0,64	0,55

Tabla E.M.9**Asalariados por sectores económicos y sexo**

Coeficientes de variación en porcentaje

Sectores económicos	Primer trimestre			Segundo trimestre		
	Total	Hombres	Mujeres	Total	Hombres	Mujeres
TOTAL	0,42	0,51	0,57	0,56	0,65	0,66
Agricultura	4,55	4,59	7,43	4,35	4,63	8,09
Industria	1,63	1,73	3,17	1,67	1,98	2,72
Construcción	2,44	2,53	6,33	2,49	2,61	6,55
Servicios	0,51	0,72	0,68	0,60	0,82	0,72

(Conclusión)

Sectores económicos	Tercer trimestre			Cuarto trimestre		
	Total	Hombres	Mujeres	Total	Hombres	Mujeres
TOTAL	0,47	0,54	0,60	0,47	0,58	0,57
Agricultura	4,20	4,31	9,06	4,49	4,85	6,81
Industria	1,59	1,76	2,57	1,78	1,74	3,23
Construcción	2,44	2,48	6,94	2,70	2,70	7,77
Servicios	0,59	0,84	0,69	0,56	0,92	0,64

Tabla E.M.10 Inactivos según los motivos por los que no buscan empleo y sexo

Coeficientes de variación en porcentaje

Motivos de la no búsqueda de empleo	Primer trimestre			Segundo trimestre		
	Total	Hombres	Mujeres	Total	Hombres	Mujeres
Cree no va a encontrar empleo	3,68	5,99	4,56	4,06	7,36	4,47
Afectado regulación empleo	10,66	13,02	14,66	7,02	9,66	8,31
Enfermedad o incapacidad propia	1,88	2,14	2,64	1,86	2,74	2,22
Responsabilidades familiares	1,45	6,56	1,49	1,90	5,76	1,94
Recibiendo formación	0,93	1,38	1,04	1,01	1,56	1,25
Estar jubilado	0,97	0,93	1,77	1,00	1,10	1,32
Otros motivos	1,53	3,46	1,51	1,55	2,22	1,67
No sabe	14,39	24,51	15,49	16,55	25,58	23,85
No clasificables	0,74	1,17	0,81	0,74	1,13	0,79

(Conclusión)

Motivos de la no búsqueda de empleo	Tercer trimestre			Cuarto trimestre		
	Total	Hombres	Mujeres	Total	Hombres	Mujeres
Cree no va a encontrar empleo	4,86	8,47	4,73	4,25	7,07	4,74
Afectado regulación empleo	8,95	11,69	10,96	7,08	11,16	10,02
Enfermedad o incapacidad propia	1,73	2,27	2,00	2,00	2,19	2,70
Responsabilidades familiares	1,84	6,00	2,15	1,85	7,01	1,98
Recibiendo formación	1,37	1,91	1,41	0,98	1,14	1,51
Estar jubilado	0,92	1,00	1,36	0,90	0,90	1,31
Otros motivos	1,31	3,70	1,24	1,47	2,85	1,71
No sabe	14,68	20,01	17,95	15,95	24,94	19,98
No clasificables	0,76	1,13	0,96	0,66	0,90	0,82

Tabla E.M.11 Inactivos por clase de inactividad y sexo

Coeficientes de variación en porcentaje

Clase de inactividad	Primer trimestre			Segundo trimestre		
	Total	Hombres	Mujeres	Total	Hombres	Mujeres
Estudiantes	0,97	1,37	1,07	0,92	1,35	1,16
Jubilados o pensionistas	0,31	0,33	0,57	0,37	0,39	0,61
Labores del hogar	1,19	3,68	1,23	1,13	2,58	1,23
Incapacitados permanentes	2,10	2,83	2,38	2,05	2,97	2,74
Otras situaciones	3,54	4,72	5,12	3,52	4,41	4,93

(Conclusión)

Clase de inactividad	Tercer trimestre			Cuarto trimestre		
	Total	Hombres	Mujeres	Total	Hombres	Mujeres
Estudiantes	1,21	1,60	1,34	1,04	1,26	1,52
Jubilados o pensionistas	0,39	0,35	0,70	0,45	0,44	0,67
Labores del hogar	1,16	3,46	1,34	1,02	3,76	1,12
Incapacitados permanentes	2,15	2,85	2,52	2,42	2,92	2,81
Otras situaciones	3,92	5,37	4,65	4,13	5,09	5,99

**2 Falta de
respuesta**

Tabla F.D.0
Incidencias en el total de viviendas

Viviendas	Primer trimestre		Segundo trimestre	
	Nº	%	Nº	%
Total				
Seleccionadas	89.818	100,00	91.167	100,00
Inaccesibles	3.533	3,93	9.523	10,45
Seleccionadas anteriormente	42	0,05	37	0,04
No encuestables	14.881	16,57	12.675	13,90
Vacías	14.326	15,95	12.274	13,46
Destinadas a otros fines	469	0,52	380	0,42
llocalizables	86	0,10	21	0,02
Encuestables	71.362	100,00	68.932	100,00
Encuestadas	58.660	82,20	59.642	86,52
Negativas	3.166	4,44	2.761	4,01
Ausencias	9.274	13,00	6.301	9,14
Incapacidades para contestar	262	0,37	228	0,33

Viviendas	Tercer trimestre		Cuarto trimestre	
	Nº	%	Nº	%
Total				
Seleccionadas	91.882	100,00	89.863	100,00
Inaccesibles	10.721	11,67	11.579	12,89
Seleccionadas anteriormente	44	0,05	57	0,06
No encuestables	11.019	11,99	9.205	10,24
Vacías	10.633	11,57	8.878	9,88
Destinadas a otros fines	343	0,37	292	0,32
llocalizables	43	0,05	35	0,04
Encuestables	70.098	100,00	69.022	100,00
Encuestadas	59.477	84,85	58.956	85,42
Negativas	2.820	4,02	2.656	3,85
Ausencias	7.548	10,77	7.154	10,36
Incapacidades para contestar	253	0,36	256	0,37

Tabla F.D.1

Incidencias en viviendas asignadas a CAPI

(Continúa)

Viviendas	Primer Trimestre					
	Todas		Primera entrevista (*)		Entrev. sucesivas (**)	
	Total	%	Total	%	Total	%
Total						
Seleccionadas	42.932	100,00	14.968	100,00	27.964	100,00
Inaccesibles	2.536	5,91	1.193	7,97	1.343	4,80
Seleccionadas anteriormente	42	0,10	42	0,28	0	0,00
No encuestables	14.268	33,23	2.179	14,56	12.089	43,23
Vacías	13.743	32,01	2.034	13,59	11.709	41,87
Destinadas a otros fines	439	1,02	59	0,39	380	1,36
llocalizables	86	0,20	86	0,57	0	0,00
Encuestables	26.086	100,00	11.554	100,00	14.532	100,00
Encuestadas	19.805	75,92	9.800	84,82	10.005	68,85
Negativas	1.804	6,92	714	6,18	1.090	7,50
Ausencias	4.308	16,51	1.005	8,70	3.303	22,73
Incapacidades para contestar	169	0,65	35	0,30	134	0,92
Capitales						
Seleccionadas	14.645	100,00	5.445	100,00	9.200	100,00
Inaccesibles	836	5,71	424	7,79	412	4,48
Seleccionadas anteriormente	11	0,08	11	0,20	0	0,00
No encuestables	4.050	27,65	633	11,63	3.417	37,14
Vacías	3.868	26,41	577	10,60	3.291	35,77
Destinadas a otros fines	147	1,00	21	0,39	126	1,37
llocalizables	35	0,24	35	0,64	0	0,00
Encuestables	9.748	100,00	4.377	100,00	5.371	100,00
Encuestadas	7.112	72,96	3.685	84,19	3.427	63,81
Negativas	737	7,56	283	6,47	454	8,45
Ausencias	1.837	18,84	394	9,00	1.443	26,87
Incapacidades para contestar	62	0,64	15	0,34	47	0,88
Resto de los municipios						
Seleccionadas	28.287	100,00	9.523	100,00	18.764	100,00
Inaccesibles	1.700	6,01	769	8,08	931	4,96
Seleccionadas anteriormente	31	0,11	31	0,33	0	0,00
No encuestables	10.218	36,12	1.546	16,23	8.672	46,22
Vacías	9.875	34,91	1.457	15,30	8.418	44,86
Destinadas a otros fines	292	1,03	38	0,40	254	1,35
llocalizables	51	0,18	51	0,54	0	0,00
Encuestables	16.338	100,00	7.177	100,00	9.161	100,00
Encuestadas	12.693	77,69	6.115	85,20	6.578	71,80
Negativas	1.067	6,53	431	6,01	636	6,94
Ausencias	2.471	15,12	611	8,51	1.860	20,30
Incapacidades para contestar	107	0,65	20	0,28	87	0,95

(*) Viviendas de secciones en las que por turno de rotación corresponde primera entrevista

(**) Viviendas de secciones en las que por turno de rotación corresponde 2ª o posteriores entrevistas

(Continuación)

Viviendas	Segundo Trimestre					
	Todas		Primera entrevista (*)		Entrev. sucesivas (**)	
	Total	%	Total	%	Total	%
Total						
Seleccionadas	39.266	100,00	13.310	100,00	25.956	100,00
Inaccesibles	7.005	17,84	2.688	20,20	4.317	16,63
Seleccionadas anteriormente	37	0,09	37	0,28	0	0,00
No encuestables	11.929	30,38	748	5,62	11.181	43,08
Vacías	11.565	29,45	717	5,39	10.848	41,79
Destinadas a otros fines	347	0,88	14	0,11	333	1,28
llocalizables	17	0,04	17	0,13	0	0,00
Encuestables	20.295	100,00	9.837	100,00	10.458	100,00
Encuestadas	16.492	81,26	8.644	87,87	7.848	75,04
Negativas	1.292	6,37	621	6,31	671	6,42
Ausencias	2.391	11,78	550	5,59	1.841	17,60
Incapacidades para contestar	120	0,59	22	0,22	98	0,94
Capitales						
Seleccionadas	13.261	100,00	4.836	100,00	8.425	100,00
Inaccesibles	2.590	19,53	1.035	21,40	1.555	18,46
Seleccionadas anteriormente	9	0,07	9	0,19	0	0,00
No encuestables	3.309	24,95	170	3,52	3.139	37,26
Vacías	3.192	24,07	161	3,33	3.031	35,98
Destinadas a otros fines	111	0,84	3	0,06	108	1,28
llocalizables	6	0,05	6	0,12	0	0,00
Encuestables	7.353	100,00	3.622	100,00	3.731	100,00
Encuestadas	5.841	79,44	3.179	87,77	2.662	71,35
Negativas	494	6,72	227	6,27	267	7,16
Ausencias	980	13,33	206	5,69	774	20,75
Incapacidades para contestar	38	0,52	10	0,28	28	0,75
Resto de los municipios						
Seleccionadas	26.005	100,00	8.474	100,00	17.531	100,00
Inaccesibles	4.415	16,98	1.653	19,51	2.762	15,75
Seleccionadas anteriormente	28	0,11	28	0,33	0	0,00
No encuestables	8.620	33,15	578	6,82	8.042	45,87
Vacías	8.373	32,20	556	6,56	7.817	44,59
Destinadas a otros fines	236	0,91	11	0,13	225	1,28
llocalizables	11	0,04	11	0,13	0	0,00
Encuestables	12.942	100,00	6.215	100,00	6.727	100,00
Encuestadas	10.651	82,30	5.465	87,93	5.186	77,09
Negativas	798	6,17	394	6,34	404	6,01
Ausencias	1.411	10,90	344	5,53	1.067	15,86
Incapacidades para contestar	82	0,63	12	0,19	70	1,04

(*) Viviendas de secciones en las que por turno de rotación corresponde primera entrevista

(**) Viviendas de secciones en las que por turno de rotación corresponde 2ª o posteriores entrevistas

(Continuación)

Viviendas	Tercer Trimestre					
	Todas		Primera entrevista (*)		Entrev. sucesivas (**)	
	Total	%	Total	%	Total	%
Total						
Seleccionadas	38.048	100,00	15.072	100,00	22.976	100,00
Inaccesibles	8.319	21,86	1.942	12,88	6.377	27,76
Seleccionadas anteriormente	44	0,12	44	0,29	0	0,00
No encuestables	10.201	26,81	894	5,93	9.307	40,51
Vacías	9.864	25,93	834	5,53	9.030	39,30
Destinadas a otros fines	305	0,80	28	0,19	277	1,21
llocalizables	32	0,08	32	0,21	0	0,00
Encuestables	19.484	100,00	12.192	100,00	7.292	100,00
Encuestadas	15.704	80,60	10.672	87,53	5.032	69,01
Negativas	1.314	6,74	742	6,09	572	7,84
Ausencias	2.335	11,98	730	5,99	1.605	22,01
Incapacidades para contestar	131	0,67	48	0,39	83	1,14
Capitales						
Seleccionadas	12.881	100,00	5.465	100,00	7.416	100,00
Inaccesibles	3.072	23,85	682	12,48	2.390	32,23
Seleccionadas anteriormente	13	0,10	13	0,24	0	0,00
No encuestables	2.846	22,09	263	4,81	2.583	34,83
Vacías	2.739	21,26	240	4,39	2.499	33,70
Destinadas a otros fines	99	0,77	15	0,27	84	1,13
llocalizables	8	0,06	8	0,15	0	0,00
Encuestables	6.950	100,00	4.507	100,00	2.443	100,00
Encuestadas	5.465	78,63	3.893	86,38	1.572	64,35
Negativas	529	7,61	290	6,43	239	9,78
Ausencias	913	13,14	307	6,81	606	24,81
Incapacidades para contestar	43	0,62	17	0,38	26	1,06
Resto de los municipios						
Seleccionadas	25.167	100,00	9.607	100,00	15.560	100,00
Inaccesibles	5.247	20,85	1.260	13,12	3.987	25,62
Seleccionadas anteriormente	31	0,12	31	0,32	0	0,00
No encuestables	7.355	29,22	631	6,57	6.724	43,21
Vacías	7.125	28,31	594	6,18	6.531	41,97
Destinadas a otros fines	206	0,82	13	0,14	193	1,24
llocalizables	24	0,10	24	0,25	0	0,00
Encuestables	12.534	100,00	7.685	100,00	4.849	100,00
Encuestadas	10.239	81,69	6.779	88,21	3.460	71,35
Negativas	785	6,26	452	5,88	333	6,87
Ausencias	1.422	11,35	423	5,50	999	20,60
Incapacidades para contestar	88	0,70	31	0,40	57	1,18

(*) Viviendas de secciones en las que por turno de rotación corresponde primera entrevista

(**) Viviendas de secciones en las que por turno de rotación corresponde 2ª o posteriores entrevistas

Viviendas	Cuarto Trimestre					
	Todas		Primera entrevista (*)		Entrev. sucesivas (**)	
	Total	%	Total	%	Total	%
Total						
Seleccionadas	33.746	100,00	13.302	100,00	20.444	100,00
Inaccesibles	8.852	26,23	1.766	13,28	7.086	34,66
Seleccionadas anteriormente	57	0,17	57	0,43	0	0,00
No encuestables	8.279	24,53	855	6,43	7.424	36,31
Vacías	7.994	23,69	795	5,98	7.199	35,21
Destinadas a otros fines	261	0,77	36	0,27	225	1,10
llocalizables	24	0,07	24	0,18	0	0,00
Encuestables	16.558	100,00	10.624	100,00	5.934	100,00
Encuestadas	13.550	81,83	9.505	89,47	4.045	68,17
Negativas	1.113	6,72	612	5,76	501	8,44
Ausencias	1.785	10,78	479	4,51	1.306	22,01
Incapacidades para contestar	110	0,66	28	0,26	82	1,38
Capitales						
Seleccionadas	11.495	100,00	4.911	100,00	6.584	100,00
Inaccesibles	3.170	27,58	613	12,48	2.557	38,84
Seleccionadas anteriormente	18	0,16	18	0,37	0	0,00
No encuestables	2.342	20,37	251	5,11	2.091	31,76
Vacías	2.256	19,63	237	4,83	2.019	30,67
Destinadas a otros fines	83	0,72	11	0,22	72	1,09
llocalizables	3	0,03	3	0,06	0	0,00
Encuestables	5.965	100,00	4.029	100,00	1.936	100,00
Encuestadas	4.805	80,55	3.612	89,65	1.193	61,62
Negativas	433	7,26	233	5,78	200	10,33
Ausencias	697	11,68	176	4,37	521	26,91
Incapacidades para contestar	30	0,50	8	0,20	22	1,14
Resto de los municipios						
Seleccionadas	22.251	100,00	8.391	100,00	13.860	100,00
Inaccesibles	5.682	25,54	1.153	13,74	4.529	32,68
Seleccionadas anteriormente	39	0,18	39	0,46	0	0,00
No encuestables	5.937	26,68	604	7,20	5.333	38,48
Vacías	5.738	25,79	558	6,65	5.180	37,37
Destinadas a otros fines	178	0,80	25	0,30	153	1,10
llocalizables	21	0,09	21	0,25	0	0,00
Encuestables	10.593	100,00	6.595	100,00	3.998	100,00
Encuestadas	8.745	82,55	5.893	89,36	2.852	71,34
Negativas	680	6,42	379	5,75	301	7,53
Ausencias	1.088	10,27	303	4,59	785	19,63
Incapacidades para contestar	80	0,76	20	0,30	60	1,50

(*) Viviendas de secciones en las que por turno de rotación corresponde primera entrevista

(**) Viviendas de secciones en las que por turno de rotación corresponde 2ª o posteriores entrevistas

Tabla F.D.2
Incidencias en viviendas asignadas a CATI (*)

Viviendas	Primer trimestre		Segundo trimestre		Tercer trimestre		Cuarto trimestre	
	Total	%	Total	%	Total	%	Total	%
Total								
Seleccionadas	46.741	100,00	47.258	100,00	48.516	100,00	50.091	100,00
Inaccesibles	997	2,13	1.004	2,12	785	1,62	844	1,68
No encuestables	613	1,31	678	1,43	752	1,55	871	1,74
Vacías	583	1,25	645	1,36	714	1,47	840	1,68
Destinadas a otros fines	30	0,06	33	0,07	38	0,08	31	0,06
Encuestables	45.131	100,00	45.576	100,00	46.979	100,00	48.376	100,00
Encuestadas	38.780	85,93	42.597	93,46	43.254	92,07	44.695	92,39
Negativas	1.362	3,02	1.469	3,22	1.506	3,21	1.543	3,19
Ausencias	4.896	10,85	1.402	3,08	2.097	4,46	1.992	4,12
Incapacidades para contestar	93	0,21	108	0,24	122	0,26	146	0,30

(*) Todas las viviendas asignadas a CATI se encuentran en entrevistas sucesivas

Tabla F.D.3
Incidencias en viviendas asignadas a CAWI

Viviendas	Primer Trimestre					
	Todas		Primera entrevista (*)		Entrev. sucesivas (**)	
	Total	%	Total	%	Total	%
Total						
Seleccionadas	145	100,00	71	100,00	74	100,00
Inaccesibles	0	0,00	0	0,00	0	0,00
No encuestables	0	0,00	0	0,00	0	0,00
Vacías	0	0,00	0	0,00	0	0,00
Ilocalizables	0	0,00	0	0,00	0	0,00
Encuestables	145	100,00	71	100,00	74	100,00
Encuestadas	75	51,72	60	84,51	15	20,27
Ausencias	70	48,28	11	15,49	59	79,73

	Segundo Trimestre					
	Todas		Primera entrevista (*)		Entrev. sucesivas (**)	
	Total	%	Total	%	Total	%
Total						
Seleccionadas	4.643	100,00	2.659	100,00	1.984	100,00
Inaccesibles	1.514	32,61	1.019	38,32	495	24,95
No encuestables	68	1,46	51	1,92	17	0,86
Vacías	64	1,38	50	1,88	14	0,71
Ilocalizables	4	0,09	1	0,04	3	0,15
Encuestables	3.061	100,00	1.589	100,00	1.472	100,00
Encuestadas	553	18,07	407	25,61	146	9,92
Ausencias	2.508	81,93	1.182	74,39	1.326	90,08

	Tercer Trimestre					
	Todas		Primera entrevista (*)		Entrev. sucesivas (**)	
	Total	%	Total	%	Total	%
Total						
Seleccionadas	5.318	100,00	1.361	100,00	3.957	100,00
Inaccesibles	1.617	30,41	448	32,92	1.169	29,54
No encuestables	66	1,24	22	1,62	44	1,11
Vacías	55	1,03	20	1,47	35	0,88
Ilocalizables	11	0,21	2	0,15	9	0,23
Encuestables	3.635	100,00	891	100,00	2.744	100,00
Encuestadas	519	14,28	186	20,88	333	12,14
Ausencias	3.116	85,72	705	79,12	2.411	87,86

	Cuarto Trimestre					
	Todas		Primera entrevista (*)		Entrev. sucesivas (**)	
	Total	%	Total	%	Total	%
Total						
Seleccionadas	6.026	100,00	1.221	100,00	4.805	100,00
Inaccesibles	1.883	31,25	402	32,92	1.481	30,82
No encuestables	55	0,91	12	0,98	43	0,89
Vacías	44	0,73	9	0,74	35	0,73
Ilocalizables	11	0,18	3	0,25	8	0,17
Encuestables	4.088	100,00	807	100,00	3.281	100,00
Encuestadas	711	17,39	248	30,73	463	14,11
Ausencias	3.377	82,61	559	69,27	2.818	85,89

(*) Viviendas de secciones en las que por turno de rotación corresponde primera entrevista

(**) Viviendas de secciones en las que por turno de rotación corresponde 2ª o post. entrevista:

Tabla F.D.4.1
Negativas por primera vez según sexo y edad
de la persona de referencia

Sexo/edad de la p. r.	1er. Trimestre		2º Trimestre		3er. Trimestre		4º Trimestre	
	Nº	%	Nº	%	Nº	%	Nº	%
TOTAL	1.920	-	1.622	-	1.717		1.708	
No consta sexo	120	6,25	40	2,47	70	4,08	78	4,57
Total clasificados	1.800	100,00	1.582	100,00	1.647	100,00	1.630	100,00
Hombre								
Total	905	50,28	794	50,19	784	47,60	734	45,03
No consta edad	276	30,50	192	24,18	172	21,94	159	21,66
Total clasificados	629	100,00	602	100,00	612	100,00	575	100,00
Menos de 25 años	6	0,95	9	1,50	9	1,47	5	0,87
De 25 a 29 años	14	2,23	15	2,49	21	3,43	13	2,26
De 30 a 34 años	23	3,66	23	3,82	24	3,92	31	5,39
De 35 a 39 años	36	5,72	30	4,98	35	5,72	41	7,13
De 40 a 44 años	56	8,90	58	9,63	72	11,76	49	8,52
De 45 a 49 años	55	8,74	63	10,47	61	9,97	59	10,26
De 50 a 54 años	61	9,70	71	11,79	70	11,44	64	11,13
De 55 a 59 años	68	10,81	61	10,13	52	8,50	51	8,87
De 60 a 64 años	58	9,22	59	9,80	62	10,13	65	11,30
De 65 y más años	252	40,06	213	35,38	206	33,66	197	34,26
Mujer								
Total	895	49,72	788	49,81	863	52,40	896	54,97
No consta edad	281	31,40	164	20,81	212	24,57	216	24,11
Total clasificadas	614	100,00	624	100,00	651	100,00	680	100,00
Menos de 25 años	3	0,49	8	1,28	5	0,77	9	1,32
De 25 a 29 años	19	3,09	18	2,88	18	2,76	14	2,06
De 30 a 34 años	19	3,09	21	3,37	19	2,92	21	3,09
De 35 a 39 años	34	5,54	27	4,33	33	5,07	43	6,32
De 40 a 44 años	33	5,37	49	7,85	46	7,07	45	6,62
De 45 a 49 años	43	7,00	42	6,73	54	8,29	50	7,35
De 50 a 54 años	46	7,49	40	6,41	55	8,45	68	10,00
De 55 a 59 años	60	9,77	58	9,29	50	7,68	55	8,09
De 60 a 64 años	49	7,98	61	9,78	61	9,37	57	8,38
De 65 y más años	308	50,16	300	48,08	310	47,62	318	46,76

Tabla F.D.4.2
Negativas por primera vez según nivel de
formación de la persona de referencia

Nivel de formación de la p. r.	1er. Trimestre		2º Trimestre		3er. Trimestre		4º Trimestre	
	Nº	%	Nº	%	Nº	%	Nº	%
TOTAL	1.920	-	1.622	-	1.717		1.708	
No consta	971	50,57	709	43,71	810	47,18	773	45,26
Total clasificados	949	100,00	913	100,00	907	100,00	935	100,00
Analfabetos	24	2,53	34	3,72	28	3,09	23	2,46
Estudios primarios incompletos	68	7,17	89	9,75	66	7,28	83	8,88
Educación Primaria	277	29,19	206	22,56	242	26,68	241	25,78
Educación Secundaria		0,00		0,00		0,00		0,00
- Primera etapa y similar	272	28,66	262	28,70	272	29,99	277	29,63
- Segunda etapa, orientación general	97	10,22	90	9,86	99	10,92	69	7,38
- Segunda etapa, orientación profesional	50	5,27	58	6,35	53	5,84	55	5,88
Educación superior	161	16,97	174	19,06	147	16,21	187	20,00

Tabla F.D.4.3**Negativas por primera vez según relación con la actividad de la persona de referencia**

Relación con la actividad de la p. r.	1er. Trimestre		2º Trimestre		3er. Trimestre		4º Trimestre		Media trim.	Distrib. media
	Nº	%	Nº	%	Nº	%	Nº	%		
TOTAL	1.920	-	1.622	-	1.717		1.708		(%)	EPA
No consta	1.165	60,68	954	58,82	1.004	58,47	978	57,26	58,81	(%)
Total clasificados	755	100,00	668	100,00	713	100,00	730	100,00	100,00	100,00
Ocupado	338	44,77	302	45,21	303	42,50	356	48,77	45,31	51,98
Parado	41	5,43	52	7,78	52	7,29	44	6,03	6,63	7,27
Otra situación	376	49,80	314	47,01	358	50,21	330	45,21	48,06	40,75

Tabla F.D.4.4**Negativas por primera vez según nacionalidad de la persona de referencia**

Nacionalidad de la p. r.	1er. Trimestre		2º Trimestre		3er. Trimestre		4º Trimestre	
	Nº	%	Nº	%	Nº	%	Nº	%
TOTAL	1.920	-	1.622	-	1.717		1.708	
No consta	366	19,06	280	17,26	267	15,55	313	18,33
Total clasificados	1.554	100,00	1.342	100,00	1.450	100,00	1.395	100,00
Española	1.407	120,77	1.203	126,10	1.335	132,97	1.269	129,75
Extranjera	147	12,62	139	14,57	115	11,45	126	12,88

Tabla F.D.4.5**Negativas por primera vez según número de personas en la vivienda. Comparación con los datos de la EPA**

Número de personas	1er. Trimestre		2º Trimestre		3er. Trimestre		4º Trimestre		Media trimestral	Distribución
	Nº	%	Nº	%	Nº	%	Nº	%		
TOTAL	1.920	-	1.622	-	1.717		1.708		(%)	EPA
No consta	722	37,60	473	29,16	536	31,22	562	32,90	573,25	2020
Total clasificados	1.198	100,00	1.149	100,00	1.181	100,00	1.146	100,00	100,00	(%)
1 persona	300	25,04	283	24,63	290	24,56	261	22,77	24,84	26,13
2 personas	430	35,89	362	31,51	425	35,99	400	34,90	33,70	30,32
3 personas	237	19,78	240	20,89	226	19,14	249	21,73	20,34	20,50
4 personas	154	12,85	167	14,53	167	14,14	163	14,22	13,69	17,17
5 personas	58	4,84	66	5,74	49	4,15	42	3,66	5,29	4,23
6 personas o más	19	1,59	31	2,70	24	2,03	31	2,71	2,14	1,66