

# COMPETICIÓN ESTADÍSTICA EUROPEA

2024/2025

**Encuesta de discapacidad, autonomía personal y situaciones de dependencia 2023 en centros**

Categoría A: Bachillerato y Ciclos  
Formativos de Grado Medio



**Tutora:** Ana Belén Álvarez Álvarez

Equipo **LAGOAS 1**

**Integrantes:**

Candela González Fiz

Laura Rodríguez Alén

Yoel Sánchez Martín

**Centro:** IES As Lagoas (Ourense)

# Introducción

La Encuesta de Discapacidad, Autonomía Personal y Situaciones de Dependencia 2023, elaborada por el INE, ofrece una visión detallada sobre las características de los centros y la situación de las personas con discapacidad que residen en ellos.

A través de estos datos, podremos analizar y comprender su situación, lo cual es clave para mejorar su calidad de vida.



# Objetivos

A partir de los datos de la encuesta, los **objetivos** que hemos fijado son:

- Hacer un **estudio general** de los datos, caracterizando a los encuestados en función de diferentes **parámetros** fuera del ámbito de las propias discapacidades y dependencias: sexo, edad, nivel de estudios terminado, comunidad autónoma, etc. **Relacionar** algunos de estos parámetros entre sí.
- Analizar las diferentes **discapacidades** teniendo en cuenta su frecuencia y relacionarlas entre sí posteriormente.
- Estudiar el **impacto** de las diferentes discapacidades y cómo afectan **diferentes variables** como el sexo, la edad, el gasto, etc.
- Utilizar **elementos gráficos** para facilitar la **comprensión** de los datos y su manejo.
- A partir de los gráficos, extraer una serie de **conclusiones** y **reflexionar** sobre las áreas a mejorar en la inclusión de personas con discapacidad y dependencia

# Metodología

Filtramos los datos de la matriz según criterios en función de lo que queramos estudiar: sexo, comunidad autónoma (con especial atención a Galicia), tipo de discapacidad...

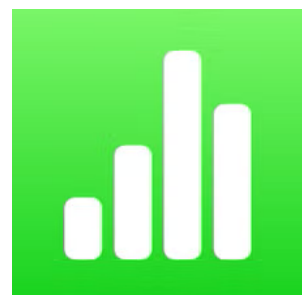
Para el análisis de datos y la creación de gráficos, utilizamos diversas funciones de Microsoft Excel y Numbers (FRECUENCIA, CONTAR.SI.CONJUNTO, SUMA.SI.CONJUNTO, PROMEDIO...).

Creamos tablas dinámicas para realizar las operaciones necesarias, como cálculo de coeficientes de correlación y rectas de regresión.

En casos generales, utilizamos una variable modelo representativa de cada aspecto de las discapacidades para simplificar las gráficas y facilitar la interpretación a partir de ellas.

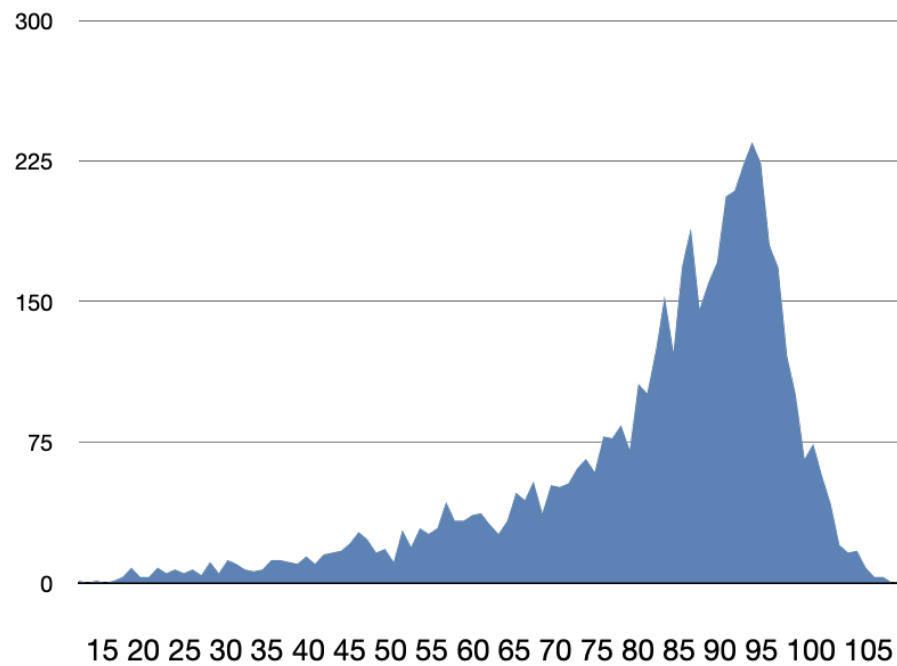
Para la presentación, empleamos las aplicaciones Adobe Illustrator, PowerPoint y Keynote.

A partir de nuestro análisis, extraemos las conclusiones pertinentes.

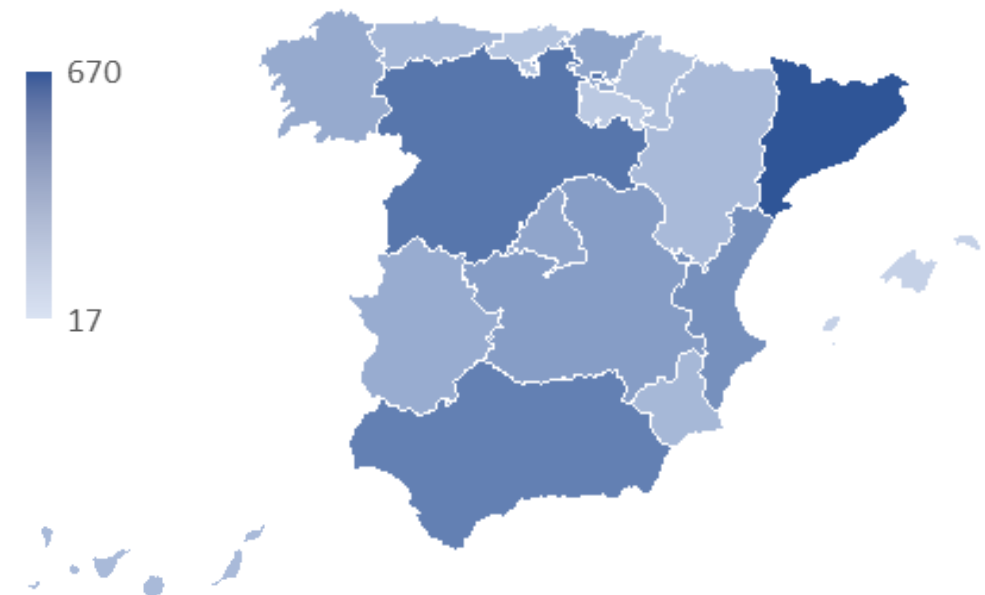


# Resultados

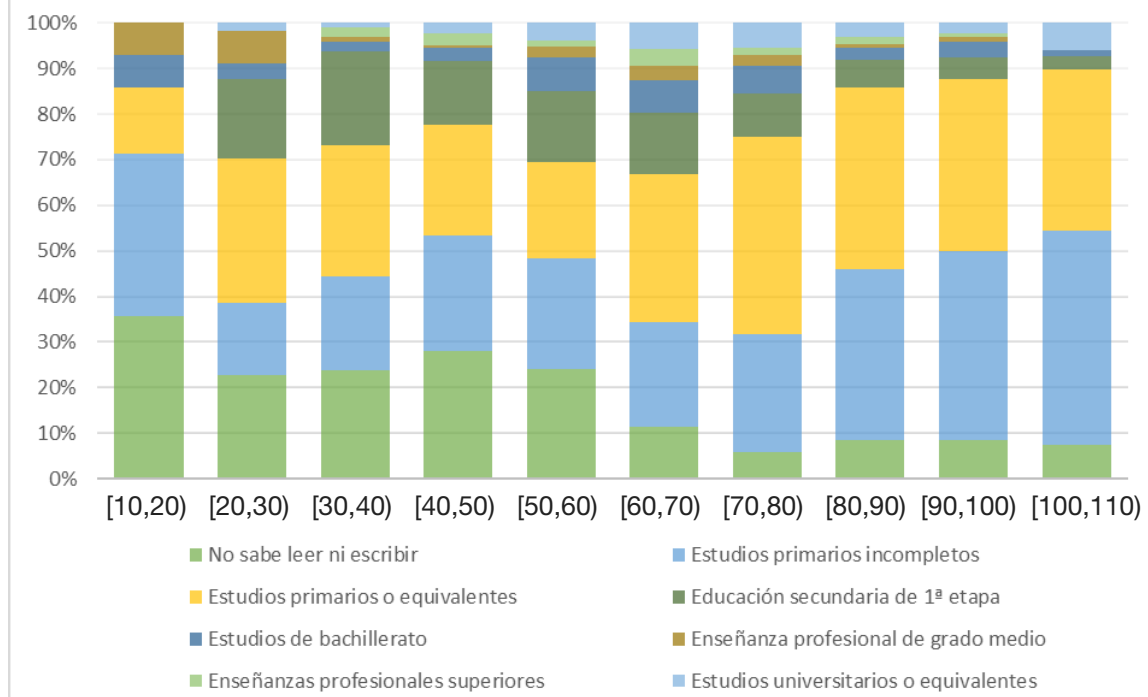
■ DISTRIBUCIÓN DE ENCUESTADOS POR EDAD



DISTRIBUCIÓN DE ENCUESTADOS POR COMUNIDADES AUTÓNOMAS



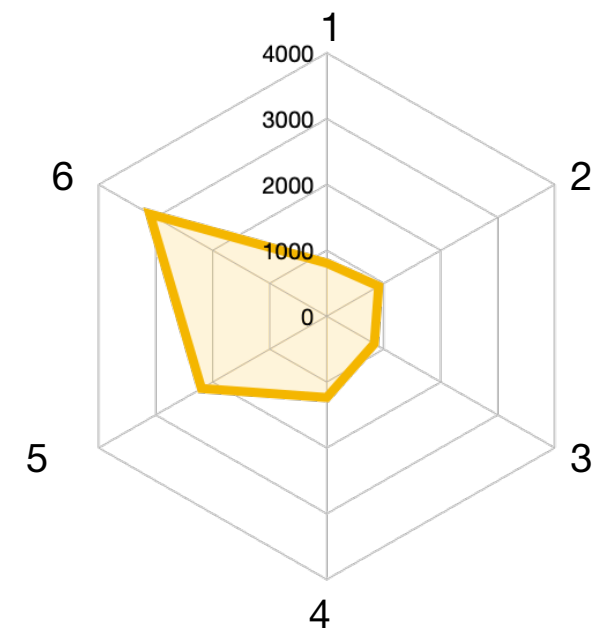
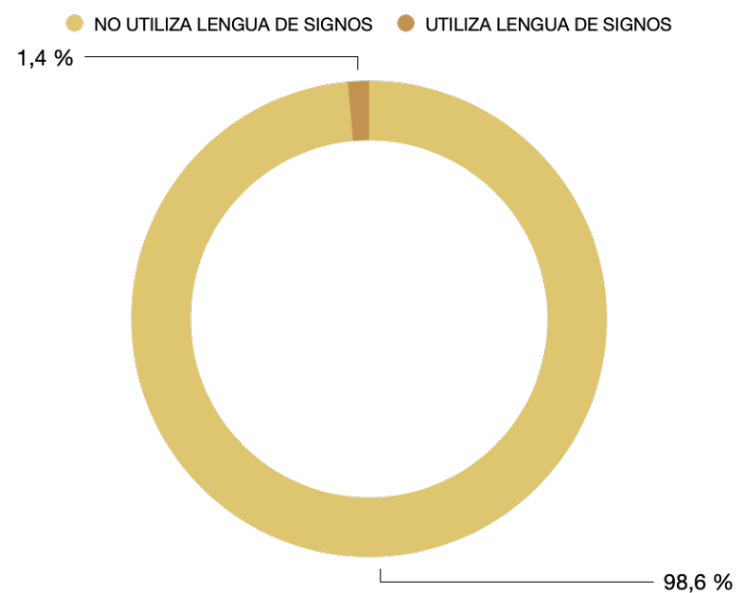
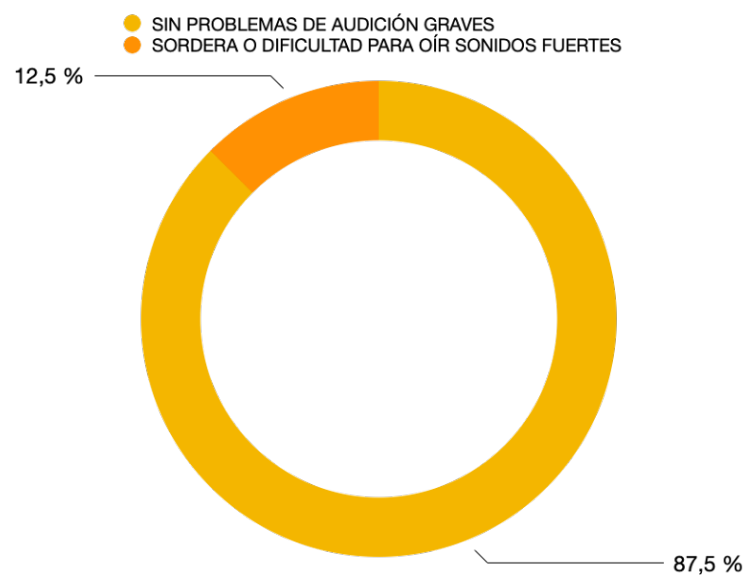
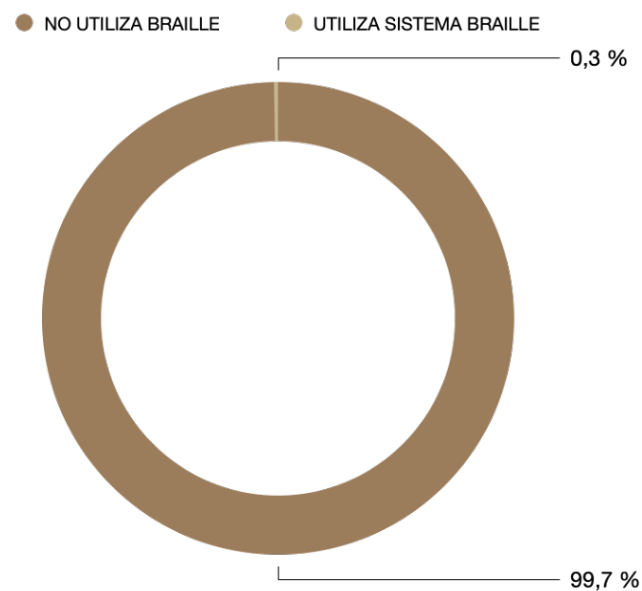
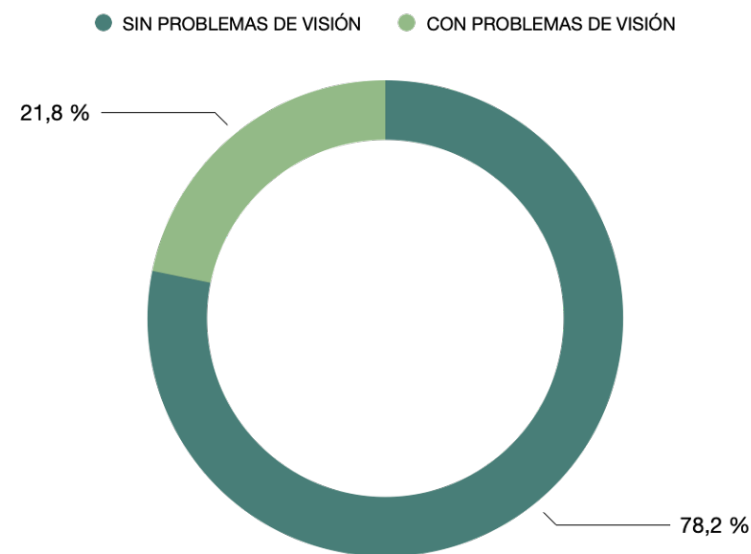
ESTUDIOS TERMINADOS POR RANGO DE EDAD



# Resultados

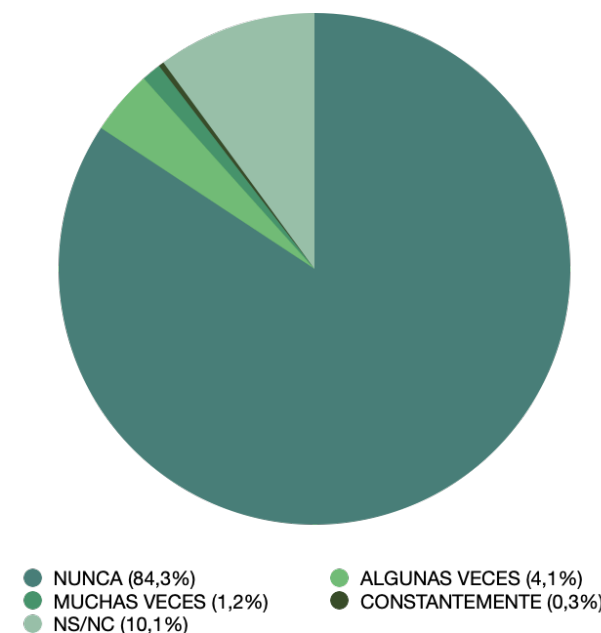
## ■ NÚMERO DE PERSONAS CON DIFICULTAD DE ACCESIBILIDAD

### RELACIÓN ENTRE DISCAPACIDAD Y SISTEMA DE LENGUAJE



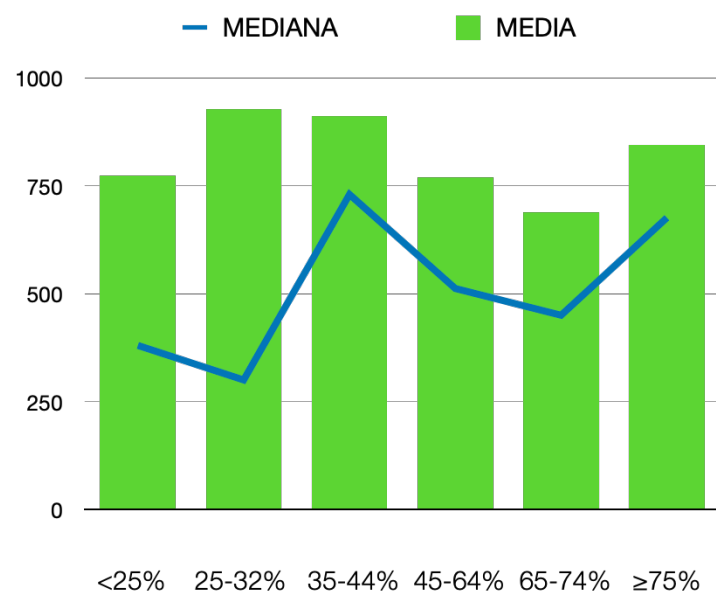
1. Desenvolverse con normalidad en la habitación
2. Desenvolverse con normalidad en baño
3. Desenvolverse con normalidad en las zonas comunes
4. Acceder o salir del centro
5. Desenvolverse con normalidad fuera del centro
6. Utilizar con normalidad las TIC

### SE HA SENTIDO DISCRIMINADO/A POR SU CAPACIDAD EN LOS ÚLTIMOS 12 MESES

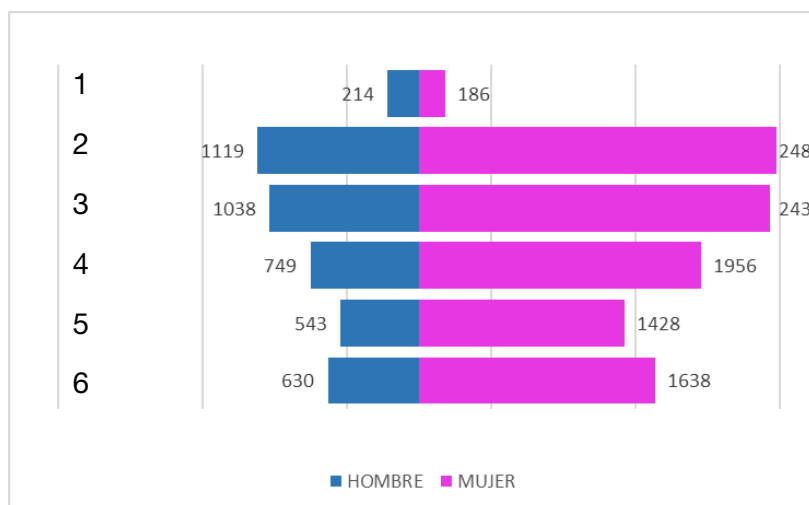


# Resultados

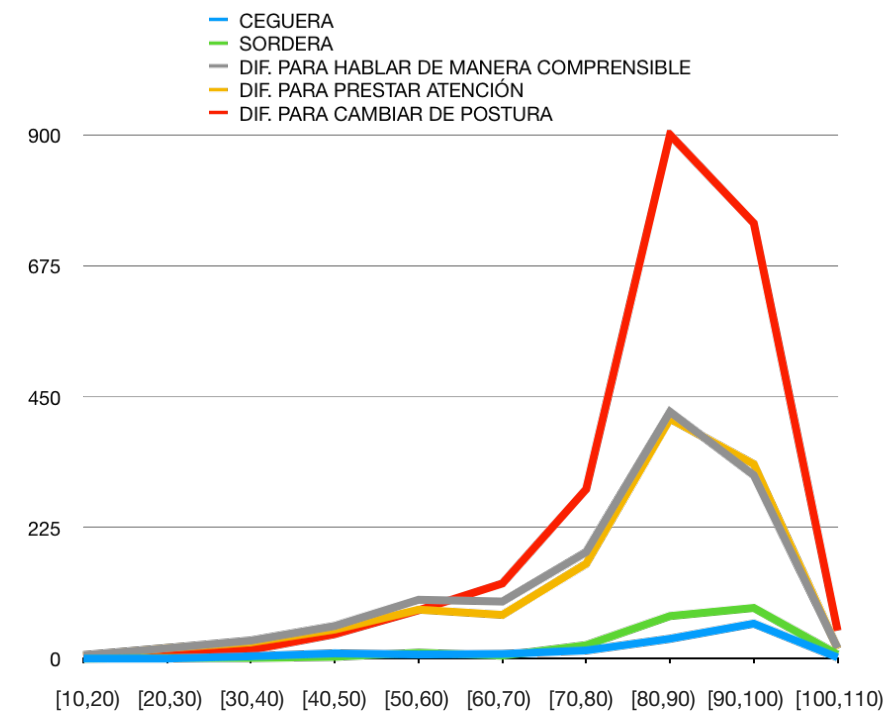
## GASTO MENSUAL SEGÚN EL GRADO DE DISCAPACIDAD



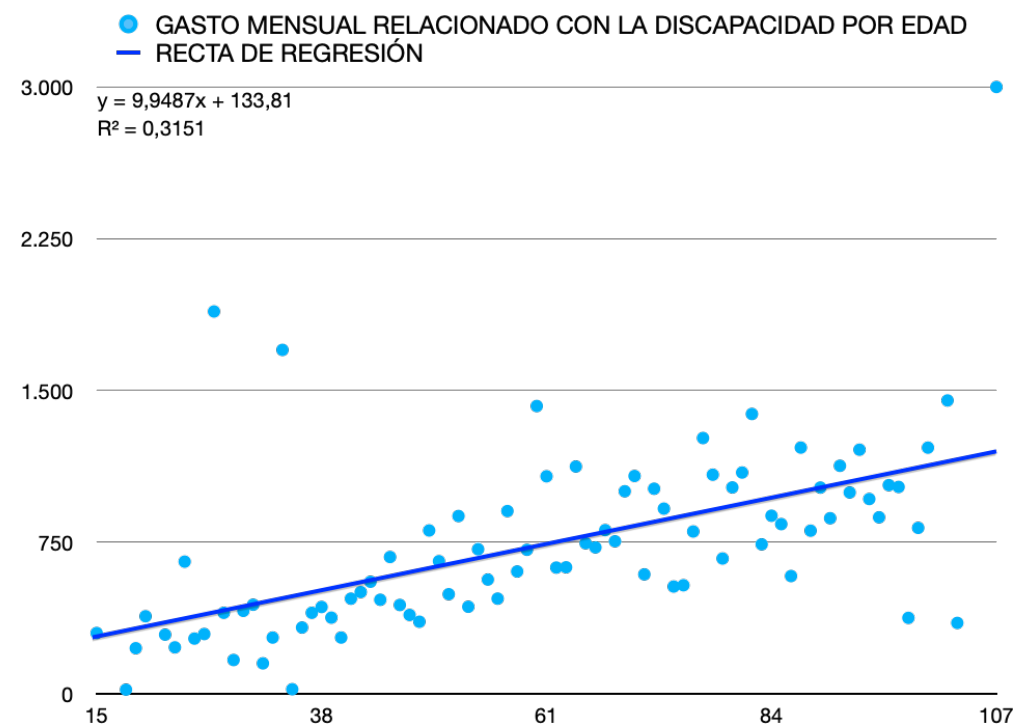
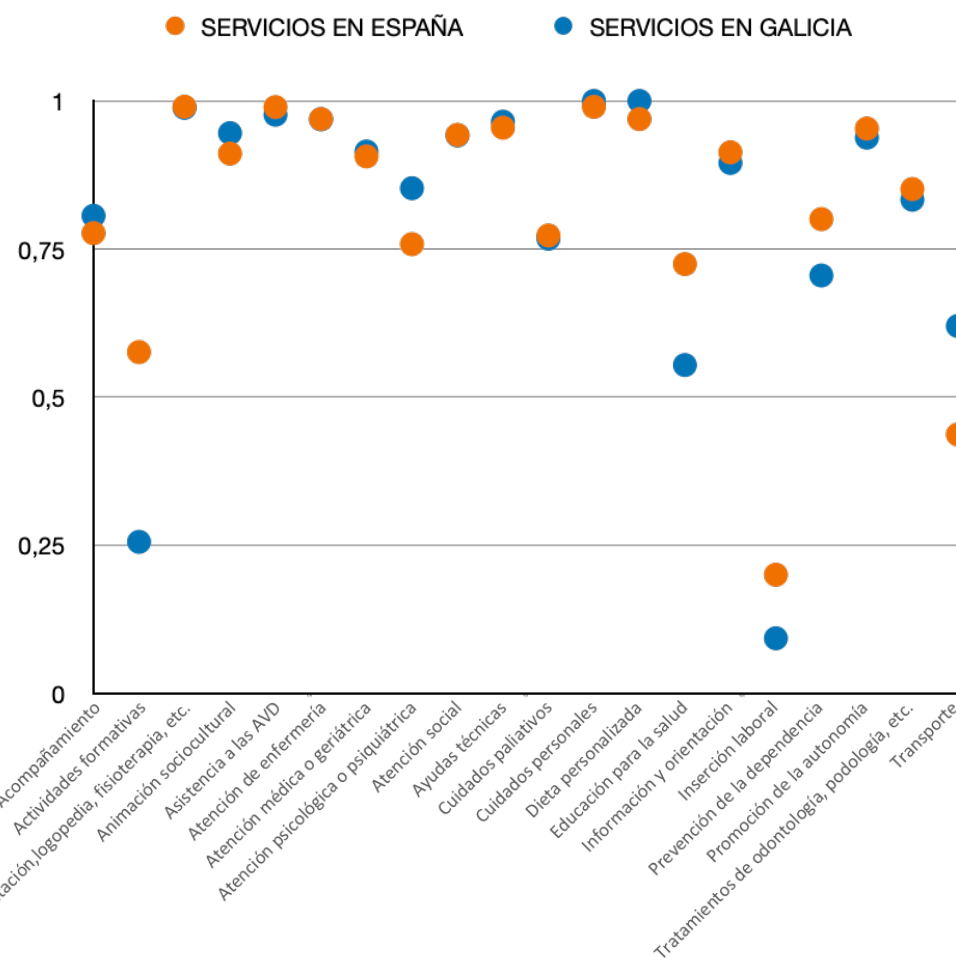
## DIFICULTADES DE MOVILIDAD POR SEXO



## DISCAPACIDADES POR RANGO DE EDAD



1. Conducir vehículos sin adaptaciones
2. Desplazarse utilizando medios de transporte
3. Moverse fuera del centro
4. Moverse dentro del centro
5. Mantener el cuerpo en la misma posición
6. Cambiar de postura



# Conclusiones

## Sobre los encuestados

A partir de la gráfica de distribución de encuestados por edad, concluimos que la edad media de los participantes es de 78,69; y la mediana de 83 años. Hay un número alto de personas entre 75 y 100 años, pero también una gran variabilidad, con un coeficiente de variación de 20,4%.

En cuanto a la proporción de encuestados según su comunidad autónoma de residencia, vemos la superioridad de Cataluña, Castilla y León y Andalucía. Ceuta y Melilla están en el otro extremo, lo cual era de esperar por su reducida población.

Tras agrupar las edades en intervalos de 10 años y analizar los estudios terminados, podemos observar que hay una constante grande de personas con estudios primarios incompletos, y destaca el número de personas entre 10 y 20 años que no saben leer ni escribir, más del 35%. Solo un pequeño porcentaje se especializa en algo académicamente.

## Sobre las discapacidades

Comparamos en conjunto los problemas de visión y audición con los respectivos sistema braille y lengua de signos. A pesar de que un importante porcentaje presenta la discapacidad en ambos casos, entre ellos son pocos los que utilizan estos sistemas de comunicación y lenguaje.

A partir del diagrama de araña sobre los problemas de accesibilidad, hay un claro déficit en la capacidad de uso de las tecnologías, así como una importante dependencia del centro para desenvolverse fuera del centro.

A pesar de que, según el gráfico de sectores circulares sobre la discriminación, la inmensa mayoría de los encuestados reconoce no haberse sentido discriminado en los últimos 12 meses, es necesario destacar el porcentaje de personas que han decidido no contestar (10,1%).



## Relación entre discapacidades y encuestados

En el histograma combinado de la media y la mediana de gasto mensual según el grado de discapacidad, no existe la relación proporcional que se espera entre ambos parámetros. También vemos que la mediana es siempre menor que la media, lo que nos indica que hay casos en los que el desembolso que exige la discapacidad es especialmente mayor.

Después de comparar una variable representativa de cada tipo de discapacidad en rangos de edad, las relacionadas con la movilidad tienen una frecuencia mucho mayor al resto. Además, vemos que las líneas correspondientes a la dificultad para hablar de manera comprensible y para prestar atención son prácticamente coincidentes, lo que puede significar que hay una relación entre ambas.

Separamos los problemas de movilidad según el sexo, y podemos apreciar la gran magnitud relativa de las mujeres en todas las dificultades, excepto en el caso de la conducción de vehículos sin adaptaciones, donde la superioridad es masculina.

Hemos querido destacar la particularidad de Galicia, nuestra comunidad, comparando los servicios de los centros de la comunidad con respecto al país en general. Así observamos que en la mayor parte de los casos estamos en situaciones equiparables, destacando servicios como las actividades formativas o la educación para la salud, donde la proporción española es mayor, y otros como el transporte, donde los centros gallegos se posicionan por delante. Esto puede deberse a la distribución poblacional de Galicia, con muchos pueblos pequeños separados entre sí.

Por último, a pesar de que no pudimos encontrar una importante relación entre el gasto mensual y el grado de discapacidad, sí existe una correlación positiva con respecto a la edad. A partir de los datos de la gráfica, podemos establecer una tendencia, una recta de regresión de la forma  $y=9,9487x+133,81$ .