

COMPETICIÓN ESTADÍSTICA EUROPEA 22/23



Rafael Alberti
Instituto de Educación Secundaria | Cádiz

ENCUESTA DE DISCAPACIDAD, AUTONOMÍA PERSONAL Y SITUACIONES DE DEPENDENCIA 2020

CATEGORÍA A. GRUPO: SJOMANNEN

IES RAFAEL ALBERTI, CÁDIZ

COMPONENTES:

- DANIEL GARCÍA VILLEGAS
- CARMEN MANDADO CASTIÑEIRA
- PABLO REAL QUIÑONES

TUTORA: MARÍA DEL CARMEN PEREIRA GONZÁLEZ



Introducción

Hoy en día, se ha conseguido que las personas con discapacidad estén más incluidas que nunca en la sociedad. A pesar de esto, hay diversos aspectos que siguen situando a estas personas en una situación de desventaja, y es necesario analizar de qué manera esto ocurre. Al contar en el equipo con estudiantes de tres ramas diferentes de Bachillerato, la realización del estudio se ha planteado desde diversos puntos de vista, enriqueciendo el proceso y el resultado final.

Objetivos

Ante el tema que se nos ha planteado, los objetivos que hemos marcado son:

- Analizar la situación a nivel general de las personas con discapacidad en España.
- Representar mediante gráficos adecuados la relación entre las variables proporcionadas por el estudio.
- Mostrar cómo la discapacidad afecta a los individuos que la poseen a nivel económico, social, laboral y personal.
- Extraer conclusiones que permitan conocer áreas de mejora en pro de la inclusión de las personas con discapacidad.

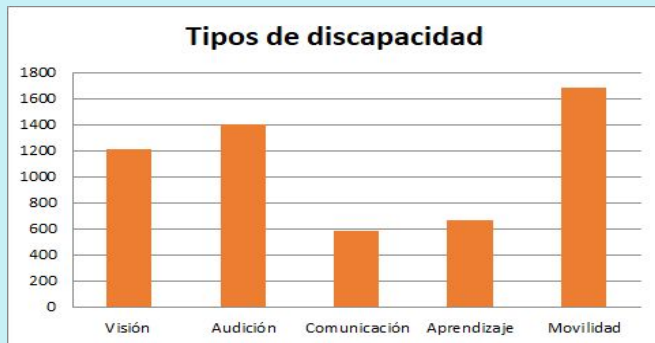
Metodología

Para realizar el estudio:

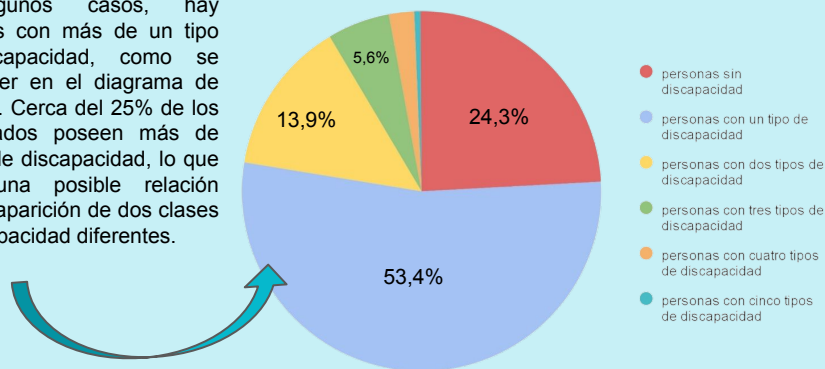
- Se ha analizado qué relación de variables resulta de mayor interés para estudiar.
- Se ha hecho el recuento de datos mediante diversas funciones incluidas en las hojas de cálculo de Microsoft Excel y Google Sheets (CONTAR.SI.CONJUNTO, SUMA.SI.CONJUNTO).
- Se han elaborado diferentes tipos de gráficos en base a las variables estudiadas: gráficos de sectores, diagramas de barras...
- Se han comentado los resultados obtenidos a través de los gráficos para acompañar su interpretación.
- Se han extraído conclusiones, cumpliendo así los objetivos previamente propuestos.

¿Cómo se distribuye la discapacidad en España?

El diagrama de barras muestra cuántas personas encuestadas poseen cada uno de los cinco tipos de discapacidad. Cabe destacar, como bien se observa en el gráfico de barras, que las personas que presentan discapacidad asociada a cuestiones de movilidad, audición y visión son las más frecuentes.



En algunos casos, hay personas con más de un tipo de discapacidad, como se puede ver en el diagrama de sectores. Cerca del 25% de los encuestados poseen más de un tipo de discapacidad, lo que indica una posible relación entre la aparición de dos clases de discapacidad diferentes.



El mapa expresa el porcentaje de personas con discapacidad de cada CCAA respecto del número total de encuestados de dicha comunidad. Asturias, Canarias, Castilla y León, y La Rioja, son las comunidades autónomas que cuentan con un mayor porcentaje.



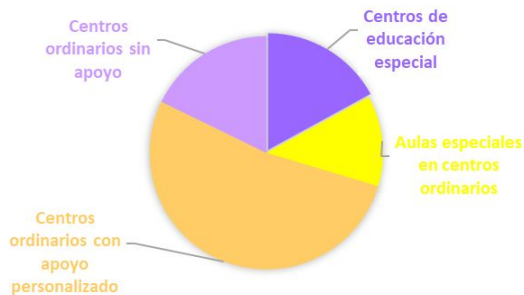
De las mujeres encuestadas, el 76,18% posee discapacidad.

De los hombres encuestados, el 75,5% posee discapacidad.

Educación y ayudas con respecto a la educación

32,11%
del alumnado
reciben ayudas
económicas por
motivos de
discapacidad

TIPO DE ESCOLARIZACIÓN DE MENORES CON DISCAPACIDAD



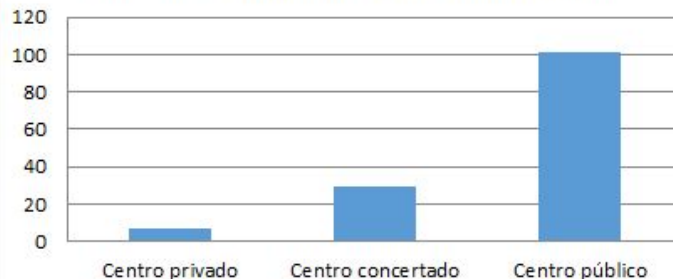
138 de los encuestados son menores de edad. A excepción de uno, están escolarizados de acuerdo con el siguiente gráfico donde se aprecia que hay un 18% de centros que no reciben ningún tipo de apoyo.

Familias y profesionales son los que escogen el centro en más del 75% de los casos. El otro 25% es escogido como último recurso, por la Administración, o por otros factores.

MOTIVO DE ESCOLARIZACIÓN DE MENORES CON DISCAPACIDAD EN UN CENTRO CONCRETO



Titularidad de centros educativos con estudiantes con discapacidad matriculados

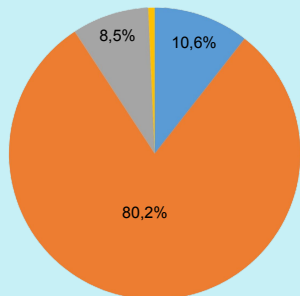


Se aprecia en el diagrama de barras predilección por los centros de carácter público, que admiten mayor cantidad de alumnos con discapacidad que los centros privados o concertados.

Situación laboral en personas con discapacidad

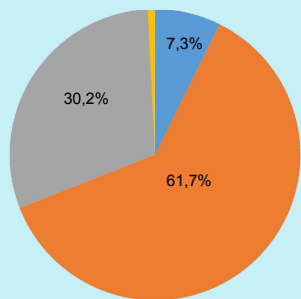
Actualmente, la inclusión en los trabajos es un tema que está a la orden del día. Al analizar los datos, nos hemos dado cuenta de la gran diferencia apreciable entre hombres y mujeres. Como podemos ver en los diagramas de sectores, en los que se refleja la situación laboral en que se encuentran los encuestados, de los hombres tan sólo el 8,5% nunca ha trabajado, en cambio, entre las mujeres, el 30,2% no ha trabajado nunca.

SITUACIÓN LABORAL HOMBRES



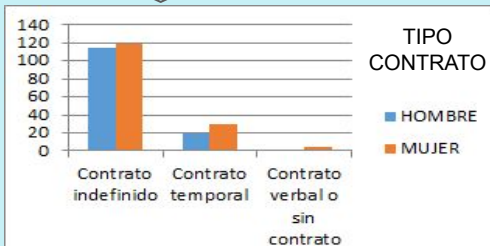
- trabajando
- no trabaja, pero ha trabajado antes
- nunca ha trabajado
- nc

SITUACIÓN LABORAL MUJERES

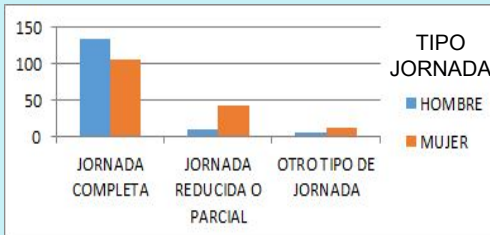


- trabajando
- no trabaja, pero ha trabajado antes
- nunca ha trabajado
- nc

En la gran mayoría de personas que poseen alguna discapacidad y están trabajando, tanto hombres como mujeres, tienen un contrato indefinido, habiendo ínfimos casos de contratos verbales (o ausencia de contrato)

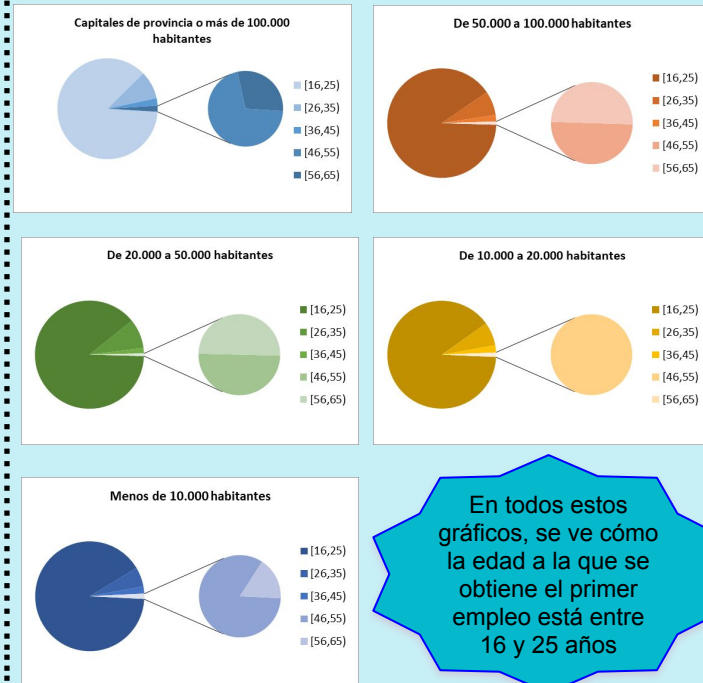


La mayoría de trabajadores ejercen su actividad a jornada completa, aunque es destacable la cantidad de mujeres empleadas a media jornada.



Resulta llamativo el hecho de que, independientemente del tamaño del municipio, hay enormes similitudes entre las edades a las que las personas con discapacidad obtienen su primer empleo. Los siguientes diagramas muestran dichas edades en relación con el tamaño del municipio.

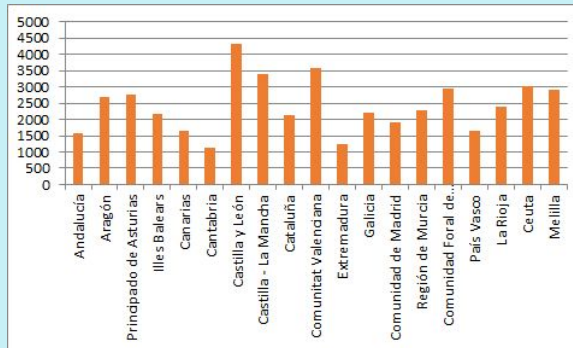
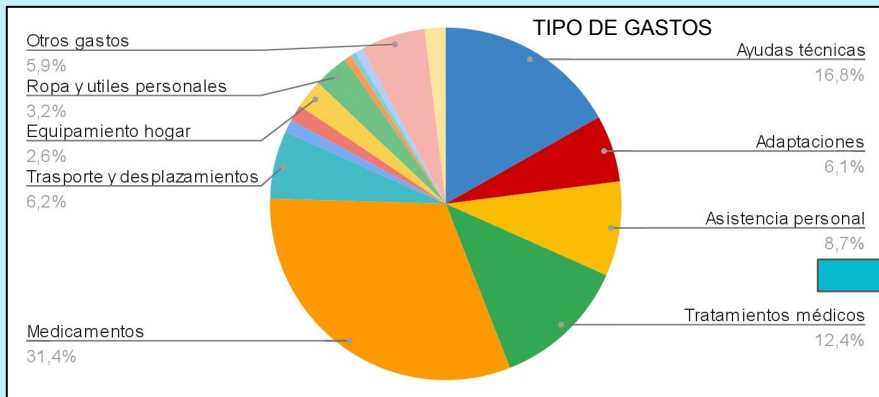
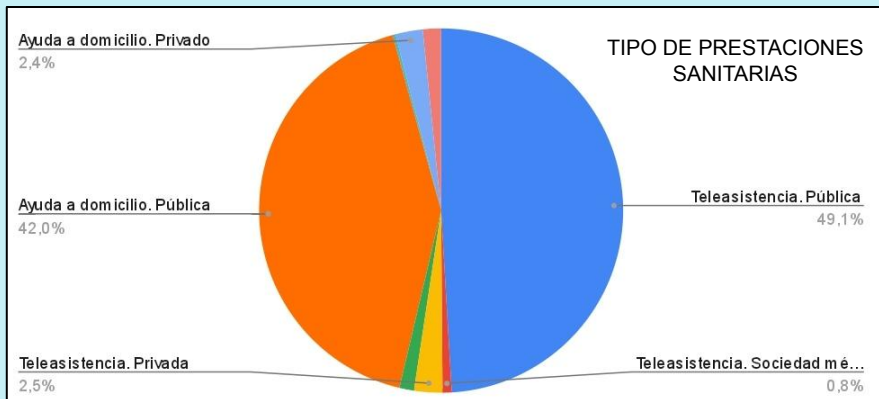
EDAD A LA QUE CONSIGUEN SU PRIMER EMPLEO



En todos estos gráficos, se ve cómo la edad a la que se obtiene el primer empleo está entre 16 y 25 años

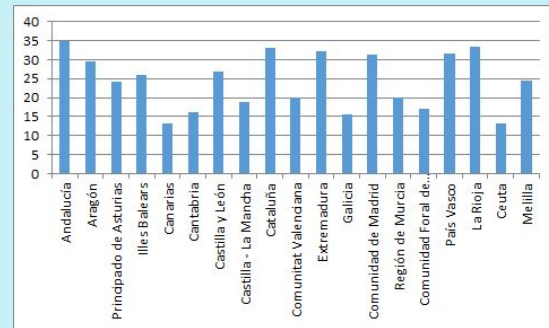
Gastos y prestaciones sanitarias para las discapacidades

En el siguiente gráfico se muestra los distintos tipos de prestaciones sanitarias que reciben los encuestados. La gran mayoría son de carácter público, tanto de teleasistencia como de ayuda a domicilio.



Importe medio por persona con discapacidad en gasto por motivo de discapacidad por CCAA. Una vez más, el dato que despunta pertenece a Castilla y León.

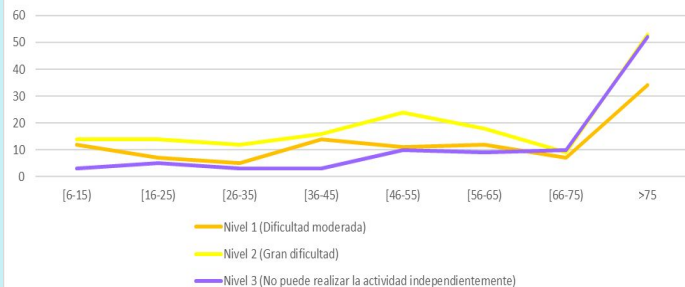
Porcentaje de personas con discapacidad que reciben prestaciones sanitarias por CCAA. Por lo general, las comunidades con más población son aquellas con mayor porcentaje de personas que se benefician de dichas prestaciones.



En este diagrama de sectores, podemos observar con claridad como, de los gastos destinados a la discapacidad, la mayor parte de ellos están destinados a medicamentos, seguido de las ayudas técnicas, tratamientos médicos y otros. Los menos comunes son la escolarización, trámites, vivienda, etcétera.

Relaciones interpersonales y familiares

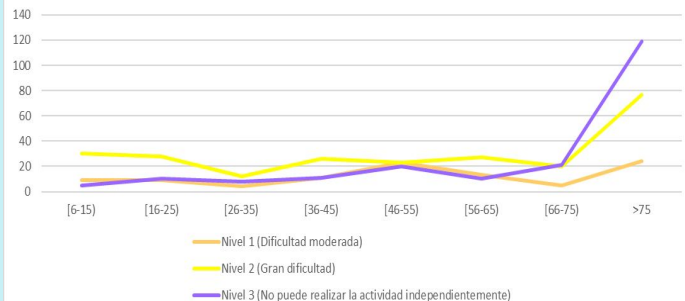
Dificultades de personas con discapacidad para expresar sentimientos (por grupos de edad)



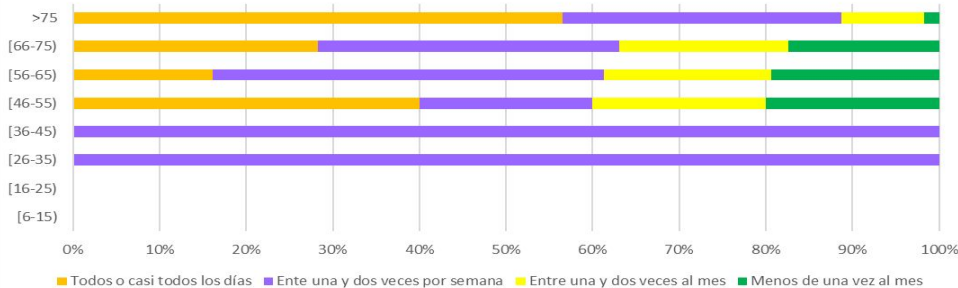
En el gráfico izquierdo superior se aprecia cómo la mayoría de los encuestados poseen gran dificultad para expresarse a causa de su discapacidad y se acusa con la edad.

En el gráfico izquierdo inferior se ve también la dificultad, esta vez relacionada con la capacidad de relacionarse con desconocidos. Igualmente, se acusa con la edad.

Dificultad de personas con discapacidad para relacionarse con desconocidos (por grupos de edad)



Frecuencia con la que personas con discapacidad se relacionan con sus familiares (por grupos de edad)



En este último gráfico se muestra la creciente dependencia de las familias que poseen los encuestados a medida que aumenta la edad. Las personas de la tercera edad mantienen un contacto más asiduo con sus seres cercanos, que un joven o un adulto.

Conclusiones

Demografía:

Destaca el alto porcentaje de personas que poseen algún tipo de discapacidad, más del 70% tanto en hombres como mujeres y más del 60% en todas las comunidades autónomas. Los porcentajes de personas con discapacidad en cada comunidad autónoma son similares, aunque habría que destacar los porcentajes más elevados en Castilla y León, Asturias, Canarias y La Rioja.

Educación y trabajo:

La gran mayoría de los menores con discapacidad están escolarizados en centros de carácter público. Hay pocos centros que no reciben ningún tipo de apoyo personalizado aunque un bajo porcentaje de alumnado, algo más del 30%, recibe beca de ayuda al estudio por motivo de discapacidad. A nivel laboral, podemos arriesgarnos a hablar sobre una discriminación de género, entre hombres y mujeres con discapacidad, puesto que entre los encuestados, el porcentaje de hombres que no ha trabajado aún es mucho menor que el de mujeres. Además, hay un número significativo de mujeres que trabajan en una jornada reducida o parcial, mientras la gran mayoría de hombres trabajan en jornada completa.

Prestaciones sanitarias y gastos:

Castilla y León, Asturias, Canarias y La Rioja son las comunidades autónomas que cuentan con mayor porcentaje de personas con discapacidad y posiblemente, este es el motivo de que La Rioja sea una de las comunidades autónomas donde se invierte más en prestaciones sanitarias y sea Castilla y León la comunidad que presenta más gasto medio por persona en motivos de discapacidad.

Un dato positivo que apreciamos es que la gran mayoría de prestaciones son de carácter público, lo que nos permite ver cómo la administración pública pone medios para la inclusión y mejora de las personas que poseen algún tipo de discapacidad.

Relaciones interpersonales:

Las personas con discapacidad deben realizar un esfuerzo extra para poder expresarse e interactuar con los demás. Esto supone una dificultad creciente conforme van pasando los años, llegando incluso al punto de depender completamente de terceros.

Debemos destacar cómo aumenta a partir de ciertas edades la frecuencia con la que las familias se relacionan con estas personas, ya que nos da paso a la siguiente cuestión: ¿Por qué las personas con discapacidad sólo reciben una atención extensiva de su familia cuando ya son totalmente dependientes, y no antes?