

30 de noviembre de 2022

Censos de Población y Viviendas 2021 Primeros resultados

Las Rozas de Madrid, Tres Cantos (Madrid) y Sant Cugat del Vallés (Barcelona) son los municipios de más de 10.000 habitantes con mayores porcentajes de población con estudios superiores

Arroyo de la Encomienda (Valladolid), Cuarte de Huerva (Zaragoza) y Valle de Egüés/Eguesibar (Navarra) lideran los municipios de más de 10.000 habitantes con mayores tasas de actividad

El censo 2021 deja paso a un nuevo modelo basado en registros administrativos, que proporcionará información censal cada año a partir de 2022

El Instituto Nacional de Estadística (INE) publica hoy los primeros resultados de los Censos de Población y Viviendas 2021. Se ofrecen las principales variables referidas a la población, muy detalladas en el territorio (hasta sección censal).

El resto de variables sobre población se difundirán en febrero de 2023. Y los datos sobre hogares y viviendas se publicarán en junio de 2023, con lo que se completará la publicación de todos los resultados de la operación censal.

A diferencia de los censos realizados en España desde el siglo XIX, que se construían con información recopilada con entrevistas a hogares, el censo de 2021 se ha elaborado mediante la combinación de decenas de registros administrativos, sin encuestar a ninguna vivienda.

España se suma así a un reducido grupo de países europeos que basan sus censos demográficos en estas fuentes de datos (ver apartado "Nuevo método de elaboración del censo").

Además, el censo deja de ser una publicación decenal, como ha venido ocurriendo ininterrumpidamente desde 1857¹, y con la próxima edición de 2022, iniciará una periodicidad anual.

Población a 1 de enero

¹ Censos oficiales de población: 1857, 1860, 1877, 1887, 1897, 1900, 1910, 1920, 1930, 1940, 1950, 1960, 1971, 1981, 1991, 2001, 2011. Más información en https://www.ine.es/censos2011/censos2011_ante.htm

La población residente en España a 1 de enero de 2021 se situó en 47.400.798 habitantes, según el censo. Esta cifra es muy similar a los 47.385.107 que ofrecieron los resultados del padrón de habitantes a esa misma fecha, registro en el que se basa el censo.

Evolución de la población desde 2011

En relación con el anterior censo, realizado en 2011, la población ha crecido en 584.882 personas, lo que supone un aumento del 1,2%.

En estos 10 años la población extranjera se ha incrementado un 2,9% (150.229 personas), muy por debajo del 234,1% de crecimiento que experimentó entre los censos de 2001 y 2011.

Comparación entre la población en 2011 y 2021

	Población		Incremento	
	Censo 2021	Censo 2011 ^(*)	Absoluto	Relativo (%)
Españoles	41.998.096	41.563.443	434.653	1,0
Hombres	20.534.537	20.372.386	162.151	0,8
Mujeres	21.463.559	21.191.057	272.502	1,3
Extranjeros	5.402.702	5.252.473	150.229	2,9
Hombres	2.714.074	2.731.917	-17.843	-0,7
Mujeres	2.688.628	2.520.556	168.072	6,7
TOTAL	47.400.798	46.815.916	584.882	1,2
Hombres	23.248.611	23.104.303	144.308	0,6
Mujeres	24.152.187	23.711.613	440.574	1,9

(*) Cifras referidas a 1 de noviembre

Población por CCAA y provincias y municipios

La evolución de la población en los 10 últimos años ha sido desigual en el territorio nacional.

Por comunidades autónomas, Illes Balears (7,5%), Comunidad de Madrid (4,7%) y Canarias (4,6%) presentan los mayores aumentos en términos relativos, mientras que Castilla y León (-6,1%), Principado de Asturias (-5,9%) y Extremadura (-3,9%) han sido las que más población han perdido.

Por provincias, más de la mitad han reducido su número de habitantes. Los mayores descensos se han registrado en Zamora (-11,7%), Cuenca (-8,7%) y León (-8,3%).

Por su parte, las provincias que más han crecido entre 2021 y 2011 han sido Illes Balears (7,5%), Málaga (6,4%) y Almería (6,1%).

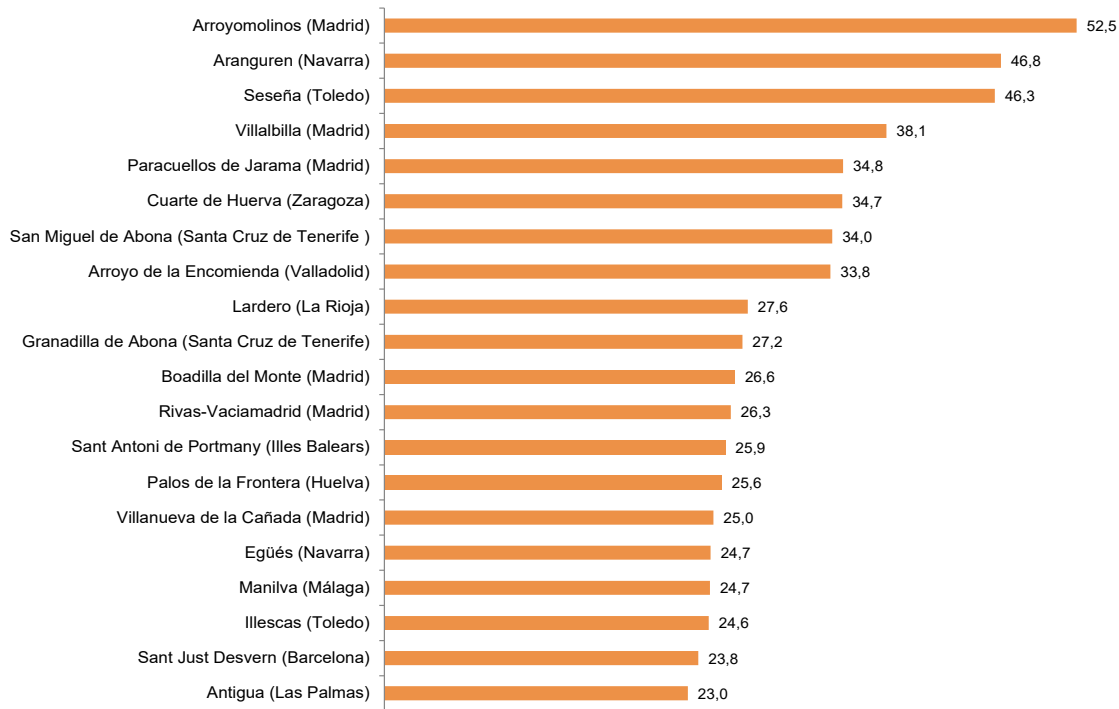
Población por municipios de más de 10.000 habitantes

Casi tres cuartas partes de los municipios españoles han perdido población en los 10 últimos años. Entre ellos, Cangas del Narcea (Principado de Asturias), que presenta el mayor descenso, del 15,1%.

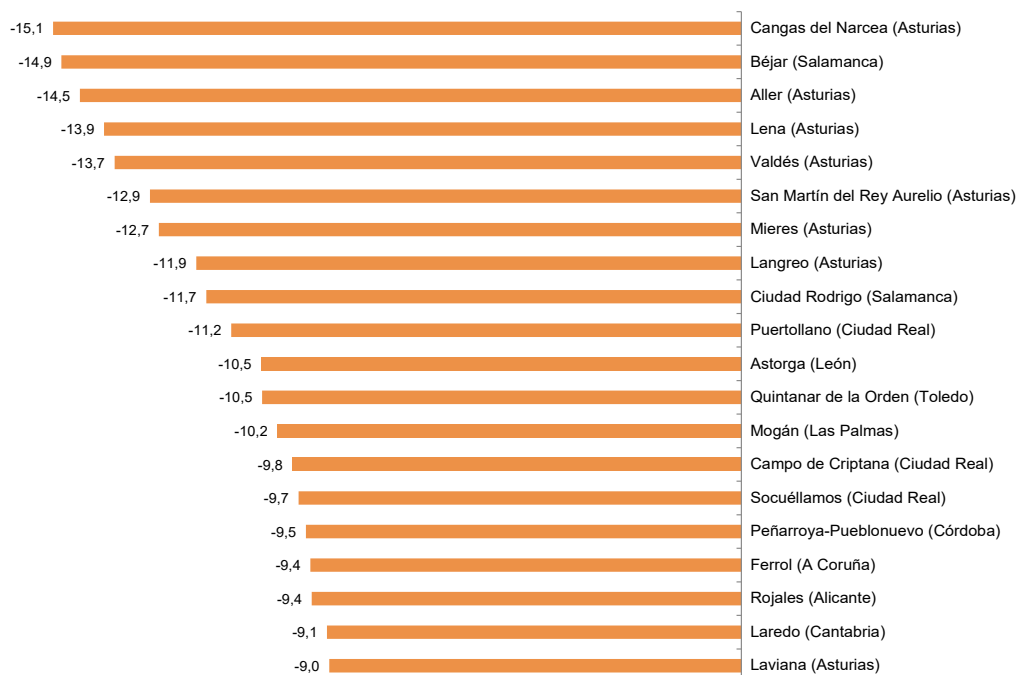
Al igual que ocurrió en la pasada década, siete de los 10 municipios con más de 10.000 habitantes que más población han perdido desde el censo anterior se encuentran en el Principado de Asturias.

Por el contrario, Arroyomolinos (Madrid), Aranguren (Comunidad Foral de Navarra) y Seseña (Toledo) han sido los que más han crecido, con incrementos de población superiores al 45% desde 2011.

Los 20 municipios mayores de 10.000 habitantes con mayor crecimiento poblacional relativo entre 2011 y 2021. Porcentaje



Los 20 municipios mayores de 10.000 habitantes con mayor descenso poblacional relativo entre 2011 y 2021. Porcentaje



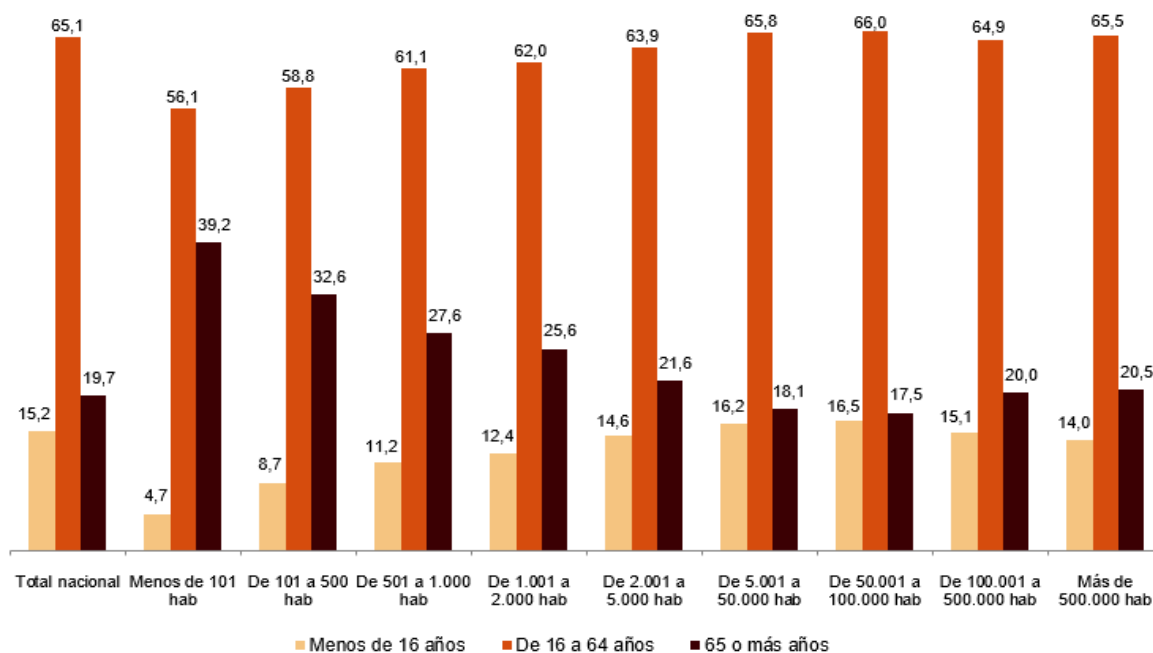
Envejecimiento de la población

Entre 2011 y 2021 el peso relativo de la población mayor de 64 años ha pasado del 17,3% al 19,7%. Esto se traduce en que la tasa de dependencia de los mayores de 64 años² –que es la relación entre la población mayor de 64 años y la de 16 a 64 años, edades consideradas activas– se incrementa del 0,26 al 0,30 en esos 10 años.

En los municipios más pequeños (menos de 101 habitantes), las personas mayores de 64 años representan el 39,2% de la población, mientras que los menores de 16 años suponen el 4,7%.

La estructura por edades se equilibra si consideramos municipios de mayor tamaño. Así, el peso del grupo de mayores de 64 años disminuye hasta el 17,5% en los municipios de entre 50.001 y 100.000 habitantes, en los que los menores de 16 años suponen el 16,5% de la población.

Porcentaje de población por grupo de edad según tamaño de municipio



Además de mostrar las características demográficas de las personas residentes en España, el censo también aporta abundante información sobre otras características de la población que no figura en el padrón.

En particular, en esta primera publicación de resultados se ofrecen variables como la relación con la actividad económica (activos, ocupados, parados...), el nivel educativo, los estudios en curso o las residencias anteriores de la población.

² La tasa de dependencia de las personas mayores de 64 años se define como la relación entre la población mayor de 64 años y la población de 16 a 64 años, edades consideradas activas.

Relación con la actividad económica

Considerando los 759 municipios mayores de 10.000 habitantes, los que presentaron tasas de actividad³, más elevadas a 1 de enero de 2021 fueron Arroyo de la Encomienda (76,1%), Cuarte de Huerva (75,8%) y Valle de Egüés /Eguesibar (75,4%).

En el lado opuesto, los municipios con las menores tasas de actividad fueron Rojales (28,5%), Son Servera (37,3%) y Teulada (39,2%).

Municipios mayores de 10.000 habitantes según Tasa de Actividad

Porcentaje

Municipio	Mayor tasa	Municipio	Menor tasa
Arroyo de la Encomienda (Valladolid)	76,1	Rojales (Alicante/Alacant)	28,5
Cuarte de Huerva (Zaragoza)	75,8	Son Servera (Balears, Illes)	37,3
Valle de Egüés/Eguesibar (Navarra)	75,4	Teulada (Alicante/Alacant)	39,2
Arroyomolinos (Madrid)	73,2	Capdepera (Balears, Illes)	40,7
Huércal de Almería (Almería)	71,4	Aller (Asturias)	40,8
Aranguren (Navarra)	70,6	Santa Margalida (Balears, Illes)	41,1
Paracuellos de Jarama (Madrid)	70,3	Jávea/Xàbia (Alicante/Alacant)	42,4
Alovera (Guadalajara)	69,5	Santanyí (Balears, Illes)	42,6
Seseña (Toledo)	69,2	Alfàs del Pi (I) (Alicante/Alacant)	43,0
Villalbilla (Madrid)	69,1	Alcúdia (Balears, Illes)	43,1
Rivas-Vaciamadrid (Madrid)	69,0	San Martín del Rey Aurelio (Asturias)	43,2
Daganzo de Arriba (Madrid)	68,9	Calp (Alicante/Alacant)	43,3
Vegas del Genil (Granada)	68,5	Lloret de Mar (Girona)	43,4
Meco (Madrid)	68,1	Cangas del Narcea (Asturias)	43,6
Velilla de San Antonio (Madrid)	67,6	Mieres (Asturias)	43,8
Humanes de Madrid (Madrid)	67,4	Fuengirola (Málaga)	43,8
Illescas (Toledo)	67,3	Pollença (Balears, Illes)	44,2
Valdemoro (Madrid)	67,1	Laviana (Asturias)	44,2
Gabias (Las) (Granada)	67,0	Lena (Asturias)	44,3
Casar (El) (Guadalajara)	66,8	Ribeira (Coruña, A)	44,3

Los tres municipios de más de 10.000 habitantes con menores porcentajes de parados⁴ a 1 de enero de 2021 eran Pozuelo de Alarcón (Madrid), con un 3,9%, Boadilla del Monte (Madrid), con un 4,1%, y Sant Just Desvern (Barcelona), con un 4,2%.

Por el contrario, Barbate (24,3%), Arcos de la Frontera (21,7%) y Chipiona (21,4%), todos ellos situados en la provincia de Cádiz, presentaron los porcentajes de paro más elevados.

³ A efectos del Censo de Población 2021 se define la tasa de actividad como el cociente entre la población activa (que es la suma de ocupados y parados) estimada la semana previa al 1 de enero de 2021 y la población de 16 y más años en esa fecha.

⁴ A efectos del Censo de Población 2021 consideramos el porcentaje de parados como el cociente entre la población en situación de paro estimada la semana previa al 1 de enero de 2021 y la población de 16 y más años en esa fecha

Municipios mayores de 10.000 habitantes según porcentaje de parados

Porcentaje

Municipio	Mayor porcentaje	Municipio	Menor porcentaje
Barbate (Cádiz)	24,3	Pozuelo de Alarcón (Madrid)	3,9
Arcos de la Frontera (Cádiz)	21,7	Boadilla del Monte (Madrid)	4,1
Chipiona (Cádiz)	21,4	Sant Just Desvern (Barcelona)	4,2
Vejer de la Frontera (Cádiz)	20,1	Sant Cugat del Vallès (Barcelona)	4,5
Cabezas de San Juan (Las) (Sevilla)	19,5	Oñati (Gipuzkoa)	4,6
Línea de la Concepción (La) (Cádiz)	19,2	Rozas de Madrid (Las) (Madrid)	4,7
Villamartín (Cádiz)	18,8	Villaviciosa de Odón (Madrid)	4,7
Chiclana de la Frontera (Cádiz)	18,8	Majadahonda (Madrid)	4,7
Ceuta (Ceuta)	18,6	Torrelodones (Madrid)	4,8
Sanlúcar de Barrameda (Cádiz)	18,6	Tres Cantos (Madrid)	4,8
Guillena (Sevilla)	18,6	Sant Quirze del Vallès (Barcelona)	4,9
Utrera (Sevilla)	18,4	Villanueva de la Cañada (Madrid)	5,0
Medina-Sidonia (Cádiz)	18,4	Bergara (Gipuzkoa)	5,1
Puebla del Río (La) (Sevilla)	18,2	Hondarribia (Gipuzkoa)	5,2
Jerez de la Frontera (Cádiz)	18,0	Vilassar de Mar (Barcelona)	5,2
San Juan de Aznalfarache (Sevilla)	18,0	Sóller (Balears, Illes)	5,2
Ubrique (Cádiz)	17,9	Oiartzun (Gipuzkoa)	5,2
Santa Lucía de Tirajana (Palmas, Las)	17,6	Zarautz (Gipuzkoa)	5,3
Puerto Real (Cádiz)	17,5	Azpeitia (Gipuzkoa)	5,3
Camas (Sevilla)	17,4	Garriga (La) (Barcelona)	5,3

Nivel educativo de la población

Según el censo, el 31,8% de las personas mayores de 15 años tenía estudios superiores⁵ en 2021. Por sexo, este porcentaje es del 33,1% en las mujeres y del 30,3% en los hombres.

En las edades jóvenes se observaba mayor proporción de mujeres que de hombres con estudios superiores. Así el 55,7% de las que tenían entre 25 y 29 años eran tituladas superiores, frente al 42,0% de los hombres.

Por el contrario, en los grupos de edades más avanzadas la relación se invertía. El 21,9% de los hombres de entre 70 y 74 años poseía educación superior, frente al 13,3% de las mujeres de ese mismo grupo de edad.

Las provincias con mayor porcentaje de población con estudios superiores eran Gipuzkoa (42,8%), Bizkaia (41,3%) y Madrid (40,8%).

Por el contrario, Cuenca (22,3%), Almería (22,9%) y Toledo (23,4%) presentaron los menores porcentajes de población con estudios superiores.

⁵ A efectos del Censo de Población 2021 se consideran estudios superiores las categorías 51, 52, 61-63, 71-75, 81 de la CNED-A. Es decir, las categorías "Enseñanzas de formación profesional, artes plásticas y diseño y deportivas de grado superior y equivalentes; títulos propios universitarios que precisan del título de bachiller, de duración igual o superior a 2 años", "Grados universitarios de hasta 240 créditos ECTS, diplomados universitarios, títulos propios universitarios de experto o especialista, y similares", "Grados universitarios de más de 240 créditos ECTS, licenciados, másteres y especialidades en Ciencias de la Salud por el sistema de residencia, y similares" y "Enseñanzas de doctorado".

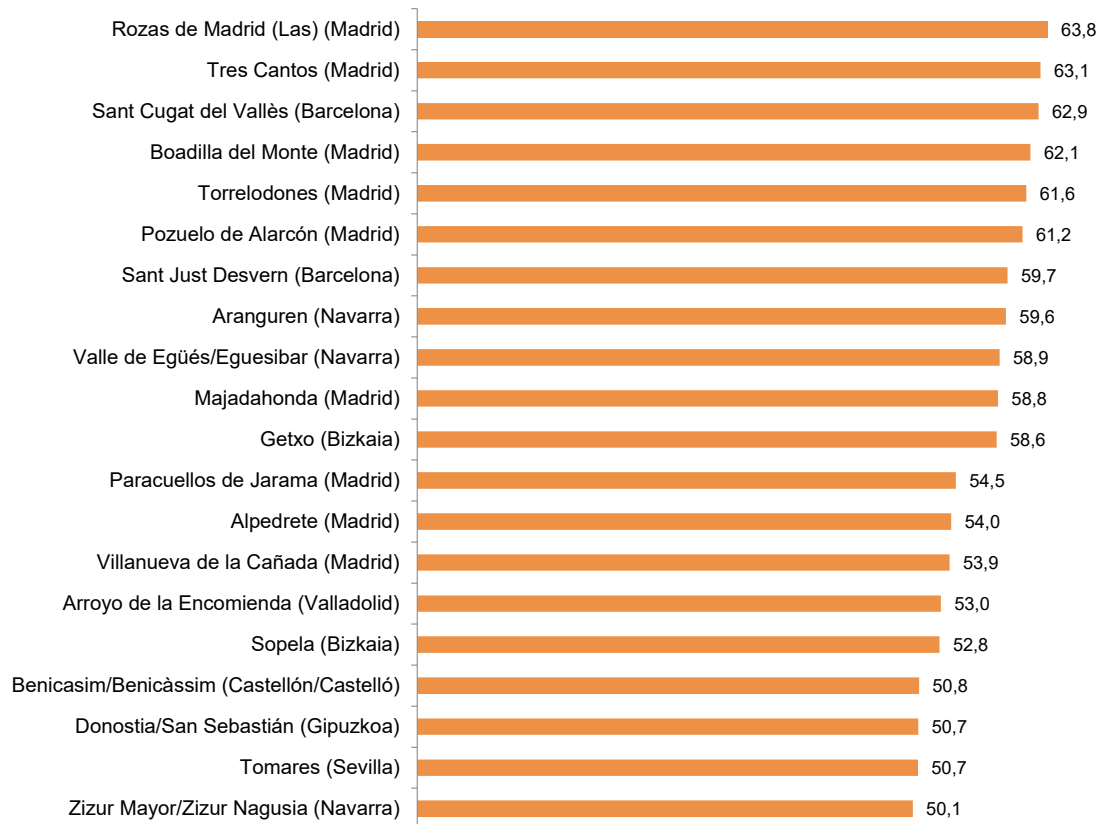
Porcentaje de personas de 16 años o más años con estudios superiores por provincia

Provincia	Porcentaje	Provincia	Porcentaje
Gipuzkoa	42,8	León	28,4
Bizkaia	41,3	Girona	28,0
Madrid	40,8	Baleares, Illes	27,6
Araba/Álava	40,7	Palmas, Las	27,3
Navarra	37,0	Córdoba	27,2
Barcelona	36,3	Castellón/Castelló	27,0
Burgos	35,0	Lugo	26,9
Valladolid	34,5	Teruel	26,9
Zaragoza	34,0	Málaga	26,6
Cantabria	33,6	Ávila	26,0
Asturias	33,0	Cádiz	25,9
Coruña, A	32,6	Melilla	25,8
Salamanca	32,4	Murcia	25,7
Valencia/València	31,9	Badajoz	25,1
TOTAL NACIONAL	31,8	Albacete	25,0
Segovia	31,4	Zamora	24,9
Guadalajara	31,1	Cáceres	24,9
Soria	30,9	Ceuta	24,8
Rioja, La	30,7	Ciudad Real	24,8
Granada	30,4	Ourense	24,5
Huesca	30,2	Jaén	24,5
Palencia	30,1	Huelva	24,4
Lleida	29,2	Alicante/Alacant	24,0
Tarragona	29,1	Toledo	23,4
Pontevedra	29,1	Almería	22,9
Santa Cruz de Tenerife	29,0	Cuenca	22,3
Sevilla	28,6		

Los municipios con más de 10.000 habitantes con mayor porcentaje de personas de 16 o más años con estudios superiores se concentraban en los alrededores de Madrid y Barcelona.

En Las Rozas de Madrid, Tres Cantos, Sant Cugat del Vallés, Boadilla del Monte, Torreldones y Pozuelo de Alarcón, los porcentajes eran superiores al 60%.

Municipios mayores de 10.000 habitantes según porcentaje de población de 16 o más años con estudios superiores



Estudios en curso

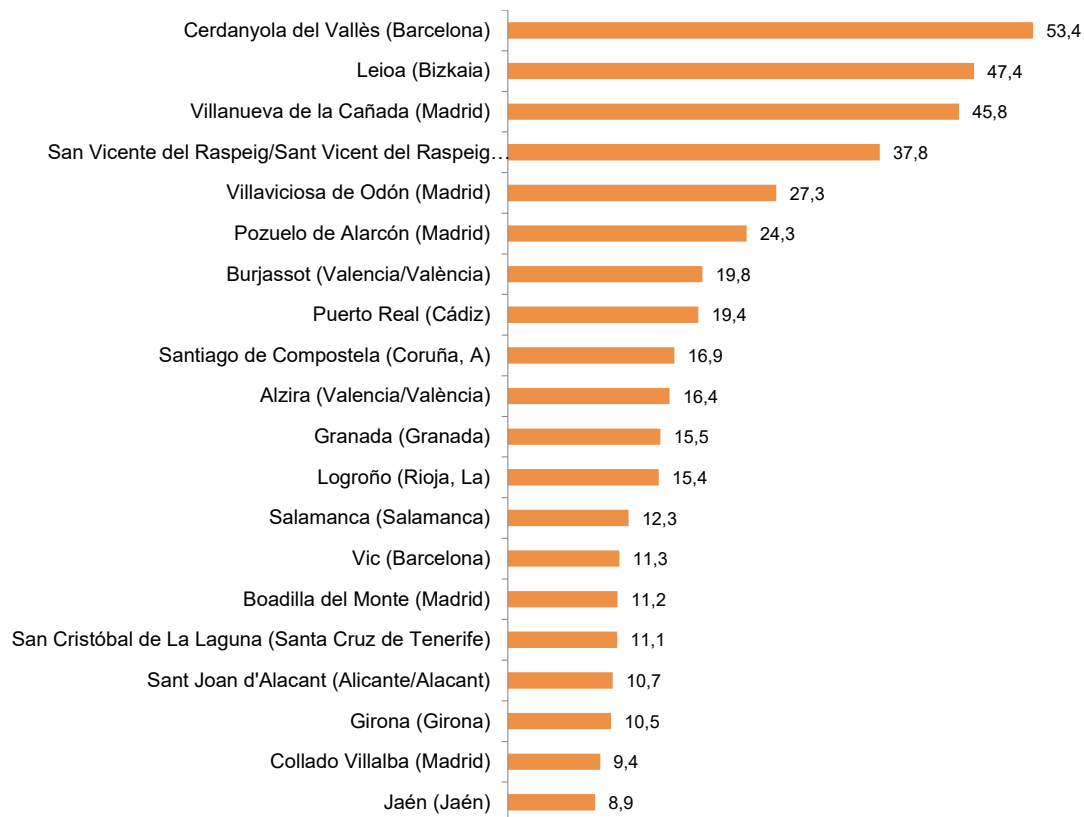
El número de personas cursando estudios superiores en España ascendía a 2.058.756, según el censo 2021, lo que representaba el 5,2% de la población adulta. El 24,3% estudiaban enseñanzas de formación profesional, artes plásticas y diseño o deportivas de grado superior, frente al 75,8% que cursaban estudios universitarios.

Por provincias, la población que realiza estudios de formación profesional de grado superior respecto al total de estudios superiores varía desde el 19,5% en Salamanca al 30,2% en Las Palmas.

Los municipios con más de 10.000 habitantes que presentaron mayor porcentaje de población residente cursando estudios universitarios eran Abrera (Barcelona) y Pozuelo de Alarcón y Villaviciosa de Odón (ambos de Madrid), con un 20,3%, 9,0% y 8,8% de universitarios sobre la población de 18 y más, respectivamente.

Por su parte, los municipios en los que se concentraba un mayor porcentaje de estudiantes universitarios que residían en otro municipio eran Cerdanyola del Vallés (Barcelona), Leioa (Bizkaia) y Villanueva de la Cañada (Madrid).

Municipios con más de 20.000 habitantes con mayor porcentaje de universitarios que residen en otro municipio



Residencias anteriores

El 71,6% de la población residía en el mismo municipio que 10 años antes. En el censo de 2011 este porcentaje era del 70,1%.

Por otro lado, el porcentaje de personas que hace 10 años residían en el extranjero es ligeramente inferior al del censo anterior. Así, han pasado de representar el 7,3% de la población en 2011, al 6,0% en 2021.

Relación entre lugar de residencia 2001-2011 (Censo 2011) y 2011-2021 (Censo 2021)

	Censo 2011		Censo 2021	
	Relación ente el lugar de residencia en 2001 y 2011(**)	Porcentaje	Relación ente el lugar de residencia en 2011 y 2021(*)	Porcentaje
TOTAL	46.574.726	100,0%	47.400.798	100,0%
En el mismo municipio	32.629.428	70,1%	33.935.677	71,6%
En distinto municipio la misma provincia	3.568.379	7,7%	3.981.497	8,4%
En distinta provincia de la misma comunidad	459.560	1,0%	582.479	1,2%
En otra comunidad	1.630.814	3,5%	1.877.878	4,0%
Residía en el extranjero	3.417.998	7,3%	2.833.838	6,0%
No aplica (no había nacido)	4.868.547	10,5%	4.188.420	8,8%

(*) Datos Censo 2021: no suman el total porque hay una pequeña cantidad de datos donde no consta esta variable.

(**) En el Censo 2011 los datos se refieren a población en viviendas familiares. No hay datos para la población en establecimientos colectivos.

Según el censo de 2021, las provincias con mayor porcentaje de residentes alóctonos (es decir, que han nacido fuera de ellas) fueron Guadalajara (54,5%), Girona (47,8%) y Tarragona (47,5%).

Por su parte, las provincias con menor porcentaje de personas nacidas fuera de ellas fueron Jaén (13,2%), Córdoba (14,6%) y Badajoz (15,3%).

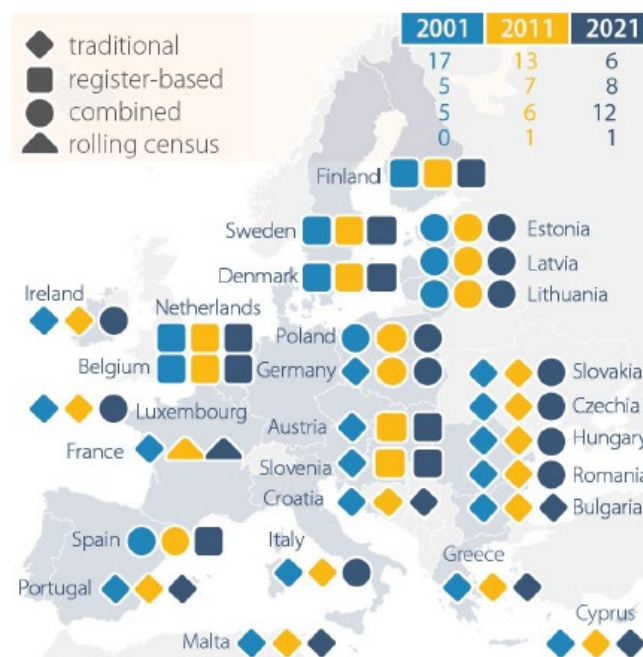
Nuevo método de elaboración del censo

El censo de población es seguramente la operación estadística que se realiza en un mayor número de países del mundo. Según Naciones Unidas, en la ronda 2005-2014, un total de 214 países (que representaban un 93% de la población) realizaron un censo, la mayoría en los años 2010 y 2011, mientras que solo 21 países, muchos de ellos en situaciones políticas inestables o de conflicto, no lo pudieron llevar a cabo.

Durante las últimas décadas, los países más desarrollados se han ido orientando a construir los censos de población a partir de registros administrativos, por ser considerado el método de mayor calidad y más eficiente. Esta tendencia se ha acelerado aún más con motivo de la crisis de la COVID-19, que ha afectado enormemente a la ronda mundial de censos⁶.

Solo una quincena de países en el mundo basa ya sus censos en datos administrativos. En el ámbito de la unión europea son ocho países, el mayor de los cuales es España.

Métodos de recogida de los Censos de Población en la UE-27 (2001, 2011, 2021)



Fuente: European Parliamentary Research Service (EPRS) a partir de datos de UNECE y de los INEs de Estados Miembros de la UE

⁶ Naciones Unidas realizó una encuesta sobre impacto del COVID-19 en los censos en todo el mundo y solo 15 países, entre ellos España, manifestaron que la pandemia no alteró los planes censales por basarlos en registros administrativos: <https://unstats.un.org/unsd/demographic-social/census/COVID-19/>

Revisiones y actualización de datos

Los datos a nivel inframunicipal, por distritos y secciones censales, son **provisionales**. Todos los resultados están disponibles en el sistema de difusión censal⁷.

Nota metodológica

El INE publica hoy los primeros resultados de los Censos de Población y Viviendas 2021. En esta primera entrega se difunden las principales variables referidas a la población, de forma muy detallada en el territorio.

En febrero de 2023 se publicarán el resto de variables sobre población. Y en junio de 2023 se completará la difusión de los resultados censales con datos sobre hogares y viviendas.

Tipo de operación: Estadística de periodicidad decenal, a partir de datos administrativos.

Ámbito poblacional: población residente en España, entendiéndose como población residente en un determinado ámbito geográfico a aquellas personas que en la fecha de referencia tienen establecida su residencia habitual en el mismo.

Ámbito geográfico: nacional, comunidades y ciudades autónomas, provincias e islas, municipios, distritos y secciones censales.

Período de referencia de los resultados: se ofrecen datos a 1 de enero de 2021

Frecuencia de la difusión: decenal.

Para más información se puede tener acceso a la metodología en:

https://www.ine.es/censos2021/censos2021_meto.pdf

Y al informe metodológico estandarizado en:

<https://www.ine.es/dynt3/metadatos/es/RespuestaDatos.htm?oe=30243>

Las estadísticas del INE se elaboran de acuerdo con el Código de Buenas Prácticas de las Estadísticas Europeas, que fundamenta la política y estrategia de calidad de la institución. Para más información, véase la sección de [Calidad en el INE y Código de Buenas Prácticas](#) en la página web del INE.

Más información en **INEbase** – www.ine.es Twitter: [@es_ine](https://twitter.com/es_ine) Todas las notas de prensa en: www.ine.es/prensa/prensa.htm
Gabinete de prensa: **Teléfonos: 91 583 93 63 /94 08** — gprensa@ine.es
Área de información: **Teléfono: 91 583 91 00** – www.ine.es/infoine

⁷

https://www.ine.es/dyngs/INEbase/es/operacion.htm?c=Estadistica_C&cid=1254736176992&menu=resultados&i dp=1254735572981