

29 de diciembre de 2005

Cambio de base en la Cuenta Satélite del Turismo de España Serie 2000 – 2004

La actividad turística en 2004 supuso un 11% del Producto Interior Bruto de España

Tal y como se anunció en la publicación del pasado año, el INE presenta los datos de la nueva serie revisada de la Cuenta Satélite del Turismo de España (CSTE), base 2000. Esta revisión es la adaptación al ámbito del turismo de la que se ha llevado a cabo recientemente en la Contabilidad Nacional de España e incorpora tanto novedades metodológicas como novedades de tipo estadístico. Entre estas últimas cabe mencionar por su relevancia la introducida en este año en la serie de los datos de la rúbrica “turismo y viajes” de la Balanza de Pagos, elaborada por el Banco de España. Estos cambios tienen su correspondiente reflejo en subsistemas derivados, como es el caso de la CSTE.

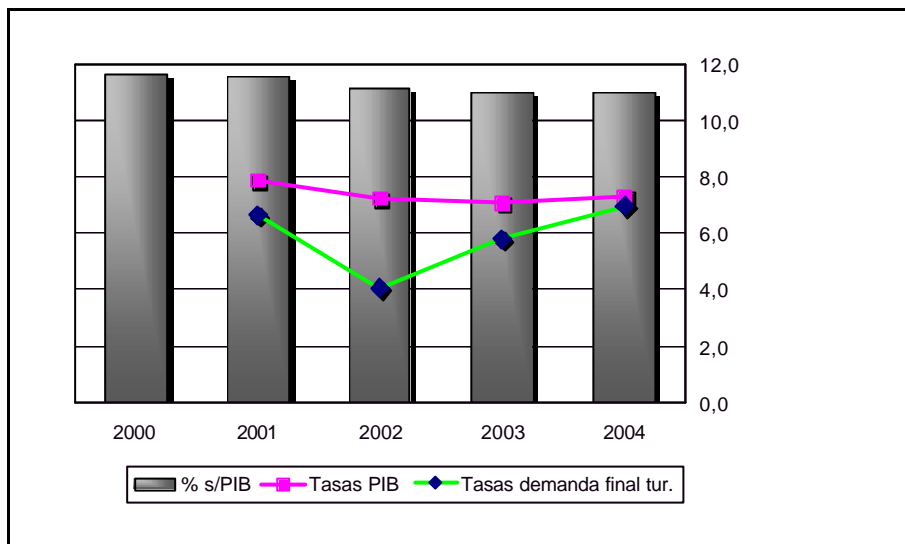
Hay que señalar que los datos que ahora se presentan constituyen un primer conjunto de resultados para el período 2000-2004, que se verá completado el próximo año con la elaboración de un enlace con la anterior serie base 1995.

El turismo continuó su tónica de recuperación durante el año 2004

De acuerdo con esta nueva base de estimaciones de la CSTE, **el turismo supuso un 11,0% del PIB de la economía española en el año 2004**, porcentaje similar al del periodo precedente.

Lo verdaderamente destacable es que el año 2004 refleja una tendencia de consolidación del crecimiento de la actividad turística, que ya había comenzado su recuperación en 2003. Esta tendencia queda confirmada por los datos conocidos hasta el momento sobre flujos turísticos en el año 2005.

Participación del turismo en el PIB de España (en %) y tasas de variación interanuales de la demanda final turística y el PIB (precios corrientes)

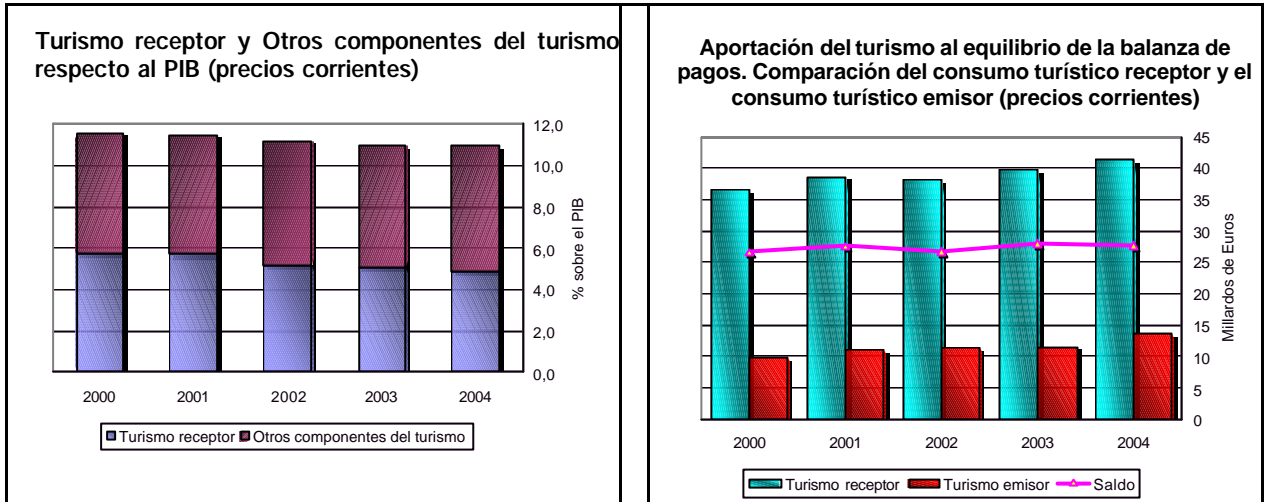


Por componentes, y reafirmando las observaciones de publicaciones anteriores, puede decirse que, hoy en día, la base de la actividad turística española descansa primordialmente en los viajes de ocio, vacaciones, negocios ... que los españoles realizan dentro del propio territorio.

La elevada elasticidad renta del turismo español, en un marco de evolución positiva del ciclo de la economía, junto a factores causa-efecto como el crecimiento de la inversión inmobiliaria residencial - en la que se combinan elementos de disfrute turístico y motivaciones de inversión de las familias - son elementos cruciales en este espectacular crecimiento del turismo interno en el sistema español.

No obstante, **el año 2004 merece ser destacado especialmente por la recuperación en el turismo internacional** (o receptor en la terminología de la CSTE), alcanzándose un record histórico de visitantes internacionales hacia España, con una cifra cercana a los 54 millones de visitantes en dicho año, lo que equivale al 7% de todo el turismo mundial y al 13% del turismo hacia Europa. **España se consolida así como el segundo país del mundo en cuanto a flujos de turismo internacional**¹.

¹ Los datos disponibles de 2005 confirman esta recuperación, con un crecimiento de los visitantes, en el periodo de enero a noviembre, un 6,2% mayor que en igual periodo de 2004, lo que supone un nuevo máximo histórico de llegadas (Datos de FRONTUR - Ministerio de Industria, Comercio y Turismo).



En la evolución positiva del turismo hacia España han jugado una serie de elementos de naturaleza muy diferente, desde factores imprevisibles y coyunturales (como las catástrofes naturales que han afectado a algunos destinos internacionales) hasta factores de índole estrictamente económica, como la mejora de la situación económica en mercados emisores.

También puede apuntarse el hecho de una mayor moderación en los precios de la oferta turística española, en un contexto internacional de fuerte y creciente competencia, favorecida por la mayor transparencia que están suponiendo las nuevas tecnologías de la información (Internet).

Otro fenómeno de relevancia creciente es el auge de las compañías aéreas de bajo coste, que transportaron 14 millones de viajeros hacia España en 2004, lo que supone ya el 29,2% de las llegadas por vía aérea, con un crecimiento del 33,3% respecto a 2003.

Fruto de todos estos elementos ha sido la recuperación de algunos de los mercados tradicionales del turismo español, siendo de destacar el caso del mercado alemán, que en el año 2004 presenta, por primera vez desde el año 2000, tasas positivas de crecimiento de los flujos de turistas hacia España.

A pesar de que la revisión de los datos de Balanza de Pagos ha reducido la aportación neta del turismo a la economía respecto a la serie original, el turismo sigue configurándose como elemento básico para compensar, al menos en parte, los déficit de balanza de pagos en los que ha venido incurriendo la economía española a lo largo de las últimas décadas. En el año 2004, el saldo del turismo aportó 27,7 miles de millones de euros, lo que equivale al 46% del déficit exterior de la economía española.

Junto a esa recuperación del turismo receptor, el crecimiento económico español está animando también un incremento de los viajes hacia el exterior. Un rasgo sin embargo importante de destacar es que el turismo emisor no implica en todos los casos una minusvaloración del PIB de la economía; de hecho, sectores como las agencias de viaje o

las compañías de transporte han venido a beneficiarse también de esos flujos de los españoles hacia el exterior, compensando en parte los ya mencionados retos que implica la transformación de las estructuras productivas turísticas a nivel internacional (que suponen una reducción del peso de los intermediarios y oferentes “tradicionales” del turismo). Igualmente las nuevas tecnologías, con la reducción del papel de los intermediarios tradicionales o el auge de las líneas de bajo coste, han afectado al gasto medio de los turistas.

Por último, y como aspecto menos positivo de la recuperación del turismo, cabe mencionar los riesgos potenciales que se derivan del auge del turismo residencial (sobre-explotación de los recursos turísticos). Entre 2000 y 2004, se han construido más de 1,5 millones de viviendas en las zonas turísticas del litoral español, tendencia que se ha incrementado a lo largo de 2005.

Nota metodológica sobre la revisión de las series de la Cuenta Satélite del Turismo

Tal y como se anunció en la publicación del pasado año, la CSTE ha revisado sus estimaciones para incorporar los cambios introducidos en dos de los elementos básicos que la sustentan metodológica y estadísticamente: por un lado, los datos de “Turismo y viajes” de la Balanza de Pagos elaborada por el Banco de España, que fueron revisados en julio de 2005; por otro, la nueva base de la Contabilidad Nacional de España, que el INE ha revisado en el presente año 2005 (los primeros resultados se presentaron en mayo de 2005).

En lo que se refiere a la primera fuente, la Balanza de Pagos, tal y como se señalaba en la nota que publicó el Banco de España en julio de 2005, la revisión de las series se justifica en primer lugar, por la necesidad de incorporar nuevas fuentes en la estimación de algunas de sus rúbricas. Como es sabido, los sistemas de elaboración de las estadísticas del sector exterior, basados tradicionalmente en los registros de cobros y pagos exteriores, se vieron afectados por la adopción del euro como moneda común en los países que configuran la Unión Monetaria Europea. Para paliar esta carencia, se puso en marcha en el año 2000 la “Encuesta de gasto turístico”, proyecto conjunto del INE, el Instituto de Estudios Turísticos (IET) y el Banco de España, orientado a la medición de los gastos de los visitantes internacionales hacia España. Los resultados de esta fuente son la base para la revisión de las cifras de Balanza de Pagos.

De otra parte, existía la necesidad de aproximar las estimaciones de Balanza de Pagos a los requerimientos metodológicos del Quinto Manual del FMI, referencia internacional obligada para esta estadística.

Los resultados de estos cambios en lo que se refiere la rúbrica de “Turismo y viajes” se han recogido en el siguiente cuadro, donde se compara la serie original y la serie revisada. Como puede verse, existe una disminución del saldo de esta partida de turismo y viajes en balanza de pagos, correspondiendo la mayor variación al año 2001, en el que la nueva serie supone un 10,1% de reducción respecto a la cifra original

Resumen de los cambios introducidos en la serie de las estimaciones de Balanza de Pagos Turismo y viajes

	2000	2001	2002	2003	2004
<i>Serie original (Millones de euros)</i>	27.782	29.942	28.523	29.556	28.343
<i>Serie revisada (Millones de euros)</i>	25.992	26.926	25.870	27.037	26.604
<i>Diferencias (Millones de euros)</i>	-1.790	-3.016	-2.653	-2.519	-1.739
<i>Diferencias en % sobre cifras originales</i>	-6,4	-10,1	-9,3	-8,5	-6,1

Fuente: Banco de España y Cuenta Satélite del Turismo del INE.

En cuanto al cambio de base de la contabilidad nacional, las diferencias entre las nuevas estimaciones de la CNE-2000 y las de la anterior serie contable base 1995 (CNE-1995) cabe atribuirles a dos tipos de cambios:

- Cambios conceptuales. Se derivan de la necesaria adaptación de las cuentas nacionales españolas a los cambios introducidos en la metodología de estimación que, de acuerdo con la normativa de funcionamiento de la Unión Europea, deben seguir los países miembros: el Sistema Europeo de Cuentas Nacionales y Regionales, SEC-95. Entre los cambios más importantes hay que mencionar: la asignación de los Servicios de Intermediación Financiera Medidos Indirectamente (SIFMI) a los sectores / ramas de actividad usuarios; y la introducción de métodos encadenados de estimación de las magnitudes a precios constantes, abandonando el anterior criterio de base fija.

- Cambios estadísticos. Tienen su origen en la utilización y adaptación de nuevas fuentes estadísticas, entre las que pueden destacarse: incorporación de las estimaciones de la población basadas en los Censos de 2001; la incorporación de nuevos datos de las Cuentas de las Administraciones Públicas elaboradas por la Intervención General de la Administración del Estado, en colaboración con el Banco de España y el INE; la nueva estimación de valor de producción de los alquileres imputados (es decir, los alquileres generados por los hogares que ocupan sus propias viviendas); la ya mencionada revisión de los datos de la Balanza de Pagos elaborada por el Banco de España...

Estos cambios se han incorporado de forma operativa en unas nuevas tablas de origen y destino (sistema input/ output) para el año 2000, que a su vez fundamentan de manera esencial la CSTE.

El resultado de los cambios mencionados se ha traducido en una modificación de las estructuras y cifras de la CSTE. Las revisiones tienen diferente signo, puesto que en unos casos se han traducido en revisiones al alza de algunos de los componentes turísticos (como los alquileres inmobiliarios) y en otros, en revisiones a la baja (como en el caso de la balanza de pagos).

Cabe reseñar además que, en la medida en que el valor global del PIB de la economía, se ha elevado más que el valor generado por las actividades turísticas, se produce una disminución del peso del turismo como resultado del denominado efecto "estadístico" (al calcular el porcentaje de turismo sobre PIB, el denominador, el PIB, es mayor ahora que antes).

Nota metodológica sobre la CSTE

La Cuenta Satélite del Turismo de España (CSTE) se basa en la metodología internacional de referencia ("Cuenta Satélite del Turismo: Referencias Metodológicas" aprobada por las Naciones Unidas en Febrero de 2000). La CSTE está compuesta por un conjunto de cuentas y tablas, que presentan los distintos parámetros económicos del turismo en España para una fecha de referencia dada. Comprende tres tipos de elementos:

- Tablas de demanda, en las que se trata de caracterizar, desde el punto de vista económico, el comportamiento de los diferentes tipos de turistas (el turismo nacional frente al internacional, el tipo de bienes y servicios demandados, etc.)
- Cuentas y tablas de oferta, en las que se trata de caracterizar la estructura de producción y costes de las empresas turísticas.
- Tablas que interrelacionan la oferta con la demanda, que permiten obtener unas mediciones integradas de la aportación del turismo a la economía a través de variables macro como el PIB, la producción o el empleo.

En Junio de 2002, el INE publicó la primera aproximación a la CST realizada en España, incluyendo una metodología detallada y datos para el periodo 1996-1999. Los años posteriores, 2003 y 2004, se publicaron sendas revisiones ampliadas abarcando las series 1995-2002 y 1995-2003, respectivamente. La serie que ahora se presenta corresponde a la nueva base de cuentas nacionales (año base 2000) y actualiza y amplía a 2004 los datos precedentes.

Nota sobre calendario de estimaciones

El cambio de año base en la contabilidad nacional y los sistemas derivados, como la CSTE, ha obligado a replantear el calendario de estimaciones, ofreciéndose con esta nota un primer conjunto de estimaciones para el período 2000-2004, al que seguirá un enlace con las anteriores series hasta completar el periodo 1995-2004 serie que será publicada en la segunda mitad del año 2006.

Hay que señalar, además, que en la actualidad en INE está ultimando la estimación primera y completa del turismo de negocios en el marco de la CSTE, estimación que será incorporada en la próxima publicación, aunque no se descarta realizar un avance de resultados a lo largo del año 2006.

Más información en **INEbase** – www.ine.es Todas las notas de prensa en: www.ine.es/prensa/prensa.htm

Gabinete de prensa: Teléfonos: 91 583 93 63 / 94 08 – Fax: 91 583 90 87 - gprensa@ine.es

Área de información: Teléfono: 91 583 91 00 – Fax: 91 583 91 58 – www.ine.es/infoine
