

6 de octubre de 2020

## Proyección de Hogares 2020-2035

**El número de hogares de España crecería en más de 1,1 millones en los 15 próximos años si se mantuvieran las tendencias actuales**

**En 2035 habría más de 5,7 millones de hogares unipersonales, el 28,9% del total**

**El número de hogares aumentaría en todas las comunidades, salvo en Castilla y León y Principado de Asturias**

La Proyección de hogares 2020 - 2035 refleja el resultado que tendría la prolongación de las actuales tendencias demográficas sobre el número de hogares. Por su forma de construcción, sus resultados son coherentes con los de las Proyecciones de población difundidos previamente<sup>1</sup>.

Según esta proyección, el número de hogares residentes en España se incrementaría en 1.103.761 (un 5,9%) entre 2020 y 2035, alcanzando la cifra de 19.796.040. Durante el mismo periodo la población residente en España aumentaría en 954.497 personas (un 2,0%).

Esto implicaría la reducción del número de personas que viven en cada hogar. Así, el tamaño medio del hogar pasaría de los 2,51 actuales a 2,41 personas por hogar en 2035.

### Proyección de Hogares en España (2020-2035)

Año	Número de hogares a 1 de enero	Crecimiento absoluto en cinco años	Crecimiento relativo medio anual (%)
2020	18.692.279	294.015	0,31
2025	18.986.294	387.718	0,41
2030	19.374.012	422.028	0,44
2035	19.796.040		

### Evolución del número de hogares por tamaño

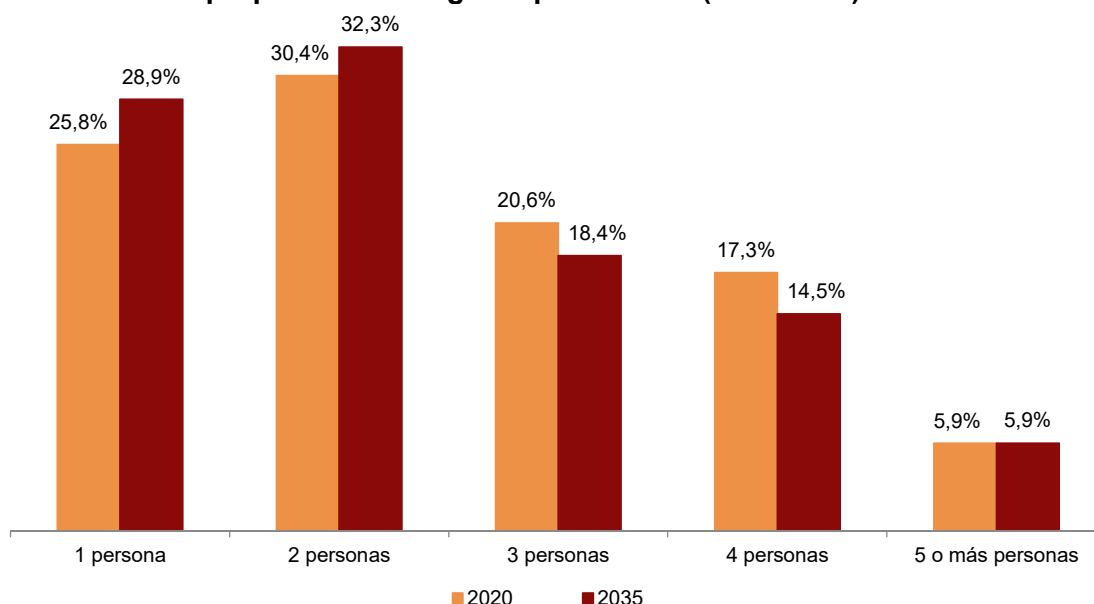
Entre 2020 y 2035 los hogares más pequeños (de una o dos personas) seguirían creciendo, mientras que los de tres y cuatro personas experimentarían una reducción. Por su parte, los de cinco o más personas también continuarían la tendencia creciente de los últimos años.

<sup>1</sup> Proyecciones de Población 2020-2070 (22 de septiembre): [https://www.ine.es/prensa/pp\\_2020\\_2070.pdf](https://www.ine.es/prensa/pp_2020_2070.pdf)

## Número de hogares por tamaño proyectados (2020-2035)

	1 de enero de 2020	1 de enero de 2035	Crecimiento 2020-2035	
			Absoluto	Relativo (%)
TOTAL	18.692.279	19.796.040	1.103.761	5,9
1 persona	4.829.600	5.712.291	882.691	18,3
2 personas	5.690.058	6.402.033	711.975	12,5
3 personas	3.848.456	3.646.082	-202.374	-5,3
4 personas	3.228.079	2.872.122	-355.957	-11,0
5 o más personas	1.096.086	1.163.512	67.426	6,2
Población en viviendas familiares	46.831.144	47.676.205	845.062	1,8
Tamaño medio del hogar	2,51	2,41	-0,10	-3,9

## Evolución de la proporción de hogares por tamaño (2020-2035)



Los hogares en los que vive una sola persona mostrarían el mayor incremento en los próximos 15 años, tanto en valores absolutos como relativos. En 2035 se sobrepasarían los 5,7 millones de hogares unipersonales (el 28,9% del total de hogares), con un incremento del 18,3% respecto a principios de 2020.

El número de personas que viven solas pasaría de representar el 10,2% de la población total en 2020 al 11,8% en 2035.

Los hogares formados por dos personas seguirían siendo el tipo más frecuente en 2035. Alcanzarían la cifra de 6,4 millones (el 32,3% del total), con un aumento del 12,5% desde 2020.

Por su parte, los hogares con tres y cuatro personas mantendrían tasas de crecimiento negativas a lo largo del periodo 2020-2035. Los de tres personas bajarían un 5,3% y los de cuatro disminuirían un 11,0%.

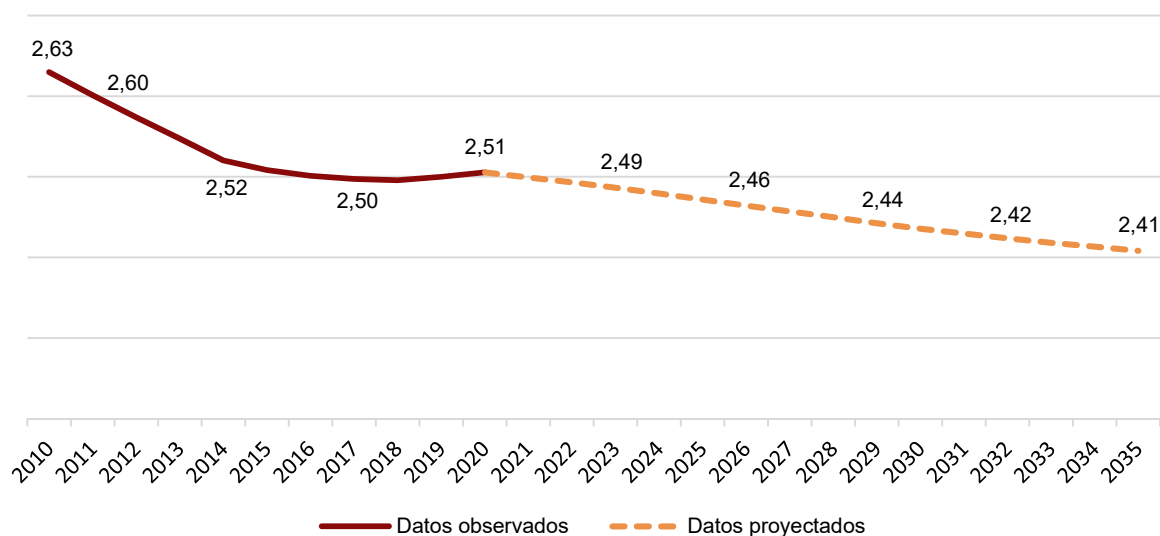
Por último, los hogares de cinco y más miembros crecerían un 6,2%, al pasar de 1,10 millones en 2020 a 1,16 millones en 2035.

## Evolución del tamaño medio del hogar

El número medio de personas por hogar ha mantenido una tendencia a la baja desde los últimos censos. Se ha reducido de las casi cuatro personas en 1970 hasta 2,9 en 2001 y desde entonces ha continuado descendiendo, salvo por un pequeño repunte en 2020.

Esta tendencia a la baja se mantendría durante todo el periodo proyectado, en el que se pasaría de un tamaño medio de 2,51 personas por hogar en 2020 a 2,41 en 2035.

## Evolución observada (2010-2019) y proyectada (2020-2035) del tamaño medio del hogar



## Proyección de hogares por comunidades autónomas

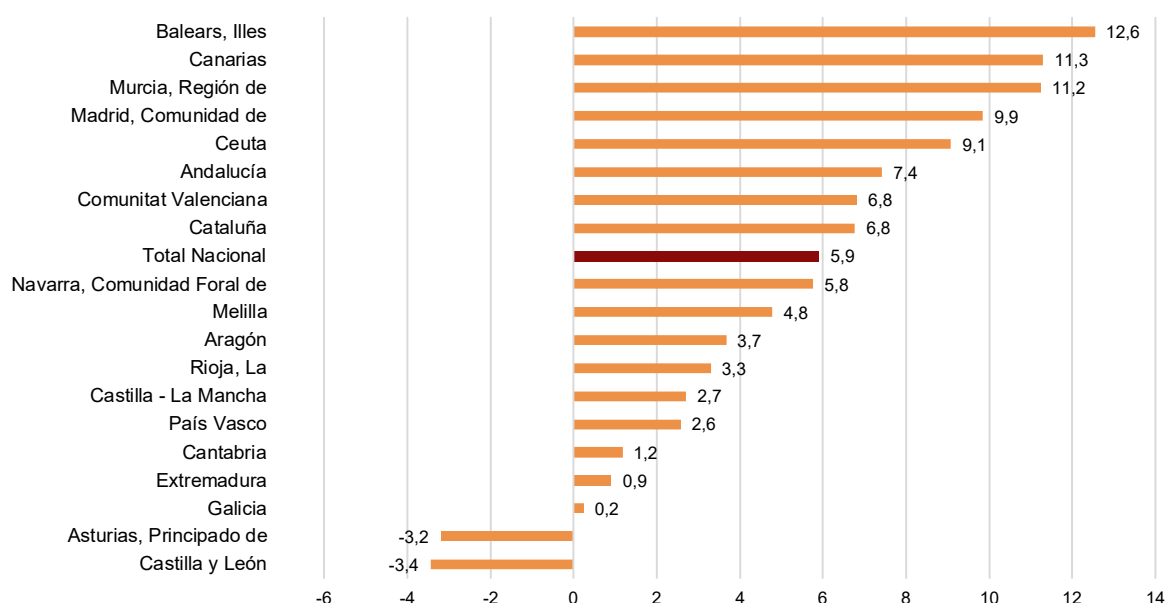
El número de hogares aumentaría en todas las comunidades autónomas a lo largo del periodo 2020-2035, salvo en Castilla y León (-3,4%) y Principado de Asturias (-3,2%).

Los mayores crecimientos en el número de hogares se darían en Illes Balears (12,6%), Canarias (11,3%) y Región de Murcia (11,2%).

El tamaño medio del hogar disminuiría en todas las comunidades, salvo en Illes Balears. Los mayores descensos se registrarían en Extremadura, Principado de Asturias y Castilla y León. Por su parte, los descensos más moderados se darían en Comunidad de Madrid, Cataluña y Comunidad Foral de Navarra.

En cuanto al porcentaje de hogares unipersonales, Principado de Asturias se situaría en cabeza (con un 36,0% del total en el año 2035), seguido de Castilla y León (34,6%) y Cantabria (33,0%). Región de Murcia sería la comunidad con menor porcentaje de hogares de una persona (24,0%), seguida de Illes Balears (24,8%) y Canarias (25,4%).

## Crecimiento proyectado del número de hogares por comunidades autónomas (2020-2035). Porcentajes



## Proyección del número de hogares por comunidades autónomas (2020-2035)

	Número total de hogares		Crecimiento 2020-2035		Tamaño medio del hogar		% de hogares unipersonales	
	2020	2035	Absoluto	Relativo (%)	2020	2035	2020	2035
TOTAL	18.692.279	19.796.040	1.103.761	5,9	2,51	2,41	25,8	28,9
Andalucía	3.243.803	3.484.277	240.474	7,4	2,59	2,42	24,0	27,7
Aragón	541.545	561.453	19.908	3,7	2,41	2,30	27,6	31,0
Asturias, Principado de	454.937	440.423	-14.514	-3,2	2,21	2,05	30,7	36,0
Balears, Illes	458.479	516.020	57.541	12,6	2,62	2,67	23,9	24,8
Canarias	852.907	949.301	96.394	11,3	2,61	2,54	24,0	25,4
Cantabria	242.445	245.292	2.847	1,2	2,38	2,22	28,4	33,0
Castilla y León	1.020.467	985.323	-35.144	-3,4	2,30	2,14	29,9	34,6
Castilla - La Mancha	787.526	808.832	21.306	2,7	2,56	2,40	24,5	28,5
Cataluña	3.028.742	3.233.558	204.816	6,8	2,50	2,46	26,0	28,3
Comunitat Valenciana	2.016.529	2.153.825	137.296	6,8	2,47	2,38	26,3	29,6
Extremadura	431.645	435.535	3.890	0,9	2,43	2,20	26,9	32,6
Galicia	1.091.843	1.094.458	2.615	0,2	2,45	2,28	26,1	30,4
Madrid, Comunidad de	2.623.525	2.882.075	258.550	9,9	2,54	2,52	25,7	27,3
Murcia, Región de	546.901	608.382	61.481	11,2	2,74	2,61	21,2	24,0
Navarra, Comunidad Foral de	258.021	272.889	14.868	5,8	2,51	2,47	27,0	28,6
País Vasco	909.072	932.464	23.392	2,6	2,38	2,27	27,9	31,9
Rioja, La	130.088	134.381	4.293	3,3	2,40	2,31	28,5	31,1
Ceuta	27.349	29.830	2.481	9,1	3,05	2,68	20,9	26,3
Melilla	26.455	27.722	1.267	4,8	3,16	3,03	18,7	20,1

## Revisiones y actualización de datos

Los datos publicados hoy actualizan la Proyección de hogares 2018-2033, cuyos resultados dejan de ser representativos.

## Nota metodológica

La Proyección de Hogares proporciona una simulación estadística del número de hogares futuros de España, de cada comunidad autónoma y de cada provincia en caso de que se prolonguen las tendencias demográficas actualmente observadas, así como de su distribución por tamaños. Los resultados son plenamente coherentes con los de las Proyecciones de Población.

Esta operación proporciona resultados relativos a los 15 años siguientes, tomando punto de partida es el número de hogares a 1 de enero de 2020.

Como fuente de información se utiliza una explotación estadística de los padrones municipales de los años previos al de elaboración, lo que permite obtener la proporción de personas, según sus características de sexo, edad y provincia de residencia, que reside en hogares de tamaño uno, dos, tres, cuatro o de cinco o más miembros.

No existe normativa reglamentaria internacional respecto a las proyecciones de hogares, de modo que las posibles proyecciones elaboradas por otros organismos internacionales responderían a sus propios propósitos, metodologías e hipótesis, y sus resultados no serían, en general, coincidentes entre sí ni con los de esta operación.

**Tipo de operación:** estadística de síntesis, elaborada a partir de resultados procedentes de diferentes fuentes sobre la evolución demográfica pasada y presente.

**Ámbito poblacional:** hogares del territorio nacional, siendo el hogar la persona o conjunto de personas que residen habitualmente en una vivienda familiar.

**Ámbito geográfico:** nacional, comunidades y ciudades autónomas y provincias.

**Período de referencia de los resultados:** se ofrecen datos de hogares a 1 de enero de los 15 años siguientes al año de elaboración.

**Frecuencia de la difusión:** bienal a partir de 2014.

Para más información se puede tener acceso a la metodología en:

[https://www.ine.es/dyngs/INEbase/es/operacion.htm?c=Estadistica\\_C&cid=1254736176954&menu=metodologia&idp=1254735572981](https://www.ine.es/dyngs/INEbase/es/operacion.htm?c=Estadistica_C&cid=1254736176954&menu=metodologia&idp=1254735572981)

Y al informe metodológico estandarizado en:

<https://www.ine.es/dynt3/metadatos/es/RespuestaDatos.html?oe=30276>

---

Más información en **INEbase** – [www.ine.es](http://www.ine.es) Twitter: [@es\\_ine](https://twitter.com/es_ine) Todas las notas de prensa en: [www.ine.es/prensa/prensa.htm](http://www.ine.es/prensa/prensa.htm)

Gabinete de prensa: **Teléfonos: 91 583 93 63 /94 08** — [gprensa@ine.es](mailto:gprensa@ine.es)

Área de información: **Teléfono: 91 583 91 00** – [www.ine.es/infoine](http://www.ine.es/infoine)

---