

Gasto en I+D interna por sector de ejecución. 2024

Sector de ejecución	Millones de euros	%	Gasto en I+D interna (% del PIB)	Variación anual ¹ %
Total	23.930,9	100,0	1,50	6,9
Empresas e IPSFL*	13.404,5	56,0	0,84	5,7
Enseñanza superior	5.961,6	24,9	0,37	4,4
Administración Pública	4.564,8	19,1	0,29	14,3

* Instituciones Privadas Sin Fines de Lucro.

El gasto en I+D interna representa el 1,50% del PIB

Los datos de la Estadística sobre Actividades en I+D cifran en 23.930,9 millones de euros el gasto en investigación y desarrollo interna en 2024. En términos relativos, este gasto representa el 1,50% del Producto Interior Bruto.

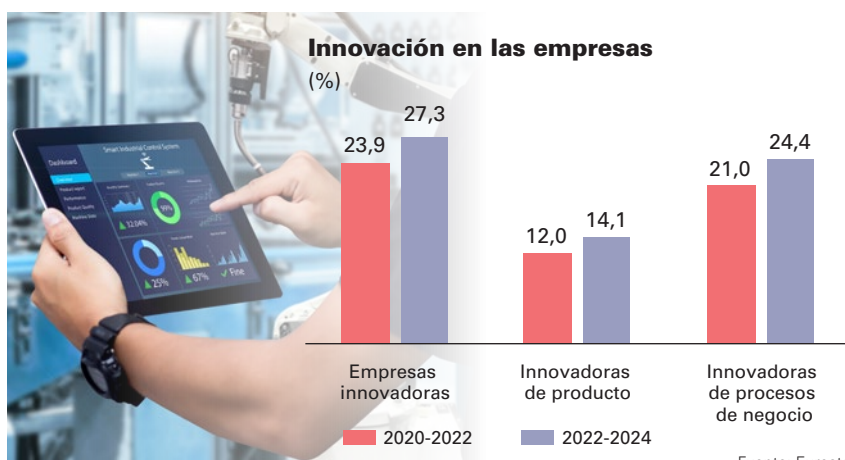
El 56,0% del gasto en investigación y desarrollo lo ejecuta el sector Empresas e IPSFL, frente a un 67,9% de media en la Eurozona.

8,5 de cada 1000 ocupados son investigadores

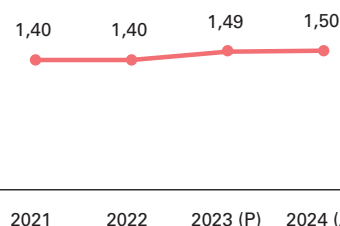
Un total de 295.290 personas en equivalencia a jornada completa (EJC) se dedican a actividades de I+D interna en 2024. La cifra de investigadores en EJC asciende a 184.382, lo que supone un 8,5 por mil del total de ocupados y un incremento del 5,3% respecto a 2023.

Aumenta el peso de las empresas innovadoras

Según la Encuesta de Innovación en las Empresas, el 27,3% de las empresas españolas han sido innovadoras en el periodo 2022-2024 frente al 23,9% del periodo anterior.



Gasto en I+D interna % PIB



(P) Datos provisional del PIB.
(A) Dato avance del PIB.

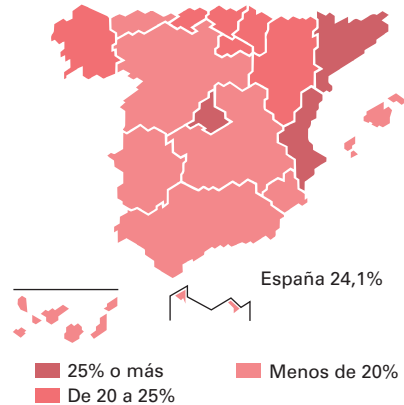
Gasto en I+D. 2024

	% PIB
Unión Europea	2,24 (e)
Suecia	3,57
Bélgica	3,36 (p)
Austria	3,26 (p)
Finlandia	3,22
Alemania	3,13 (p)
Dinamarca	3,01 (p)
Países Bajos	2,29 (p)
Francia	2,18 (p)
Eslovenia	2,16
Estonia	1,99
Chequia	1,82 (p)
Portugal	1,72 (p)
Grecia	1,54 (p)
España	1,50 (p)
Polonia	1,41 (p)
Irlanda	1,38 (p)
Italia	1,38 (p)
Croacia	1,35 (p)
Hungría	1,31 (d)
Lituania	1,04 (p)
Luxemburgo	0,99 (p)
Eslovaquia	0,98
Letonia	0,92
Bulgaria	0,77 (p)
Chipre	0,65 (p)
Malta	0,51
Rumanía	0,46 (p)

(e) Estimación.
(p) Provisional.
(d) Definición diferente.

Fuente: Eurostat

Empresas que utilizan software de Inteligencia de Negocios (BI). 2025 (%)*



* Sobre el total de empresas con conexión a Internet.

Ventas mediante comercio electrónico sobre el total de las ventas. 2025*

	%
Unión Europea	19,5
Irlanda	38,3
Dinamarca	33,3
Finlandia	30,1
Bélgica	29,5
Eslovaquia	27,4
Suecia	26,3
Chequia	25,7
Luxemburgo	23,9
Países Bajos	21,7
Hungría	21,4
Portugal	20,6
Alemania	19,1
Austria	19,0
Lituania	18,9
Croacia	18,5
España	18,3
Polonia	17,7
Eslovenia	16,8
Estonia	16,7
Italia	15,7
Malta	15,5
Francia	14,3
Chipre	13,4
Rumanía	13,2
Letonia	12,2
Grecia	9,5
Bulgaria	7,6

* Empresas de 10 o más empleados, excepto Agricultura, Minería y Sector financiero. Los datos de comercio electrónico se refieren al año anterior de la encuesta.

Fuente: Eurostat

Uso de TIC en empresas de 10 o más empleados. Primer trimestre 2025

	Porcentaje	Variación en p.p. respecto a 2024
Personal con acceso a Internet para fines empresariales	67,4	4,1
Empresas que emplean especialistas en TIC	16,8	1,1
Empresas con conexión a Internet, de la cuales:	99,0	-0,1
- Tienen sitio/página web*	84,5	2,7
- Usan medios sociales*	69,7	5,0

* Porcentaje sobre el total de empresas con conexión a Internet.

IA y Cloud computing, tecnologías en auge

Según la Encuesta sobre el uso de TIC y del comercio electrónico en las empresas, en el primer trimestre de 2025 un 84,5% de las empresas de 10 o más empleados con conexión a Internet tienen página web, un 69,7% usan medios sociales, un 44,3% utilizan computación en la nube de pago y un 21,2% utilizan tecnologías de Inteligencia Artificial.

El teletrabajo toca techo

El 16,8% de estas empresas emplea especialistas en TIC y un 37,4% permiten el teletrabajo, cifra similar al año anterior, con un 20,0% de empleados teletrabajando regularmente.

Sube un 3,5% la facturación por comercio electrónico

El 26,6% de las empresas con 10 o más empleados realizan ventas mediante comercio electrónico en 2024. El volumen de negocio generado por estas ventas alcanzó los 399.368 millones de euros, lo que representa un aumento del 3,5% respecto a 2023.



Empresas de 10 o más empleados que permiten la realización del teletrabajo por parte de sus empleados (%)

