



e



2. Demografía

n





INVENTARIO DE OPERACIONES ESTADÍSTICAS DE LA ADMINISTRACIÓN GENERAL DEL ESTADO

Cifras de población

Servicio responsable:	Instituto Nacional de Estadística (INE)
Nivel de desagregación:	Provincial
Objetivo general:	Obtención de las cifras de población residente a partir de los resultados del Movimiento Natural de la Población y la Estadística de Migraciones e información administrativa relativa a concesiones o adquisiciones de la nacionalidad española de ciudadanos extranjeros
Variables de estudio:	Población residente
Variables de clasificación:	Sexo, año de nacimiento, edad, nacionalidad y país de nacimiento
Tipo de difusión:	Publicación electrónica, Internet
Periodicidad de la difusión:	Semestral
Fuente administrativa (en su caso):	Registro de concesiones de nacionalidad española por residencia del Ministerio de Justicia
Legislación estadística de la UE:	Sí
Tablas:	2.1.1 - 2.1.7

Movimiento Natural de la Población: Nacimientos

Servicio responsable:	Instituto Nacional de Estadística (INE)
Participación de otros organismos:	Institutos de Estadística de todas las comunidades autónomas
Nivel de desagregación:	Municipal o inferior
Objetivo general:	Obtención de los resultados definitivos de nacimientos para su publicación anual
Variables de estudio:	Nacimientos
Variables de clasificación:	Edad de los padres, sexo, lugar de residencia, tiempo de gestación, peso del nacido, orden del nacimiento, profesión de la madre, profesión del padre, lugar de inscripción, nacionalidad de los padres
Tipo de difusión:	Internet, fichero de microdatos, a petición de usuario
Periodicidad de la difusión:	Anual
Periodicidad de la recogida de datos:	Mensual
Unidades:	Nacidos
Fuente administrativa (en su caso):	Libros de inscripción del Registro Civil
Legislación estadística de la UE:	Sí
Tablas:	2.2.1, 2.2.2, 2.2.11

Movimiento Natural de la Población: Defunciones

Servicio responsable:	Instituto Nacional de Estadística (INE)
Participación de otros organismos:	Institutos de Estadística de todas las comunidades autónomas
Nivel de desagregación:	Municipal o inferior
Objetivo general:	Obtención de los resultados definitivos de defunciones para su publicación anual
Variables de estudio:	Defunciones
Variables de clasificación:	Edad, sexo, estado civil, profesión, lugar de residencia, lugar del fallecimiento
Tipo de difusión:	Internet, fichero de microdatos, a petición de usuario
Periodicidad de la difusión:	Anual
Periodicidad de la recogida de datos:	Mensual
Unidades:	Defunciones
Fuente administrativa (en su caso):	Libros de inscripción del Registro Civil
Legislación estadística de la UE:	Sí
Tablas:	2.2.4, 2.2.5, 2.2.11

Movimiento Natural de la Población: Matrimonios

Servicio responsable:	Instituto Nacional de Estadística (INE)
Participación de otros organismos:	Institutos de Estadística de todas las comunidades autónomas
Nivel de desagregación:	Municipal o inferior
Objetivo general:	Obtención de los resultados definitivos de matrimonios para su publicación anual
Variables de estudio:	Matrimonios
Variables de clasificación:	Edades de los cónyuges, sexo, estado civil anterior, profesión, lugar de residencia, forma de celebración, nacionalidad de los cónyuges
Tipo de difusión:	Internet, fichero de microdatos, a petición de usuario
Periodicidad de la difusión:	Anual
Periodicidad de la recogida de datos:	Mensual
Unidades:	Matrimonios y cónyuges
Fuente administrativa (en su caso):	Libros de inscripción del Registro Civil

Tablas: 2.2.8, 2.2.9, 2.2.11

Indicadores Demográficos Básicos

Servicio responsable:	Instituto Nacional de Estadística (INE)
Nivel de desagregación:	Provincial
Objetivo general:	Información sobre las principales características de la situación demográfica actual
Variables de estudio:	Población, mortalidad, fecundidad, migración
Variables de clasificación:	Sexo, edad
Tipo de difusión:	Internet
Periodicidad de la difusión:	Anual

Tablas: 2.2.3, 2.2.6, 2.2.7, 2.2.10, 2.2.12

Tablas de Mortalidad

Servicio responsable:	Instituto Nacional de Estadística (INE)
Nivel de desagregación:	Provincial
Objetivo general:	Medición de la mortalidad y las series biométricas para la población española de acuerdo a los flujos de defunciones observados y los efectivos poblacionales residentes en cada momento, por ámbito territorial
Variables de estudio:	Población, defunciones, riesgo de muerte, probabilidad de supervivencia, supervivientes a edades cumplidas y otras series biométricas
Variables de clasificación:	Sexo, edad
Tipo de difusión:	Internet
Periodicidad de la difusión:	Anual

Tablas: 2.2.7

2. Demografía



2.1. Población

Población residente		
2.1.1.	Por sexo y comunidad autónoma y provincia. 2013-2014	43
2.1.2.	Por grupos de edad y comunidad autónoma. 2014	44
2.1.3.	Por sexo y nacionalidad. 2013-2014	45
2.1.4.	Por grupos de edad y nacionalidad. 2014	45
2.1.5.	Por sexo y lugar de nacimiento. 2013-2014	46
2.1.6.	Por nacionalidad y comunidad autónoma. 2014	46
2.1.7.	En islas, por sexo y nacionalidad. 2014	47
2.1.G.1	Pirámide de población de España. 2014	47
Censo electoral de residentes ausentes		
2.1.8.	Número de inscritos por continente. 2008-2015	48
2.1.9.	Número de inscritos por comunidad autónoma de inscripción y continente de residencia. 2015	48



2.1. Población

2.1.1. Población residente por sexo y comunidad autónoma y provincia

	A 1 de julio de 2013			A 1 de enero de 2014		
	Ambos sexos	Varones	Mujeres	Ambos sexos	Varones	Mujeres
TOTAL	46.593.236	22.933.750	23.659.486	46.512.199	22.877.461	23.634.738
Andalucía	8.387.264	4.151.341	4.235.923	8.388.875	4.150.474	4.238.401
Almería	689.966	349.486	340.480	688.888	348.597	340.291
Cádiz	1.247.150	620.877	626.273	1.247.552	620.872	626.680
Córdoba	799.002	392.528	406.474	797.769	391.933	405.837
Granada	920.898	456.967	463.932	920.484	456.567	463.917
Huelva	521.275	258.461	262.815	521.428	258.389	263.039
Jaén	658.482	327.662	330.820	656.132	326.158	329.973
Málaga	1.613.953	796.247	817.707	1.619.714	798.860	820.853
Sevilla	1.936.538	949.115	987.424	1.936.908	949.097	987.811
Aragón	1.334.503	663.294	671.209	1.331.301	661.103	670.198
Huesca	223.872	113.496	110.376	223.358	113.182	110.176
Teruel	140.303	71.579	68.724	139.390	71.039	68.352
Zaragoza	970.328	478.219	492.109	968.552	476.883	491.670
Asturias, Principado de	1.062.935	509.300	553.636	1.058.975	507.151	551.824
Baleares, Illes	1.112.736	557.538	555.198	1.115.841	558.631	557.211
Canarias	2.108.462	1.050.509	1.057.953	2.114.845	1.053.149	1.061.695
Palmas, Las	1.098.881	550.089	548.791	1.100.714	550.595	550.119
Santa Cruz de Tenerife	1.009.581	500.420	509.161	1.014.131	502.554	511.577
Cantabria	588.538	287.922	300.617	587.682	287.479	300.203
Castilla y León	2.506.320	1.241.109	1.265.211	2.495.689	1.235.495	1.260.194
Ávila	168.237	84.900	83.337	167.331	84.485	82.847
Burgos	366.989	184.823	182.166	365.296	183.820	181.475
León	486.764	237.894	248.870	484.532	236.768	247.764
Palencia	167.880	83.136	84.744	167.301	82.849	84.452
Salamanca	345.721	169.135	176.585	344.395	168.350	176.046
Segovia	160.204	81.056	79.148	159.127	80.513	78.615
Soria	93.017	47.212	45.805	92.630	46.985	45.645
Valladolid	529.885	259.727	270.157	528.675	259.085	269.590
Zamora	187.622	93.224	94.399	186.401	92.641	93.761
Castilla-La Mancha	2.083.588	1.049.481	1.034.107	2.075.197	1.044.756	1.030.441
Albacete	397.719	198.832	198.888	396.684	198.256	198.428
Ciudad Real	520.292	258.736	261.556	518.051	257.584	260.468
Cuenca	209.977	106.345	103.632	208.663	105.685	102.977
Guadalajara	255.890	130.711	125.179	255.240	130.218	125.021
Toledo	699.709	354.856	344.853	696.560	353.012	343.548
Cataluña	7.443.574	3.660.694	3.782.881	7.416.237	3.641.654	3.774.584
Barcelona	5.465.193	2.665.114	2.800.078	5.445.617	2.651.393	2.794.224
Girona	746.079	374.396	371.683	743.124	372.332	370.792
Lleida	433.779	219.926	213.853	432.169	218.835	213.334
Tarragona	798.524	401.257	397.266	795.328	399.094	396.234
Comunitat Valenciana	4.967.019	2.459.931	2.507.088	4.956.427	2.452.723	2.503.704
Alicante/Alacant	1.850.390	921.711	928.679	1.850.624	921.458	929.166
Castellón/Castelló	581.478	290.192	291.287	578.213	288.155	290.058
Valencia/València	2.535.151	1.248.028	1.287.122	2.527.590	1.243.110	1.284.480
Extremadura	1.098.248	546.442	551.807	1.096.421	545.452	550.969
Badajoz	689.415	342.166	347.248	688.647	341.689	346.958
Cáceres	408.834	204.275	204.558	407.774	203.763	204.012
Galicia	2.753.230	1.331.433	1.421.797	2.747.226	1.328.373	1.418.853
Coruña, A	1.135.455	546.429	589.026	1.133.330	545.342	587.987
Lugo	343.053	166.679	176.374	341.822	166.048	175.774
Ourense	323.276	156.133	167.143	321.801	155.401	166.400
Pontevedra	951.446	462.192	489.254	950.273	461.581	488.692
Madrid, Comunidad de	6.392.713	3.074.465	3.318.247	6.378.297	3.065.576	3.312.721
Murcia, Región de	1.461.214	734.406	726.808	1.461.803	734.055	727.749
Navarra, Comunidad Foral de	637.020	316.497	320.523	636.450	315.935	320.515
País Vasco	2.170.900	1.055.855	1.115.045	2.167.166	1.053.089	1.114.077
Araba/Álava	319.774	158.206	161.567	319.895	158.085	161.810
Bizkaia	1.144.096	552.331	591.766	1.140.285	549.932	590.353
Gipuzkoa	707.030	345.318	361.712	706.986	345.072	361.914
Rioja, La	316.825	157.376	159.449	315.223	156.245	158.979
Ceuta	84.500	43.240	41.260	84.674	43.259	41.415
Melilla	83.645	42.919	40.726	83.870	42.864	41.006

Fuente de información: Cifras de población. INE.

2.1.2. Población residente por grupos de edad y comunidad autónoma

A 1 de enero de 2014

(Continúa)

	Total	Grupos de edad									
		De 0 a	De 5 a	De 10 a	De 15 a	De 20 a	De 25 a	De 30 a	De 35 a	De 40 a	De 45 a
		4 años	9 años	14 años	19 años	24 años	29 años	34 años	39 años	44 años	49 años
TOTAL	46.512.199	2.320.612	2.478.498	2.267.843	2.140.570	2.374.617	2.749.308	3.456.208	4.032.770	3.858.819	3.689.866
Andalucía	8.388.875	446.104	490.135	449.683	435.065	489.391	532.294	637.752	710.386	683.065	672.397
Aragón	1.331.301	62.886	66.074	60.527	57.926	63.129	75.360	93.202	110.723	106.953	103.753
Asturias, Principado de	1.058.975	38.285	40.567	37.723	36.820	42.608	54.242	70.371	86.306	83.583	82.359
Baleares, Illes	1.115.841	57.115	60.362	55.163	51.351	59.123	75.736	95.999	105.619	98.934	89.092
Canarias	2.114.845	89.668	108.800	108.547	103.390	118.227	138.442	169.764	191.013	197.418	184.475
Cantabria	587.682	26.542	28.276	25.381	23.146	26.095	31.803	42.311	50.435	47.787	46.355
Castilla y León	2.495.689	97.579	104.825	101.425	101.613	116.338	134.028	160.920	187.377	189.387	196.463
Castilla-La Mancha	2.075.197	105.568	112.990	105.792	104.709	117.465	130.037	156.292	173.792	166.085	162.588
Cataluña	7.416.237	396.390	417.928	369.256	336.057	356.852	421.677	551.953	669.554	625.328	575.040
Comunitat Valenciana	4.956.427	243.982	269.984	244.616	228.371	250.597	285.499	365.085	435.451	411.964	392.447
Extremadura	1.096.421	49.222	53.514	53.972	56.315	65.868	68.634	75.011	80.402	82.958	87.624
Galicia	2.747.226	108.093	113.617	106.762	104.818	124.056	146.545	193.081	228.146	216.706	208.759
Madrid, Comunidad de	6.378.297	348.200	351.049	311.733	282.049	314.547	389.036	502.900	597.014	559.723	512.893
Murcia, Región de	1.461.803	84.757	90.783	82.831	77.900	83.861	91.953	117.947	132.507	122.529	115.239
Navarra, Comunidad Foral de	636.450	33.325	34.469	32.201	30.115	30.488	34.824	44.979	54.224	52.504	50.148
País Vasco	2.167.166	103.721	105.971	95.836	86.050	89.314	109.603	143.349	179.502	176.121	173.569
Rioja, La	315.223	15.644	16.475	14.957	14.110	15.027	17.310	22.195	27.037	25.549	24.412
Ceuta	84.674	6.098	6.283	5.467	5.115	5.803	6.213	6.641	6.902	6.327	6.267
Melilla	83.870	7.431	6.394	5.971	5.651	5.827	6.072	6.457	6.380	5.898	5.987

(Conclusión)

	Grupos de edad										
	De 50 a	De 55 a	De 60 a	De 65 a	De 70 a	De 75 a	De 80 a	De 85 a	De 90 a	De 95 a	De 100 y
	54 años	59 años	64 años	69 años	74 años	79 años	84 años	89 años	94 años	99 años	más años
TOTAL	3.333.372	2.877.803	2.491.892	2.327.434	1.809.958	1.652.238	1.403.260	825.182	333.079	75.267	13.605
Andalucía	592.437	498.676	414.500	388.679	305.805	265.551	213.987	111.813	40.667	8.519	1.967
Aragón	97.300	85.160	73.446	68.908	54.542	52.907	50.288	31.255	13.480	2.949	532
Asturias, Principado de	83.877	81.019	71.960	66.367	46.708	48.471	45.464	28.056	11.319	2.457	413
Baleares, Illes	77.497	66.037	56.996	51.444	37.999	30.703	24.501	14.423	6.111	1.425	213
Canarias	158.542	128.444	108.987	95.642	74.805	60.933	44.499	22.171	8.196	2.283	600
Cantabria	45.020	41.687	36.107	31.452	22.587	22.399	20.457	12.882	5.400	1.349	212
Castilla y León	193.715	172.640	148.424	138.632	116.183	115.433	108.828	71.469	31.604	7.324	1.483
Castilla-La Mancha	148.446	118.719	97.993	89.587	74.742	76.269	69.979	42.968	16.975	3.570	631
Cataluña	509.131	451.303	399.781	373.518	279.875	257.596	220.573	134.392	55.548	12.494	1.991
Comunitat Valenciana	353.085	304.139	271.057	258.609	206.853	177.784	139.655	79.663	30.163	6.311	1.112
Extremadura	83.958	67.794	56.534	53.292	44.288	44.915	39.411	22.242	8.341	1.777	350
Galicia	198.369	182.840	168.418	166.041	133.450	130.765	113.244	66.330	28.752	7.161	1.273
Madrid, Comunidad de	448.065	380.037	328.217	303.850	228.279	198.824	166.411	100.466	42.965	10.260	1.778
Murcia, Región de	97.363	79.380	66.896	62.030	47.585	44.673	35.308	20.063	6.712	1.316	171
Navarra, Comunidad Foral de	45.425	39.709	34.765	32.365	25.071	21.985	19.818	12.814	5.651	1.367	202
País Vasco	166.489	150.316	133.822	125.936	94.255	87.764	77.285	45.990	17.759	3.975	540
Rioja, La	23.240	20.311	17.131	15.874	12.700	11.647	10.960	6.904	3.011	622	108
Ceuta	5.835	4.862	3.591	2.811	2.284	1.894	1.384	625	213	45	11
Melilla	5.578	4.731	3.267	2.395	1.948	1.725	1.210	657	213	61	17

Fuente de información: Cifras de población. INE.



2.1. Población

2.1.3. Población residente por sexo y nacionalidad

	A 1 de julio de 2013			A 1 de enero de 2014		
	Ambos sexos	Varones	Mujeres	Ambos sexos	Varones	Mujeres
TOTAL	46.593.236	22.933.750	23.659.486	46.512.199	22.877.461	23.634.738
España	41.730.554	20.448.570	21.281.984	41.835.140	20.496.188	21.338.952
Resto de la Unión Europea	2.019.572	1.044.925	974.647	1.991.093	1.026.515	964.578
Resto de Europa	224.296	95.468	128.828	224.585	95.071	129.513
África	1.009.580	604.063	405.517	977.788	578.047	399.742
América del Norte	53.458	23.878	29.580	53.674	23.830	29.844
Centro América y Caribe	202.827	78.794	124.033	193.784	75.030	118.754
Sudamérica	1.010.430	446.675	563.755	900.226	398.068	502.158
Asia	339.120	189.448	149.672	332.354	182.672	149.682
Oceanía	2.829	1.522	1.307	2.937	1.594	1.342
Apátridas	571	408	163	618	444	173

Fuente de información: Cifras de población. INE.

2.1.4. Población residente por grupos de edad y nacionalidad. A 1 de enero de 2014

	Total	España	Resto de la Unión Europea	Resto de Europa	África	América del Norte	Centro América y Caribe	Sudamérica	Asia	Oceanía	Apátridas
TOTAL	46.512.199	41.835.140	1.991.093	224.585	977.788	53.674	193.784	900.226	332.354	2.937	618
De 0 a 4 años	2.320.612	2.054.703	67.609	9.869	117.771	1.739	6.912	33.319	28.552	98	39
De 5 a 9 años	2.478.498	2.262.862	72.081	10.374	85.361	1.611	6.405	17.461	22.180	123	42
De 10 a 14 años	2.267.843	2.062.652	69.580	8.922	51.741	1.651	9.834	46.514	16.819	99	30
De 15 a 19 años	2.140.570	1.909.383	69.931	11.382	50.211	2.041	12.356	65.780	19.365	85	36
De 20 a 24 años	2.374.617	2.067.396	108.822	13.603	61.680	5.064	19.481	70.484	27.873	158	56
De 25 a 29 años	2.749.308	2.276.953	198.122	16.960	92.610	6.869	25.874	95.784	35.814	240	82
De 30 a 34 años	3.456.208	2.841.831	238.053	23.819	130.552	7.439	28.144	143.892	42.094	318	67
De 35 a 39 años	4.032.770	3.426.811	235.512	26.562	136.892	6.169	24.880	133.413	42.059	391	80
De 40 a 44 años	3.858.819	3.375.131	196.742	23.738	102.284	5.004	20.477	99.072	35.912	388	71
De 45 a 49 años	3.689.866	3.323.207	165.280	19.213	65.498	3.895	14.735	71.861	25.836	295	45
De 50 a 54 años	3.333.372	3.070.007	129.586	18.375	38.114	3.224	9.255	49.150	15.461	182	18
De 55 a 59 años	2.877.803	2.689.595	105.455	13.915	21.339	2.333	5.220	30.551	9.213	165	17
De 60 a 64 años	2.491.892	2.352.195	92.057	9.346	10.435	1.986	3.584	17.599	4.538	140	12
De 65 a 69 años	2.327.434	2.205.507	92.692	6.695	5.214	1.515	2.598	10.408	2.687	113	6
De 70 a 74 años	1.809.958	1.719.110	70.927	5.101	3.698	1.138	1.794	6.393	1.717	73	7
De 75 a 79 años	1.652.238	1.596.733	42.133	3.511	2.580	773	1.167	4.104	1.204	31	2
De 80 a 84 años	1.403.260	1.375.024	20.823	1.910	1.149	589	647	2.466	629	18	4
De 85 a 89 años	825.182	811.472	10.099	862	431	410	297	1.331	265	13	2
De 90 a 94 años	333.079	327.476	4.271	328	146	167	96	484	105	5	0
De 95 a 99 años	75.267	73.852	1.056	85	53	46	24	131	19	1	0
De 100 y más años	13.605	13.240	264	14	30	11	4	28	13	0	0

Fuente de información: Cifras de población. INE.

2.1.5. Población residente por sexo y lugar de nacimiento

	A 1 de julio de 2013			A 1 de enero de 2014		
	Ambos sexos	Varones	Mujeres	Ambos sexos	Varones	Mujeres
TOTAL	46.593.236	22.933.750	23.659.486	46.512.199	22.877.461	23.634.738
España	40.542.150	19.930.427	20.611.723	40.553.891	19.936.993	20.616.899
Resto de la Unión Europea	2.057.490	1.048.220	1.009.269	2.027.532	1.029.187	998.345
Resto de Europa	286.885	125.984	160.901	287.964	125.797	162.167
África	1.007.268	609.138	398.131	987.674	591.746	395.928
América del Norte	93.628	42.009	51.618	94.796	42.306	52.489
Centro América y Caribe	362.459	141.977	220.483	366.338	143.291	223.047
Sudamérica	1.875.390	837.879	1.037.511	1.830.843	815.485	1.015.359
Asia	360.646	194.326	166.320	355.693	188.775	166.919
Oceanía	7.320	3.789	3.530	7.467	3.881	3.586

Fuente de información: Cifras de población. INE.

2.1.6. Población residente por nacionalidad y comunidad autónoma. A 1 de enero de 2014

	Total	España	Resto de la Unión Europea	Resto de Europa	África	América del Norte	Centro América y Caribe	Sudamérica	Asia	Oceanía	Apátridas
TOTAL	46.512.199	41.835.140	1.991.093	224.585	977.788	53.674	193.784	900.226	332.354	2.937	618
Andalucía	8.388.875	7.749.838	322.846	32.708	146.863	7.807	12.731	84.339	31.246	416	82
Aragón	1.331.301	1.179.125	77.435	3.741	35.254	944	9.132	17.736	7.864	45	25
Asturias, Ppdo de	1.058.975	1.016.416	18.492	1.584	5.167	856	3.197	10.848	2.374	38	2
Balears, Illes	1.115.841	900.892	118.411	5.853	33.518	1.642	4.954	39.832	10.497	237	5
Canarias	2.114.845	1.835.278	162.412	11.053	29.533	1.777	14.257	42.821	17.516	111	86
Cantabria	587.682	554.570	11.688	3.827	3.608	611	2.104	9.600	1.626	40	8
Castilla y León	2.495.689	2.350.659	74.637	3.168	25.693	1.627	8.611	25.472	5.723	67	33
Castilla-La Mancha	2.075.197	1.886.155	96.661	5.736	40.718	1.078	5.689	32.119	6.974	45	23
Cataluña	7.416.237	6.453.051	265.878	54.264	276.576	12.845	48.899	191.794	112.206	688	37
Comunitat Valenciana	4.956.427	4.273.210	366.673	53.672	109.923	3.843	11.382	99.862	37.380	380	102
Extremadura	1.096.421	1.060.355	17.022	533	8.954	448	1.430	5.700	1.959	15	4
Galicia	2.747.226	2.652.900	39.472	2.138	12.093	1.830	6.807	27.310	4.508	135	32
Madrid, Comunidad de	6.378.297	5.604.265	296.578	28.375	103.968	15.178	48.321	209.854	71.104	531	123
Murcia, Región de	1.461.803	1.251.841	56.477	9.184	79.345	739	3.434	55.050	5.682	34	17
Navarra, Com. Foral de	636.450	582.069	20.433	2.732	14.682	709	2.325	11.291	2.182	24	2
País Vasco	2.167.166	2.052.700	29.591	3.980	29.536	1.525	9.735	30.032	9.912	125	32
Rioja, La	315.223	278.892	14.706	1.864	9.443	151	709	6.139	3.315	5	1
Ceuta	84.674	79.719	455	28	4.070	19	36	163	184	0	0
Melilla	83.870	73.206	1.228	146	8.845	45	31	264	103	1	1

Fuente de información: Cifras de población. INE.



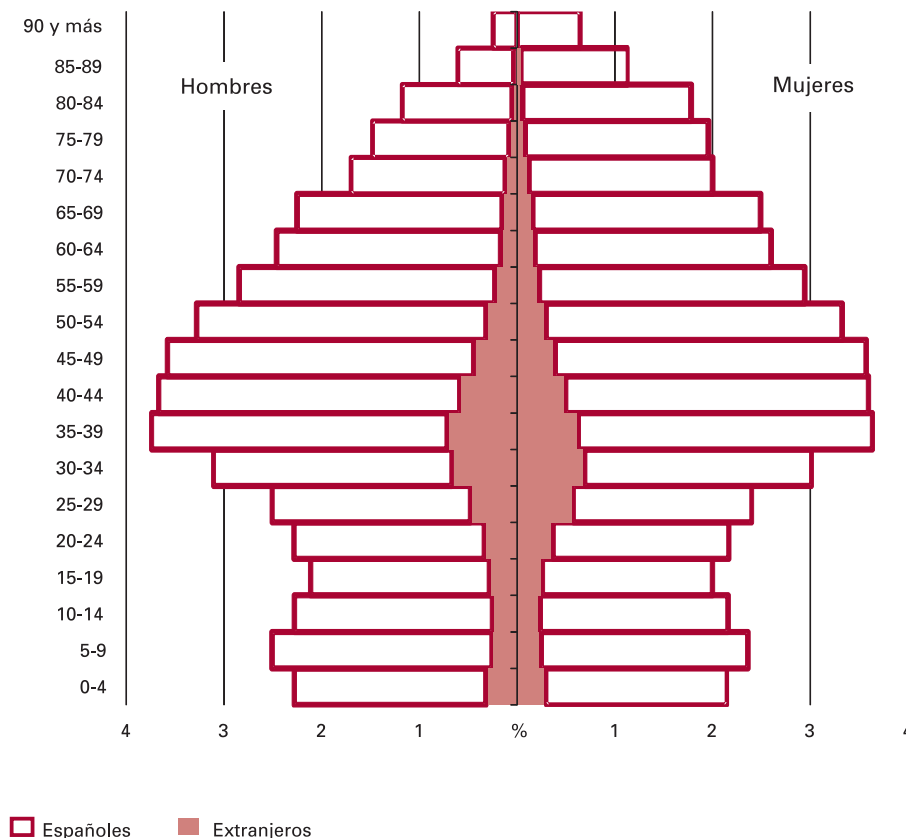
2.1. Población

2.1.7. Población residente en islas, por sexo y nacionalidad. A 1 de enero de 2014

	Total			Española			Extranjera		
	Ambos sexos	Varones	Mujeres	Ambos sexos	Varones	Mujeres	Ambos sexos	Varones	Mujeres
Balears, Illes	1.115.841	558.631	557.211	900.892	449.224	451.668	214.949	109.406	105.543
Formentera	11.884	6.305,000	5.578	8.025	4.212	3.813	3.858	2.093	1.765
Ibiza	141.011	72.680	68.331	105.648	54.208	51.439	35.363	18.472	16.891
Mallorca	869.111	432.824	436.287	706.134	350.417	355.717	162.977	82.407	80.570
Menorca	93.836	46.821	47.014	81.085	40.387	40.698	12.751	6.434	6.316
Palmas, Las	1.100.714	550.595	550.119	960.270	479.434	480.836	140.444	71.161	69.283
Fuerteventura	107.598	56.151	51.447	74.877	39.134	35.742	32.722	17.017	15.705
Gran Canaria	853.144	423.326	429.818	777.498	385.341	392.157	75.646	37.985	37.661
Lanzarote	139.972	71.118	68.854	107.895	54.959	52.937	32.076	16.159	15.917
Santa Cruz de Tenerife	1.014.131	502.554	511.577	875.008	432.328	442.679	139.123	70.226	68.897
Gomera, La	21.168	10.855	10.313	18.174	9.350	8.824	2.994	1.505	1.489
Hierro, El	10.603	5.419	5.184	9.498	4.885	4.613	1.105	534	571
Palma, La	83.874	41.785	42.090	75.596	37.709	37.887	8.278	4.076	4.202
Tenerife	898.486	444.496	453.990	771.740	380.385	391.355	126.746	64.111	62.635

Fuente de información: [Cifras de población. INE.](#)

2.1.G.1. Pirámide de población de España. A 1 de enero de 2014



Fuente: Cifras de Población. INE.

2.1.8. Censo electoral de residentes ausentes. Número de inscritos por continente. A 1 de enero

	2008	2009	2010	2011	2012	2013	2014	2015
TOTAL	1.201.433	1.237.832	1.312.646	1.416.766	1.516.646	1.609.989	1.709.901	1.807.642
África	8.712	8.902	9.565	9.812	10.359	10.645	10.854	10.974
América	699.963	738.308	801.915	889.105	966.365	1.035.601	1.107.067	1.173.042
Asia	9.760	10.427	11.906	13.103	15.167	16.952	19.276	21.309
Europa	470.179	466.956	475.332	489.974	509.435	530.842	556.183	585.194
Oceanía	12.819	13.239	13.928	14.772	15.320	15.949	16.521	17.123

DISPONIBLE en CD-ROM: Mayor desagregación.

NOTA.- Electores inscritos en el CERA de 18 o más años.

Fuente de información: [Censo Electoral de Residentes Ausentes. INE.](#)

2.1.9. Censo electoral de residentes ausentes. Número de inscritos por comunidad autónoma de inscripción y continente de residencia. A 1 de enero de 2015

	Total	África	América	Asia	Europa	Oceanía
TOTAL	1.807.642	10.974	1.173.042	21.309	585.194	17.123
Andalucía	210.556	2.366	104.741	2.163	98.679	2.607
Aragón	30.733	269	16.085	461	13.689	229
Asturias, Principado de	106.047	225	82.898	533	21.540	851
Baleares, Illes	21.316	110	14.888	428	5.788	102
Canarias	132.886	538	119.999	940	10.894	515
Cantabria	33.474	116	25.467	338	7.067	486
Castilla y León	139.285	434	89.020	919	48.009	903
Castilla-La Mancha	26.435	194	10.205	315	15.404	317
Cataluña	188.170	1.327	97.624	3.970	83.273	1.976
Comunitat Valenciana	87.263	837	35.902	1.452	48.366	706
Extremadura	25.136	118	7.784	141	16.886	207
Galicia	431.912	715	342.511	797	86.331	1.558
Madrid, Comunidad de	239.779	2.539	143.650	6.484	81.709	5.397
Murcia, Región de	26.462	151	12.016	291	13.872	132
Navarra, Comunidad Foral de	22.969	134	16.936	316	5.336	247
País Vasco	64.766	298	39.898	1.057	22.722	791
Rioja, La	13.862	50	11.642	97	2.023	50
Ceuta	2.371	405	419	92	1.434	21
Melilla	4.220	148	1.357	515	2.172	28

DISPONIBLE en CD-ROM: Mayor desagregación.

NOTA.- Electores inscritos en el CERA de 18 o más años.

Fuente de información: [Censo Electoral de Residentes Ausentes. INE.](#)



2. Demografía

2.2. Natalidad, mortalidad y nupcialidad

Nacimientos		
2.2.1.	Según residencia de la madre, por comunidad autónoma. 2006-2013	51
2.2.G.1.	Nacimientos por meses. 2013	51
2.2.2.	Según edad, estado civil y nacionalidad de la madre, orden del nacimiento y multiplicidad del parto. 2006-2013	52
2.2.3.	Indicadores de natalidad y fecundidad por comunidad autónoma. 2011-2013	53
Defunciones		
2.2.4.	Según residencia del fallecido, por comunidad autónoma. 2006-2013	53
2.2.5.	Según edad, estado civil y nacionalidad del fallecido. 2006-2013	54
2.2.G.2.	Defunciones por meses. 2013	54
2.2.6.	Indicadores de mortalidad por comunidad autónoma. 2011-2013	55
Esperanza de vida		
2.2.7.	Por comunidad autónoma. 2009-2013	55
Matrimonios		
2.2.8.	Según residencia por comunidad autónoma. 2006-2013	56
2.2.G.3.	Matrimonios por meses. 2013	56
2.2.9.	Según estado civil, edad y nacionalidad de los contrayentes. 2006-2013	57
2.2.10.	Indicadores de nupcialidad por comunidad autónoma. 2011-2013	58
Resumen general		
2.2.G.4.	Nacimientos, defunciones, matrimonios y crecimiento vegetativo. 1999-2013	58

2.2.11.	Resumen histórico de sucesos demográficos	59
2.2.12.	Resumen histórico de indicadores demográficos	60



2.2. Natalidad, mortalidad y nupcialidad

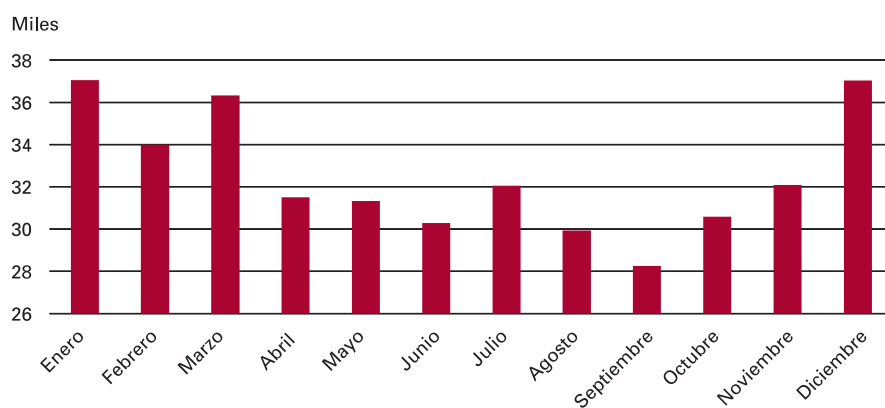
2.2.1. Nacimientos según residencia de la madre, por comunidad autónoma

	2006	2007	2008	2009	2010	2011	2012	2013
TOTAL	482.957	492.527	519.779	494.997	486.575	471.999	454.648	425.715
Andalucía	95.304	96.062	100.293	94.616	92.201	89.552	86.375	81.470
Aragón	12.280	12.859	13.675	13.062	12.940	12.610	11.980	11.662
Asturias, Principado de	7.596	7.833	8.221	8.210	7.763	7.782	7.622	6.671
Baleares, Illes	11.675	11.917	12.713	12.044	11.967	11.265	11.002	10.532
Canarias	20.668	19.740	20.672	18.952	18.305	17.423	17.201	15.859
Cantabria	5.229	5.379	5.886	5.619	5.575	5.344	5.064	4.831
Castilla y León	19.775	20.077	21.311	20.416	20.486	19.862	19.046	17.827
Castilla-La Mancha	20.389	20.875	23.038	22.322	21.998	21.364	20.382	19.068
Cataluña	82.300	84.037	89.249	85.204	84.368	81.247	77.438	71.591
Comunitat Valenciana	52.756	54.478	57.083	52.389	51.684	49.446	47.574	44.185
Extremadura	10.118	9.981	10.735	10.314	10.128	9.938	9.423	8.880
Galicia	21.392	21.752	23.175	22.537	22.047	21.594	21.089	19.727
Madrid, Comunidad de	71.912	74.837	78.792	75.957	73.878	72.023	69.374	65.343
Murcia, Región de	18.091	18.602	19.386	18.571	18.039	17.408	16.682	16.105
Navarra, Comunidad Foral de	6.551	6.595	7.029	6.844	6.778	6.747	6.731	6.075
País Vasco	20.026	20.594	21.310	20.905	21.170	21.155	20.533	19.116
Rioja, La	3.070	3.272	3.518	3.330	3.374	3.172	3.188	2.903
Ceuta	1.041	1.136	1.165	1.152	1.192	1.166	1.128	1.086
Melilla	1.122	1.112	1.252	1.273	1.359	1.455	1.516	1.509
Extranjero	1.662	1.389	1.276	1.280	1.323	1.446	1.300	1.275

DISPONIBLE en CD-ROM: Mayor desagregación.

Fuente de información: [Estadísticas del Movimiento Natural de la Población. INE.](#)

2.2.G.1. Nacimientos por meses. 2013



Fuente: Estadísticas del Movimiento Natural de la Población. INE.

2.2. Natalidad, mortalidad y nupcialidad

2.2.2. Nacimientos según edad, estado civil y nacionalidad de la madre, orden del nacimiento y multiplicidad del parto

	2006	2007	2008	2009	2010	2011	2012	2013
TOTAL	482.957	492.527	519.779	494.997	486.575	471.999	454.648	425.715
EDAD								
Menos de 15 años	167	148	178	124	131	145	143	139
De 15 años	460	516	539	460	387	414	380	391
De 16 años	1.303	1.319	1.333	1.216	1.018	932	899	857
De 17 años	2.434	2.673	2.536	2.269	2.007	1.798	1.684	1.594
De 18 años	3.917	4.079	4.357	3.732	3.472	2.929	2.716	2.410
De 19 años	5.417	5.871	6.190	5.468	4.723	4.195	3.902	3.564
De 20 a 24 años	45.953	48.260	51.925	46.503	43.668	38.676	35.934	32.251
De 25 a 29 años	116.686	115.118	118.278	107.270	100.537	92.716	86.096	78.929
De 30 a 34 años	188.203	189.191	197.976	188.909	185.759	179.677	169.939	155.810
De 35 a 39 años	100.170	105.657	114.441	116.006	120.350	124.396	124.666	120.720
De 40 a 44 años	17.153	18.450	20.714	21.466	22.887	24.553	26.535	27.313
De 45 a 49 años	1.042	1.183	1.213	1.481	1.526	1.466	1.630	1.655
De 50 y más años	52	62	99	93	110	102	124	82
ESTADO CIVIL								
Casada	345.916	343.582	347.468	324.393	313.804	295.734	277.679	251.915
No casada	137.041	148.945	172.311	170.604	172.771	176.265	176.969	173.800
Porcentaje de nacidos de madre no casada	28,4	30,2	33,2	34,5	35,5	37,3	38,9	40,8
NACIONALIDAD DE LA MADRE								
Española	403.054	399.041	411.584	392.411	386.563	379.909	367.197	346.599
Extranjera	79.903	93.486	108.195	102.586	100.012	92.090	87.451	79.116
ORDEN DEL NACIMIENTO								
1	263.140	282.910	277.218	264.774	255.786	247.454	236.913	224.542
2	171.818	160.121	189.079	178.398	178.794	175.709	169.990	156.567
3	36.642	37.058	39.949	38.459	38.682	36.802	36.094	33.693
4 y más	11.357	12.438	13.533	13.366	13.313	12.034	11.651	10.913
MULTIPLICIDAD DEL PARTO								
Sencillos	466.913	474.833	501.334	475.926	468.191	453.763	436.096	409.008
Dobles	8.510	9.254	9.696	9.965	9.653	9.629	9.796	8.870
Triples	212	231	213	234	193	167	146	119
Cuádruples o más	0	1	4	2	0	1	1	2

Fuente de información: [Estadísticas del Movimiento Natural de la Población. INE.](#)



2.2. Natalidad, mortalidad y nupcialidad

2.2.3. Indicadores de natalidad y fecundidad por comunidad autónoma

	2011			2012			2013		
	Tasa Bruta de Natalidad	Número Medio de Hijos por Mujer	Edad Media a la Maternidad	Tasa Bruta de Natalidad	Número Medio de Hijos por Mujer	Edad Media a la Maternidad	Tasa Bruta de Natalidad	Número Medio de Hijos por Mujer	Edad Media a la Maternidad
TOTAL	10,07	1,34	31,44	9,69	1,32	31,56	9,11	1,27	31,66
Andalucía	10,72	1,42	30,98	10,30	1,39	31,11	9,71	1,34	31,20
Aragón	9,38	1,34	31,74	8,94	1,30	31,91	8,74	1,30	31,94
Asturias, Principado de	7,24	1,05	31,85	7,12	1,06	31,98	6,28	0,96	31,97
Baleares, Illes	10,28	1,27	31,04	9,96	1,25	31,21	9,46	1,22	31,12
Canarias	8,40	1,07	30,72	8,22	1,07	30,82	7,52	0,99	31,02
Cantabria	9,03	1,22	31,98	8,57	1,19	32,13	8,21	1,18	32,15
Castilla y León	7,82	1,19	32,03	7,54	1,17	32,16	7,11	1,13	32,26
Castilla-La Mancha	10,16	1,39	31,32	9,71	1,35	31,38	9,15	1,30	31,58
Cataluña	10,83	1,43	31,31	10,33	1,40	31,44	9,62	1,34	31,56
Comunitat Valenciana	9,89	1,32	31,35	9,52	1,31	31,48	8,90	1,26	31,55
Extremadura	9,01	1,32	31,41	8,55	1,27	31,58	8,09	1,22	31,68
Galicia	7,79	1,08	32,15	7,63	1,08	32,15	7,17	1,04	32,33
Madrid, Comunidad de	11,24	1,35	32,00	10,80	1,33	32,09	10,22	1,30	32,23
Murcia, Región de	11,91	1,56	30,74	11,42	1,53	30,88	11,02	1,51	31,01
Navarra, Comunidad Foral de	10,57	1,43	32,12	10,53	1,46	32,21	9,54	1,36	32,34
País Vasco	9,69	1,35	32,51	9,42	1,35	32,61	8,81	1,30	32,72
Rioja, La	9,88	1,37	31,52	9,96	1,41	31,76	9,16	1,33	31,85
Ceuta	14,06	1,90	29,89	13,40	1,84	30,04	12,85	1,79	29,96
Melilla	18,15	2,49	29,55	18,34	2,53	29,54	18,04	2,49	29,63

DISPONIBLE en CD-ROM: Mayor desagregación.

NOTA.- La Tasa Bruta de Natalidad es el número de nacidos por cada mil habitantes; En el año 2013, los datos son provisionales. El Número Medio de Hijos por Mujer representa el número de hijos que tendría una mujer a lo largo de su vida si se somete a las tasas de fecundidad por edad observadas sobre la población en estudio en el año considerado, siendo la Edad Media a la Maternidad la edad promedio a la que tendría tales hijos.

Fuente: [Indicadores Demográficos Básicos. INE.](#)

2.2.4. Defunciones según residencia del fallecido, por comunidad autónoma

	2006	2007	2008	2009	2010	2011	2012	2013
TOTAL	371.478	385.361	386.324	384.933	382.047	387.911	402.950	390.419
Andalucía	62.428	65.224	65.583	64.730	64.471	65.702	68.361	65.690
Aragón	12.989	13.280	13.398	13.268	13.194	13.553	13.724	13.353
Asturias, Principado de	12.342	12.667	12.741	12.759	12.725	12.678	13.151	12.722
Baleares, Illes	7.250	7.233	7.488	7.794	7.683	7.668	8.068	7.660
Canarias	12.692	13.142	13.462	12.896	12.801	13.565	14.081	13.621
Cantabria	5.449	5.615	5.522	5.513	5.466	5.606	5.812	5.603
Castilla y León	26.150	27.353	27.392	27.148	27.097	27.075	28.259	27.507
Castilla-La Mancha	17.276	18.146	18.167	17.771	17.457	18.053	19.051	18.228
Cataluña	57.863	60.005	60.110	60.261	59.700	60.188	62.977	60.807
Comunitat Valenciana	38.569	39.971	40.059	40.085	40.129	40.788	42.303	40.519
Extremadura	10.359	10.759	10.441	10.748	10.816	10.584	11.347	11.043
Galicia	29.389	30.159	29.629	30.180	29.749	29.879	30.871	30.433
Madrid, Comunidad de	39.882	41.393	41.270	41.268	40.828	41.614	42.799	42.393
Murcia, Región de	9.708	10.072	10.399	10.331	9.976	10.197	10.680	10.115
Navarra, Comunidad Foral de	4.952	5.163	5.292	5.147	4.981	5.158	5.376	5.323
País Vasco	18.507	19.251	19.433	19.614	19.363	19.832	20.281	19.720
Rioja, La	2.653	2.846	2.860	2.745	2.855	2.885	3.023	2.871
Ceuta	479	537	497	550	536	515	487	531
Melilla	454	433	455	401	407	477	471	461
Extranjero	2.087	2.112	2.126	1.724	1.813	1.894	1.828	1.819

DISPONIBLE en CD-ROM: Mayor desagregación.

Fuente de información: [Estadísticas del Movimiento Natural de la Población. INE.](#)

2.2. Natalidad, mortalidad y nupcialidad

2.2.5. Defunciones según edad, estado civil y nacionalidad del fallecido

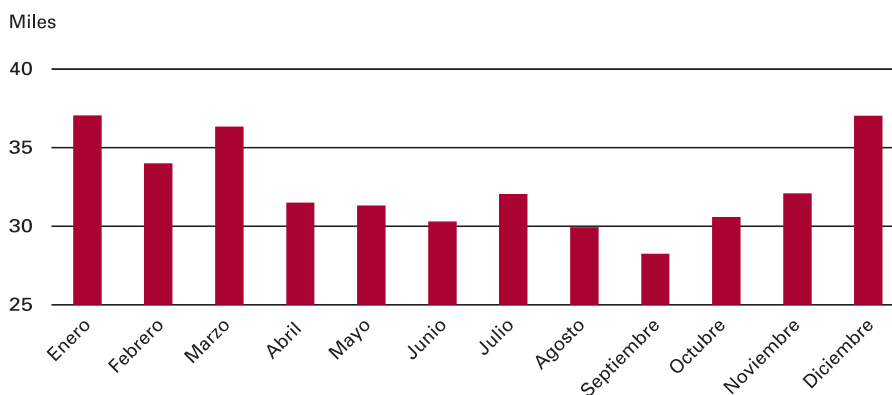
	2006	2007	2008	2009	2010	2011	2012	2013
TOTAL	371.478	385.361	386.324	384.933	382.047	387.911	402.950	390.419
EDAD								
Menos de 1 año	1.704	1.704	1.741	1.609	1.553	1.505	1.404	1.164
De 1 a 4 años	357	385	345	396	357	329	308	290
De 5 a 9 años	240	226	252	206	199	206	226	217
De 10 a 14 años	262	273	248	228	227	237	213	193
De 15 a 19 años	786	789	751	616	505	500	429	381
De 20 a 24 años	1.270	1.178	1.090	921	814	779	700	607
De 25 a 29 años	1.739	1.688	1.543	1.426	1.136	1.048	978	852
De 30 a 34 años	2.358	2.268	2.141	2.013	1.824	1.738	1.637	1.389
De 35 a 39 años	3.582	3.422	3.259	2.966	2.772	2.687	2.589	2.389
De 40 a 44 años	5.282	5.416	5.205	4.830	4.658	4.459	4.237	3.874
De 45 a 49 años	7.297	7.475	7.703	7.467	7.266	7.100	7.095	6.888
De 50 a 54 años	9.715	9.916	10.168	10.114	10.289	10.522	10.204	10.290
De 55 a 59 años	13.052	13.165	13.026	12.887	13.080	13.153	13.167	13.397
De 60 a 69 años	39.072	39.367	38.848	40.005	39.489	40.025	41.308	41.215
De 70 a 79 años	92.537	93.801	91.008	87.459	83.817	81.885	80.795	76.194
De 80 a 89 años	131.516	140.263	142.820	145.257	145.494	149.606	157.608	151.661
De 90 y más años	60.709	64.025	66.176	66.533	68.567	72.132	80.052	79.418
ESTADO CIVIL								
Casado	164.998	170.133	169.019	167.747	166.525	168.052	171.645	166.783
Soltero	51.038	52.576	52.701	51.102	49.106	49.270	50.756	48.898
Viudo	146.237	152.604	153.867	154.723	154.448	157.857	166.777	160.321
Divorciado/separado	9.205	10.048	10.737	11.361	11.968	12.732	13.772	14.417
NACIONALIDAD								
Española	361.622	374.720	375.400	374.350	371.186	376.772	391.662	379.211
Extranjera	9.856	10.641	10.924	10.583	10.861	11.139	11.288	11.208

DISPONIBLE en CD-ROM: Mayor desagregación.

NOTA.-Tabla referida a defunciones ocurridas en España.

Fuente de información: [Estadísticas del Movimiento Natural de la Población. INE.](#)

2.2.G.2. Defunciones por meses. 2013



Fuente: Estadísticas del Movimiento Natural de la Población. INE.



2.2. Natalidad, mortalidad y nupcialidad

2.2.6. Indicadores de mortalidad por comunidad autónoma

	2011				2012				2013			
	Tasa Bruta de Mortalidad	Tasa de Mortalidad Infantil			Tasa Bruta de Mortalidad	Tasa de Mortalidad Infantil			Tasa Bruta de Mortalidad	Tasa de Mortalidad Infantil		
		Total	Niños	Niñas		Total	Niños	Niñas		Total	Niños	Niñas
TOTAL	8,26	3,14	3,31	2,95	8,58	3,06	3,27	2,85	8,34	2,71	2,87	2,53
Andalucía	7,87	3,76	3,94	3,58	8,15	3,35	3,35	3,34	7,83	3,14	3,26	3,01
Aragón	10,08	4,52	6,04	2,92	10,24	2,34	2,94	1,71	10,01	1,80	2,34	1,24
Asturias, Principado de	11,79	5,53	5,91	5,10	12,28	3,67	4,03	3,28	11,97	1,65	1,47	1,84
Balears, Illes	7,00	3,55	3,93	3,14	7,31	3,00	2,86	3,14	6,88	2,75	3,15	2,34
Canarias	6,54	3,67	4,78	2,49	6,73	2,38	2,70	2,04	6,46	2,52	2,97	2,06
Cantabria	9,48	1,87	2,15	1,57	9,83	2,37	3,03	1,65	9,52	3,31	4,01	2,57
Castilla y León	10,65	3,73	4,29	3,12	11,18	2,68	3,34	1,96	10,98	3,14	3,23	3,05
Castilla-La Mancha	8,58	2,48	2,99	1,94	9,07	2,60	3,07	2,11	8,75	2,36	2,86	1,83
Cataluña	8,02	2,71	2,73	2,69	8,40	3,03	3,23	2,82	8,17	2,51	2,90	2,10
Comunitat Valenciana	8,15	2,83	3,09	2,56	8,46	2,67	3,20	2,11	8,16	2,35	2,14	2,58
Extremadura	9,59	3,62	3,81	3,41	10,30	2,23	2,47	1,97	10,06	2,03	2,44	1,60
Galicia	10,78	2,55	2,67	2,42	11,16	2,56	2,73	2,38	11,05	2,08	2,08	2,07
Madrid, Comunidad de	6,49	2,76	2,70	2,83	6,66	3,62	3,73	3,50	6,63	2,88	2,86	2,90
Murcia, Región de	6,98	3,27	3,66	2,86	7,31	4,80	5,07	4,50	6,92	3,54	3,50	3,58
Navarra, Comunidad Foral de	8,08	1,63	1,42	1,87	8,41	1,78	2,02	1,53	8,36	2,47	2,58	2,36
País Vasco	9,08	2,74	1,49	4,04	9,30	2,58	2,24	2,96	9,08	2,30	2,95	1,62
Rioja, La	8,99	4,73	5,55	3,87	9,44	2,82	3,07	2,57	9,06	3,10	2,74	3,47
Ceuta	6,21	5,15	8,12	1,82	5,78	5,32	5,02	5,66	6,28	11,05	8,91	13,33
Melilla	5,95	1,37	0,00	2,94	5,70	3,96	2,52	5,55	5,51	4,64	3,77	5,61

DISPONIBLE en CD-ROM: Mayor desagregación.

NOTA.-La Tasa Bruta de Mortalidad es el número de fallecidos por cada mil habitantes; la tasa de Mortalidad Infantil es el número de fallecidos menores de un año por cada mil nacidos.

Fuente de información: [Indicadores Demográficos Básicos. INE.](#)

2.2.7. Esperanza de vida por comunidad autónoma

	2009		2010		2011		2012		2013	
	Al nacer	A los 65 años	Al nacer	A los 65 años	Al nacer	A los 65 años	Al nacer	A los 65 años	Al nacer	A los 65 años
TOTAL	81,67	20,25	82,09	20,56	82,27	20,70	82,29	20,61	82,82	21,06
Andalucía	80,35	19,16	80,81	19,45	80,95	19,58	80,96	19,45	81,61	20,00
Aragón	82,02	20,44	82,25	20,75	82,39	20,78	82,74	20,79	83,16	21,30
Asturias, Principado de	81,09	20,01	81,21	20,23	81,37	20,50	81,55	20,39	82,23	20,81
Balears, Illes	81,16	19,84	81,63	20,22	82,00	20,43	81,92	20,26	82,69	20,75
Canarias	81,01	19,81	81,57	20,30	81,41	20,17	81,58	20,13	82,33	20,79
Cantabria	82,02	20,56	82,14	20,92	82,50	20,98	82,57	20,82	83,08	21,33
Castilla y León	82,73	21,21	82,98	21,44	83,24	21,65	83,20	21,48	83,57	21,79
Castilla-La Mancha	82,33	20,60	82,76	20,97	82,83	20,91	82,73	20,76	83,17	21,22
Cataluña	81,94	20,43	82,33	20,74	82,61	20,92	82,53	20,77	83,08	21,22
Comunitat Valenciana	81,33	19,87	81,61	20,14	81,83	20,27	81,91	20,26	82,50	20,74
Extremadura	81,09	19,67	81,22	19,89	81,79	20,34	81,45	19,97	81,89	20,28
Galicia	81,51	20,55	82,02	20,84	82,19	20,98	82,29	20,93	82,69	21,18
Madrid, Comunidad de	82,98	21,18	83,48	21,52	83,72	21,68	83,74	21,78	84,26	22,12
Murcia, Región de	80,92	19,36	81,63	19,96	81,73	20,07	81,73	19,95	82,35	20,66
Navarra, Comunidad Foral de	82,95	21,08	83,76	21,61	83,55	21,54	83,48	21,49	83,63	21,70
País Vasco	82,02	20,63	82,49	20,98	82,52	21,05	82,79	21,06	83,22	21,51
Rioja, La	82,58	20,93	83,00	20,96	82,91	21,00	82,69	20,86	83,63	21,64
Ceuta	78,21	17,90	78,49	18,21	79,54	18,73	80,58	18,93	79,60	18,85
Melilla	80,92	19,59	81,52	19,52	80,00	18,40	80,42	19,15	80,95	19,37

DISPONIBLE en CD-ROM: Mayor desagregación.

Fuente de información: [Tablas de Mortalidad e Indicadores Demográficos Básicos. INE.](#)

2.2. Natalidad, mortalidad y nupcialidad

2.2.8. Matrimonios según residencia, por comunidad autónoma

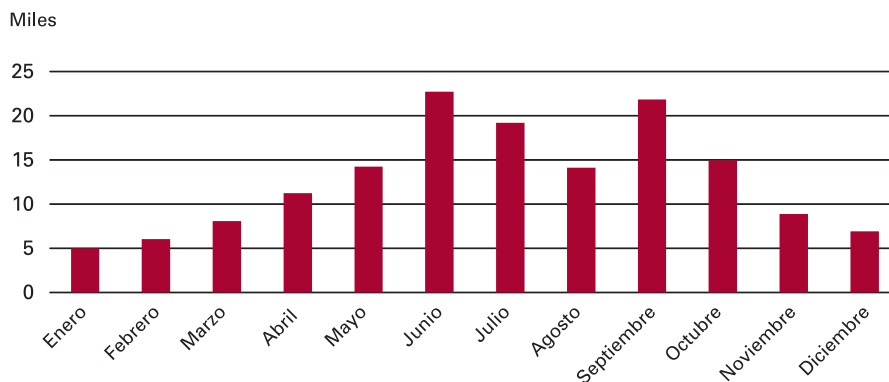
	2006	2007	2008	2009	2010	2011	2012	2013
TOTAL	203.453	201.579	194.022	174.062	167.247	159.798	165.101	153.375
Andalucía	41.156	40.056	37.924	31.782	29.345	27.812	29.160	26.003
Aragón	5.500	5.308	5.046	4.719	4.437	4.268	4.665	4.323
Asturias, Principado de	4.810	4.857	4.775	4.485	4.233	3.884	3.968	3.327
Baleares, Illes	4.260	4.345	4.138	4.151	3.947	3.950	3.925	3.942
Canarias	6.796	6.403	6.338	5.916	5.457	5.432	5.679	5.980
Cantabria	2.822	2.948	2.936	2.581	2.500	2.184	2.326	1.936
Castilla y León	9.594	9.809	9.338	8.569	8.208	7.604	8.142	7.184
Castilla-La Mancha	8.833	8.983	8.889	7.768	7.372	7.127	7.417	6.498
Cataluña	30.970	30.545	30.509	27.587	27.176	25.747	26.509	25.342
Comunitat Valenciana	22.896	22.210	20.812	18.142	17.179	16.434	16.855	16.070
Extremadura	4.671	4.419	4.398	4.178	3.849	3.511	3.644	3.110
Galicia	11.072	11.111	10.793	9.853	9.707	9.164	9.420	8.491
Madrid, Comunidad de	27.684	28.000	26.583	24.505	24.603	24.306	24.526	23.878
Murcia, Región de	6.484	6.647	5.765	5.125	4.996	4.656	4.867	4.375
Navarra, Comunidad Foral de	2.727	2.705	2.681	2.492	2.285	2.218	2.232	2.097
País Vasco	9.194	9.062	9.039	8.493	8.380	8.086	7.939	7.189
Rioja, La	1.373	1.354	1.323	1.205	1.126	1.069	1.111	994
Ceuta	325	373	366	397	397	445	407	383
Melilla	399	525	470	409	444	323	381	311
Extranjero	1.887	1.919	1.899	1.705	1.606	1.578	1.928	1.942

DISPONIBLE en CD-ROM: Mayor desagregación.

NOTA.- Se incluyen únicamente los matrimonios de diferente sexo celebrados en España.

Fuente de información: [Estadísticas del Movimiento Natural de la Población. INE.](#)

2.2.G.3. Matrimonios por meses. 2013



Fuente: Estadísticas del Movimiento Natural de la Población. INE.



2.2. Natalidad, mortalidad y nupcialidad

2.2.9. Matrimonios según estado civil, edad y nacionalidad de los contrayentes

	2006	2007	2008	2009	2010	2011	2012	2013
TOTAL	203.453	201.579	194.022	174.062	167.247	159.798	165.101	153.375
ESTADO CIVIL								
Soltero con soltera	171.613	167.901	159.323	139.054	131.314	124.717	128.732	117.204
Estado civil anterior del varón								
Soltero	181.875	178.386	170.161	150.031	142.510	135.530	139.926	128.216
Viudo	1.864	1.783	1.785	1.794	1.655	1.662	1.738	1.584
Divorciado-separado	19.714	21.410	22.076	22.237	23.082	22.606	23.437	23.575
Estado civil anterior de la mujer								
Soltera	184.267	181.237	172.839	152.537	144.941	137.614	141.939	130.256
Viuda	1.116	1.088	1.035	1.125	1.048	1.020	988	943
Divorciada-separada	18.070	19.254	20.148	20.400	21.258	21.164	22.174	22.176
EDAD DE LOS CONTRAYENTES								
Edad del varón								
Menos de 20	573	472	403	336	249	215	218	192
De 20 a 24	11.016	9.990	8.897	7.355	6.143	4.893	4.301	3.634
De 25 a 29	67.904	62.769	56.016	44.556	37.901	32.618	31.746	25.540
De 30 a 34	68.188	69.047	67.352	60.326	58.026	55.492	56.000	49.468
De 35 a 39	27.451	29.408	29.806	29.290	30.784	31.235	34.149	34.124
De 40 a 49	18.442	19.648	20.369	20.377	21.707	22.449	24.431	25.509
De 50 a 59	6.477	6.853	7.379	7.672	8.094	8.314	9.096	9.324
De 60 y más años	3.402	3.392	3.800	4.150	4.343	4.582	5.160	5.584
Edad de la mujer								
Menos de 20	2.293	2.061	1.747	1.673	1.362	1.116	1.025	870
De 20 a 24	25.171	22.696	20.324	16.223	13.339	11.088	10.089	8.287
De 25 a 29	82.986	78.818	71.912	58.627	52.090	46.239	46.395	38.585
De 30 a 34	54.937	57.651	57.266	53.912	53.310	51.861	53.016	48.760
De 35 a 39	19.573	20.806	21.949	21.970	23.806	24.791	27.143	27.607
De 40 a 49	13.558	14.397	15.131	15.501	16.695	17.400	19.181	20.514
De 50 a 59	3.846	4.041	4.443	4.880	5.333	5.818	6.524	6.827
De 60 y más años	1.089	1.109	1.250	1.276	1.312	1.485	1.728	1.925
NACIONALIDAD								
Entre españoles	179.534	175.525	165.968	144.782	139.484	134.430	141.338	130.717
Entre extranjeros	7.975	8.169	8.266	7.839	7.327	6.318	5.725	5.063
Mixtos	15.944	17.885	19.788	21.441	20.436	19.050	18.038	17.595

NOTA.- Se incluyen únicamente los matrimonios de diferente sexo celebrados en España.

Fuente de información: [Estadísticas del Movimiento Natural de la Población. INE.](#)

2.2. Natalidad, mortalidad y nupcialidad

2.2.10. Indicadores de nupcialidad por comunidad autónoma

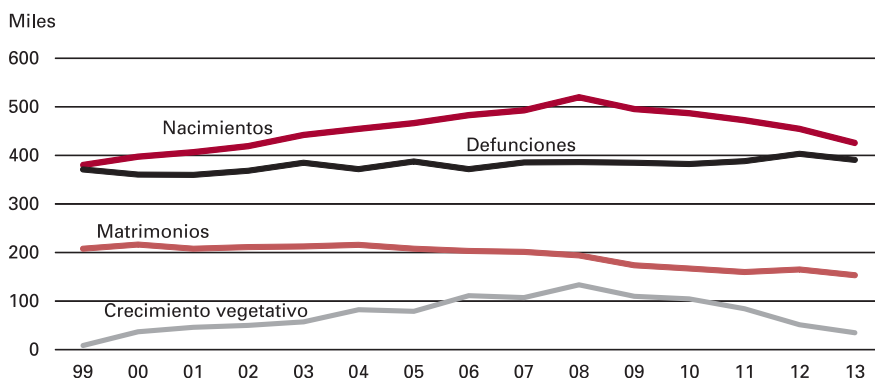
	2011			2012			2013		
	Tasa Bruta de Nupcialidad	Edad Media al Matrimonio		Tasa Bruta de Nupcialidad	Edad Media al Matrimonio		Tasa Bruta de Nupcialidad	Edad Media al Matrimonio	
		Varones	Mujeres		Varones	Mujeres		Varones	Mujeres
TOTAL	3,46	36,11	33,04	3,56	36,31	33,30	3,32	36,88	33,86
Andalucía	3,39	35,11	32,01	3,53	35,28	32,27	3,15	36,06	32,92
Aragón	3,21	35,99	33,05	3,52	36,05	33,23	3,28	36,53	33,61
Asturias, Principado de	3,66	36,15	33,27	3,75	36,52	33,50	3,16	36,98	33,93
Baleares, Illes	3,72	37,60	34,16	3,65	38,25	34,73	3,66	38,73	35,28
Canarias	2,72	38,40	34,69	2,82	38,63	35,03	2,94	39,20	35,66
Cantabria	3,74	36,21	32,92	3,97	35,64	32,78	3,33	36,76	33,65
Castilla y León	3,02	35,84	33,04	3,25	35,82	33,13	2,89	36,28	33,58
Castilla-La Mancha	3,43	34,94	32,03	3,57	35,07	32,11	3,15	35,71	32,79
Cataluña	3,55	37,19	33,91	3,65	37,42	34,31	3,50	37,76	34,64
Comunitat Valenciana	3,37	36,38	33,14	3,46	36,69	33,44	3,31	37,08	33,97
Extremadura	3,22	34,00	31,55	3,35	34,31	31,81	2,86	34,83	32,48
Galicia	3,34	35,62	32,68	3,44	35,94	33,00	3,11	36,41	33,50
Madrid, Comunidad de	3,91	36,60	33,70	3,92	36,75	33,92	3,83	37,35	34,48
Murcia, Región de	3,24	35,16	31,85	3,39	35,36	32,16	3,04	35,87	32,66
Navarra, Comunidad Foral de	3,51	35,31	32,55	3,54	35,74	32,87	3,33	35,86	33,28
País Vasco	3,76	36,12	33,46	3,70	36,27	33,67	3,36	36,90	34,31
Rioja, La	3,40	35,75	32,61	3,54	36,04	33,13	3,17	35,97	33,51
Ceuta	5,40	35,13	29,18	4,86	35,44	29,93	4,53	34,82	29,42
Melilla	4,07	34,20	28,82	4,61	33,75	28,42	3,73	33,38	28,49

DISPONIBLE en CD-ROM: Mayor desagregación.

NOTA.- La Tasa Bruta de Nupcialidad es el número de matrimonios por cada mil habitantes; la Edad Media al Matrimonio representa la edad a la que contraería matrimonio una persona si a lo largo de su vida se somete a las tasas de nupcialidad por edad observadas sobre la población en estudio en el año considerado.

Fuente: *Indicadores Demográficos Básicos*. INE.

2.2.G.4. Nacimientos, defunciones, matrimonios y crecimiento vegetativo



Fuente: Estadísticas del Movimiento Natural de la Población. INE.



2.2. Natalidad, mortalidad y nupcialidad

2.2.11. Resumen histórico de sucesos demográficos

	Nacimientos ¹			Defunciones ²			Partos			Muertes fetales tardías ³			Matrimonios
	Total	Niños	Niñas	Total	Varones	Mujeres	Sencillos	Dobles	Triples o más	Total	Varones	Mujeres	
Año 1900	627.848	329.423	298.425	536.716	274.369	262.347	616.941	5.427	41	15.303	9.045	6.258	161.201
Año 1910	646.975	338.854	308.121	456.158	232.169	223.989	652.162	5.414	52	16.172	9.366	6.539	139.477
Año 1920	585.963	306.616	279.347	482.752	246.619	236.133	592.158	4.670	47	15.677	9.087	6.590	175.677
Año 1930	660.860	342.402	318.458	394.488	203.774	190.714	669.851	6.296	64	21.778	12.838	8.940	173.954
Año 1940	627.757	324.116	303.641	424.888	233.513	191.375	633.742	6.480	68	19.153	11.328	7.825	215.790
Año 1950	558.965	286.806	272.159	300.989	154.203	146.786	566.487	5.528	58	18.753	10.950	7.803	209.006
Año 1960	654.537	336.675	317.862	262.260	133.201	129.059	665.529	6.491	55	24.140	14.436	9.704	235.917
Año 1970	656.102	337.252	318.850	280.170	144.169	136.001	660.905	5.915	59	16.810	9.626	7.184	247.492
Año 1975	669.378	346.386	322.992	298.192	155.471	142.721	665.075	5.839	69	7.584	4.219	3.365	271.347
Año 1976	677.456	349.232	328.224	299.007	155.979	143.028	672.935	5.815	60	7.291	3.980	3.311	260.974
Año 1977	656.357	339.101	317.256	294.324	153.870	140.454	651.674	5.593	54	6.667	3.622	3.045	262.015
Año 1978	636.892	329.779	307.113	296.781	155.541	141.240	632.073	5.256	53	5.853	3.172	2.681	258.070
Año 1979	601.992	310.911	291.081	291.213	153.573	137.640	597.223	4.908	62	5.234	2.812	2.422	246.349
Año 1980	571.018	296.224	274.794	289.344	152.225	137.119	566.763	4.266	61	4.460	2.435	2.025	220.674
Año 1981	533.008	278.175	254.833	293.386	154.437	138.949	526.925	4.786	205	4.107	2.211	1.896	202.037
Año 1982	515.706	268.639	247.067	286.655	151.048	135.607	508.070	5.124	300	3.512	1.858	1.654	193.319
Año 1983	485.352	251.585	233.767	302.569	158.375	144.194	481.570	3.349	78	3.151	1.740	1.411	196.155
Año 1984	473.281	246.051	227.230	299.409	158.515	140.894	469.029	3.463	73	2.894	1.582	1.312	197.542
Año 1985	456.298	236.229	220.069	312.532	164.834	147.698	452.290	3.376	53	2.907	1.640	1.267	199.658
Año 1986	438.750	227.176	211.574	310.413	162.961	147.452	434.003	3.582	53	2.581	1.434	1.147	207.929
Año 1987	426.782	221.297	205.485	310.073	163.891	146.182	421.548	3.624	63	2.211	1.222	989	215.771
Año 1988	418.919	216.707	202.212	319.437	168.734	150.703	413.818	3.493	59	2.064	1.065	999	219.027
Año 1989	408.434	211.201	197.233	324.796	172.364	152.432	402.903	3.519	94	1.799	973	826	221.470
Año 1990	401.425	207.495	193.930	333.142	176.779	156.363	395.580	3.580	98	1.617	909	708	220.533
Año 1991	395.989	204.878	191.111	337.691	179.344	158.347	390.066	3.590	101	1.564	883	681	218.121
Año 1992	396.747	204.727	192.020	331.515	177.087	154.428	390.746	3.655	93	1.602	841	761	217.512
Año 1993	385.786	199.406	186.380	339.661	180.512	159.149	379.452	3.745	92	1.439	785	654	201.463
Año 1994	370.148	191.055	179.093	338.242	179.924	158.318	363.140	4.009	123	1.387	718	669	199.731
Año 1995	363.469	187.399	176.070	346.227	184.488	161.739	356.066	4.167	106	1.254	686	568	200.688
Año 1996	362.626	186.698	175.928	351.449	186.901	164.548	354.729	4.433	147	1.422	774	648	194.084
Año 1997	369.035	190.112	178.923	349.521	185.095	164.426	360.743	4.649	172	1.531	787	744	196.499
Año 1998	365.193	188.997	176.196	360.511	190.218	170.293	356.378	4.820	195	1.416	761	655	207.041
Año 1999	380.130	195.742	184.388	371.102	195.255	175.847	370.003	5.457	223	1.463	817	646	208.129
Año 2000	397.632	205.596	192.036	360.391	189.468	170.923	386.336	5.975	273	1.479	821	658	216.451
Año 2001	406.380	208.787	197.593	360.131	189.714	170.417	394.507	6.234	313	1.541	831	710	208.057
Año 2002	418.846	215.995	202.851	368.618	193.269	175.349	405.512	6.929	312	1.470	784	686	211.522
Año 2003	441.881	227.584	214.297	384.828	199.897	184.931	427.457	7.499	305	1.494	792	702	212.300
Año 2004	454.591	234.875	219.716	371.934	194.928	177.006	439.806	7.712	266	1.438	774	664	216.149
Año 2005	466.371	240.201	226.170	387.355	201.769	185.586	450.831	8.225	209	1.538	838	700	209.415
Año 2006	482.957	249.184	233.773	371.478	194.154	177.324	466.913	8.510	212	1.612	841	771	207.766
Año 2007	492.527	253.895	238.632	385.361	201.136	184.225	474.833	9.254	232	1.511	792	719	204.772
Año 2008	519.779	268.377	251.402	386.324	199.647	186.677	501.334	9.696	217	1.602	860	742	197.216
Año 2009	494.997	255.954	239.043	384.933	199.095	185.838	475.926	9.965	236	1.569	848	721	177.144
Año 2010	486.575	250.727	235.848	382.047	198.121	183.926	468.191	9.653	193	1.501	756	745	170.440
Año 2011	471.999	243.292	228.707	387.911	199.854	188.057	453.763	9.629	168	1.527	803	724	163.338
Año 2012	454.648	234.386	220.262	402.950	205.920	197.030	436.096	9.796	147	1.483	806	677	168.556
Año 2013	425.715	219.056	206.659	390.419	199.834	190.585	409.008	8.870	121	1.398	733	665	156.446

DISPONIBLE en CD-ROM: Mayor desagregación.

1 Nacimientos ocurridos en España. Para los años anteriores a 1975, no se contabilizan los nacidos con vida que fallecieron antes de las 24 horas.

2 Defunciones ocurridas en España. Para los años anteriores a 1975 no se contabilizan los fallecidos antes de las primeras 24 horas de vida.

3 Se contabilizan los nacidos muertos con más de 0,5 Kg. de peso o, en su defecto, con más de 22 semanas de gestación, siempre que figuren inscritos en el Registro Civil. Para los años anteriores a 1975 se contabilizan además los fallecidos durante las primeras 24 horas de vida.

Fuente de información: [Estadísticas del Movimiento Natural de la Población Española. INE.](#)

2.2. Natalidad, mortalidad y nupcialidad

2.2.12. Resumen histórico de indicadores demográficos

	Tasas brutas (sucesos por 1.000 habitantes)			Tasa de Mortalidad Infantil	Saldo vegetativo por mil habitantes
	Natalidad	Mortalidad	Nupcialidad		
Año 1900	33,73	28,83	8,66	204,45	4,90
Año 1910	32,36	22,82	6,98	149,30	9,55
Año 1920	27,40	22,57	8,21	156,20	4,83
Año 1930	27,91	16,66	7,35	117,10	11,25
Año 1940	24,13	16,33	8,30	108,75	7,80
Año 1950	19,88	10,70	7,43	57,01	9,17
Año 1960	21,40	8,58	7,71	35,50	12,83
Año 1970	19,32	8,25	7,29	20,78	11,07
Año 1975	18,73	8,33	7,60	18,89	10,40
Año 1976	18,74	8,26	7,18	17,11	10,48
Año 1977	17,93	8,03	7,13	16,03	9,90
Año 1978	17,20	7,99	6,94	15,26	9,21
Año 1979	16,13	7,79	6,57	14,27	8,34
Año 1980	15,21	7,69	5,86	12,34	7,52
Año 1981	14,11	7,75	5,33	12,45	6,36
Año 1982	13,58	7,53	5,07	11,27	6,05
Año 1983	12,72	7,91	5,13	10,89	4,81
Año 1984	12,35	7,79	5,14	9,85	4,56
Año 1985	11,87	8,12	5,17	8,92	3,75
Año 1986	11,37	8,01	5,37	9,16	3,36
Año 1987	11,04	7,97	5,55	8,83	3,06
Año 1988	10,81	8,20	5,62	7,99	2,60
Año 1989	10,52	8,33	5,67	7,76	2,19
Año 1990	10,32	8,54	5,64	7,58	1,78
Año 1991	10,16	8,64	5,57	7,17	1,52
Año 1992	10,15	8,45	5,53	7,04	1,70
Año 1993	9,84	8,63	5,10	6,67	1,21
Año 1994	9,40	8,56	5,04	6,02	0,85
Año 1995	9,23	8,73	5,05	5,46	0,50
Año 1996	9,17	8,84	4,87	5,51	0,32
Año 1997	9,31	8,77	4,92	5,00	0,54
Año 1998	9,17	9,01	5,16	4,80	0,16
Año 1999	9,50	9,23	5,17	4,43	0,27
Año 2000	9,85	8,89	5,33	4,34	0,96
Año 2001	9,95	8,78	5,07	4,02	1,17
Año 2002	10,08	8,84	5,06	4,10	1,25
Año 2003	10,44	9,06	4,99	3,89	1,38
Año 2004	10,57	8,62	5,00	3,95	1,95
Año 2005	10,65	8,82	4,76	3,72	1,83
Año 2006	10,85	8,33	4,64	3,49	2,52
Año 2007	10,86	8,47	4,48	3,43	2,39
Año 2008	11,28	8,36	4,25	3,31	2,92
Año 2009	10,65	8,26	3,78	3,20	2,38
Año 2010	10,42	8,17	3,62	3,16	2,26
Año 2011	10,07	8,26	3,46	3,14	1,81
Año 2012	9,69	8,58	3,56	3,06	1,12
Año 2013	9,11	8,34	3,32	2,71	0,77

NOTA.-Los indicadores anteriores a 1975 están calculados contabilizando todos los eventos demográficos ocurridos en España, con independencia del lugar de residencia, y sin contabilizar como nacimientos los nacidos vivos que murieron en las primeras 24 horas de vida ni como defunciones las que se produjeron en las primeras 24 horas de vida; la Tasa de Mortalidad Infantil es el número de defunciones de menores de un año por cada mil nacidos.

Fuente: [Indicadores Demográficos Básicos. INE.](#)