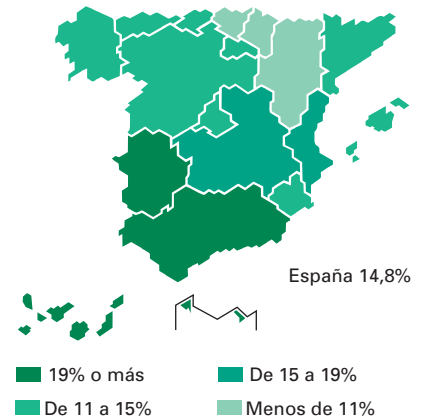




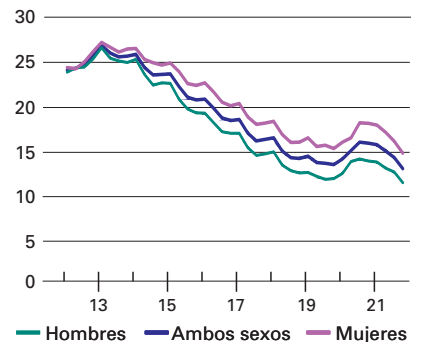
## Población de 16 y más años según su relación con la actividad laboral y sexo. 2021

	Miles de personas	Variación interanual %
<b>Ambos sexos</b>		
<b>Total</b>	<b>39.654,2</b>	<b>0,2</b>
Activos	23.203,2	2,1
- Ocupados	19.773,6	3,0
- Parados	3.429,6	-2,9
Inactivos	16.451,0	-2,3
<b>Hombres</b>		
<b>Total</b>	<b>19.270,8</b>	<b>0,1</b>
Activos	12.250,6	1,2
- Ocupados	10.651,7	2,1
- Parados	1.598,9	-4,8
Inactivos	7.020,2	-1,6
<b>Mujeres</b>		
<b>Total</b>	<b>20.383,5</b>	<b>0,2</b>
Activas	10.952,6	3,1
- Ocupadas	9.121,9	4,0
- Paradas	1.830,7	-1,1
Inactivas	9.430,9	-2,9

## Tasa de paro. 2021 (%)



## Tasa de paro (%)

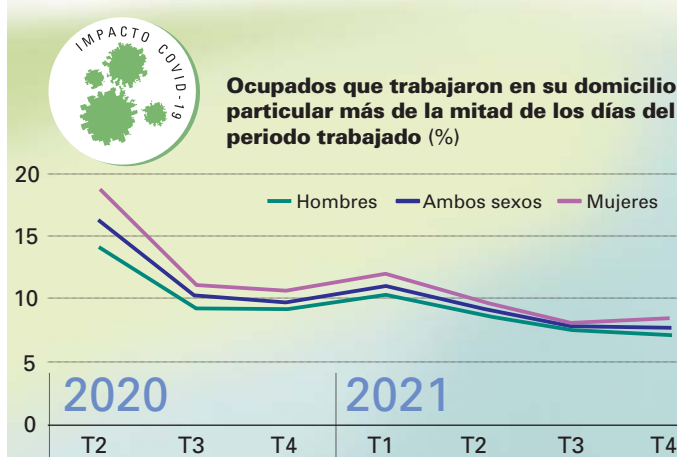


## 23,2 millones de personas se encuentran en activo

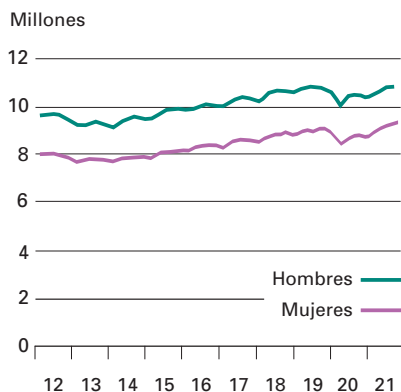
Según la Encuesta de Población Activa, el número de activos sube 2,1% durante 2021, y se sitúa en 23,2 millones de personas.

La tasa de paro es del 14,8% (16,7% entre las mujeres y 13,1% entre los hombres). En once comunidades autónomas el dato es inferior a ese valor.

En el último trimestre de 2020 un 7,9% de los ocupados trabajaron en el domicilio más de la mitad de los días frente al 16,2% en el segundo trimestre.



**Población ocupada**



**Duración de la vida laboral 2020**

	Años
<b>Unión Europea</b>	<b>35,7</b>
Suecia	42,0
Países Bajos	41,0
Dinamarca	40,0
Estonia	39,2
Alemania	39,1
Finlandia	38,8
Portugal	37,6
Austria	37,5
Lituania	37,4
Letonia	37,3
Chipre	37,1
Irlanda	36,9
Malta	36,9
Chequia	36,0
Eslovenia	35,7
Francia	35,2
<b>España</b>	<b>34,8</b>
Hungría	34,4
Luxemburgo	34,1
Rumanía	34,0
Eslovaquia	34,0
Polonia	33,6
Bulgaria	33,5
Bélgica	33,4
Grecia	32,8
Croacia	32,8
Italia	31,2

Fuente: Eurostat

**Ocupados por situación profesional. 2021**

Miles de personas

		Variación anual %
<b>Total</b>	<b>19.773,6</b>	<b>3,0</b>
<b>Trabajador por cuenta propia</b>	<b>3.132,9</b>	<b>1,6</b>
Empleador	944,2	6,4
Empresario sin asalariados o trabaja-		
dor independiente	2.082,0	-1,1
Miembro de cooperativa	26,4	18,6
Ayuda familiar*	80,2	14,2
<b>Asalariados</b>	<b>16.625,6</b>	<b>3,2</b>
Asalariados del sector público	3.449,1	4,6
Asalariados del sector privado	13.176,5	2,8
<b>Otra situación profesional</b>	<b>15,1</b>	<b>76,8</b>

\* Personas que trabajan sin remuneración en la empresa de un familiar con el que conviven.

**Un 3% más de ocupados**

En 2021, el número de ocupados asciende a 19,8 millones de media anual, un 3% más que en 2020. De ellos, el 84,1% son asalariados, situación profesional que se incrementa 3,2% respecto al año anterior.

Los trabajadores por cuenta propia son algo más de tres millones. De estos, poco más de dos millones no tienen asalariados, un 1,1% menos que en 2020.

Según datos de Eurostat, en 2020 la duración de la vida laboral en España se sitúa en 34,8 años, casi un año menos que la media de la UE.

**Distribución porcentual de los ocupados de cada sexo según sector económico. 2021**



### Coste laboral neto y salarios según sectores. 2020

	Coste neto*		Sueldos y salarios	
	Euros	Variación interanual %	Euros	Variación interanual %
<b>Total</b>	<b>30.965,8</b>	<b>-2,1</b>	<b>22.837,6</b>	<b>-2,6</b>
Industria	36.771,5	-2,8	26.753,2	-3,7
Construcción	31.646,4	-0,9	22.624,0	-0,8
Servicios	29.886,5	-2,0	22.159,2	-2,5

\* Coste bruto deducidas subvenciones y deducciones. Excluye dietas y gastos de viaje.

### Coste neto por trabajador 2020 (Miles de euros)



### Las cotizaciones sociales suponen el 23,6% del coste laboral

Según la Encuesta Anual de Coste Laboral, el coste neto en 2020 es de 30.965,8 euros por trabajador, una vez deducidos 184,4 euros en concepto de subvenciones y deducciones recibidas de las Administraciones Públicas para fomentar el empleo y la formación profesional. Los sueldos y salarios bajan un 2,6% respecto al año anterior.

La partida más importante de los costes no salariales son las cotizaciones obligatorias a la Seguridad Social (7.335,9 euros por trabajador), que representan el 23,6% del coste total.

### Actividades con mayor ganancia media anual. 2019

	Euros
<b>Suministro de energía eléctrica, gas, vapor y aire acondicionado</b>	<b>52.163</b>
Actividades financieras y de seguros	44.303
Información y comunicaciones	34.641

### Actividades con menor ganancia media anual. 2019

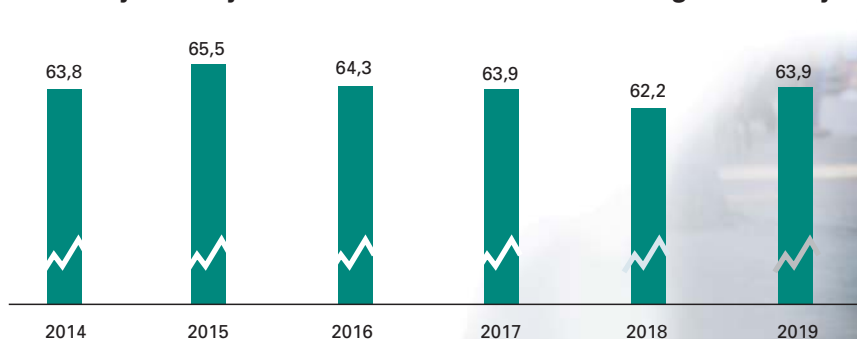
	Euros
<b>Hostelería</b>	<b>14.562</b>
Otros servicios	17.067
Actividades administrativas y servicios auxiliares	17.108

### La ganancia salarial media más baja se da en hostelería

La Encuesta de Estructura Salarial refleja que en España, durante 2019, el sueldo anual más frecuente se sitúa en torno a 18.489,7 euros; el mediano presenta un valor de 20.351,0 euros y el medio es de 24.396,0 euros.

Hostelería es la actividad económica con menor ganancia salarial media por trabajador (14.562 euros) y Suministro de energía la mayor (52.163 euros).

### Porcentaje de mujeres en el total de asalariados con ganancia baja\*



\* La ganancia por hora está por debajo de los 2/3 de la ganancia mediana.

