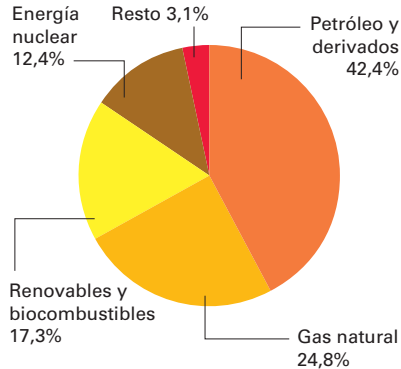




Consumo interior de energía por tipo. 2021



Fuente: Eurostat

Cuota de energía procedente de fuentes renovables*. 2021

	%
Unión Europea	21,8
Suecia	62,6
Finlandia	43,1
Letonia	42,1
Estonia	37,6
Austria	36,4
Dinamarca	34,7
Portugal	34,0
Croacia	31,3
Lituania	28,2
Eslovenia	25,0
Rumanía	23,6
Grecia	21,9
España	20,7
Francia	19,3
Alemania	19,2
Italia	19,0
Chipre	18,4
Chequia	17,7
Eslovaquia	17,4
Bulgaria	16,9
Polonia	15,6
Hungría	14,1
Bélgica	13,0
Irlanda	12,5
Países Bajos	12,3
Malta	12,2
Luxemburgo	11,7

* El indicador mide la participación del consumo de energía renovable en el consumo final bruto de energía.

Fuente: Eurostat

Suministro total de energía. 2021

	ktep*	Variación interanual (%)
Total	116.767	5,9
Petróleo y derivados	48.424	9,8
Gas natural	29.417	5,4
Renovables y biocombustibles	20.509	7,4
Energía nuclear	14.725	-3,0
Combustibles fósiles sólidos	3.097	-0,1
Residuos no renovables	517	-4,1
Saldo imp-exp electricidad	77	-72,7

* Miles de toneladas equivalentes de petróleo.

Fuente: Eurostat

Sube un 7,4% la aportación de renovables y biocombustibles

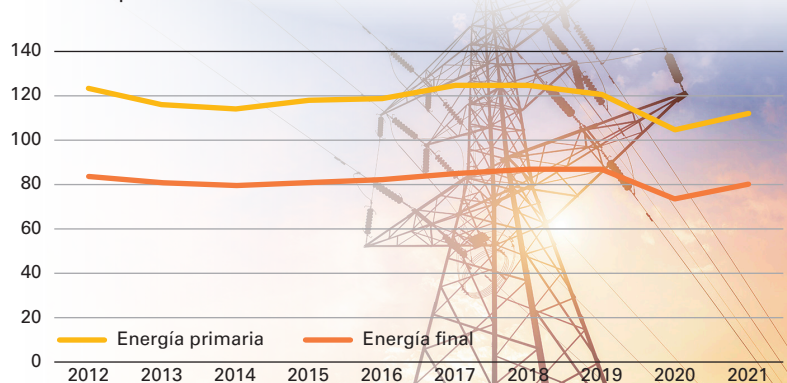
El suministro total de energía en España en 2021 es de 116.767 ktep, según datos de Eurostat, un 5,9% más que el año anterior. Este suministro es algo menor que el consumo interior de energía, donde el petróleo y derivados aportan 50.272 ktep, el 42,4% del total.

La dependencia energética de España (importaciones de energía) aumenta 1,2 puntos en 2021 respecto al año anterior, situándose en el 69,1%.

“ En 2021, la cuota de energía procedente de fuentes renovables se sitúa en el 20,7% frente a una media de 21,8% en la UE. ”

Consumo de energía primaria y final en España

Millones de tep



Fuente: Eurostat