

# Indicadores de Calidad de Vida

## Dimensión 1. Condiciones materiales de vida

### 1.3. Seguridad económica

---

#### 1.3.1. Riqueza neta de los hogares.

---

##### Introducción y definiciones

La **riqueza neta** de las familias españolas es la diferencia entre el valor total de los activos (reales y financieros) que poseen y sus pasivos o fuentes de financiación (deudas). No se incluye el valor de los automóviles u otros vehículos.

Se recoge información de la Encuesta Financiera de las Familias (EFF) elaborada por el Banco de España en los años 2005, 2008, 2011, 2014, 2017, 2020 y 2022.

Esta encuesta proporciona información detallada sobre rentas, activos, deudas y gastos de los hogares españoles. Iniciada en 2002, se ha venido realizando cada tres años, cada dos desde 2020.

Una característica relevante de las cinco ediciones de la EFF y que se mantiene en la EFF2022 es la sobrerrepresentación de los hogares con un alto nivel de riqueza en la muestra. La distribución de los activos es muy asimétrica y además algunos de ellos solo están en poder de una pequeña fracción de población; por tanto, la EFF realiza un sobremuestreo de los hogares con mayor nivel de riqueza para contar con una muestra no solo representativa del conjunto de la población, sino también de la riqueza agregada de la economía que permite facilitar el estudio del comportamiento financiero de los hogares en el tramo superior de la distribución de la riqueza. Solo una pequeña fracción de la población invierte en algunas clases de activos, lo que normalmente sucede en mayor medida en los hogares con un nivel elevado de riqueza.

En el diseño muestral cuenta con la colaboración del Instituto Nacional de Estadística y la Agencia Tributaria.

El apartado de **activos** incluye activos reales y activos financieros.

Entre los *activos reales* se incluyen: la vivienda principal, otras propiedades inmobiliarias, negocios por trabajo por cuenta propia, joyas, obras de arte, antigüedades, otros tipos de activos reales.

Entre los *activos financieros* se incluyen: cuentas bancarias, acciones cotizadas en Bolsa y fondos de inversión, valores de renta fija, planes de pensiones y seguros de vida, de inversión o mixtos, acciones no cotizadas y participaciones, otros activos financieros.

En el apartado de **deudas** se incluyen: deudas por la compra de la vivienda principal, deudas por la compra de otras propiedades inmobiliarias, otras deudas (reformas en el hogar, inversión en activos no inmobiliarios, financiación de la actividad empresarial, compra de vehículos y otros bienes duraderos. Estas otras deudas se materializan en créditos con garantía real, créditos personales, deudas con tarjetas de créditos y otros tipos.

Todas las variables relativas a valores de riqueza se expresan en euros del año 2022, utilizando el índice de precios de consumo (IPC) como deflactor.

En **Otros indicadores** se incluye la distribución de los activos reales, de los activos financieros y de las deudas de los hogares y el valor mediano de los activos y las deudas en las encuestas de los años 2005, 2008, 2011, 2014, 2017, 2020 y 2022.

En la *Dimensión 1- Condiciones materiales de vida* de los indicadores de calidad de vida de esta publicación se han incluido los indicadores de **Renta disponible ajustada bruta de los hogares** y **Gasto en consumo final de los hogares** en base a los agregados macroeconómicos de la Contabilidad Nacional. La información sobre **Riqueza neta de los hogares** se recoge de la Encuesta Financiera de las Familias elaborada por el Banco de España.

El uso de agregados macroeconómicos como el Consumo y la Renta dentro del marco de la Contabilidad Nacional establece una brecha entre estas estadísticas agregadas básicas, y la percepción que los individuos tienen de sus condiciones económicas a nivel personal, lo que ha hecho surgir en los últimos años la necesidad de avanzar en proyectos y estudios que permitan obtener medidas que capturen mejor el bienestar económico según diferentes categorías de hogares e individuos.

Eurostat incluye actualmente dentro de sus Estadísticas Experimentales un Apartado de “Renta, Consumo, Riqueza” que trata de avanzar en el estudio conjunto de estas tres dimensiones económicas mediante el análisis a nivel de hogar y de variables como edad, estructura del hogar, etc., que permitan describir mejor el bienestar material, la vulnerabilidad económica de los hogares y las desigualdades materiales.

Se proporciona información de la riqueza neta de los hogares para los años 2005, 2008, 2011, 2014, 2017, 2020 y 2022 en miles de euros del año 2022 según características de los hogares (edad del cabeza de familia, educación del cabeza de familia, situación laboral del cabeza de familia, percentil de renta, percentil de riqueza neta y número de miembros del hogar).

## Comentarios

### Características individuales

En 2022, la riqueza neta mediana de las familias era de 143.000 euros y la riqueza media era de 315.600 euros.

La ratio media/mediana se ha elevado en este periodo alcanzando un valor de 1,47 en 2005 y un valor de 2,27 en el año 2022.

Por grupos de edad, tanto la riqueza media como la riqueza mediana se elevan con la edad.

Al elevarse el nivel de educación aumentan la riqueza media y mediana. A finales del año 2022, la riqueza mediana para las personas con estudios universitarios alcanzaba una cifra de 273.500 euros y la riqueza media una cifra de 629.500 euros.

Respecto a la situación laboral del cabeza de familia, los valores más altos en ambas riquezas corresponden a las personas empleadas por cuenta propia.

### Otros indicadores

En 2022, los activos reales constituyen el 79,2% de los activos totales de los hogares. La vivienda es el activo real más importante de las familias, representando el 51,7% de estos activos para el conjunto de los hogares en el año 2022.

Respecto a los activos financieros, para el conjunto de los hogares, éstos representaban el 20,8% de los activos totales en el año 2022.

La deuda de los hogares representaba en el año 2022 el 9,2% del valor total de sus activos, similar porcentaje que en el año 2005 este porcentaje era del 9,5%. La deuda pendiente para la adquisición de la vivienda principal constituyó el 65,9% del total de la deuda de los hogares en el año 2022.

## Características individuales

### Riqueza media y mediana

#### Riqueza neta de los hogares (miles de euros del 2022)

	2005	2008	2011	2014	2017	2020	2022
Mediana	232,4	223,5	179,9	140,4	131,3	137,6	143,0
Media	342,8	358,8	312,2	286,5	287,8	307,5	315,6
Ratio media / mediana	1,47	1,61	1,74	2,04	2,19	2,23	2,21

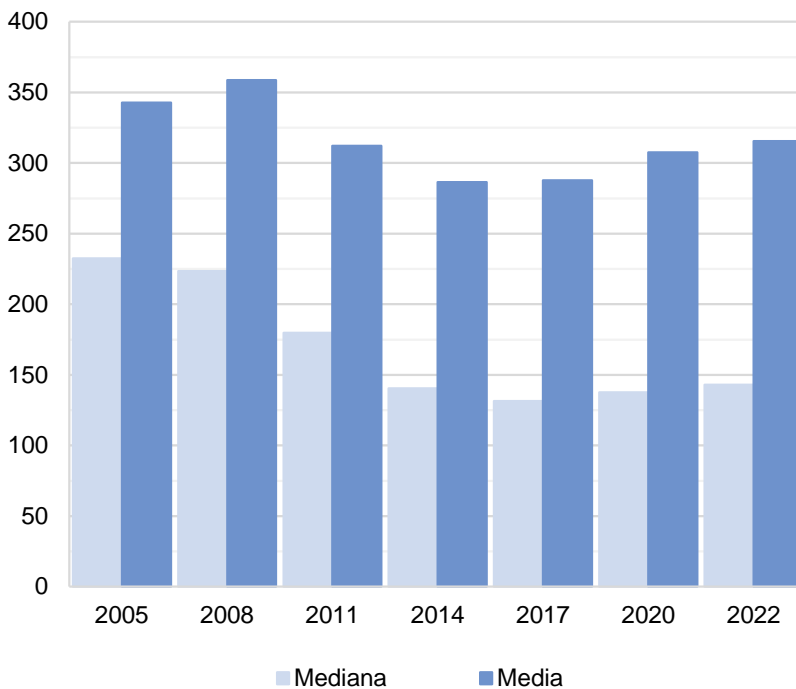
[https://app.bde.es/efs\\_www/home?lang=ES](https://app.bde.es/efs_www/home?lang=ES)

Datos actualizados 2022

Fuente: Encuesta Financiera de las Familias. Banco de España

#### Riqueza neta media y mediana de los hogares

(miles de euros de 2022)



Fuente: Encuesta Financiera de las Familias. Banco de España

## Según edad

### Riqueza neta de los hogares según edad del cabeza de familia (miles de euros del 2022)

	2005	2008	2011	2014	2017	2020	2022	
<b>Mediana</b>								
Menor de 35 años		98,3	95,9	81,8	5,6	6,1	27,0	20,1
De 35 a 44 años		217,7	192,7	138,3	81,1	74,1	78,8	76,9
De 45 a 54 años		302,6	254,0	193,7	145,7	130,7	131,2	128,2
De 55 a 64 años		317,1	348,0	277,9	219,3	199,3	180,9	189,9
De 65 a 74 años		249,7	247,1	230,0	242,7	206,3	222,9	224,0
De 75 y más años		186,4	194,9	183,2	148,7	148,0	186,1	221,3
<b>Media</b>								
Menor de 35 años		174,6	175,9	121,9	95,5	53,6	76,8	76,8
De 35 a 44 años		272,3	258,0	203,0	142,2	154,2	157,7	185,3
De 45 a 54 años		440,5	407,6	305,3	247,2	273,8	302,6	257,8
De 55 a 64 años		535,9	547,8	490,0	424,2	358,2	372,2	388,5
De 65 a 74 años		324,8	414,1	420,2	460,0	421,0	409,6	442,0
De 75 y más años		275,4	332,0	306,3	317,9	381,4	429,4	455,0

[https://app.bde.es/efs\\_w w w /home?lang=ES](https://app.bde.es/efs_w w w /home?lang=ES)

Datos actualizados 2022

Fuente: Encuesta Financiera de las Familias. Banco de España

## Según nivel de educación

### Riqueza neta de los hogares según nivel de educación del cabeza de familia (miles de euros del 2022)

	2005	2008	2011	2014	2017	2020	2022	
<b>Mediana</b>								
Inferior a Bachillerato		190,0	185,4	152,0	111,2	100,7	103,6	100,7
Bachillerato		241,9	249,8	192,6	146,0	139,8	145,8	129,0
Estudios universitarios		382,3	384,7	316,0	273,8	247,2	255,7	273,5
<b>Media</b>								
Inferior a Bachillerato		259,7	255,2	224,4	192,9	180,6	192,5	179,8
Bachillerato		358,7	372,8	302,2	279,2	290,5	294,3	273,9
Estudios universitarios		600,2	707,5	604,0	540,8	562,1	572,1	629,5

[https://app.bde.es/efs\\_w w w /home?lang=ES](https://app.bde.es/efs_w w w /home?lang=ES)

Datos actualizados 2022

Fuente: Encuesta Financiera de las Familias. Banco de España

## Según situación laboral

### Riqueza neta de los hogares según situación laboral del cabeza de familia (miles de euros del 2022)

	2005	2008	2011	2014	2017	2020	2022	
<b>Mediana</b>								
Empleado por cuenta ajena		211,0	208,2	158,1	109,1	101,9	116,0	105,0
Empleado por cuenta propia		503,8	403,5	365,5	303,2	265,1	251,7	235,6
Jubilado		255,2	269,0	238,4	216,8	204,7	234,2	231,3
Otro tipo de inactivo o parado		146,0	144,4	119,8	88,5	83,5	61,7	68,1
<b>Media</b>								
Empleado por cuenta ajena		285,7	284,1	229,7	193,7	183,3	205,7	194,2
Empleado por cuenta propia		815,5	792,3	713,8	617,4	630,4	771,8	708,4
Jubilado		330,7	419,0	382,8	409,2	424,4	422,5	449,1
Otro tipo de inactivo o parado		235,2	231,3	184,3	172,5	153,4	143,3	156,9

[https://app.bde.es/efs\\_w w w /home?lang=ES](https://app.bde.es/efs_w w w /home?lang=ES)

Datos actualizados 2022

Fuente: Encuesta Financiera de las Familias. Banco de España

## Según percentil de riqueza neta

### Riqueza neta de los hogares según percentil de riqueza neta (miles de euros del 2022)

	2005	2008	2011	2014	2017	2020	2022
<b>Mediana</b>							
Menor del percentil 25	6,7	6,2	8,0	0,6	0,8	0,5	1,3
Del percentil 25 al percentil 50	157,6	154,4	125,7	88,6	81,5	85,5	86,8
Del percentil 50 al percentil 75	307,2	297,9	248,1	207,1	197,5	204,5	210,6
Del percentil 75 al percentil 90	503,7	527,3	443,6	393,6	404,0	424,0	444,9
Del percentil 90 al percentil 100	997,3	1099,1	1000,6	927,1	940,3	995,5	1063,7
<b>Media</b>							
Menor del percentil 25	19,8	17,4	14,8	-1,6	-0,3	0,0	4,0
Del percentil 25 al percentil 50	157,4	154,4	125,6	89,3	82,0	86,4	87,6
Del percentil 50 al percentil 75	312,2	301,6	251,6	209,5	202,4	210,7	218,3
Del percentil 75 al percentil 90	521,9	542,2	460,4	408,9	416,8	440,7	459,3
Del percentil 90 al percentil 100	1420,2	1586,9	1449,4	1505,6	1539,7	1667,5	1691,2

[https://app.bde.es/efs\\_w w w/home?lang=ES](https://app.bde.es/efs_w w w/home?lang=ES)

Datos actualizados 2022

Fuente: Encuesta Financiera de las Familias. Banco de España

## Según percentil de renta

### Riqueza neta de los hogares según percentil de renta (miles de euros del 2022)

	2005	2008	2011	2014	2017	2020	2022
<b>Mediana</b>							
Menor del percentil 20	124,2	138,3	109,1	70,5	54,1	45,9	39,7
Del percentil 20 al percentil 40	164,4	168,5	141,3	95,3	85,6	96,7	85,1
Del percentil 40 al percentil 60	209,1	202,4	166,9	138,1	133,0	122,6	132,5
Del percentil 60 al percentil 80	278,6	273,9	236,0	190,9	174,4	188,9	186,8
Del percentil 80 al percentil 90	357,9	331,5	291,9	223,0	243,6	251,3	279,6
Del percentil 90 al percentil 100	558,0	607,0	494,8	510,7	494,9	507,8	555,9
<b>Media</b>							
Menor del percentil 20	173,5	174,7	150,3	100,6	99,9	99,0	93,2
Del percentil 20 al percentil 40	211,2	216,6	184,7	147,4	151,7	153,1	143,2
Del percentil 40 al percentil 60	262,0	268,6	222,0	219,5	202,8	189,0	198,5
Del percentil 60 al percentil 80	348,2	359,4	328,9	290,9	288,3	302,8	356,0
Del percentil 80 al percentil 90	481,3	445,9	398,1	381,0	379,7	430,7	461,2
Del percentil 90 al percentil 100	953,4	1093,3	948,3	964,2	1011,0	1152,0	1109,5

[https://app.bde.es/efs\\_w w w/home?lang=ES](https://app.bde.es/efs_w w w/home?lang=ES)

Datos actualizados 2022

Fuente: Encuesta Financiera de las Familias. Banco de España

## Según número de miembros del hogar

### Riqueza neta de los hogares según número de miembros del hogar (miles de euros del 2022)

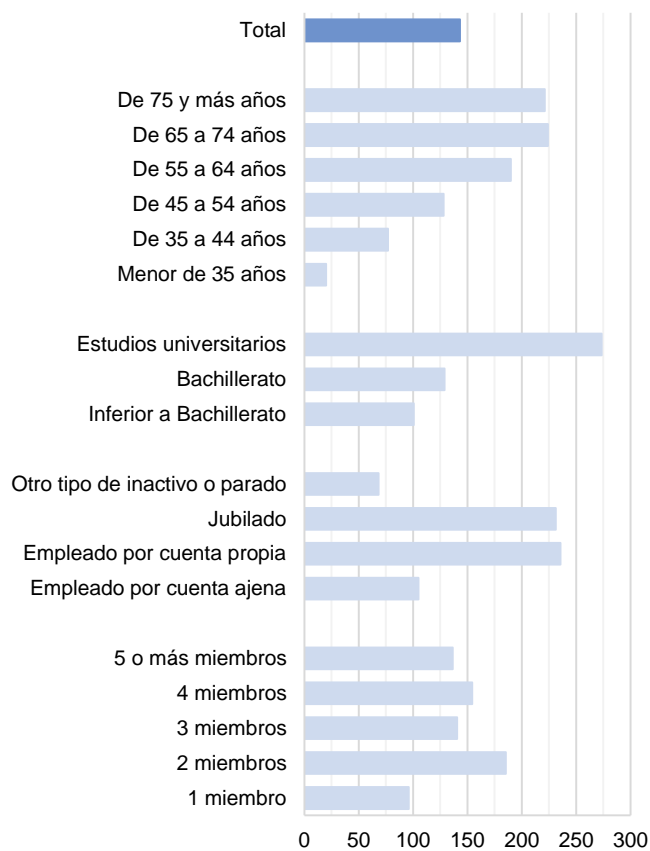
	2005	2008	2011	2014	2017	2020	2022
<b>Mediana</b>							
1 miembro	152,5	158,0	144,1	112,3	94,3	103,6	96,0
2 miembros	227,8	235,2	211,2	171,3	169,7	185,6	185,2
3 miembros	257,5	233,0	182,4	129,9	125,7	136,2	140,6
4 miembros	288,6	256,4	185,2	145,1	161,5	142,5	154,5
5 o más miembros	258,2	185,6	167,2	136,6	117,2	112,9	136,5
<b>Media</b>							
1 miembro	229,5	254,6	222,6	231,5	207,3	218,5	210,4
2 miembros	321,5	395,6	377,1	342,3	374,6	407,2	369,7
3 miembros	366,9	363,0	286,0	272,4	231,2	256,6	269,4
4 miembros	434,6	412,1	336,9	285,2	305,8	310,2	286,2
5 o más miembros	415,9	356,8	345,2	288,4	348,7	355,3	699,0

[https://app.bde.es/efs\\_www/home?lang=ES](https://app.bde.es/efs_www/home?lang=ES)

Datos actualizados 2022

Fuente: Encuesta Financiera de las Familias. Banco de España

### Riqueza neta mediana de los hogares. 2022 (miles de euros)



Fuente: Encuesta Financiera de las Familias. Banco de España

## Otros indicadores

### Activos reales de los hogares

#### Distribución del valor de los activos reales de los hogares (%)

	2005	2008	2011	2014	2017	2020	2022
Vivienda principal	66,7	62,1	60,6	57,3	54,4	53,0	51,7
Otras propiedades inmobiliarias	23,8	27,0	29,1	31,6	35,1	35,4	35,0
Negocios por trabajo por cuenta propia	8,9	10,3	9,3	10,1	9,4	10,2	12,1
Joyas, obras de arte, antigüedades	0,6	0,5	1,0	1,0	1,1	1,4	1,2
Activos reales (% de activos totales)	89,2	89,0	84,6	80,4	79,9	78,6	79,2

[https://app.bde.es/efs\\_w w w /home?lang=ES](https://app.bde.es/efs_w w w /home?lang=ES)

Datos actualizados 2022

Fuente: Encuesta Financiera de las Familias.

### Activos financieros de los hogares

#### Distribución del valor de los activos financieros de los hogares (%)

	2005	2008	2011	2014	2017	2020	2022
Cuentas y depósitos utilizables para realizar pagos	27,1	23,5	18,0	17,1	24,4	33,6	38,2
Cuentas no utilizables para realizar pagos y cuenta vivienda	14,8	25,7	22,9	18,2	9,3	6,6	5,7
Acciones cotizadas en Bolsa	10,9	8,8	9,2	12,8	13,3	9,8	7,9
Fondos de inversión	13,6	7,6	5,6	9,3	9,6	11,5	11,7
Valores de renta fija	1,8	1,8	1,8	0,6	0,3	0,3	0,8
Planes de pensiones y seguros de vida de inversión o mixtos	19,4	17,8	18,7	15,2	16,3	13,4	13,7
Acciones no cotizadas y participaciones	8,9	8,0	16,0	16,5	13,7	14,3	11,0
Otros activos financieros	3,3	6,7	7,7	10,4	13,0	10,5	11,0
Activos financieros (% de activos totales)	10,8	11,0	15,4	19,6	20,1	21,4	20,8

[https://app.bde.es/efs\\_w w w /home?lang=ES](https://app.bde.es/efs_w w w /home?lang=ES)

Datos actualizados 2022

Fuente: Encuesta Financiera de las Familias. Banco de España

### Deuda de los hogares

#### Distribución del valor de la deuda de los hogares (%)

	2005	2008	2011	2014	2017	2020	2022
Compra de la vivienda principal	57,5	59,3	63,0	68,2	63,6	61,7	65,9
Compra de otras propiedades inmobiliarias	23,7	24,9	24,1	19,3	21,8	22,3	17,1
Otras deudas pendientes (préstamos, garantía real, créditos personales, tarjetas de crédito y otras deudas)	18,8	15,8	12,9	12,5	14,7	16,0	17,0
Deuda (% de activos totales)	9,5	10,4	11,7	12,6	11,8	11,3	9,2

[https://app.bde.es/efs\\_w w w /home?lang=ES](https://app.bde.es/efs_w w w /home?lang=ES)

Datos actualizados 2022

Fuente: Encuesta Financiera de las Familias. Banco de España

### Valor mediano

#### Valor mediano de los activos y las deudas (miles de euros del 2022)

	2005	2008	2011	2014	2017	2020	2022
Valor mediano de los activos (reales o financieros)	298,9	279,6	227,0	191,2	189,4	200,6	198,0
Valor mediano de las deudas	42,8	45,9	52,5	52,7	40,0	37,4	28,7

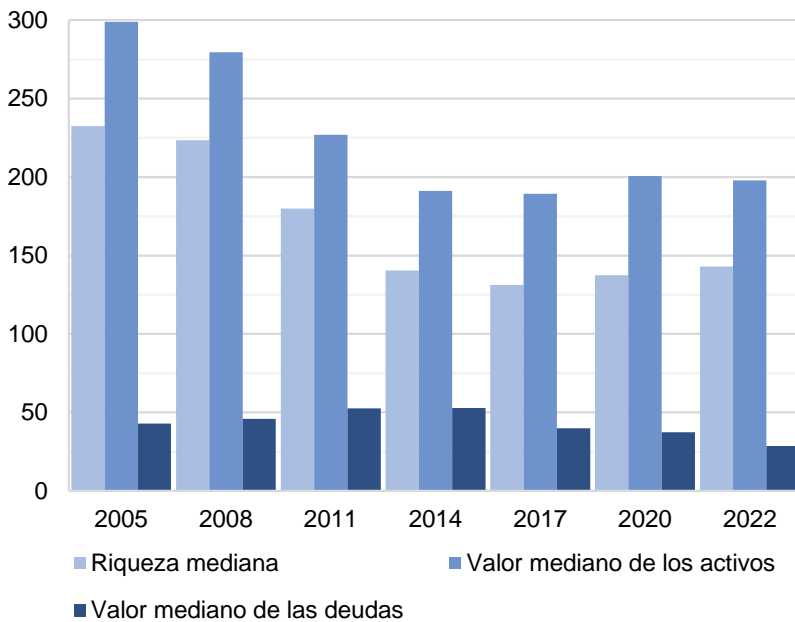
[https://app.bde.es/efs\\_w w w /home?lang=ES](https://app.bde.es/efs_w w w /home?lang=ES)

Datos actualizados 2022

Fuente: Encuesta Financiera de las Familias. Banco de España

---

### Riqueza neta mediana. Valor mediano de los activos y las deudas (miles de euros de 2022)



Fuente: Encuesta Financiera de las Familias. Banco de España

---

### Fuentes

Encuesta Financiera de las Familias. Banco de España

---

### Más información

[Encuesta Financiera de las Familias. Banco de España](#)

### Eurostat

[Quality of life indicators. Eurostat](#)

[Quality of life indicators. Facts and views. Eurostat](#)

[Analytic report on subjective well-being. Eurostat](#)

[Experimental statistics. Income, consumption and wealth. Eurostat](#)



## OCDE

[Measuring Well-being and Progress. OCDE](#)

[Better Life Index. OCDE](#)

[How's life? 2011, 2013, 2015, 2017, 2020. OCDE](#)

## Iniciativas de países

Alemania: [Wellbeing in Germany](#)

Bélgica: [What matters to Belgians?](#)

[Mesurer le bien-être en Belgique](#)

Dinamarca: [Quality of life in Denmark](#)

Francia: [France, portrait social](#)

Italia: [The measurement of well-being](#)

Letonia: [Quality of life indicators](#)

Luxemburgo: [Rapport PIBien-être](#)

Países Bajos: [The Personal Wellbeing Index](#)

Polonia: [Quality of life in Poland. 2017 edition](#)

Portugal: [Well-Being Index \(INE/ Statistics Portugal\)](#)

Reino Unido: [Well-being. Office for National Statistics.](#)

Suiza: [Le système d'indicateurs «Mesure du bien-être»](#)

Canadá: [Canadian Index of wellbeing](#)

Australia: [Measures of Australia's Progress 2013. Australian Bureau of Statistics](#)

---