

Indicadores de Calidad de Vida

Dimensión 2. Trabajo

2.1. Cantidad

2.1.4. Empleo involuntario a tiempo parcial.

Introducción y definiciones

El empleo a tiempo parcial como porcentaje del empleo total se ha incrementado significativamente en los últimos años, originando cambios en la estructura del empleo.

En un gran número de casos el trabajo a tiempo parcial es voluntario y permite al trabajador combinar la jornada de trabajo con otras actividades y compromisos, así como facilitar la conciliación trabajo-familia. Pero hay un porcentaje elevado de trabajadores que desearían trabajar más horas y tienen un trabajo a tiempo parcial de manera involuntaria porque no encuentran trabajo a tiempo completo, lo que se puede considerar una forma de subempleo.

El **empleo involuntario a tiempo parcial** se refiere a las personas que trabajan a tiempo parcial porque no encuentran un trabajo a tiempo completo.

El contrato de trabajo se entenderá a **tiempo parcial** cuando se haya acordado la prestación de servicios durante un número de horas al día, a la semana, al mes o al año, inferior a la jornada de trabajo de un trabajador a tiempo completo comparable.

Se entenderá por trabajador a **tiempo completo comparable** a un trabajador a tiempo completo de la misma empresa y centro de trabajo, con el mismo tipo de contrato de trabajo y que realice un trabajo idéntico o similar. Si en la empresa no hubiera ningún trabajador comparable a tiempo completo, se considerará la jornada a tiempo completo prevista en el convenio colectivo de aplicación o, en su defecto, la jornada máxima legal.

En las tablas y gráficos que se adjuntan se incluye el porcentaje que representa el trabajo a tiempo parcial involuntario en el trabajo a tiempo parcial total.

Se incluye información del indicador según ámbito geográfico (CC.AA. y UE) y según características individuales (sexo, edad, nivel de educación, nacionalidad y grado de urbanización donde está situada la vivienda de la persona encuestada).

Comentarios

Ámbito geográfico

A nivel nacional, en el año 2022 el porcentaje de trabajo a tiempo parcial involuntario como porcentaje del trabajo a tiempo parcial total fue del 49,6%, cifra inferior a la del año 2021 (52,4%).

Según comunidad autónoma, en el año 2022 el porcentaje más alto de trabajo a tiempo parcial involuntario, como porcentaje del empleo a tiempo parcial total, correspondieron a Melilla con un 67,33% y el valor más bajo a La Rioja (40,1%).

Características individuales

Las características individuales ponen de manifiesto importantes diferencias en este indicador.

En razón de sexo, este porcentaje se ha incrementado notablemente desde el año 2008 en ambos sexos, siendo siempre superior en los hombres. En el año 2022, el valor en los hombres fue del 52,3% y en las mujeres del 48,3%.

Según el nivel de educación, los porcentajes de trabajo a tiempo parcial involuntario son más altos en niveles más bajos de educación.

Según nacionalidad, en el año 2022 el valor más alto correspondió a la nacionalidad extranjera no de la UE (del resto del mundo) con un valor de 65,9%.

En el año 2022, según el grado de urbanización en que vive la persona encuestada, el valor más alto (51,9%) correspondió a las áreas densamente pobladas.

Ámbito geográfico

Por Comunidades Autónomas

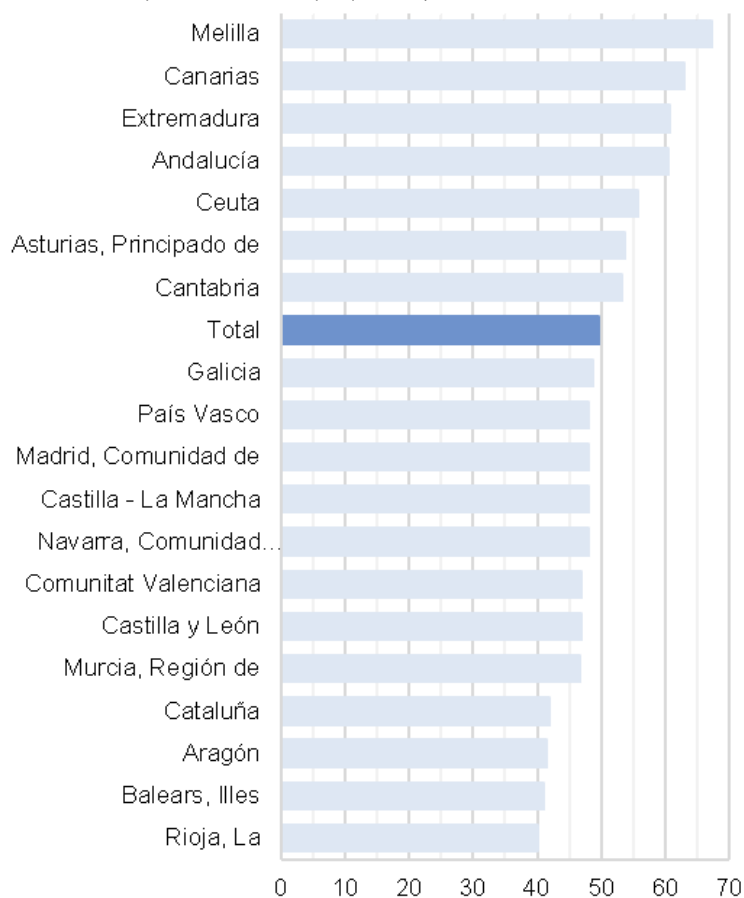
Empleo involuntario a tiempo parcial (% sobre el empleo total a tiempo parcial)

	2006	2007	2008	2009	2010	2011	2012	2013	2014	2015	2016	2017	2018	2019	2020	2021	2022
Total	33,2	32,7	35,4	43,5	49,6	55,2	60,4	62,3	62,9	62,4	61,0	58,0	54,0	52,1	51,4	52,4	49,6
Andalucía	41,4	42,9	50,7	52,4	59,1	66,7	67,9	69,7	71,1	71,1	69,0	67,6	63,1	63,3	61,1	61,7	60,4
Aragón	15,1	21,5	24,9	37,9	39,9	51,5	53,8	56,2	54,4	53,0	51,7	46,9	45,5	47,9	41,5	45,4	41,4
Asturias, Principado de	42,3	36,2	36,5	49,5	46,5	54,1	61,5	67,4	65,9	69,0	61,9	55,9	53,4	50,2	52,4	53,3	53,8
Baleares, Illes	31,5	25,0	36,1	49,9	42,9	56,8	58,5	64,0	62,5	56,1	54,6	49,8	45,6	44,8	49,9	44,4	41,0
Canarias	37,1	42,4	44,1	64,8	66,8	66,9	78,8	70,7	74,8	68,4	68,3	66,8	66,1	65,1	66,8	65,5	62,9
Cantabria	41,2	36,0	30,1	39,7	40,7	58,4	51,7	64,1	65,5	60,1	61,6	58,3	53,2	50,7	52,2	49,9	53,2
Castilla y León	34,2	32,2	35,7	38,5	43,0	51,1	54,7	57,4	61,1	60,8	59,2	55,8	51,5	49,1	50,3	51,6	46,9
Castilla - La Mancha	35,6	34,1	34,1	47,4	52,4	46,6	59,8	61,0	60,4	64,8	63,5	55,4	53,3	53,1	53,1	50,8	48,0
Cataluña	25,7	27,0	27,3	35,7	43,1	47,9	58,2	57,3	54,5	56,6	57,6	54,3	48,3	41,8	42,0	44,8	41,8
Comunitat Valenciana	31,2	27,8	32,4	48,2	51,1	60,2	62,9	63,9	64,3	61,1	58,5	56,7	51,7	50,5	47,9	47,8	47,0
Extremadura	43,6	47,2	42,4	50,8	53,1	64,5	68,9	75,1	67,9	67,5	66,6	61,9	65,7	65,3	58,0	60,5	60,8
Galicia	35,6	34,2	33,0	40,1	49,5	55,9	61,6	66,0	66,1	67,9	62,6	60,6	56,4	54,0	51,4	51,9	48,8
Madrid, Comunidad de	34,3	32,8	32,6	35,9	46,5	49,9	55,3	59,9	60,2	58,8	60,6	56,8	53,3	51,5	53,3	54,7	48,0
Murcia, Región de	29,4	30,1	33,7	42,3	58,5	45,1	63,3	63,0	63,7	66,3	62,6	57,7	55,5	49,8	49,3	49,0	46,6
Navarra, Comunidad Foral de	26,9	23,8	31,3	48,5	36,6	44,1	53,3	47,0	59,8	60,0	55,3	47,5	45,1	50,6	45,0	47,9	48,0
País Vasco	33,8	28,2	34,3	40,1	45,8	51,9	49,3	54,5	59,6	54,6	53,8	52,0	47,7	49,5	50,7	50,8	48,1
Rioja, La	24,5	20,1	28,1	32,1	36,8	46,4	46,5	58,0	56,7	56,3	51,9	51,4	44,0	42,4	40,4	41,2	40,1
Ceuta	40,6	57,0	62,5	28,5	50,6	76,7	82,2	50,3	69,5	71,1	68,2	61,1	66,5	75,7	71,6	61,9	55,7
Melilla	40,1	55,6	34,2	37,8	100,0	50,5	65,6	63,7	76,6	75,3	70,5	62,2	68,0	75,7	65,0	78,2	67,3

Fuente: Encuesta de Población Activa. INE

Empleo involuntario a tiempo parcial. 2022

(% sobre el empleo total a tiempo parcial)



Fuente: Encuesta de Población Activa. INE

En la Unión Europea

Empleo involuntario a tiempo parcial (% sobre el empleo total a tiempo parcial)

	2006	2007	2008	2009	2010	2011	2012	2013	2014	2015	2016	2017	2018	2019	2020	2021	2022
España	33,4*	32,8	35,5	43,7	49,6	55,3	60,6	62,6	63,3	62,6	61,3	60,3	55,3	53,6	51,4	52,6*	49,8*
Unión Europea	24,6	24,0	24,5	25,7	27,0	26,7	28,2	29,7	30,4	30,0	28,7	27,4	25,8	24,4	23,2	22,1*	19,7

[Involuntary part-time employment as percentage of the total part-time employment, by sex and age \(%\) \[LFS, EPPGA\]](#)

Nota: la población es de 15 y más años

(*) ruptura de serie

Fuente: Encuesta Europea de Fuerza de Trabajo (LFS). Eurostat

Características individuales

Según sexo

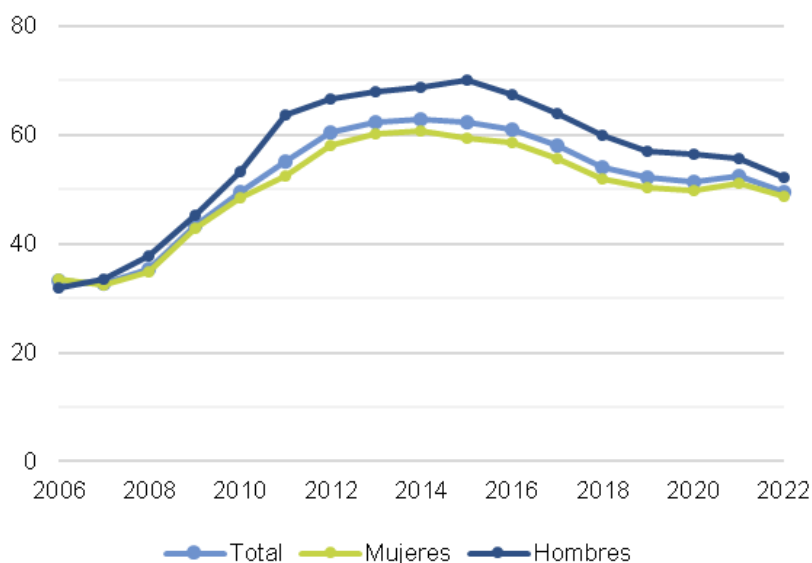
Empleo involuntario a tiempo parcial (% sobre el empleo total a tiempo parcial)

	2006	2007	2008	2009	2010	2011	2012	2013	2014	2015	2016	2017	2018	2019	2020	2021	2022
Total	33,2	32,7	35,4	43,5	49,6	55,2	60,4	62,3	62,9	62,4	61,0	58,0	54,0	52,1	51,4	52,4	49,6
Hombres	32,0	33,4	37,7	45,3	53,3	63,6	66,7	67,9	68,8	70,1	67,3	63,9	59,8	57,0	56,4	55,7	52,3
Mujeres	33,6	32,5	34,8	43,0	48,5	52,4	58,2	60,2	60,8	59,4	58,6	55,8	52,0	50,4	49,7	51,3	48,6

Fuente: Encuesta de Población Activa. INE

Empleo involuntario a tiempo parcial

(% sobre el empleo total a tiempo parcial)



Fuente: Encuesta de Población Activa. INE

Según edad

Empleo involuntario a tiempo parcial (% sobre el empleo total a tiempo parcial)

	2006	2007	2008	2009	2010	2011	2012	2013	2014	2015	2016	2017	2018	2019	2020	2021	2022
Total	33,2	32,7	35,4	43,5	49,6	55,2	60,4	62,3	62,9	62,4	61,0	58,0	54,0	52,1	51,4	52,4	49,6
De 16 a 24 años	33,2	30,8	32,5	41,3	48,1	50,6	55,8	58,2	58,0	57,3	53,2	51,3	45,0	43,2	46,5	44,0	39,7
De 25 a 34 años	39,9	38,6	39,5	51,0	58,2	61,7	66,5	71,2	72,2	71,7	70,1	66,7	61,8	59,9	61,0	63,9	59,7
De 35 a 49 años	31,8	31,5	35,4	43,2	48,6	53,2	58,2	61,4	61,3	60,5	59,3	56,3	52,4	51,5	48,8	50,1	48,8
De 50 a 64 años	26,9	28,0	30,3	38,4	44,1	46,9	51,6	56,2	60,0	60,1	61,4	58,5	57,5	53,7	53,1	54,0	52,4
De 65 y más años	5,8	6,3	9,6	13,7	11,9	10,0	14,6	15,0	14,8	19,1	17,1	17,4	16,7	17,1	16,0	21,3	16,9

Fuente: Encuesta de Población Activa. INE

Según nivel de educación

Empleo involuntario a tiempo parcial (% sobre el empleo total a tiempo parcial)

	2006	2007	2008	2009	2010	2011	2012	2013	2014	2015	2016	2017	2018	2019	2020	2021	2022
Total	33,2	32,7	35,4	43,5	49,6	55,2	60,4	62,3	62,9	62,4	61,0	58,0	54,0	52,1	51,4	52,4	49,6
Nivel 0-2: preescolar, primaria y secundaria de 1ª etapa	35,0	35,9	38,9	48,3	54,9	60,2	66,7	68,0	68,2	69,0	67,6	64,3	61,6	59,1	58,3	59,3	56,6
Nivel 3-4: secundaria de 2ª etapa y postsecundaria no superior	30,5	31,3	35,6	41,3	45,6	54,5	57,8	63,4	62,5	62,5	59,8	56,4	51,5	49,7	49,8	50,0	46,5
Nivel 5-8: primer y segundo ciclo de educación superior y doctorado	33,0	28,9	29,7	38,3	45,5	48,8	54,4	54,6	57,1	54,7	54,6	52,2	48,2	47,1	46,5	48,1	45,6

Fuente: Encuesta de Población Activa. INE

Según nacionalidad

Empleo involuntario a tiempo parcial (% sobre el empleo total a tiempo parcial)

	2006	2007	2008	2009	2010	2011	2012	2013	2014	2015	2016	2017	2018	2019	2020	2021	2022
Total	33,2	32,7	35,4	43,5	49,6	55,2	60,4	62,3	62,9	62,4	61,0	58,0	54,0	52,1	51,4	52,4	49,6
Española	30,4	28,8	30,7	38,6	45,0	49,1	54,7	59,3	60,7	60,0	59,3	56,2	52,1	49,9	48,9	49,9	47,3
Extranjera (UE)	21,0	47,6	54,6	63,5	67,0	68,4	66,3	66,4	69,5	70,1	68,0	62,7	57,0	52,1	55,0	56,1	48,3
Extranjera (resto del mundo)	53,9	50,4	54,3	69,8	73,9	75,1	78,0	78,6	77,6	78,8	72,9	71,1	68,1	70,1	71,2	69,7	65,9

Fuente: Encuesta de Población Activa. INE

Según grado de urbanización

Empleo involuntario a tiempo parcial (% sobre el empleo total a tiempo parcial)

	2006	2007	2008	2009	2010	2011	2012	2013	2014	2015	2016	2017	2018	2019	2020	2021	2022
Total	33,2	32,7	35,4	43,5	49,6	55,2	60,4	62,3	62,9	62,4	61,0	58,0	54,0	52,1	51,4	52,4	49,6
Área densamente poblada	32,8	33,2	34,7	41,9	48,4	54,4	59,3	62,0	62,1	62,9	61,3	64,3	55,6	52,8	52,9	55,1	51,9
Área poblada nivel intermedio	35,3	33,0	37,5	48,7	52,3	58,4	60,6	62,9	64,1	61,2	60,5	56,4	52,5	52,6	50,2	49,3	46,9
Área poco poblada	32,2	30,9	35,0	42,4	49,5	53,5	62,6	62,4	63,5	62,5	61,1	52,2	50,4	47,5	48,0	47,7	46,0

Fuente: Encuesta de Población Activa. INE

Fuentes

Encuesta de Población Activa. INE

Encuesta Europea de Fuerza de Trabajo (LFS). Eurostat

Más información

[Encuesta de Población Activa. INE](#)

Eurostat

[Encuesta Europea de Fuerza de Trabajo \(LFS\). Eurostat](#)

[Quality of life indicators. Eurostat](#)

[Statistics explained. Quality of life indicators - productive or main activity. Eurostat](#)

[Quality of life indicators. Facts and views. Eurostat](#)

[Analytic report on subjective well-being. Eurostat](#)

OCDE

[Measuring Well-being and Progress. OCDE](#)

[Better Life Index. OCDE](#)

[How's life? 2011, 2013, 2015, 2017, 2020. OCDE](#)

Iniciativas de países

Alemania: [Wellbeing in Germany](#)

Bélgica: [What matters to Belgians?](#)

[Mesurer le bien-être en Belgique](#)

Dinamarca: [Quality of life in Denmark](#)

Francia: [France, portrait social](#)

Italia: [The measurement of well-being](#)

Letonia: [Quality of life indicators](#)

Luxemburgo: [Rapport PIBien-être](#)

Países Bajos: [The Personal Wellbeing Index](#)

Polonia: [Quality of life in Poland. 2017 edition](#)

Portugal: [Well-Being Index \(INE/ Statistics Portugal\)](#)

Reino Unido: [Well-being. Office for National Statistics.](#)

Suiza: [Le système d'indicateurs «Mesure du bien-être»](#)

Canadá: [Canadian Index of wellbeing](#)

Australia: [Measures of Australia's Progress 2013. Australian Bureau of Statistics](#)
