

Salarios, ingresos, cohesión social (actualizado 21 diciembre 2021)

2.2 Distribución salarial. Percentiles de salarios. Trabajadores en función de su ganancia anual respecto al Salario Mínimo Interprofesional (SMI). Deciles de salarios. Proporción de trabajadores con ganancia baja (low pay rate)

Para conocer las diferencias salariales de género es necesario analizar la diferente distribución salarial de hombres y mujeres. Hay un mayor número de mujeres que de hombres concentradas en niveles bajos de salarios y un menor número de mujeres en niveles altos, según los resultados obtenidos en las diferentes fuentes estadísticas utilizadas. Según la Encuesta Cuatrienal de Estructura Salarial (EAES) del año 2018 el 20,6% de las mujeres tuvo ingresos salariales menores o iguales que el Salario Mínimo Interprofesional (SMI) frente al 8,2 % de los hombres. Si se tienen en cuenta salarios más elevados, el 7,8% de los hombres percibieron un salario en el año 2018 cinco veces o más superior al SMI frente al 4,2% de las mujeres. La cifra del SMI en el año 2018 era de 10.302,60 euros anuales.

Para conocer la distribución salarial según las encuestas de estructura salarial (EES) se proporcionan los principales percentiles de la ganancia anual bruta de hombres y mujeres (media, percentil 10, cuartil inferior, mediana, cuartil superior, percentil 90) y el porcentaje que supone la ganancia de la mujer respecto a la del hombre, en cada uno de ellos. Se incluyen como indicadores de desigualdad la relación de los percentiles de salarios anuales: P90/P50, P50/P10, P90/P10 para hombres y mujeres.

La descripción de la desigualdad de la distribución salarial se completa con la proporción de trabajadores que tienen **ganancia baja (low pay rate)** por hora en base a información procedente de las encuestas de estructura salarial. Esta información mide la proporción de asalariados cuya ganancia por hora es inferior a los 2/3 de la ganancia mediana por hora. Se incluye información de la proporción de mujeres en el total de asalariados con ganancia baja por hora.

La normativa europea referente a las encuestas de fuerza de trabajo (EFTs) en los países de la Unión (Reglamento CE nº 1372/2007 del Parlamento Europeo y del Consejo y Reglamento CE nº 377/2008 de la Comisión) establece que, a partir del año 2009, dichas encuestas (la EPA en España) deben incluir el salario del empleo principal expresado en forma de deciles.

El INE publica información de Deciles de Salarios del trabajo principal desde el año 2006. Se proporciona información del salario mensual (en términos brutos) de: asalariados por tipo de

Salarios, ingresos, cohesión social (actualizado 21 diciembre 2021)

jornada, sexo y decil; asalariados por grupo de edad, tipo de jornada y decil; por nivel de formación y decil; por nacionalidad y decil; por ocupación y decil; por tipo de contrato y decil, etc.

Además de los deciles de salarios, se publican también en INEbase los salarios medios brutos mensuales en base a la EPA.

Una de las ventajas fundamentales de la información sobre salarios en la Encuesta de Población Activa respecto de otras fuentes de información salarial es que el ámbito de referencia de la EPA es exhaustivo, es decir, se incluyen todos los asalariados residentes en España, en particular los del sector agrario, los empleados de hogar y todos los empleados del sector público. Sin embargo, la muestra de asalariados es mucho menor que, por ejemplo, en las Encuestas de Estructura Salarial.

Al efectuar el análisis de los salarios asociados a hombres y a mujeres, hay que tener en cuenta que dichos salarios, a su vez, pueden estar determinados por otras variables subyacentes, como la antigüedad en el empleo, el tipo de jornada, el nivel de formación, el sector de actividad, etc., que presentan características diferentes en cada colectivo analizado.

Definiciones

Salario medio anual

El salario medio de la Encuesta de Estructura Salarial se refiere al salario bruto medio anual de los trabajadores por cuenta ajena que prestan sus servicios en centros de cotización y que hayan estado de alta en la Seguridad Social durante más de 2 meses durante el año. Incluye el total de percepciones salariales en dinero efectivo y remuneraciones en especie. Se computan los devengos brutos, es decir, retribuciones antes de las deducciones de las aportaciones a la Seguridad Social por cuenta del trabajador o las retenciones a cuenta del Impuesto sobre la Renta de las Personas Físicas (IRPF).

Los datos a nivel nacional del año 2019 corresponden a la Encuesta Anual de Estructura Salarial del año 2019. En el año 2008 se introdujeron dos novedades importantes en la encuesta: la implantación de la nueva Clasificación Nacional de Actividades Económicas 2009 (CNAE-2009) y la inclusión de los trabajadores del Régimen General de la Seguridad Social de la sección de actividad O: Administración Pública y Defensa; Seguridad Social Obligatoria. En el sector público no se incluyen los funcionarios adscritos a las mutualidades, aunque se incluyen los empleados de empresas públicas. Por lo tanto, los datos a partir del año 2008 no son comparables a los datos de años anteriores.

Salarios, ingresos, cohesión social (actualizado 21 diciembre 2021)

El ámbito poblacional de la EAES está formado por todos los trabajadores por cuenta ajena incluidos en la Seguridad Social (excepto los trabajadores del sector público adscritos al Régimen de Clases Pasivas del Estado).

Ganancia de la mujer respecto a la del hombre (porcentaje)

Es el cociente del salario de la mujer entre el del hombre, expresado en porcentaje.

Salario mínimo interprofesional (SMI)

El SMI fija la cuantía retributiva mínima que percibirá el trabajador referida a la jornada legal de trabajo e independientemente del tipo de contrato. Su valor se fija cada año mediante la publicación de un Real Decreto. En 2009 su valor fue de 8.736,0 euros anuales, en 2010 alcanzó un valor de 8.866,2 euros anuales, en 2011 su valor fue de 8.979,6 euros anuales, en 2012 fue de 8.979,6 euros anuales, en el año 2013 la cifra del SMI fue de 9.034,2 euros anuales, en el año 2014 fue de 9.034,2 euros, en el año 2015 fue de 9.080,4 euros anuales, en el año 2016 su valor fue de 9.172,8 euros anuales, en el año 2017 fue de 9.907,8 euros anuales, en el año 2018 fue de 10.302,6 euros anuales y en el año 2019 fue de 12.600,0 euros anuales.

Se incluyen los porcentajes de trabajadores, hombres y mujeres, en función de su ganancia anual con respecto al SMI del año 2019 en base a la información de la Encuesta Anual de Estructura Salarial.

Percentiles de salarios anuales

Percentil 10: es el valor de la variable (en este caso el salario) que deja por debajo un 10% de trabajadores.

Percentil 90: valor del salario tal que el 90% de trabajadores tienen salarios inferiores.

Percentil 50: valor del salario que divide en dos partes iguales la cantidad de datos de la muestra o población (en este caso trabajadores) siendo equivalente a la mediana.

Decil de salarios mensuales brutos del empleo principal. Porcentaje de asalariados

Se proporciona la distribución (en porcentajes respecto al total de cada sexo) por deciles de los salarios mensuales brutos del empleo principal de las mujeres y la distribución por deciles de los salarios mensuales brutos de los hombres en base a la información Salarios del empleo principal (Decil del salario) que proporciona la Encuesta de Población Activa (EPA) cada año. Se incluye también para la distribución conjunta (hombres y mujeres) de salarios mensuales brutos, el porcentaje de mujeres y de hombres en cada decil. La información de deciles de salarios se obtiene a partir de la submuestra EPA y la muestra de asalariados es de aproximadamente 30.000 personas, a la que se incorpora después

Salarios, ingresos, cohesión social (actualizado 21 diciembre 2021)

información sobre sus ganancias estimadas a partir de fuentes administrativas.

Para calcular los deciles salariales, se ordenan todos los asalariados según la cuantía del salario mensual percibido y se dividen en diez grupos iguales (10% de trabajadores en cada grupo). El primer decil corresponde al 10% de trabajadores que perciben los salarios más bajos, el segundo decil corresponde al 10% de trabajadores que perciben el siguiente nivel de salarios, hasta llegar al décimo decil que corresponde al 10% de trabajadores con mayores ingresos. El salario mediano equivale al límite superior del decil 5.

Cada decil viene definido por su media (salario medio del grupo) y por los salarios inferior y superior que lo delimitan. La población asalariada en 16.664.900 personas. En cada decil hay, por tanto, algo mas de 1,66 millones de asalariados.

Se incluye información del salario medio en cada decil de hombres y mujeres.

Proporción de trabajadores con ganancia baja (low pay rate) por hora. Proporción de mujeres

Es la proporción de asalariados cuya ganancia por hora está por debajo de los 2/3 de la ganancia mediana por hora. Se incluye la proporción de mujeres en el total de asalariados con ganancia baja en base a la información de la Encuesta de Estructura Salarial.

Comentarios

Distribución salarial

En el año 2019 según la Encuesta Anual de Estructura Salarial (EAES), la ganancia anual media de las mujeres (21.682,0.euros) supone el 80,5% de la de los hombres (26.934,4 euros). Esta diferencia se reduce si se consideran situaciones similares respecto a variables tales como tipo de contrato, tipo de jornada, ocupación, sector de actividad, antigüedad, etc.

Si se considera el salario mediano, el que divide al número de trabajadores en dos partes iguales (hay el mismo número de trabajadores con salarios más altos como trabajadores con salarios más bajos) el salario mediano de las mujeres (17.961,9 euros) representó en el año 2019, el 80,3% del salario de los hombres (22.368,1 euros).

Una característica de las funciones de distribución salarial es que figuran muchos más trabajadores en los valores bajos que en los sueldos más elevados. Este hecho da lugar a que el salario medio sea superior tanto al salario mediano como al más frecuente.

Percentiles de salarios

Salarios, ingresos, cohesión social (actualizado 21 diciembre 2021)

Las diferencias salariales por género son mayores en los niveles bajos de salarios, en los que el número de mujeres supera al de hombres. En el percentil 10 de salarios (sólo un 10% de hombres o de mujeres perciben salarios inferiores a ese valor) el salario de la mujer representó en el año 2019 según la Encuesta Anual de Estructura Salarial, el 61,5% del salario de los hombres correspondiente al mismo percentil.

El porcentaje que representa el salario de la mujer respecto al del hombre se va elevando a medida que se elevan los salarios y en el percentil 90 (sólo un 10% de trabajadores tienen salarios superiores) el salario de la mujer representó el 84,5% del salario masculino en el año 2019, siendo el número de mujeres en este percentil de salarios muy inferior al número de hombres en base a la misma fuente mencionada anteriormente (EAES).

El indicador P90/P10 en los hombres ha pasado de un valor de 3,8 en el año 2009 a un valor de 3,9 en el año 2019. En las mujeres ha pasado de un valor de 5,1 en el año 2009 a un valor de 5,4 en el año 2019.

Trabajadores en función del SMI

La desigualdad de la distribución salarial entre sexos es significativa. En el año 2019 según la Encuesta Anual de Estructura Salarial, un 25,7% de mujeres tenían ingresos salariales menores o iguales al Salario Mínimo Interprofesional (12.600,0 euros anuales) frente al 11,1% de hombres. Si se consideran salarios más elevados, el 4,1% de los hombres tuvieron salarios cinco veces superior al SMI frente al 2,1% de las mujeres.

El tramo de mayor concentración de mujeres (44,8%) corresponde en el año 2019 al nivel de salarios entre una o dos veces el SMI, a partir de este tramo es siempre más elevado el porcentaje de participación de los hombres. La mayor concentración de hombres (47,8%) corresponde al tramo de una a dos veces el SMI.

Deciles de salario mensual bruto (% asalariados)

A partir de los resultados de la información de deciles de salarios (salario mensual en términos brutos) del empleo principal (Encuesta de Población Activa), las mujeres tienen una mayor concentración en salarios bajos que los hombres. En el año 2020, según la distribución de salarios mensuales de las mujeres (porcentajes respecto al total de cada sexo), el 49,2% de asalariadas se concentraban en los deciles inferiores al decil 5. En la distribución salarial de los hombres este porcentaje era del 31,5% de asalariados.

En los deciles superiores (8, 9 y 10) de la distribución salarial de las mujeres, se concentraban en el año 2020, el 26,6% de asalariadas. En los mismos deciles, en la distribución salarial de los hombres del año 2020 se concentraban el 33,1% de asalariados.

Salarios, ingresos, cohesión social (actualizado 21 diciembre 2021)

En la distribución conjunta de salarios mensuales (hombres y mujeres) del año 2020, en los niveles bajos de salarios (hasta el decil 3) es siempre superior el porcentaje de mujeres que se concentran en estos niveles. A partir del decil 4 es muy superior el porcentaje de hombres.

Se incluye información del salario medio en cada decil de hombres y de mujeres.

Proporción de trabajadores con ganancia baja (low pay rate)

La descripción de la desigualdad se completa con la proporción de trabajadores con ganancia baja.

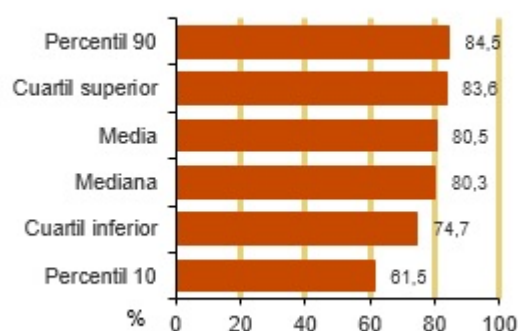
En el año 2019 según los resultados de la Encuesta Anual de Estructura Salarial, un 15,0% de asalariados percibían una ganancia por hora por debajo de los 2/3 de la ganancia mediana por hora (low pay rate). De este total de asalariados con ganancia baja, el 63,9% fueron mujeres.

Gráficos y enlaces a las tablas

[Tabla 2.2.1 Percentiles de salarios anuales e indicadores de desigualdad salarial por periodo. Serie 2009-2019](#)

[Tabla 2.2.2 Percentiles del salario anual. Salario de la mujer respecto al del hombre por periodo. Serie 2009-2019](#)

Salario de la mujer respecto al del hombre según percentiles del salario anual. 2019

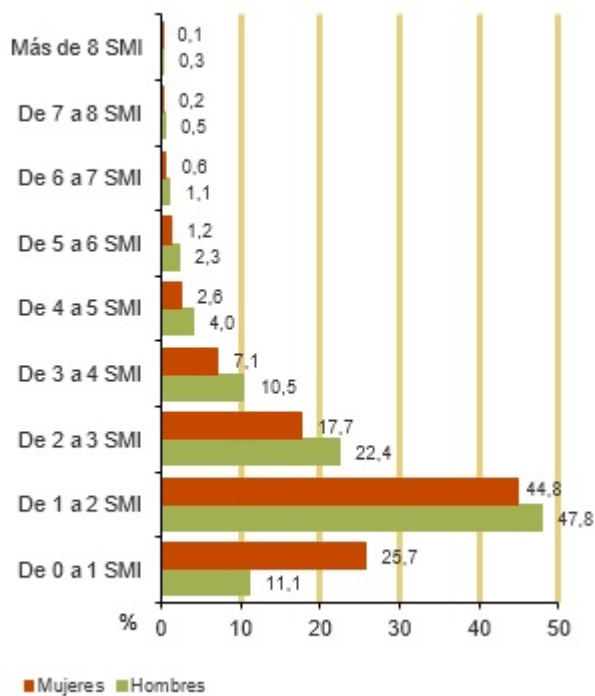


Fuente: Encuesta Anual de Estructura Salarial. INE

[Tabla 2.2.3 Trabajadores en función de su ganancia anual con respecto al SMI por periodo. Serie 2009-2019](#)

Salarios, ingresos, cohesión social (actualizado 21 diciembre 2021)

Trabajadores en función de su ganancia anual con respecto al SMI. 2019



Fuente: Encuesta Anual de Estructura Salarial. INE

Tabla 2.2.4 Salario bruto mensual del empleo principal. Límites inferiores y valores medios de cada decil. Serie 2009-2020

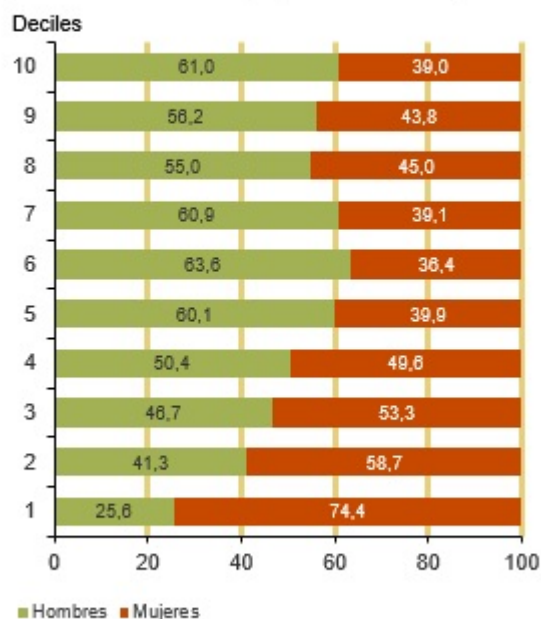
Tabla 2.2.5 Distribución del salario mensual de hombres y mujeres (sin diferenciar jornada) por deciles y periodo. Serie 2009-2020

Tabla 2.2.6 Distribución conjunta del salario mensual sin diferenciar jornada por deciles y periodo. Serie 2009-2020

Salarios, ingresos, cohesión social (actualizado 21 diciembre 2021)

Distribución conjunta de hombres y mujeres. Deciles del salario mensual. 2020

(% asalariados hombres, mujeres en cada decil)



Fuente: Decil de salarios del empleo principal. Encuesta de Población Activa. INE

Tabla 2.2.7 Salario medio por decil y periodo. Serie 2009-2020

Fuentes

Encuestas de Estructura Salarial. INE

Decil de salarios del empleo principal. Encuesta de Población Activa. INE

Más información

Datos nacionales y autonómicos

[INEbase. Mercado Laboral. Salarios y costes laborales. Encuesta Anual de Estructura Salarial. INE](#)

[Decil de salarios del empleo principal. Encuesta de Población Activa. INE](#)

[El salario de las personas con discapacidad. Mercado Laboral. INE](#)

[Índice de precios del trabajo. INE](#)

Datos europeos

[Estadísticas de Salarios. Eurostat](#)

[Igualdad de género. Salarios e inclusión social. Eurostat](#)

[Gender equality. Comisión Europea](#)

Salarios, ingresos, cohesión social (actualizado 21 diciembre 2021)

Report on equality between women and men in the EU. Comisión Europea

Women and men in the EU. Facts and Figures. European Institute for Gender Equality (EIGE)

Gender Equality Index 2017. Measuring gender equality in the European Union 2005-2015. Report (EIGE)

Base de datos de European Institute for Gender Equality (EIGE)

Datos OCDE

Gender Equality and Development. OECD

Earnings and wages. OECD Data

Decile ratios of gross earnings. OECD

Datos de las Naciones Unidas

Gender statistics. Comisión Económica de las Naciones Unidas para Europa (UNECE)