

## **Delito y violencia (actualizado 22 diciembre 2022)**

### **7.2 Víctimas mortales por violencia de género**

Según la Ley Orgánica 1/2004, de medidas de protección integral contra la violencia de género (conocida como Ley Integral), este tipo de violencia es el que se produce como manifestación de la discriminación, la situación de desigualdad y las relaciones de poder de los hombres sobre las mujeres, y se ejerce por parte de quienes son o han sido sus cónyuges o de quienes estén o hayan estado ligados a ellas por relaciones similares de afectividad, aún sin convivencia. La violencia de género a que se refiere la citada ley comprende todo acto de violencia, física o psicológica, incluidas las agresiones a la libertad sexual, las amenazas, las coacciones o la privación arbitraria de libertad.

La Ley Integral regula, por tanto, la violencia ejercida contra una mujer por un hombre que es o ha sido su pareja. La violencia de género afecta a mujeres de todas las edades, clase social, situación laboral, tamaño del municipio en que residen, nivel educativo, posicionamiento ideológico u opción religiosa.

Sin duda, la manifestación más extrema de esta violencia son las mujeres que mueren a manos de sus parejas o exparejas.

La estadística de víctimas mortales por violencia de género proporciona información sobre el número y características sociodemográficas de las mujeres que mueren cada año como víctimas de la violencia de género y de sus agresores.

#### **Definiciones**

Víctimas mortales por violencia de género atendiendo a características sociodemográficas de las víctimas y circunstancias personales y judiciales, en base a la información de la Delegación del Gobierno contra la Violencia de Género.

#### **Comentarios**

En el año 2022 murieron a manos de sus parejas o exparejas 49 mujeres, una víctima más que en el año 2021, año en el que fallecieron 48 mujeres víctimas de violencia de género.

Se tenía constancia institucional de violencia de género sobre 23 de las víctimas, 46,9%, y únicamente 5 víctimas mortales, el 10,2% del total, tenían medidas de protección en vigor cuando se produjeron los hechos.

## Delito y violencia (actualizado 22 diciembre 2022)

Según relación entre la víctima y el agresor, en 32 casos eran pareja (cónyuges, compañeros sentimentales o novios), y en 17 casos eran expareja o estaban en fase de ruptura. Los porcentajes de una y otra circunstancia representan, respectivamente, el 65,3% y 34,7%.

Según grupo de edad, las víctimas mortales con 30 o menos años fueron 10, aproximadamente un 20,4% del total. Las que tenían entre 31 y 70 años fueron 35, el 71,4% y las de 71 o más años fueron 4, el 8,2% de todas las víctimas.

De las 49 víctimas mortales registradas durante 2022, 33 (el 67,3%) habían nacido en España y 16 (el 32,7%) habían nacido en el extranjero.

Las Comunidades Autónomas en las que se produjeron más víctimas mortales por violencia de género fueron Andalucía, con 11 casos, y Castilla-La Mancha, Cataluña y Madrid con 7 casos cada una de ellas. Estas 4 comunidades representan más del 65% del total de víctimas mortales en 2021.

### Gráficos y enlaces a las tablas

#### **Victimas mortales por violencia de género. Serie 1999-2022**

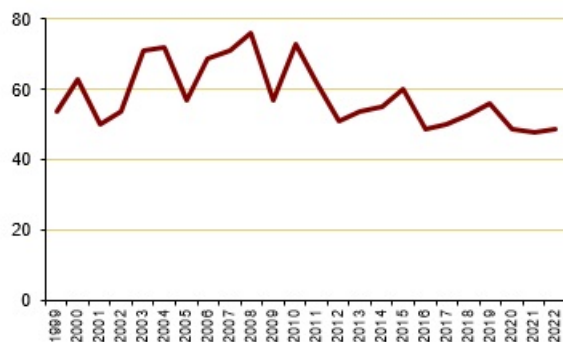
	Número
1999	54
2000	63
2001	50
2002	54
2003	71
2004	72
2005	57
2006	69
2007	71
2008	76
2009	57
2010	73
2011	62
2012	51
2013	54
2014	55
2015	60
2016	49
2017	50
2018	53
2019	56
2020	49
2021	48
2022	49

Nota: Se incluyen aquellos casos en los que el agresor es el cónyuge, excónyuge, compañero sentimental, excompañero sentimental, novio o exnovio.

Fuente: 1999-2005: Instituto de las Mujeres a partir de noticias de prensa y de datos del Ministerio del Interior. A partir de 2006 datos de la Delegación del Gobierno contra la Violencia de Género

## Delito y violencia (actualizado 22 diciembre 2022)

Número de víctimas mortales por violencia de género. 1999-2022



Nota: se incluyen aquellos casos en los que el agresor es el cónyuge, excónyuge, compañero sentimental, excompañero sentimental, novio o exnovio.

Fuente: 1999-2005: Instituto de las Mujeres a partir de noticias de prensa y de datos del Ministerio del Interior. A partir de 2006 datos de la Delegación del Gobierno contra la Violencia de Género

### Víctimas mortales por violencia de género según constancia institucional de violencia de género y según medidas de protección vigentes. 2022

	Número	Porcentaje
<b>Total víctimas</b>	<b>49</b>	<b>100,0</b>
Con constancia institucional de violencia de género	23	46,9
Tenían medida de protección en vigor	5	10,2

Fuente: Delegación del Gobierno contra la Violencia de Género

### Víctimas mortales por violencia de género según relación entre la víctima y el agresor. 2022

	Número	Porcentaje
<b>Total víctimas</b>	<b>49</b>	<b>100,0</b>
Expareja o en fase de ruptura	17	34,7
Pareja	32	65,3

Fuente: Delegación del Gobierno contra la Violencia de Género

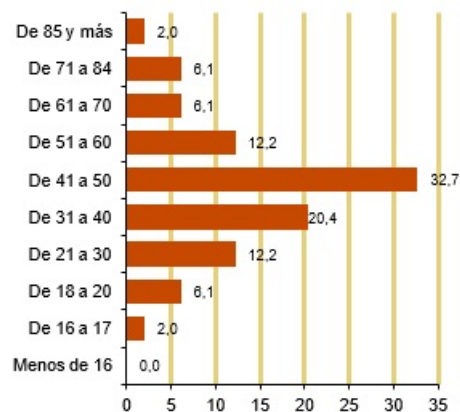
### Víctimas mortales por violencia de género según grupos de edad. 2022

	Número	Porcentaje
<b>Total víctimas</b>	<b>49</b>	<b>100,0</b>
Menos de 16	0	0,0
De 16 a 17	1	2,0
De 18 a 20	3	6,1
De 21 a 30	6	12,2
De 31 a 40	10	20,4
De 41 a 50	16	32,7
De 51 a 60	6	12,2
De 61 a 70	3	6,1
De 71 a 84	3	6,1
De 85 y más	1	2,0

Fuente: Delegación del Gobierno contra la Violencia de Género

## Delito y violencia (actualizado 22 diciembre 2022)

Víctimas mortales por violencia de género según grupos de edad. 2022 (%)



Fuente: Delegación del Gobierno contra la Violencia de Género

### Víctimas mortales por violencia de género según nacionalidad de la víctima. 2022

	Número de casos	Porcentaje
<b>Total víctimas</b>	<b>49</b>	<b>100,0</b>
Española	33	67,3
Extranjera	16	32,7

Fuente: Delegación del Gobierno contra la Violencia de Género

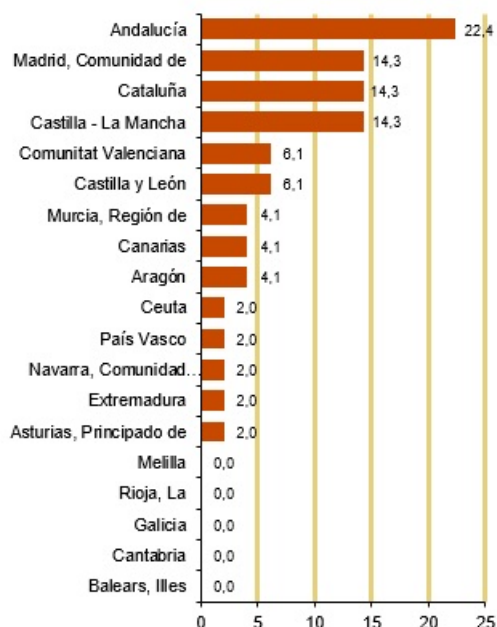
## Delito y violencia (actualizado 22 diciembre 2022)

### Víctimas mortales por violencia de género según comunidad autónoma. 2022

	Número	Porcentaje
<b>Total víctimas</b>	<b>49</b>	<b>100,0</b>
Andalucía	11	22,4
Aragón	2	4,1
Asturias, Principado de	1	2,0
Balears, Illes	0	0,0
Canarias	2	4,1
Cantabria	0	0,0
Castilla - La Mancha	7	14,3
Castilla y León	3	6,1
Cataluña	7	14,3
Comunitat Valenciana	3	6,1
Extremadura	1	2,0
Galicia	0	0,0
Madrid, Comunidad de	7	14,3
Murcia, Región de	2	4,1
Navarra, Comunidad Foral de	1	2,0
País Vasco	1	2,0
Rioja, La	0	0,0
Ceuta	1	2,0
Melilla	0	0,0

Fuente: Delegación del Gobierno contra la Violencia de Género

Víctimas mortales por violencia de género según comunidad autónoma. 2022 (%)



Fuente: Delegación del Gobierno contra la Violencia de Género

## Delito y violencia (actualizado 22 diciembre 2022)

### Fuentes

Delegación del Gobierno contra la Violencia de Género desde el año 2006. Los datos de 1999 a 2005 proceden del Instituto de las Mujeres en base a información del Ministerio del Interior y de los medios de comunicación.

### Más información

#### Datos nacionales y autonómicos

[Víctimas mortales por violencia de género. Delegación del Gobierno contra la Violencia de Género. Ministerio de Igualdad](#)

[Mujeres en cifras. Instituto de las Mujeres. Ministerio de Igualdad](#)